

# Manual de utilizare

**S19C200NY**  
**S19C200N**  
**S19C200NW**  
**S19C200BW**  
**S19C200BR**  
**S19C200NR**  
**S20C200B**  
**S22C200NY**  
**S22C200N**  
**S22C200B**  
**S22C200BW**  
**S22C210B**  
**S23C200B**  
**S24C200BL**

Culoarea și aspectul pot fi diferite în funcție de produs, iar specificațiile se pot schimba fără notificare prealabilă, pentru a îmbunătăți performanța.

# Cuprins

<b>ÎNAINTE DE A UTILIZA PRODUSUL</b>	<b>7</b>	<b>Drepturi de autor</b>
	7	Pictograme utilizate în acest manual
	7	Simboluri pentru măsuri de siguranță
	<b>8</b>	<b>Curățarea</b>
	8	Curățarea
	9	Asigurarea spațiului de instalare
	9	Precauțiuni privind depozitarea
	<b>10</b>	<b>Măsuri de siguranță</b>
	10	Electricitate și siguranță
	11	Instalarea
	13	Funcționare
	<b>16</b>	<b>Poziția corectă de utilizare a produsului</b>
<b>PREGĂTIRI</b>	<b>17</b>	<b>Verificarea conținutului</b>
	17	Îndepărtarea ambalajului
	18	Verificarea componentelor
	<b>19</b>	<b>Componente</b>
	19	Butoane frontale
	21	Partea din spate
	<b>22</b>	<b>Instalarea</b>
	22	Atașarea stativului
	23	Reglarea înclinării produsului
	24	Instalarea unui kit de montare pe perete sau a unui stativ de birou
	25	Sistemul de blocare antifurt
<b>CONECTAREA ȘI UTILIZAREA UNUI DISPOZITIV SURSĂ</b>	<b>26</b>	<b>Înainte de conectare</b>
	26	Verificări înainte de conectare
	<b>26</b>	<b>Conectarea alimentării</b>

# Cuprins

---

	<b>27</b>	<b>Conectarea și utilizarea unui PC</b>
	27	Conectarea la un PC
	28	Instalarea driverului
	29	Setarea rezoluției optime
	30	Modificarea rezoluției utilizând un PC
<b>CONFIGURAREA ECRANULUI</b>	<b>34</b>	<b>Brightness</b>
	34	Configurarea setării <b>Brightness</b>
	<b>35</b>	<b>Contrast</b>
	35	Configurarea <b>Contrast</b>
	<b>36</b>	<b>Sharpness</b>
	36	Configurarea <b>Sharpness</b>
	<b>37</b>	<b>SAMSUNG MAGIC Bright</b>
	37	Configurarea <b>SAMSUNG MAGIC Bright</b>
	<b>38</b>	<b>SAMSUNG MAGIC Angle</b>
	38	Configurarea <b>SAMSUNG MAGIC Angle</b>
	<b>40</b>	<b>SAMSUNG MAGIC Upscale</b>
	40	Configurarea <b>SAMSUNG MAGIC Upscale</b>
	<b>41</b>	<b>Image Size</b>
	41	Modificarea opțiunii <b>Image Size</b>
	<b>43</b>	<b>H-Position &amp; V-Position</b>
	43	Configurarea <b>H-Position &amp; V-Position</b>
	<b>44</b>	<b>Coarse</b>
	44	Reglarea <b>Coarse</b>
	<b>45</b>	<b>Fine</b>
	45	Reglarea <b>Fine</b>
<b>CONFIGURAREA NUANȚEI</b>	<b>46</b>	<b>Red</b>
	46	Configurarea culorii <b>Red</b>
	<b>47</b>	<b>Green</b>
	47	Configurarea <b>Green</b>

# Cuprins

---

## REDIMENSIONAREA SAU RELOCAREA ECRANULUI

48	<b>Blue</b>
48	Configurarea <b>Blue</b>
49	<b>Color Tone</b>
49	Configurarea setărilor <b>Color Tone</b>
50	<b>Gamma</b>
50	Configurarea <b>Gamma</b>
51	<b>Language</b>
51	Modificarea opțiunii <b>Language</b>
52	<b>Menu H-Position &amp; Menu V-Position</b>
52	Configurarea <b>Menu H-Position &amp; Menu V-Position</b>
53	<b>Display Time</b>
53	Configurarea <b>Display Time</b>
54	<b>Transparency</b>
54	Modificarea <b>Transparency</b>
55	<b>Reset</b>
55	Reinițializarea setărilor ( <b>Reset</b> )
56	<b>Eco Saving</b>
56	Configurarea <b>Eco Saving</b>
57	<b>Off Timer</b>
57	Configurarea funcției <b>Off Timer</b>
58	<b>Turn Off After</b>
58	Configurarea <b>Turn Off After</b>
59	<b>PC/AV Mode</b>
59	Configurarea <b>PC/AV Mode</b>
60	<b>Key Repeat Time</b>
60	Configurarea <b>Key Repeat Time</b>
61	<b>Source Detection</b>
61	Configurarea <b>Source Detection</b>

## CONFIGURARE ȘI RESETARE

# Cuprins

	62	<b>Customized Key</b>
	62	Configurarea opțiunii <b>Customized Key</b>
<b>MENIUL INFORMAȚII ȘI ALTELE</b>	63	<b>INFORMATION</b>
	63	Afișarea <b>INFORMATION</b>
	64	<b>Configurarea valorilor pentru Brightness și Contrast în ecranul inițial</b>
<b>INSTALAREA SOFTWARE-ULUI</b>	65	<b>Magic Tune</b>
	65	Ce este MagicTune?
	65	Instalarea software-ului
	65	Eliminarea software-ului
	67	<b>MultiScreen</b>
	67	Instalarea software-ului
	68	Eliminarea software-ului
<b>GHID DE DEPANARE</b>	69	<b>Cerințe înainte de a contacta centrul Samsung de asistență pentru clienți</b>
	69	Testarea produsului
	69	Verificarea rezoluției și a frecvenței
	69	Verificați următoarele.
	72	<b>Întrebări și răspunsuri</b>
<b>SPECIFICAȚII</b>	74	<b>Specificații generale</b>
	86	<b>Sistemul de economisire a energiei</b>
	88	<b>Tabelul cu modurile standard de semnal</b>
<b>ANEXĂ</b>	102	<b>Contactați SAMSUNG WORLD WIDE</b>
	108	<b>Responsabilitate pentru service contra cost (Costuri clienți)</b>
	108	Produsul nu prezintă defecțiuni
	108	Deteriorarea produsului din vina clientului
	108	Altele

# Cuprins

---

<b>109</b>	<b>Casarea corectă</b>
109	Cum se elimină corect acest produs (Deșeuri de echipamente electrice și electronice)
<b>110</b>	<b>Terminologie</b>

## INDEX

# Înainte de a utiliza produsul

## Drepturi de autor

În scopul îmbunătățirii calității, conținutul acestui manual se poate modifica fără notificare.

© 2012 Samsung Electronics

Samsung Electronics deține drepturile de autor asupra acestui manual.


Este interzisă utilizarea sau copierea acestui manual, parțială sau integrală, fără autorizarea Samsung Electronics.

Microsoft, Windows și Windows NT sunt mărci comerciale înregistrate ale Microsoft Corporation.





VESA, DPM și DDC sunt mărci comerciale înregistrate ale Video Electronics Standards Association.

- Poate fi percepută o taxă de administrare în cazul în care.
  - (a) primiți o vizită de la un inginer la solicitarea dvs. și produsul nu prezintă nicio defecțiune sau. (respectiv în situațiile în care nu ați citi acest manual de utilizare).
  - (b) duceți unitatea la un centru de reparații și produsul nu prezintă nicio defecțiune. (respectiv în situațiile în care nu ați citi acest manual de utilizare).
- Suma acestei taxe de administrare vă va fi comunicată înaintea efectuării oricărei lucrări sau vizite.

## Pictograme utilizate în acest manual

	Imaginile următoare sunt doar pentru referință. Situațiile ce pot apărea în viața de zi cu zi pot fi diferite de cele ilustrate în imagini.
---	---

## Simboluri pentru măsuri de siguranță

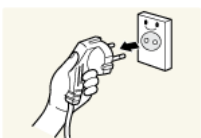
 Avertisment	Nerespectarea instrucțiunilor poate duce la rănirea gravă sau mortală.
 Atenție	Nerespectarea instrucțiunilor poate duce la rănire sau pagube materiale.
	Activitățile marcate cu acest simbol sunt interzise.
	Instrucțiunile marcate cu acest simbol trebuie urmate.

## Curățarea

### Curățarea

Aveți grijă în timpul curățării întrucât ecranul și părțile exterioare ale LCD-urile cu tehnologie avansată sunt ușor de zgâriat.

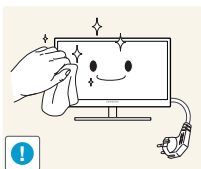
Pentru curățare, urmați pașii de mai jos.



1. Opriți monitorul și computerul.
2. Deconectați cordonul de alimentare de la monitor.



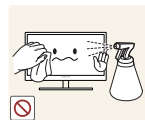
Țineți cordonul de alimentare de ștecăr și nu atingeți cablul cu mâinile ude. În caz contrar, se poate produce electrocutarea.



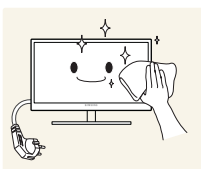
3. Ștergeți ecranul monitorului cu o cârpă moale, curată și uscată.



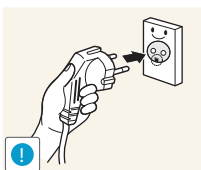
- Nu curățați monitorul utilizând agent de curățare care conține alcool, solvenți sau surfactanți.



- Nu pulverizați apă sau detergent direct pe produs.



4. Udați cu apă o cârpă moale și uscată și storceți bine pentru a curăța exteriorul monitorului.



5. Conectați cordonul de alimentare la produs după curățarea produsului.
6. Porniți monitorul și computerul.

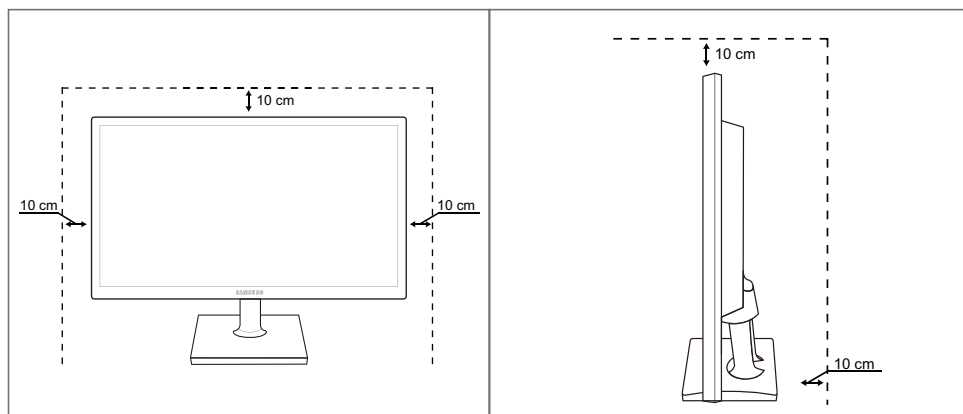
# Înainte de a utiliza produsul

## Asigurarea spațiului de instalare

- Lăsați spațiu pentru ventilare în jurul produsului. O creștere a temperaturii interne poate cauza un incendiu și provoca deteriorarea produsului. La instalarea produsului, asigurați-vă că lăsați cel puțin spațiul liber indicat mai jos.



Aspectul exterior poate fi diferit în funcție de produs.



## Precauțiuni privind depozitarea



Dacă monitorul trebuie curățat în interior, luați legătura cu Centrul Samsung de servicii clienți (pagina 102). (serviciul se efectuează contra cost.)

## Măsuri de siguranță

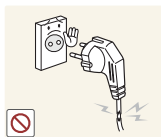
### Electricitate și siguranță



Imaginile următoare sunt doar pentru referință. Situațiile ce pot apărea în viața de zi cu zi pot fi diferite de cele ilustrate în imagini.



#### Avertisment



Nu utilizați un cordon de alimentare sau un ștecăr defect, sau o priză de curent electric montată necorespunzător.

- Poate duce la electrocutare sau incendiu.



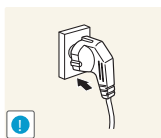
Nu conectați prea multe produse în aceeași priză de curent electric.

- În caz contrar, priza se poate supraîncălzi și poate lua foc.



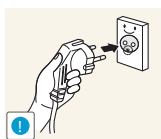
Nu atingeți ștecărul cu mâinile ude.

- În caz contrar, se poate produce electrocutarea.



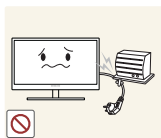
Introduceți ștecărul complet, astfel încât să nu atârne liber.

- O conectare instabilă poate provoca un incendiu.



Conectați ștecărul la o priză cu de curent electric cu împământare (numai dispozitive izolate de tip 1)

- Se poate produce electrocutarea sau rănirea.



Nu îndoiiți și nu trageți cu forță cordonul de alimentare. Nu trageți obiecte grele utilizând cordonul de alimentare.

- Un cordon de alimentare deteriorat poate provoca electrocutarea sau incendiu.



Nu instalați produsul și nu așezați cordonul de alimentare lângă surse de căldură.

- Poate duce la electrocutare sau incendiu.

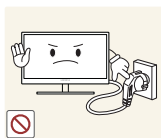


Îndepărtați corpurile străine cum ar fi praful din jurul piciorușelor ștecărului și priza de curent electric cu o cârpă uscată.

- În caz contrar, poate apărea un incendiu.

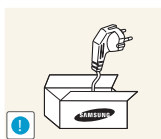
# Înainte de a utiliza produsul

## ⚠️ Atenție



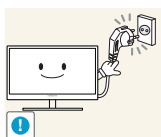
Nu scoateți din priză cordonul de alimentare în timpul funcționării produsului.

- Produsul poate fi avariat de un șoc electric.



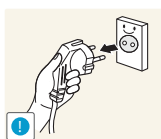
Nu utilizați cordonul de alimentare pentru alte produse decât cele autorizate, furnizate de Samsung.

- Poate duce la electrocutare sau incendiu.



Utilizați o priză de curent electric la care cordonul de alimentare se poate conecta fără a fi obstrucționat.

- Dacă apar orice fel de probleme în funcționarea produsului, scoateți din priză cordonul de alimentare pentru a întrerupe complet alimentarea produsului. Alimentarea completă cu energie electrică a produsului nu se poate face utilizând butonul de alimentare.



Țineți de ștecă atunci când deconectați cordonul de alimentare de la priza de curent electric.

- Poate duce la electrocutare sau incendiu.

## Instalarea

## ⚠️ Avertisment



NU AȘEZAȚI PE PRODUS LUMÂNĂRI, PRODUSE CONTRA INSECTELOR SAU ȚIGĂRI. NU INSTALAȚI PRODUSUL LÂNGĂ SURSE DE CĂLDURĂ.

- În caz contrar, poate apărea un incendiu.



Evitați instalarea produsului în spații înguste, slab ventilate, cum ar fi rafturile bibliotecilor sau dulapurile de perete.

- În caz contrar, poate apărea un incendiu din cauza creșterii temperaturii interne.



Păstrați ambalajul din plastic al produsului într-un loc ce nu se află la îndemâna copiilor.

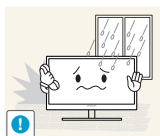
- Pericol de sufocare pentru copii!

# Înainte de a utiliza produsul



Nu instalați produsul pe o suprafață instabilă sau care vibrează (raft instabil, suprafață cu denivelări etc.)

- Produsul poate cădea și se poate defecta sau poate provoca vătămarea.
- Utilizarea produsului într-un spațiu cu vibrații excesive poate avaria produsul și poate provoca incendii.



Nu instalați produsul într-un vehicul sau un spațiu expus prafului, umezelii (stropi de apă, etc.), substanțelor uleioase sau fumului.

- Poate duce la electrocutare sau incendiu.



Nu expuneți produsul la lumina directă a soarelui, căldurii sau unui obiect fierbinte, cum ar fi un calorifer.

- În caz contrar, durata de viață a produsului poate fi redusă sau poate izbucni un incendiu.



Nu instalați produsul la îndemâna copiilor mici.

- Produsul poate cădea și poate vătăma copiii.



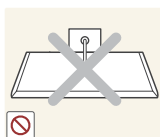
Uleiul comestibil, cum ar fi uleiul de soia, poate deteriora sau deforma produsul. Nu instalați produsul în bucătărie sau lângă o masă de bucătărie.

## **Atenție**



Aveți grijă să nu scăpați produsul în timpul mutării acestuia.

- În caz contrar, acesta se poate defecta sau poate vătăma pe cineva.



Nu așezați produsul pe partea frontală.

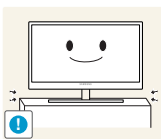
- Se poate deteriora ecranul.



La instalarea produsului într-o incintă sau pe un raft, verificați ca marginea inferioară a părții frontale a produsului să nu iasă în afară.

- Produsul poate cădea și se poate defecta sau poate provoca vătămarea.
- Instalați produsul numai în incinte sau rafturi care au dimensiunea corespunzătoare.

# Înainte de a utiliza produsul



Așezați cu grijă produsul.

- Produsul poate cădea și se poate defecta sau poate provoca vătămarea.



Instalarea produsului într-un loc neobișnuit (un spațiu expus particulelor fine, substanțelor chimice sau temperaturilor extreme sau un aeroport sau o gară feroviară în care produsul trebuie să funcționeze continuu o perioadă lungă de timp) îi poate afecta grav performanțele.

- Dacă doriți să instalați monitorul în astfel de locuri, luați legătura cu Centrul Samsung de servicii clienți (pagina102) înainte de instalare.

## Funcționare

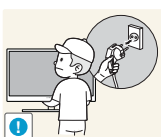


### Avertisment



Produsul este străbătut de curent electric de înaltă tensiune. Nu încercați să dezamblați, reparați sau modificați produsul.

- Poate duce la electrocutare sau incendiu.
- Pentru reparații, luați legătura cu Centrul Samsung de servicii clienți (pagina102).



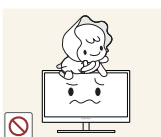
Înainte de a muta produsul, opriți de la butonul de alimentare și deconectați cordonul de alimentare și toate celelalte cabluri conectate.

- În caz contrar, cordonul de alimentare se poate deteriora și poate provoca electrocutarea sau incendiul.



Dacă produsul emite zgomote ciudate, miros de ars sau fum, scoateți imediat din priză cordonul de alimentare și luați legătura cu Centrul Samsung de relații clienți (pagina102).

- Poate duce la electrocutare sau incendiu.



Nu lăsați copiii să se susțină de produs sau să se cațere pe acesta.

- Produsul poate cădea, iar copilul dvs. poate fi grav rănit.



Dacă produsul cade sau suprafața exterioară este deteriorată, opriți produsul, scoateți din priză cordonul de alimentare și luați legătura cu Centrul Samsung de relații clienți (pagina102).

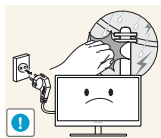
- În caz contrar, se poate produce electrocutarea sau incendiul.

# Înainte de a utiliza produsul



Nu așezați pe produs obiecte grele, jucării sau dulciuri.

- Produsul sau obiectele grele pot cădea atunci când copiii încearcă să ajungă la ele și pot fi răniți grav.



În timpul unei furtuni sau descărcări electrice, opriți produsul și decuplați cordonul de alimentare.

- Poate duce la electrocutare sau incendiu.



Nu scăpați obiecte pe produs și nu loviți produsul.

- Poate duce la electrocutare sau incendiu.



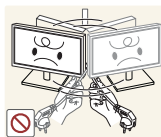
Nu mutați produsul trăgând de cordonul de alimentare sau de oricare alt cablu.

- În caz contrar, cordonul de alimentare se poate deteriora și poate provoca defectarea produsului, electrocutarea sau incendiul.



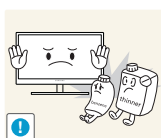
Dacă se descoperă o scurgere de gaze, nu atingeți produsul sau ștecărul. De asemenea, aerisiți imediat încăperea.

- Scânteele pot provoca o explozie sau un incendiu.



Nu ridicați și nu mutați produsul trăgând de cordonul de alimentare sau de oricare alt cablu.

- În caz contrar, cordonul de alimentare se poate deteriora și poate provoca defectarea produsului, electrocutarea sau incendiul.



Nu utilizați asupra și nu păstrați alături de produs substanțe inflamabile sau spray-uri inflamabile.

- Poate apărea electrocutarea sau incendiul.



Verificați ca fantele de aerisire să nu fie obturate de fețe de mese sau draperii.

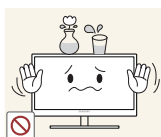
- În caz contrar, poate apărea un incendiu din cauza creșterii temperaturii interne.

# Înainte de a utiliza produsul



Nu introduceți obiecte metalice (tije, monede, cleme de păr, etc.) sau obiecte inflamabile (hârtie, chibrituri etc.) în orificiile de ventilație sau în porturile produsului.

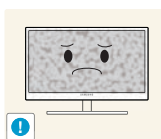
- Dacă în produs pătrund apă sau corpuri străine, opriți produsul, scoateți cordonul de alimentare și luați legătura cu Centrul Samsung de relații clienți (pagina 102).
- Se pot produce defectarea, electrocutarea sau incendiul.



Nu așezați deasupra produsului obiecte care conțin lichide (vaze, oale, sticle, etc.) sau obiecte metalice.

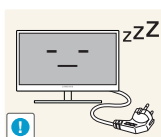
- Dacă în produs pătrund apă sau corpuri străine, opriți produsul, scoateți cordonul de alimentare și luați legătura cu Centrul Samsung de relații clienți (pagina 102).
- Se pot produce defectarea, electrocutarea sau incendiul.

## **Atenție**



Lăsarea ecranului fixat pe o imagine staționară de-a lungul unei perioade mari de timp poate genera efectul de burn-in sau pixeli defecti.

- Dacă nu veți utiliza produsul o perioadă mai lungă de timp, activați modul de economisire a energiei sau un economizor animat de ecran.



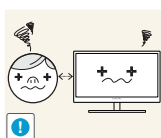
Scoateți din priză cordonul de alimentare dacă nu veți utiliza produsul o perioadă mai lungă de timp (concediu, etc.).

- În caz contrar, poate izbucni un incendiu din cauza prafului acumulat, a supraîncălzirii, electrocutării sau scurgerilor de curent electric.



Utilizați produsul la rezoluția și frecvența recomandate.

- În caz contrar, vederea dumneavoastră se poate deteriora.



Vederea vi se poate deteriora dacă priviți la ecran de la o distanță prea mică un timp îndelungat.



Nu țineți monitorul întors pe dos și nu-l transportați ținând de suport.

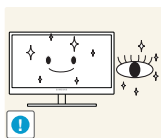
- Produsul poate cădea și se poate defecta sau poate provoca vătămarea.

# Înainte de a utiliza produsul



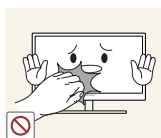
Nu utilizați umidificatoare sau calorifere în apropierea produsului.

- Poate duce la electrocutare sau incendiu.

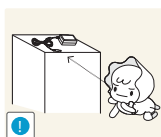


Odihniți-vă ochii mai mult de 5 minute la fiecare oră de utilizare a produsului.

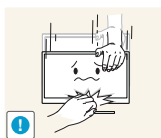
- Va scădea oboseala ochilor.



Nu atingeți ecranul atunci când produsul este pornit de multă vreme, deoarece acesta poate fi fierbinte.

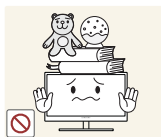


Depozitați accesoriile mici utilizate împreună cu produsul departe de îndemâna copiilor.



Fiți atent(ă) atunci când reglați unghiul produsului sau înălțimea suportului.

- În caz contrar, copiii își pot bloca degetele sau mâinile și se pot răni.
- Înclinarea excesivă a produsului poate duce la căderea acestuia și rănirea persoanelor.



Nu așezați obiecte grele pe produs.

- Poate duce la defectarea produsului sau rănirea persoanelor.

## Poziția corectă de utilizare a produsului



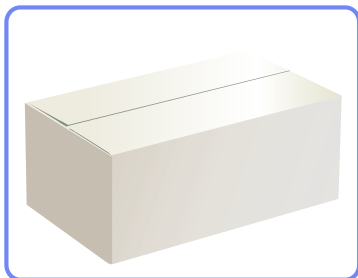
Utilizați produsul în postura corespunzătoare, după cum urmează.

- Îndreptați-vă spatele.
- Lăsați o distanță de 45 până la 50 de cm între ochi și ecran și priviți ușor în jos la ecran.  
Ochii trebuie să se afle direct în fața ecranului.
- Reglați unghiul astfel încât lumina să nu se reflecte în ecran.
- Țineți antebrațele perpendiculare pe brațe și la același nivel cu spatele mâinilor.
- Țineți coatele aproximativ în unghi drept.
- Reglați înălțimea produsului astfel încât să puteți țineți genunchii la 90 de grade sau mai mult, călcâiele lipite de podea și brațele sub nivelul inimii.

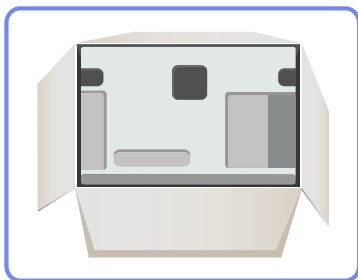
## 1.1 Verificarea conținutului

### 1.1.1 Îndepărtarea ambalajului

- 1 Deschideți cutia ambalajului. Aveți grijă să nu deteriorați produsul atunci când deschideți ambalajul cu un instrument ascuțit.



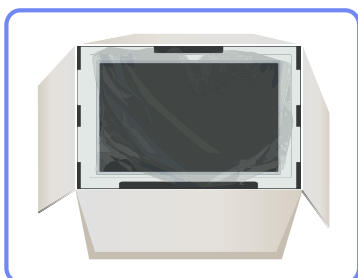
- 2 Îndepărtați polistirenul Styrofoam de pe produs.



- 3 Verificați componentele și îndepărtați polistirenul și punga din plastic.



Această imagine este numai de referință.



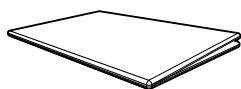
- 4 Depozitați cutia într-un loc uscat, pentru a putea fi folosită la mutarea produsului în viitor.

### 1.1.2 Verificarea componentelor



- Dacă lipsesc articole, luați legătura cu distribuitorul de la care ați achiziționat produsul.
- Aspectul componentelor și articolelor comercializate separat poate diferi de imaginea prezentată.

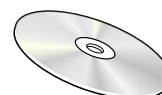
#### Componente



Ghid de configurare rapidă



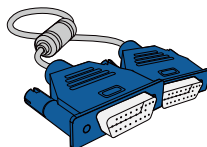
Certificat de garanție (Nu este disponibil în unele țări)



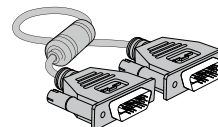
Manual de utilizare



Cablu de alimentare



Cablu D-SUB (opțiune)



Cablu DVI (opțiune)



Stativ



Conector stativ



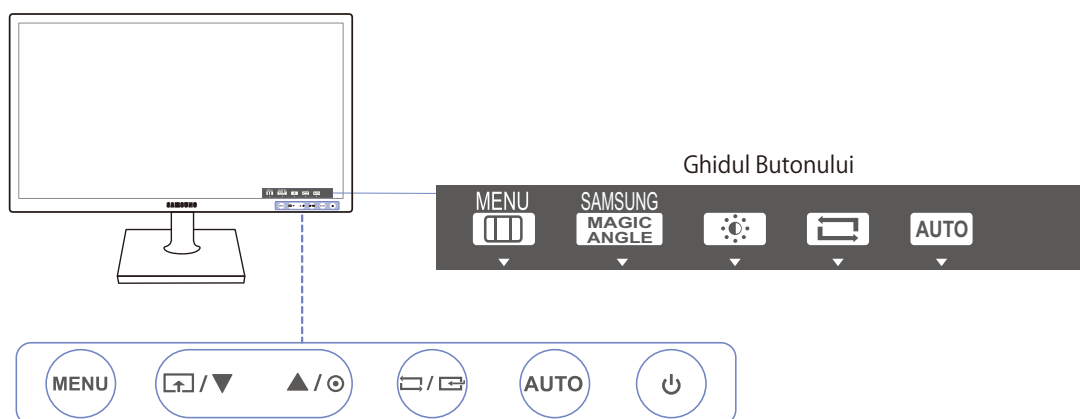
Componentele pot diferi în locații diferite.






## 1.2 Componente



### 1.2.1 Butoane frontale



Colorile și formele pieselor pot diferi de cele afișate. Specificațiile pot fi modificate fără înștiințare, în scopul îmbunătățirii calității.



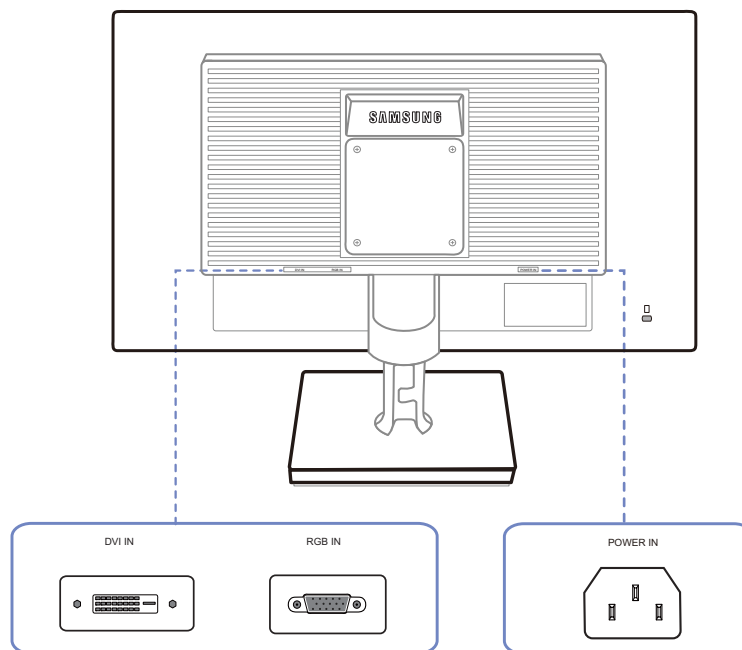
Pictograme	Descriere
MENU	<ul style="list-style-type: none"> <li>Deschideți sau închideți meniul de pe ecran (OSD) sau reveniți la meniul anterior.</li> <li>Blocarea meniului OSD: Păstrați setările curente sau blocați comenzile OSD pentru a împiedica modificările accidentale ale setărilor. Activare: Pentru blocarea controlului OSD, apăsați butonul [MENU] timp de 10 secunde. Dezactivare: Pentru deblocarea controlului OSD blocat, apăsați butonul [MENU] mai mult de 10 secunde.</li> </ul> <p> Când controlul OSD este blocat,</p> <ul style="list-style-type: none"> <li>opțiunile <b>Brightness</b> și <b>Contrast</b> pot fi ajustate și puteți vizualiza <b>INFORMATION</b>.</li> <li>Funcția <b>Customized Key</b> poate fi utilizată apăsând butonul []. (<b>Customized Key</b> este disponibilă chiar și atunci când comanda OSD este blocată.)</li> </ul>
	<p>Configurați <b>Customized Key</b> și apăsați []. Vor fi activate următoarele opțiuni.</p> <p><b>SAMSUNG MAGIC Angle</b> - <b>SAMSUNG MAGIC Bright</b> - <b>Eco Saving</b> - <b>Image Size</b></p> <p> Pentru a configura <b>Customized Key</b>, accesați <b>SETUP&amp;RESET</b> → <b>Customized Key</b> și selectați modul dorit.</p>

Pictograme	Descriere
▲/▼	Vă deplasați în sus sau în jos în cadrul meniului sau modificați valoarea unei opțiuni din meniul OSD.
⊙	Utilizați acest buton pentru a controla luminozitatea și contrastul ecranului.
□/⊞	<p>Confirmați o selecție de meniu.</p> <p>Apăsând butonul [□/⊞] atunci când meniul OSD nu este afișat, se va schimba sursa de intrare (<b>Analog/DVI</b>). Dacă alimentați produsul sau modificați sursa de intrare apăsând butonul [□/⊞], va apărea în colțul din stânga sus un mesaj care indică sursa modificată de intrare.</p> <p> Această funcție nu este disponibilă pentru produsele care dispun doar de interfață analogică.</p>
AUTO	<p>Apăsați butonul [AUTO] pentru a regla automat setările ecranului.</p> <p> <ul style="list-style-type: none"> <li>• Modificarea rezoluției în Proprietăți afișare va activa funcția <b>Auto Adjustment</b>.</li> <li>• Această funcție este disponibilă numai în modul <b>Analog</b>.</li> </ul> </p>
⏻	Porniți sau opriți ecranul.
Ghidul Butonului	<p>Ghidul Butonului va fi afișat de fiecare dată când apăsați un buton de comandă, înainte de deschiderea meniului de pe ecran. (Ghidul afișează funcția butonului apăsat.)</p> <p>Pentru a accesa meniul atunci când este afișat ghidul, apăsați butonul respectiv din nou.</p> <p>Ghidul Butonului poate varia în funcție de modelul produsului și de funcție. Consultați produsul efectiv.</p>

## 1.2.2 Partea din spate



Culorile și formele pieselor pot diferi de cele afișate. Specificațiile pot fi modificate fără înștiințare, în scopul îmbunătățirii calității.



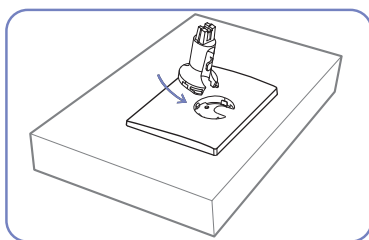
Port	Porturi
	Conectați cablul de alimentare al monitorului dvs. la portul POWER IN din spatele produsului.
	Se conectează la un PC utilizând un cablu DVI. Mufa [DVI IN] este furnizată exclusiv pentru modelele cu interfață digitală (DVI).
	Se face conectarea la un PC utilizând un cablu D-SUB.

## 1.3 Instalarea

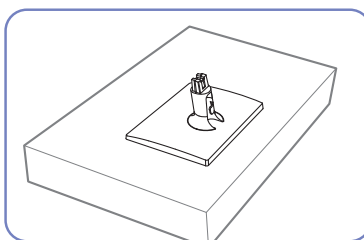
### 1.3.1 Atașarea stativului



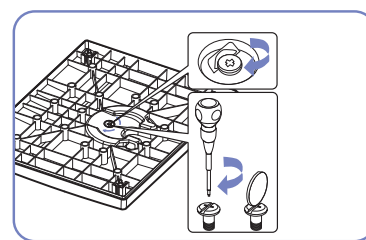
Înainte de asamblarea produsului, așezați produsul jos, pe o suprafață plană și stabilă, astfel încât ecranul să fie cu fața în jos.



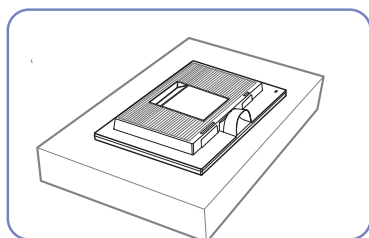
Introduceți conectorul stativului în stativ, în direcția indicată în figură.



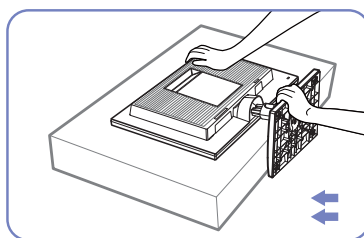
Verificați conectarea corectă a conectorului stativului.



Răsuciți șurubul de conectare din partea inferioară a stativului până la capăt, astfel încât să fie fixat complet.



Așezați o cârpă moale pe masă pentru a proteja produsul și plasați produsul pe cârpă, astfel încât partea din față a produsului să fie orientată în jos.



Țineți cu mâinile corpul principal al produsului, așa cum se arată în figură.

Împingeți stativul asamblat în corpul principal în direcția săgeții, ca în figură.



- Atenție

Nu țineți produsul doar de stativ, în poziție răsturnată.

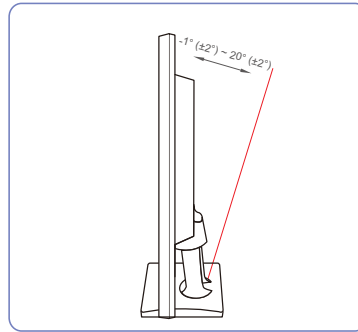


Culorile și formele pieselor pot diferi de cele afișate. Specificațiile pot fi modificate fără înștiințare, în scopul îmbunătățirii calității.

### 1.3.2 Reglarea înclinării produsului



Culorile și formele pieselor pot diferi de cele afișate. Specificațiile pot fi modificate fără înștiințare, în scopul îmbunătățirii calității.



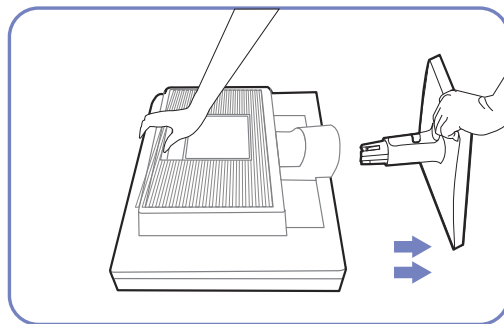
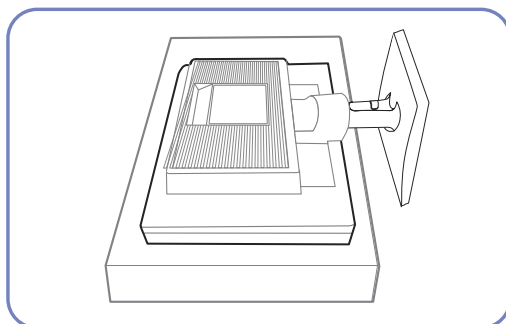
- Puteți regla înclinarea monitorului.
- Țineți produsul din partea de jos și reglați cu grijă înclinarea.

### 1.3.3 Instalarea unui kit de montare pe perete sau a unui stativ de birou

Înainte de instalare



Oprii produsul și scoateți cablul de alimentare din priză.

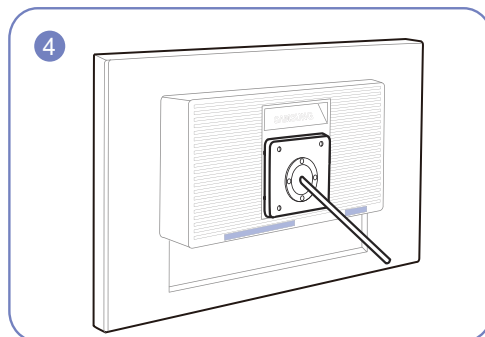
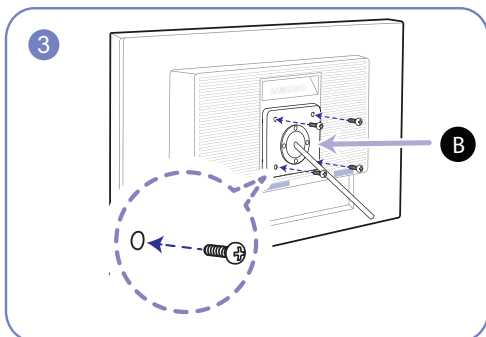
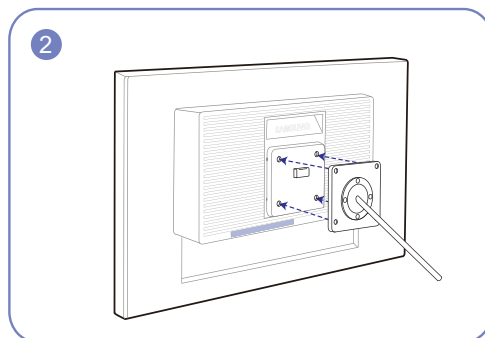
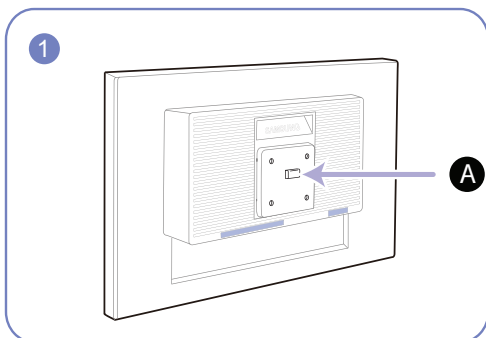


Pentru protejarea produsului, așezați o bucată de material sau o pernă pe o suprafață plană. Apoi, așezați produsul cu fața în jos pe bucata de material sau pe pernă.

Țineți cu mâinile corpul principal al produsului, așa cum se arată în figură.

Trageți stativul în direcția săgeții, ca în figură, pentru a-l detașa.

Instalarea unui kit de montare pe perete sau a unui stativ de birou



**A** Atașați kitul de montare pe perete sau stativul de birou aici

**B** Suport (comercializat separat)

Aliniați orificiile și strângeți bine șuruburile de pe suportul de pe produs cu părțile corespunzătoare de pe kitul de montare pe perete sau stativul de birou pe care doriți să îl atașați.

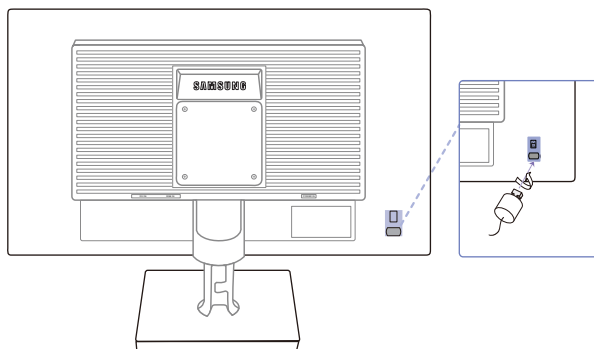


## Note

- Utilizarea unui șurub cu o lungime mai mare decât cea standard poate să deterioreze componentele interne ale produsului.
- Lungimea șuruburilor necesare pentru un suport de perete care nu se conformează standardelor VESA poate să varieze în funcție de specificații.
- Nu folosiți șuruburi care nu respectă standardele VESA. Nu atașați kitul de montare pe perete sau stativul de birou aplicând forță excesivă. Există pericolul ca produsul să fie deteriorat sau să cadă și să provoace vătămări corporale. Samsung nu va fi răspunzătoare pentru nicio deteriorare sau vătămare corporală cauzată de utilizarea unor șuruburi necorespunzătoare sau de atașarea kitului de montare pe perete sau a stativului de birou prin aplicarea unei forțe excesive.
- Samsung nu va fi răspunzătoare pentru deteriorările produsului sau vătămările corporale cauzate de utilizarea unui alt kit de montare pe perete decât cel specificat sau de orice încercare de a instala kitul de montare pe perete pe cont propriu.
- Pentru a monta produsul pe perete, cumpărați un kit de montare pe perete care poate fi instalat la cel puțin 10 cm de perete.
- Asigurați-vă că utilizați un kit de montare pe perete care respectă standardele.

### 1.3.4 Sistemul de blocare antifurt

Un sistem de blocare antifurt vă permite să utilizați produsul în siguranță chiar și când vă aflați în spații publice. Forma și metoda de blocare a dispozitivului de blocare depind de producător. Pentru detalii, consultați ghidul utilizatorului, furnizat împreună cu dispozitivul de blocare antifurt. Dispozitivul de blocare este comercializat separat.



Culorile și formele pieselor pot diferi de cele afișate. Specificațiile pot fi modificate fără înștiințare, în scopul îmbunătățirii calității.

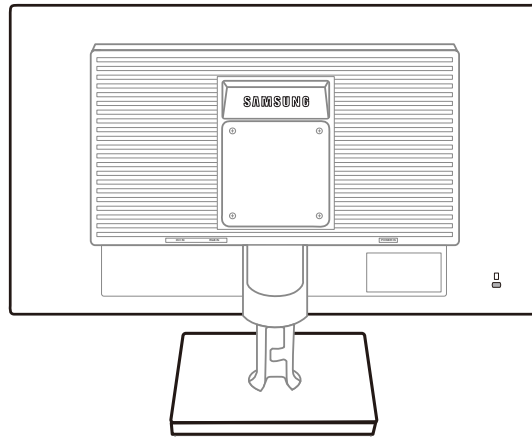
#### Pentru a bloca un dispozitiv de blocare antifurt:

- 1 Fixați cablul dispozitivului de blocare antifurt pe un obiect greu, cum ar fi un birou.
- 2 Treceți un capăt al cablului prin bucla de la celălalt capăt.
- 3 Introduceți dispozitivul de blocare în slotul de blocare antifurt din partea posterioară a produsului.
- 4 Blocați dispozitivul de blocare.



- Un dispozitiv de blocare antifurt poate fi achiziționat separat.
- Pentru detalii, consultați ghidul utilizatorului, furnizat împreună cu dispozitivul de blocare antifurt.
- Dispozitive de blocare antifurt pot fi achiziționate din magazine de electronice sau online.

## 2.1 Înainte de conectare

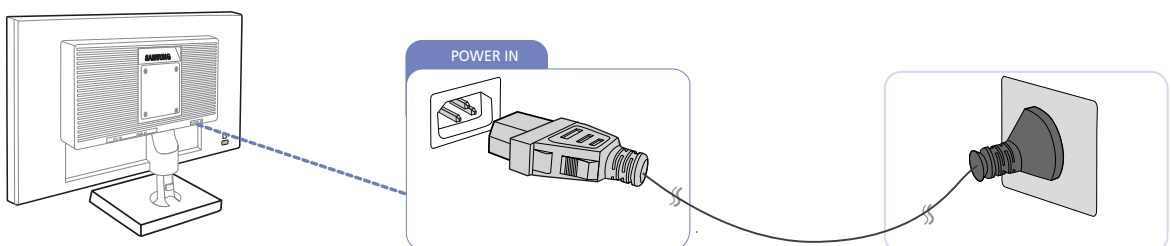


### 2.1.1 Verificări înainte de conectare

- Înainte de a conecta un dispozitiv sursă, citiți manualul utilizatorului, furnizat împreună cu dispozitivul sursă.  
Numărul și locațiile porturilor de pe dispozitivele sursă poate diferi de la un dispozitiv la altul.
- Nu conectați cablul de alimentare înainte de a realiza toate conexiunile.  
Cuplarea cablului de alimentare în timpul conectării poate deteriora produsul.
- Verificați tipurile de porturi din partea posterioară a produsului pe care doriți să-l conectați.

## 2.2 Conectarea alimentării

- Pentru a utiliza produsul, conectați cablul de alimentare la o priză și portul [POWER IN] al produsului.  
(Tensiunea de intrare este comutată automat.)



## 2.3 Conectarea și utilizarea unui PC

### 2.3.1 Conectarea la un PC

- Selectați o metodă de conectare adecvată pentru PC-ul dvs.

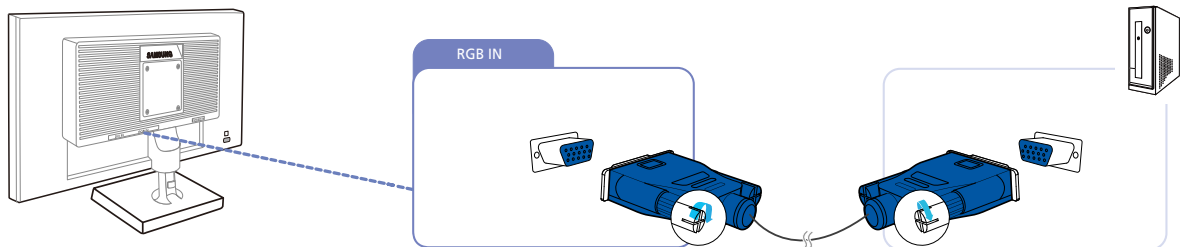


Conectarea pieselor poate diferi de la un produs la altul.

#### Conexiunea prin cablu D-SUB (tip analogic)



Nu conectați cablul de alimentare înainte de a conecta toate celelalte cabluri. Asigurați-vă că ați conectat un dispozitiv sursă înainte de a conecta cablul de alimentare.



- 1 Conectați cablul D-SUB la portul [RGB IN] din partea din spate a produsului și portul RGB al PC-ului.
- 2 Apăsați [] pentru a modifica sursa de intrare pe **Analog**.

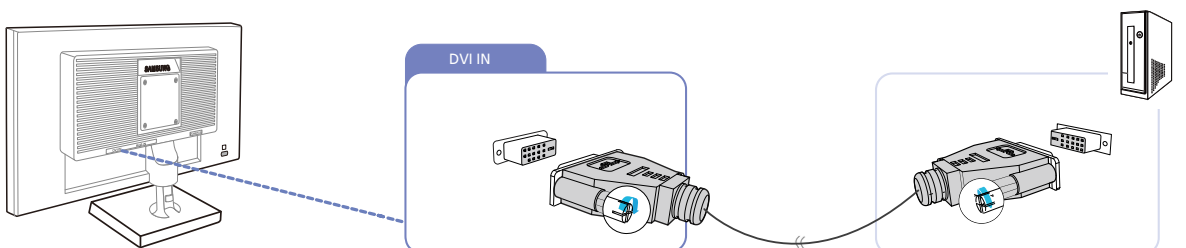


Această funcție nu este disponibilă pentru produsele care dispun doar de interfață analogică.

#### Conectarea prin cablul DVI



Nu conectați cablul de alimentare înainte de a conecta toate celelalte cabluri. Asigurați-vă că ați conectat un dispozitiv sursă înainte de a conecta cablul de alimentare.



- 1 Conectați cablul DVI la portul [DVI IN] din partea din spate a produsului și portul DVI al PC-ului.
- 2 Apăsați [] pentru a modifica sursa de intrare pe **DVI**.



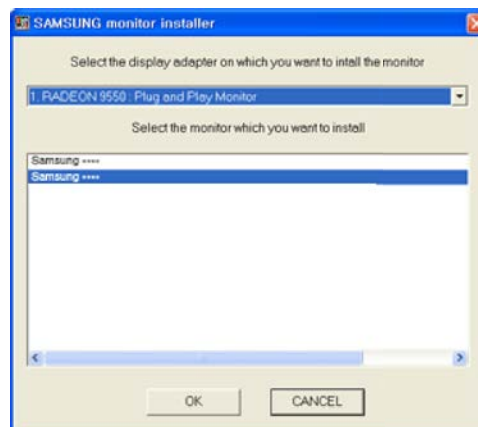
Mufa [DVI IN] este furnizată exclusiv pentru modelele cu interfață digitală (DVI).

### 2.3.2 Instalarea driverului



- Puteți seta valorile optime pentru rezoluție și frecvență pentru acest produs prin instalarea driverelor corespunzătoare acestui produs.
- Un driver de instalare este inclus pe CD-ul furnizat cu produsul.
- Dacă fișierul furnizat nu poate fi accesat, vizitați pagina principală Samsung (<http://www.samsung.com>) și descărcați fișierul.

- 1 Introduceți CD-ul cu manualul de utilizare, furnizat cu produsul, în unitatea CD-ROM.
- 2 Dați clic pe "Windows Driver".
- 3 Urmați instrucțiunile de pe ecran pentru a efectua instalarea.
- 4 Selectați modelul produsului dvs. din lista de modele.

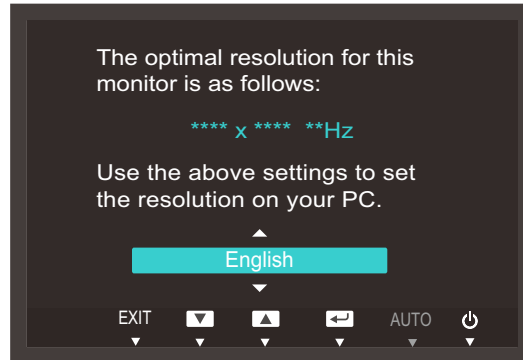


- 5 Accesați Proprietăți monitor și verificați dacă rezoluția și rata de reîmprospătare sunt adecvate. Pentru detalii suplimentare, consultați manualul sistemului de operare Windows.

### 2.3.3 Setarea rezoluției optime

La prima pornire a produsului după achiziționare, va apărea un mesaj de informare cu privire la setarea rezoluției optime.

Selectați o limbă de pe produs și schimbați rezoluția PC-ului dvs. la setarea optimă.



1 Apăsați [▲/▼] pentru a selecta limba dorită și apăsați [□/☞].

2 Pentru a ascunde mesajul informativ, apăsați [MENU].



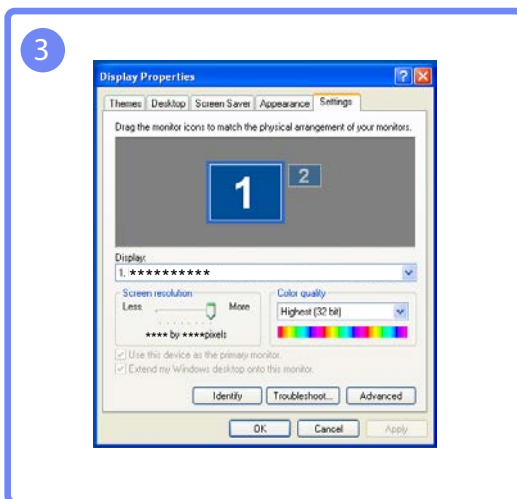
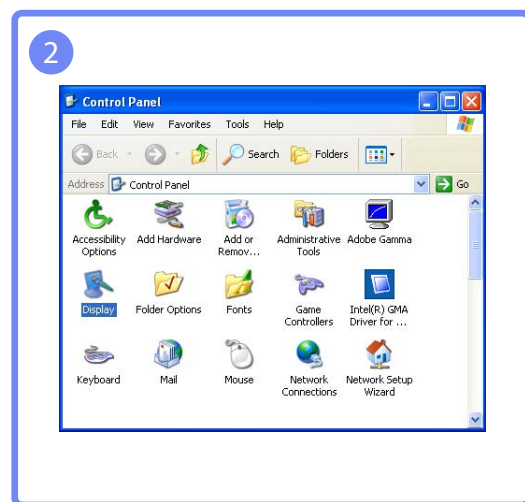
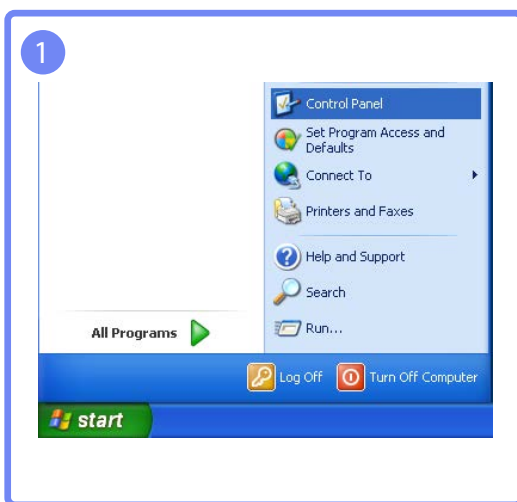
- Dacă nu a fost selectată rezoluția optimă, mesajul va apărea de maxim trei ori la un moment dat, chiar dacă produsul este oprit și repornit din nou.
- Rezoluția optimă poate fi selectată și în **Panou de control** din PC-ul dvs.

## 2.3.4 Modificarea rezoluției utilizând un PC

- Reglați rezoluția și rata de reîmprospătare în Panou de control pe PC, pentru a obține o calitate optimă a imaginii.
- Calitatea imaginii ecranelor LCD TFT poate scădea dacă nu este selectată rezoluția optimă.

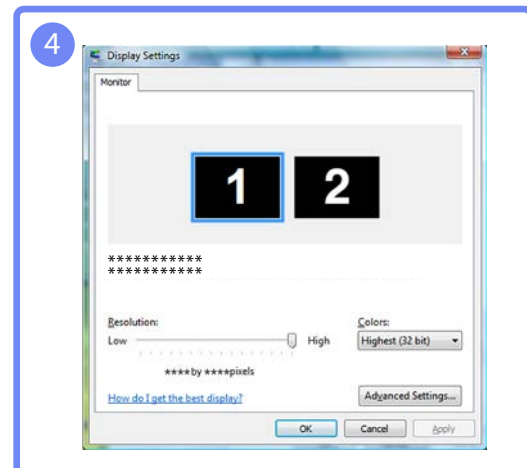
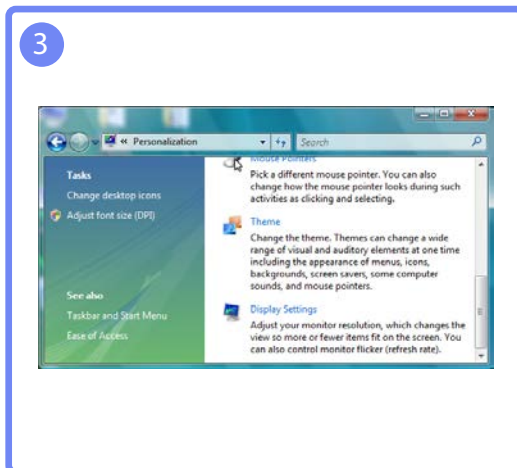
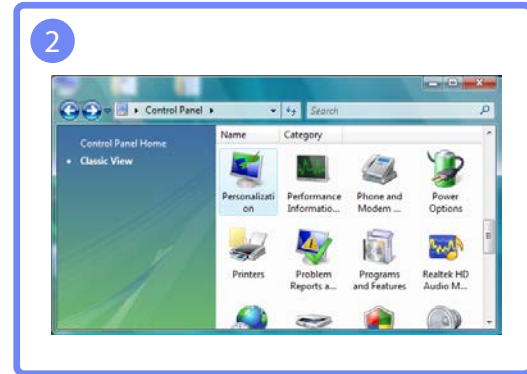
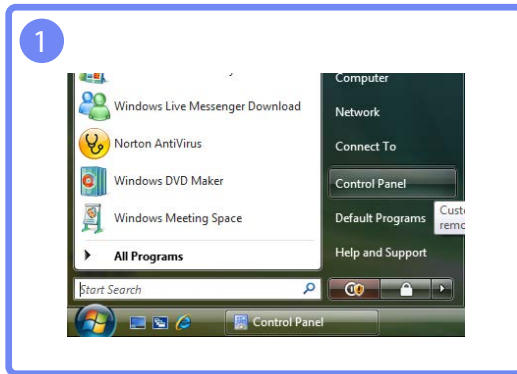
Modificarea rezoluției în Windows XP

Accesați **Panou de control** → **Afișare** → **Setări** și modificați rezoluția.



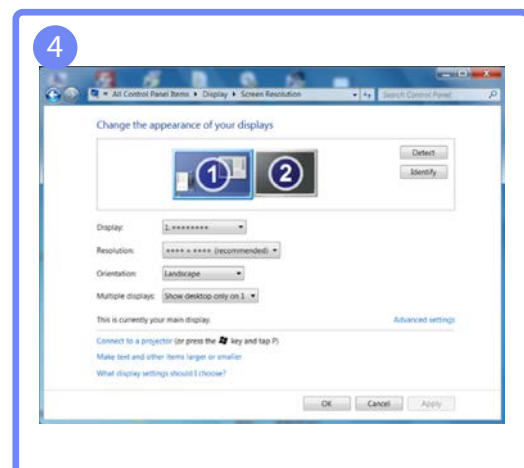
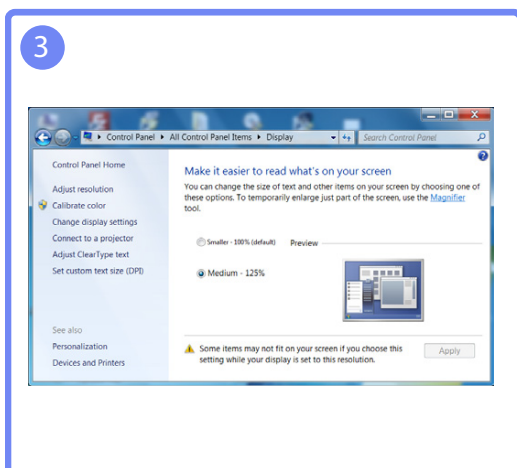
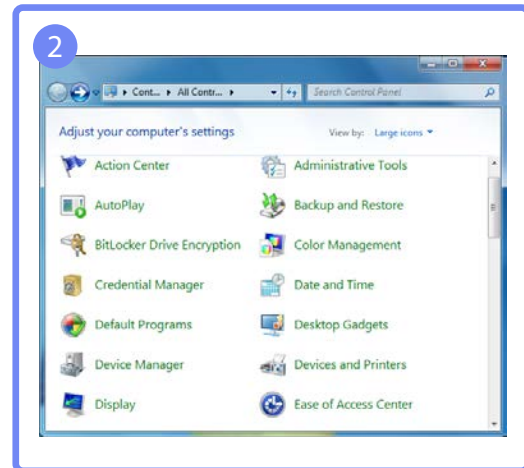
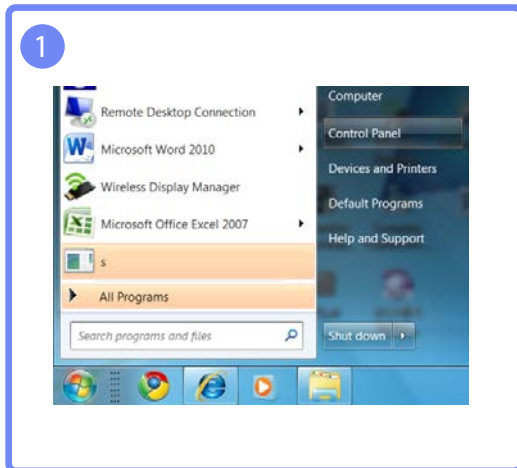
Modificarea rezoluției în Windows Vista

Accesați **Panou de control** → **Personalizare** → **Setări afișare** și modificați rezoluția.



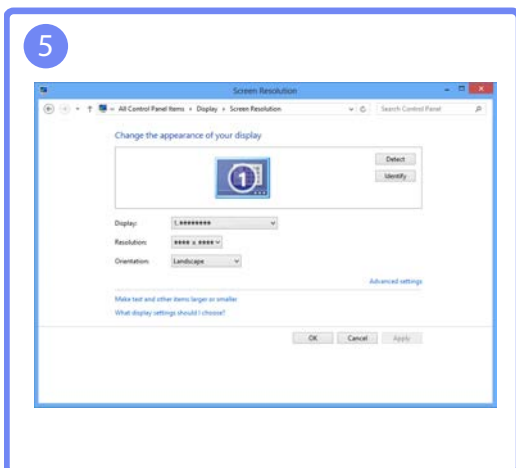
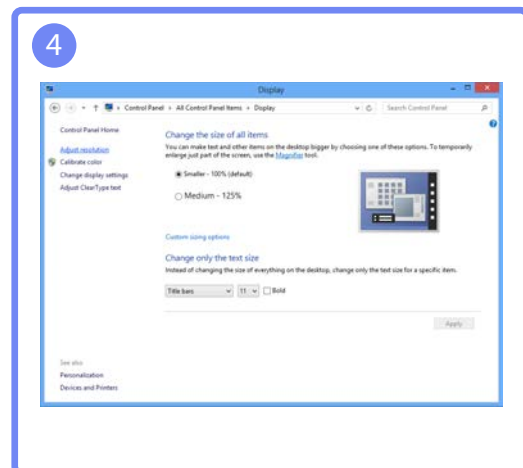
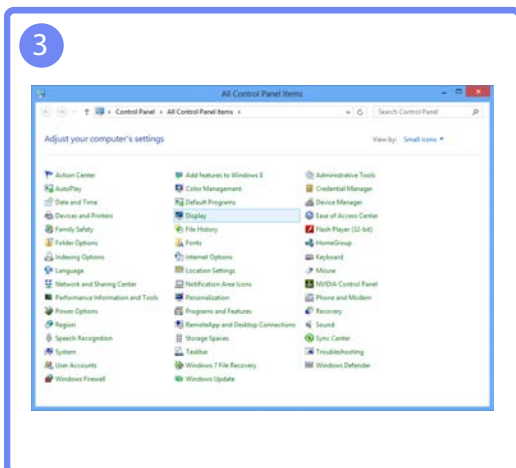
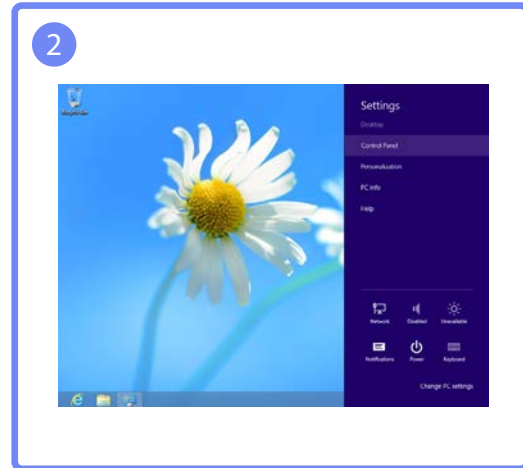
Modificarea rezoluției în Windows 7

Accesați **Panou de control** → **Ecran** → **Rezoluție ecran** și modificați rezoluția.



Modificarea rezoluției în Windows 8

Accesați **Setări** → **Panou de control** → **Ecran** → **Rezoluție ecran** și modificați rezoluția.



## Configurarea ecranului

Configurați setările ecranului, cum ar fi luminozitatea.

### 3.1 Brightness

Reglați luminozitatea generală a imaginii. (Interval: 0~100)

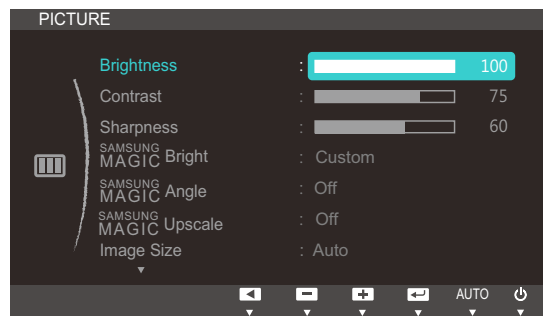
O valoare mai mare va face imaginea să apară mai luminoasă.



- Acest meniu nu este disponibil atunci când **SAMSUNG MAGIC Bright** este setat pe modul **Dynamic Contrast**.
- Acest meniu nu este disponibil când este setată funcția **Eco Saving**.

#### 3.1.1 Configurarea setării Brightness

- 1 Apăsați orice buton din partea frontală a produsului pentru a afișa ghidul Butonului. Apoi, apăsați [MENU] pentru a afișa ecranul meniului corespunzător.
- 2 Apăsați [▲/▼] pentru a selecta **PICTURE** și apăsați [□/□] de pe produs.
- 3 Apăsați [▲/▼] pentru a selecta **Brightness** și apăsați [□/□] de pe produs. Va apărea următorul ecran.



- 4 Reglați **Brightness** utilizând butonul [▲/▼].

## 3.2 Contrast

Reglați contrastul dintre obiecte și fundal. (Interval: 0~100)

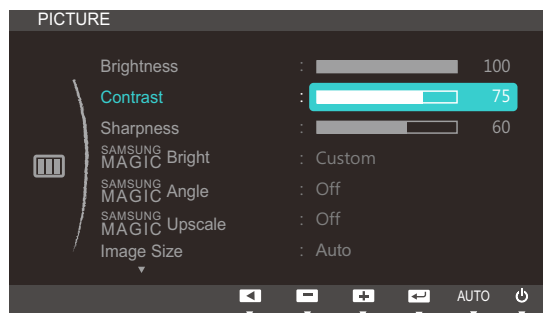
O valoare mai mare va crește contrastul pentru a face obiectul să apară mai clar.



Această opțiune nu este disponibilă atunci când **SAMSUNG MAGIC Bright** este în modul **Cinema** sau **Dynamic Contrast**.

### 3.2.1 Configurarea Contrast

- 1 Apăsați orice buton din partea frontală a produsului pentru a afișa ghidul Butonului. Apoi, apăsați [MENU] pentru a afișa ecranul meniului corespunzător.
- 2 Apăsați [▲/▼] pentru a selecta **PICTURE** și apăsați [□/☞] de pe produs.
- 3 Apăsați [▲/▼] pentru a selecta **Contrast** și apăsați [□/☞] de pe produs. Va apărea următorul ecran.



- 4 Reglați **Contrast** utilizând butonul [▲/▼].

### 3.3 Sharpness

Faceți conturul obiectelor mai clar sau mai neclar. (Interval: 0~100)

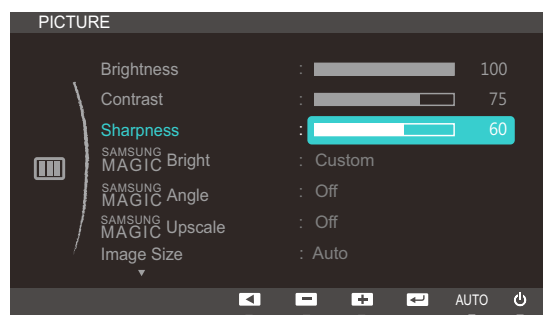
O valoare mai mare va face conturul obiectelor mai clar.



- Această opțiune nu este disponibilă atunci când **SAMSUNG MAGiC Bright** este în modul **Cinema** sau **Dynamic Contrast**.
- Acest meniu nu este disponibil atunci când **SAMSUNG MAGiC Upscale** este în **Mode1** sau **Mode2**.

#### 3.3.1 Configurarea Sharpness

- 1 Apăsați orice buton din partea frontală a produsului pentru a afișa ghidul Butonului. Apoi, apăsați [MENU] pentru a afișa ecranul meniului corespunzător.
- 2 Apăsați [▲/▼] pentru a selecta **PICTURE** și apăsați [↶/↷] de pe produs.
- 3 Apăsați [▲/▼] pentru a selecta **Sharpness** și apăsați [↶/↷] de pe produs. Va apărea următorul ecran.



- 4 Reglați **Sharpness** utilizând butonul [▲/▼].

## 3.4 SAMSUNG MAGIC Bright

Acest meniu asigură o calitate optimă a imaginii, adecvată mediului în care va fi utilizat produsul.

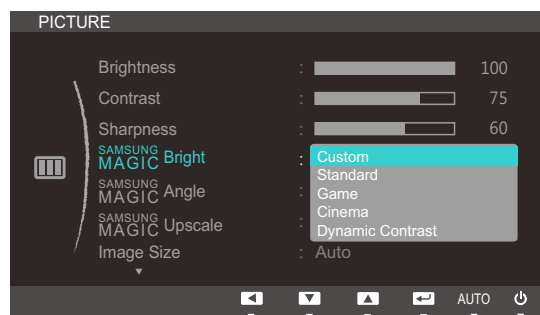


- Acest meniu nu este disponibil când este setată funcția **Eco Saving**.
- Această opțiune nu este disponibilă când este activat **SAMSUNG MAGIC Angle**.

Puteți personaliza luminozitatea în funcție de preferințele dvs.

### 3.4.1 Configurarea SAMSUNG MAGIC Bright

- 1 Apăsați orice buton din partea frontală a produsului pentru a afișa ghidul Butonului. Apoi, apăsați [MENU] pentru a afișa ecranul meniului corespunzător.
- 2 Apăsați [▲/▼] pentru a selecta **PICTURE** și apăsați [□/☞] de pe produs.
- 3 Apăsați [▲/▼] pentru a selecta **SAMSUNG MAGIC Bright** și apăsați [□/☞] de pe produs. Va apărea următorul ecran.



- **Custom:** Particularizați contrastul și luminozitatea, după cum este necesar.
  - **Standard:** Obțineți o calitate a imaginii potrivite pentru editarea de documente sau pentru utilizarea Internetului.
  - **Game:** Obțineți o calitate a imaginii potrivite pentru rularea de jocuri care implică multe efecte grafice și mișcări dinamice.
  - **Cinema:** Obțineți o luminozitate și o claritate a televizorului potrivită pentru a vă bucura de conținut video și DVD.
  - **Dynamic Contrast:** Obțineți o luminozitate echilibrată prin reglarea automată a contrastului.
- 4 Apăsați [▲/▼] pentru a vă deplasa la opțiunea dorită și apăsați [□/☞].
  - 5 Opțiunea selectată va fi aplicată.

## 3.5 SAMSUNG MAGIC Angle

**SAMSUNG MAGIC Angle** vă permite configurarea setărilor pentru a obține calitatea optimă a imaginii în conformitate cu unghiul dvs. de vizualizare.

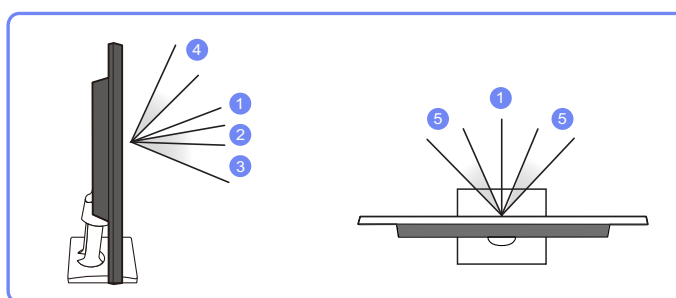
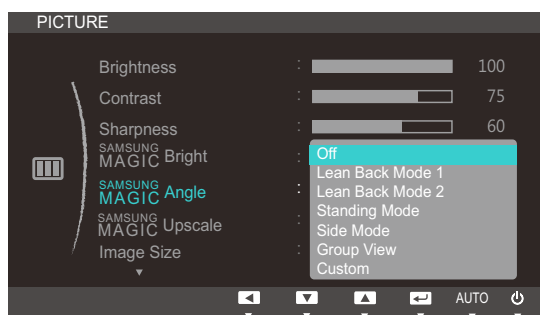


- Această opțiune nu este disponibilă atunci când **SAMSUNG MAGIC Bright** este în modul **Cinema** sau **Dynamic Contrast**.
- Acest meniu nu este disponibil pentru modelele S19C200NY și S22C200NY.

Puteți personaliza unghiul în funcție de preferințele dvs.

### 3.5.1 Configurarea SAMSUNG MAGIC Angle

- 1 Apăsați orice buton din partea frontală a produsului pentru a afișa ghidul Butonului. Apoi, apăsați [MENU] pentru a afișa ecranul meniului corespunzător.
- 2 Apăsați [▲/▼] pentru a selecta **PICTURE** și apăsați [□/☞] de pe produs.
- 3 Apăsați [▲/▼] pentru a selecta **SAMSUNG MAGIC Angle** și apăsați [□/☞] de pe produs. Va apărea următorul ecran.



- **Off** ①: Selectați această opțiune pentru a vizualiza direct din fața produsului.
- **Lean Back Mode 1** ②: Selectați această opțiune pentru a vizualiza dintr-o poziție aflată puțin mai jos decât produsul.
- **Lean Back Mode 2** ③: Selectați această opțiune pentru a vizualiza dintr-o poziție aflată puțin mai jos decât la Lean Back Mode 1.
- **Standing Mode** ④: Selectați această opțiune pentru a vizualiza dintr-o poziție aflată mai sus decât produsul.
- **Side Mode** ⑤: Selectați această opțiune pentru a vizualiza din oricare parte a produsului.

- **Group View:** Selectați această opțiune pentru ca mai mulți privitori să vizualizeze din locurile ①, ④, și ⑤.
  - **Custom: Lean Back Mode 1** va fi aplicat implicit dacă se selectează **Custom**.
- 4 Apăsați [▲/▼] pentru a vă deplasa la opțiunea dorită și apăsați [□/↩].
  - 5 Opțiunea selectată va fi aplicată.

## 3.6 SAMSUNG MAGIC Upscale

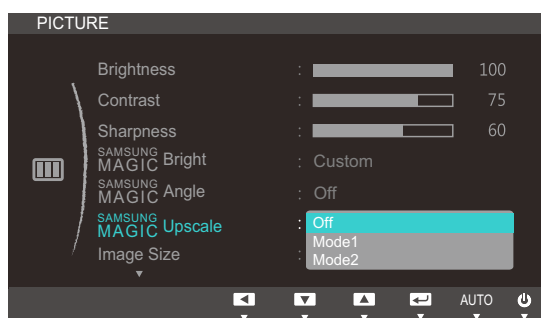
Funcția **SAMSUNG MAGIC Upscale** poate extinde nivelurile de detaliu și culorile vii ale imaginii.



- Funcția are efecte evidente asupra imaginilor cu rezoluție scăzută.
- Această opțiune nu este disponibilă atunci când **SAMSUNG MAGIC Bright** este în modul **Cinema** sau **Dynamic Contrast**.

### 3.6.1 Configurarea SAMSUNG MAGIC Upscale

- 1 Apăsați orice buton din partea frontală a produsului pentru a afișa ghidul Butonului. Apoi, apăsați [MENU] pentru a afișa ecranul meniului corespunzător.
- 2 Apăsați [▲/▼] pentru a selecta **PICTURE** și apăsați [□/⊞] de pe produs.
- 3 Apăsați [▲/▼] pentru a selecta **SAMSUNG MAGIC Upscale** și apăsați [□/⊞] de pe produs. Va apărea următorul ecran.



În comparație cu **Mode1**, **Mode2** are un efect mai puternic.

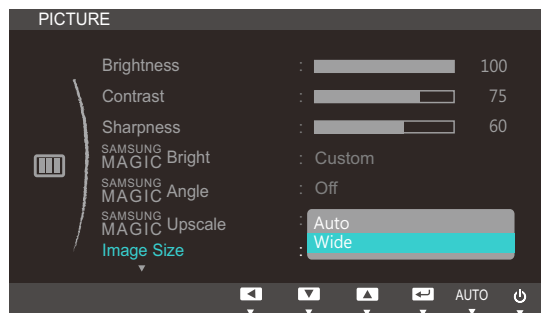
- 4 Apăsați [▲/▼] pentru a vă deplasa la opțiunea dorită și apăsați [□/⊞].
- 5 Opțiunea selectată va fi aplicată.

## 3.7 Image Size

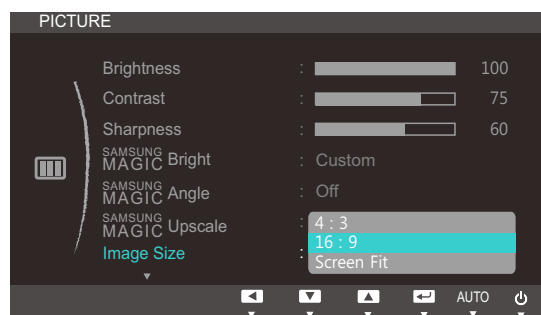
Modificați dimensiunea imaginii.

### 3.7.1 Modificarea opțiunii Image Size

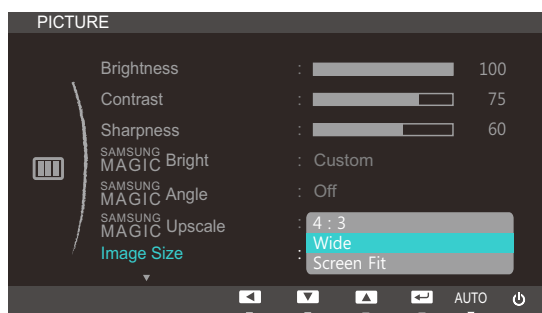
- 1 Apăsați orice buton din partea frontală a produsului pentru a afișa ghidul Butonului. Apoi, apăsați [MENU] pentru a afișa ecranul meniului corespunzător.
- 2 Apăsați [▲/▼] pentru a selecta **PICTURE** și apăsați [⏏/⏏] de pe produs.
- 3 Apăsați [▲/▼] pentru a selecta **Image Size** și apăsați [⏏/⏏] de pe produs. Va apărea următorul ecran.



- **Auto:** Afișați imaginea în funcție de raportul de aspect al sursei de intrare.
- **Wide:** Afișați imaginea în ecranul complet indiferent de raportul de aspect al sursei de intrare.



- **4:3:** Afișați imaginea cu un raport de aspect de 4:3. Adecvat pentru videoclipuri și difuzările standard.
- **16:9:** Afișați imaginea cu un raport de aspect de 16.
- **Screen Fit:** Afișați imaginea cu raportul de aspect original, fără decupare.



- **4:3:** Afișați imaginea cu un raport de aspect de 4:3. Adecvat pentru videoclipuri și difuzările standard.
- **Wide:** Afișați imaginea în ecranul complet indiferent de raportul de aspect al sursei de intrare.(S19C200NW/S19C200BW/S22C200BW)
- **Screen Fit:** Afișați imaginea cu raportul de aspect original, fără decupare.



Modificarea dimensiunii ecranului este disponibilă când sunt îndeplinite următoarele condiții, cu excepția modelelor S19C200NR și S19C200BR.

- Există un dispozitiv de ieșire digital conectat prin intermediul unui cablu DVI.
- Semnalul de intrare este 480p, 576p, 720p, sau 1080p și monitorul poate reda în mod normal (nu toate modelele acceptă toate aceste semnale).
- Aceasta poate fi setată numai când intrarea externă este conectată prin DVI și **PC/AV Mode** este setat la **AV**.

4 Apăsați [▲/▼] pentru a vă deplasa la opțiunea dorită și apăsați [□/⏏].

5 Opțiunea selectată va fi aplicată.

## 3.8 H-Position & V-Position

**H-Position:** Deplasați ecranul către stânga sau către dreapta.

**V-Position:** Deplasați ecranul în sus sau în jos.



- Acest meniu este disponibil în modul **Analog**.
- Acest meniu este disponibil numai atunci când **Image Size** este setat la **Screen Fit** în modul AV. Când semnalul are 480P, 576P, 720P sau 1080P în modul AV și monitorul poate reda în mod normal, selectați **Screen Fit** pentru a regla poziția orizontală în 0-6 niveluri..

### 3.8.1 Configurarea H-Position & V-Position

- 1 Apăsați orice buton din partea frontală a produsului pentru a afișa ghidul Butonului. Apoi, apăsați [MENU] pentru a afișa ecranul meniului corespunzător.
- 2 Apăsați [▲/▼] pentru a selecta **PICTURE** și apăsați [□/⊞] de pe produs.
- 3 Apăsați [▲/▼] pentru a vă deplasa la **H-Position** sau **V-Position** și apăsați [□/⊞]. Va apărea următorul ecran.



- 4 Apăsați [▲/▼] pentru a configura **H-Position** sau **V-Position**.

## 3.9 Coarse

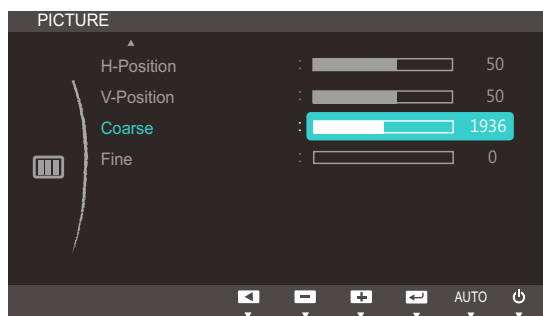
Reglați frecvența ecranului.



Disponibilă doar în modul **Analog**.

### 3.9.1 Reglarea Coarse

- 1 Apăsați orice buton din partea frontală a produsului pentru a afișa ghidul Butonului. Apoi, apăsați [MENU] pentru a afișa ecranul meniului corespunzător.
- 2 Apăsați [▲/▼] pentru a selecta **PICTURE** și apăsați [↶/↷] de pe produs.
- 3 Apăsați [▲/▼] pentru a selecta **Coarse** și apăsați [↶/↷] de pe produs. Va apărea următorul ecran.



- 4 Reglați **Coarse** utilizând butonul [▲/▼].

## 3.10 Fine

Efectuați o reglare fină a ecranului pentru a obține o imagine vie.



Disponibilă doar în modul **Analog**.

### 3.10.1 Reglarea Fine

- 1 Apăsați orice buton din partea frontală a produsului pentru a afișa ghidul Butonului. Apoi, apăsați [MENU] pentru a afișa ecranul meniului corespunzător.
- 2 Apăsați [▲/▼] pentru a selecta **PICTURE** și apăsați [⏪/⏩] de pe produs.
- 3 Apăsați [▲/▼] pentru a selecta **Fine** și apăsați [⏪/⏩] de pe produs. Va apărea următorul ecran.



- 4 Reglați **Fine** utilizând butonul [▲/▼].

## Configurarea nuanței

Modificați nuanța ecranului. Acest meniu nu este disponibil atunci când **SAMSUNG MAGICBright** este setat pe modul **Cinema** sau **Dynamic Contrast**.

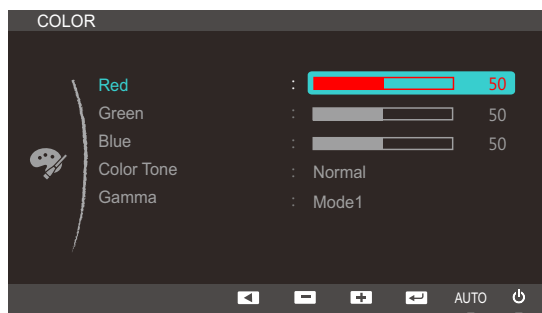
### 4.1 Red

Modificați valoarea culorii roșii a imaginii. (Interval: 0~100)

O valoare mai mare va crește intensitatea culorii.

#### 4.1.1 Configurarea culorii Red

- 1 Apăsați orice buton din partea frontală a produsului pentru a afișa ghidul Butonului. Apoi, apăsați [MENU] pentru a afișa ecranul meniului corespunzător.
- 2 Apăsați [▲/▼] pentru a selecta **COLOR** și apăsați [□/⇄] de pe produs.
- 3 Apăsați [▲/▼] pentru a selecta **Red** și apăsați [□/⇄] de pe produs. Va apărea următorul ecran.



- 4 Reglați **Red** utilizând butonul [▲/▼].

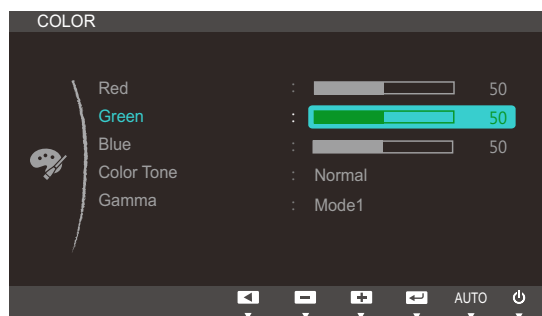
## 4.2 Green

Modificați valoarea culorii verde a imaginii. (Interval: 0~100)

O valoare mai mare va crește intensitatea culorii.

### 4.2.1 Configurarea Green

- 1 Apăsați orice buton din partea frontală a produsului pentru a afișa ghidul Butonului. Apoi, apăsați [MENU] pentru a afișa ecranul meniului corespunzător.
- 2 Apăsați [▲/▼] pentru a selecta **COLOR** și apăsați [□/⇄] de pe produs.
- 3 Apăsați [▲/▼] pentru a selecta **Green** și apăsați [□/⇄] de pe produs. Va apărea următorul ecran.



- 4 Reglați **Green** utilizând butonul [▲/▼].

## 4.3 Blue

Modificați valoarea culorii albastru a imaginii. (Interval: 0~100)

O valoare mai mare va crește intensitatea culorii.

### 4.3.1 Configurarea Blue

- 1 Apăsați orice buton din partea frontală a produsului pentru a afișa ghidul Butonului. Apoi, apăsați [MENU] pentru a afișa ecranul meniului corespunzător.
- 2 Apăsați [▲/▼] pentru a selecta **COLOR** și apăsați [□/⇄] de pe produs.
- 3 Apăsați [▲/▼] pentru a selecta **Blue** și apăsați [□/⇄] de pe produs. Va apărea următorul ecran.



- 4 Reglați **Blue** utilizând butonul [▲/▼].

## 4.4 Color Tone

Reglați tonul general al culorilor din imagine.



Această opțiune nu este disponibilă când este activat **SAMSUNG MAGICAngle**.

### 4.4.1 Configurarea setărilor Color Tone

- 1 Apăsați orice buton din partea frontală a produsului pentru a afișa ghidul Butonului. Apoi, apăsați [MENU] pentru a afișa ecranul meniului corespunzător.
- 2 Apăsați [▲/▼] pentru a selecta **COLOR** și apăsați [□/☞] de pe produs.
- 3 Apăsați [▲/▼] pentru a selecta **Color Tone** și apăsați [□/☞] de pe produs. Va apărea următorul ecran.



- **Cool 2**: Modificați temperatura culorii pentru a fi mai rece decât **Cool 1**.
  - **Cool 1**: Modificați temperatura culorii pentru a fi mai rece decât în modul **Normal**.
  - **Normal**: Afișează tonurile standard de culori.
  - **Warm 1**: Modificați temperatura culorii pentru a fi mai caldă decât în modul **Normal**.
  - **Warm 2**: Modificați temperatura culorii pentru a fi mai caldă decât **Warm 1**.
  - **Custom**: Particularizați tonurile de culori.
- 4 Apăsați [▲/▼] pentru a vă deplasa la opțiunea dorită și apăsați [□/☞].
  - 5 Opțiunea selectată va fi aplicată.

## 4.5 Gamma

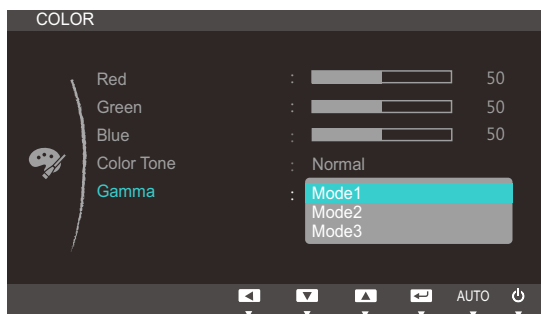
Reglați luminozitatea de gamă medie (Gamma) a imaginii.



Această opțiune nu este disponibilă când este activat **SAMSUNG MAGICAngle**.

### 4.5.1 Configurarea Gamma

- 1 Apăsați orice buton din partea frontală a produsului pentru a afișa ghidul Butonului. Apoi, apăsați [MENU] pentru a afișa ecranul meniului corespunzător.
- 2 Apăsați [▲/▼] pentru a selecta **COLOR** și apăsați [□/↔] de pe produs.
- 3 Apăsați [▲/▼] pentru a selecta **Gamma** și apăsați [□/↔] de pe produs. Va apărea următorul ecran.



- 4 Apăsați [▲/▼] pentru a vă deplasa la opțiunea dorită și apăsați [□/↔].
- 5 Opțiunea selectată va fi aplicată.

## 5.1 Language

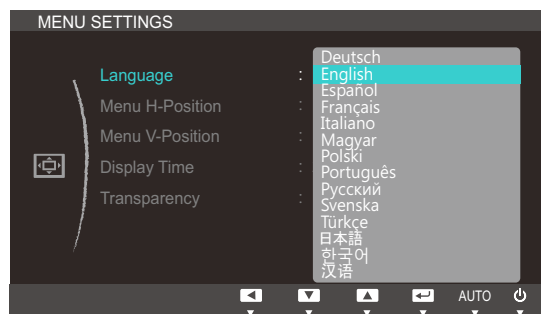
Setați limba meniului.



- O modificare a setării pentru limbă va fi aplicată numai meniului afișat pe ecran.
- Aceasta nu va fi aplicată altor funcții de pe PC-ul dvs.

### 5.1.1 Modificarea opțiunii Language

- 1 Apăsați orice buton din partea frontală a produsului pentru a afișa ghidul Butonului. Apoi, apăsați [MENU] pentru a afișa ecranul meniului corespunzător.
- 2 Apăsați [▲/▼] pentru a selecta **MENU SETTINGS** și apăsați [□/☞] de pe produs.
- 3 Apăsați [▲/▼] pentru a selecta **Language** și apăsați [□/☞] de pe produs. Va apărea următorul ecran.



- 4 Apăsați [▲/▼] pentru a selecta limba dorită și apăsați [□/☞].
- 5 Opțiunea selectată va fi aplicată.

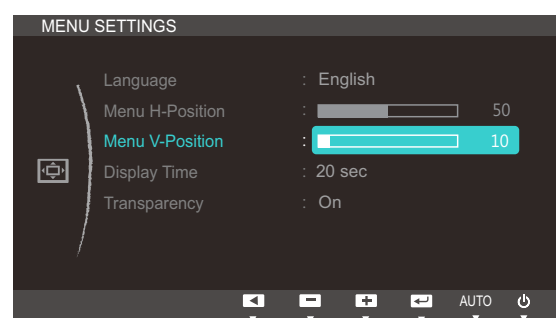
## 5.2 Menu H-Position & Menu V-Position

**Menu H-Position:** Deplasați poziția meniului către stânga sau către dreapta.

**Menu V-Position:** Deplasați poziția meniului în sus sau în jos.

### 5.2.1 Configurarea Menu H-Position & Menu V-Position

- 1 Apăsați orice buton din partea frontală a produsului pentru a afișa ghidul Butonului. Apoi, apăsați [MENU] pentru a afișa ecranul meniului corespunzător.
- 2 Apăsați [▲/▼] pentru a selecta **MENU SETTINGS** și apăsați [□/☞] de pe produs.
- 3 Apăsați [▲/▼] pentru a vă deplasa la **Menu H-Position** sau **Menu V-Position** și apăsați [□/☞]. Va apărea următorul ecran.



- 4 Apăsați [▲/▼] pentru a configura **Menu H-Position** sau **Menu V-Position**.

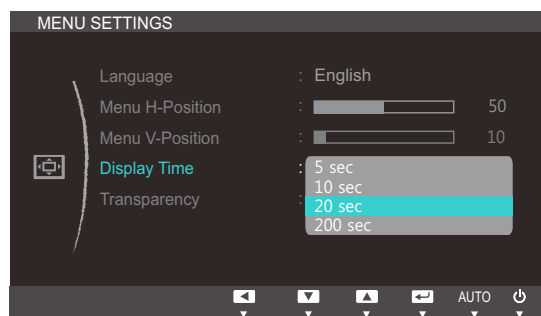
## 5.3 Display Time

Setați meniul pe ecran (OSD) să dispară automat dacă meniul nu este utilizat un interval de timp specificat.

**Display Time** poate fi utilizat pentru a specifica intervalul de timp după care doriți să dispară meniul OSD.

### 5.3.1 Configurarea Display Time

- 1 Apăsați orice buton din partea frontală a produsului pentru a afișa ghidul Butonului. Apoi, apăsați [MENU] pentru a afișa ecranul meniului corespunzător.
- 2 Apăsați [▲/▼] pentru a selecta **MENU SETTINGS** și apăsați [□/☞] de pe produs.
- 3 Apăsați [▲/▼] pentru a selecta **Display Time** și apăsați [□/☞] de pe produs. Va apărea următorul ecran.



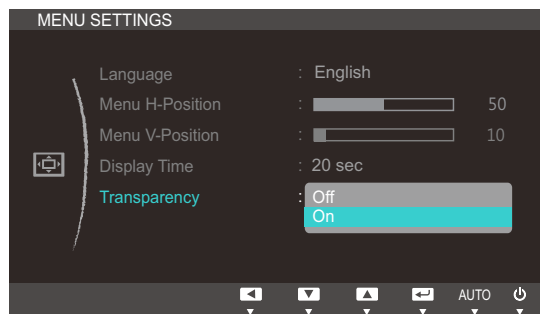
- 4 Apăsați [▲/▼] pentru a vă deplasa la opțiunea dorită și apăsați [□/☞].
- 5 Opțiunea selectată va fi aplicată.

## 5.4 Transparency

Setați transparența pentru ferestrele meniului:

### 5.4.1 Modificarea Transparency

- 1 Apăsați orice buton din partea frontală a produsului pentru a afișa ghidul Butonului. Apoi, apăsați [MENU] pentru a afișa ecranul meniului corespunzător.
- 2 Apăsați [▲/▼] pentru a selecta **MENU SETTINGS** și apăsați [□/☞] de pe produs.
- 3 Apăsați [▲/▼] pentru a selecta **Transparency** și apăsați [□/☞] de pe produs. Va apărea următorul ecran.



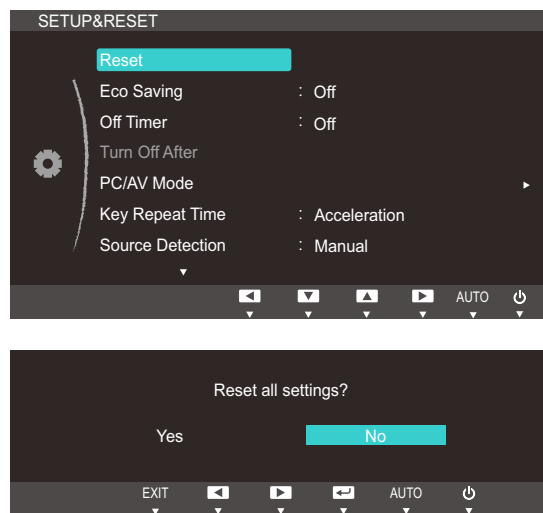
- 4 Apăsați [▲/▼] pentru a vă deplasa la opțiunea dorită și apăsați [□/☞].
- 5 Opțiunea selectată va fi aplicată.

## 6.1 Reset

Reduceți toate setările produsului la valorile implicite din fabrică.

### 6.1.1 Reinițializarea setărilor (Reset)

- 1 Apăsați orice buton din partea frontală a produsului pentru a afișa ghidul Butonului. Apoi, apăsați [MENU] pentru a afișa ecranul meniului corespunzător.
- 2 Apăsați [▲/▼] pentru a selecta **SETUP&RESET** și apăsați [□/⏏] de pe produs.
- 3 Apăsați [▲/▼] pentru a selecta **Reset** și apăsați [□/⏏] de pe produs. Va apărea următorul ecran.



- 4 Apăsați [▲/▼] pentru a vă deplasa la opțiunea dorită și apăsați [□/⏏].
- 5 Opțiunea selectată va fi aplicată.

## 6.2 Eco Saving

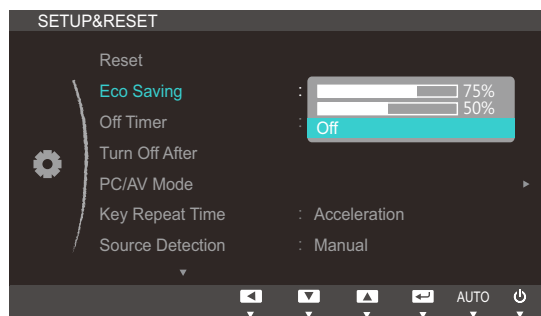
Funcția **Eco Saving** reduce consumul de energie controlând curentul electric utilizat de panoul monitorului.



Acest meniu nu este disponibil atunci când **SAMSUNG MAGIC Bright** este setat pe modul **Dynamic Contrast**.

### 6.2.1 Configurarea Eco Saving

- 1 Apăsați orice buton din partea frontală a produsului pentru a afișa ghidul Butonului. Apoi, apăsați [MENU] pentru a afișa ecranul meniului corespunzător.
- 2 Apăsați [▲/▼] pentru a selecta **SETUP&RESET** și apăsați [□/☞] de pe produs.
- 3 Apăsați [▲/▼] pentru a selecta **Eco Saving** și apăsați [□/☞] de pe produs. Va apărea următorul ecran.



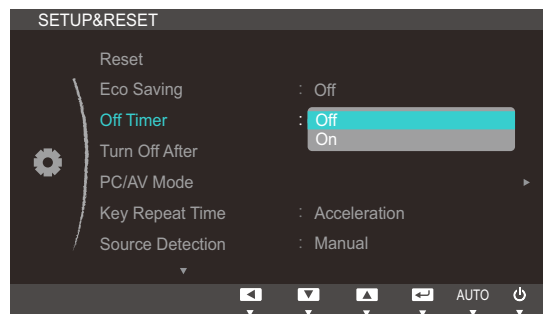
- **75%**: Modificați consumul de energie al monitorului la 75% din nivelul prestabilit.
  - **50%**: Modificați consumul de energie al monitorului la 50% din nivelul prestabilit.
  - **Off**: Dezactivați funcția **Eco Saving**.
- 4 Apăsați [▲/▼] pentru a vă deplasa la opțiunea dorită și apăsați [□/☞].
  - 5 Opțiunea selectată va fi aplicată.

## 6.3 Off Timer

Puteți seta produsul să se oprească automat.

### 6.3.1 Configurarea funcției Off Timer

- 1 Apăsați orice buton din partea frontală a produsului pentru a afișa ghidul Butonului. Apoi, apăsați [MENU] pentru a afișa ecranul meniului corespunzător.
- 2 Apăsați [▲/▼] pentru a selecta **SETUP&RESET** și apăsați [□/☞] de pe produs.
- 3 Apăsați [▲/▼] pentru a selecta **Off Timer** și apăsați [□/☞] de pe produs. Va apărea următorul ecran.



- **Off:** Dezactivați cronometrul de oprire astfel încât produsul să nu se oprească automat.
  - **On:** Activați cronometrul de oprire astfel încât produsul să se oprească automat.
- 4 Apăsați [▲/▼] pentru a vă deplasa la opțiunea dorită și apăsați [□/☞].
  - 5 Opțiunea selectată va fi aplicată.

## 6.4 Turn Off After

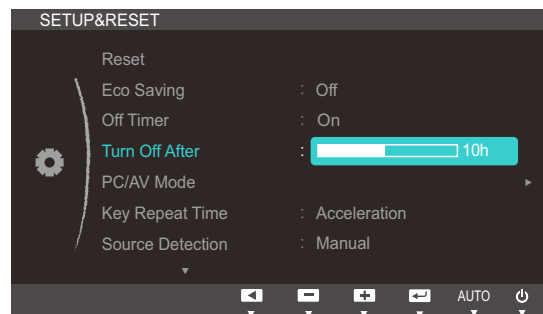
Cronometrul de oprire poate fi setat într-un interval de 1 - 23 de ore. Produsul se va opri automat după numărul de ore specificat.



Acest meniu este disponibil numai atunci când **Off Timer** este setat pe **On**.

### 6.4.1 Configurarea Turn Off After

- 1 Apăsați orice buton din partea frontală a produsului pentru a afișa ghidul Butonului. Apoi, apăsați [MENU] pentru a afișa ecranul meniului corespunzător.
- 2 Apăsați [▲/▼] pentru a selecta **SETUP&RESET** și apăsați [□/⇐] de pe produs.
- 3 Apăsați [▲/▼] pentru a selecta **Turn Off After** și apăsați [□/⇐] de pe produs. Va apărea următorul ecran.



- 4 Apăsați [▲/▼] pentru a configura **Turn Off After**.

## 6.5 PC/AV Mode

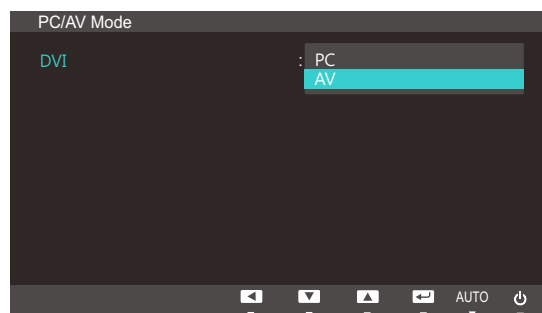
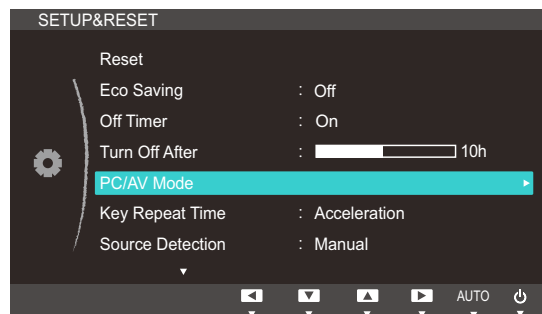
Setați **PC/AV Mode** la **AV**. Dimensiunea imaginii va fi mărită. Această opțiune este utilă la vizionarea filmelor.



- Această funcție nu acceptă modul analogic.
- Se aplică doar modelelor cu format panoramic, precum 16:9 sau 16:10.
- Dacă monitorul (când este setat la DVI) este în modul de economisire a energiei sau afișează mesajul **Check Signal Cable**, apăsați butonul **[MENU]** pentru apariția afișajului pe ecran (OSD). Puteți selecta **PC** sau **AV**.

### 6.5.1 Configurarea PC/AV Mode

- 1 Apăsați orice buton din partea frontală a produsului pentru a afișa ghidul Butonului. Apoi, apăsați **[MENU]** pentru a afișa ecranul meniului corespunzător.
- 2 Apăsați **[▲/▼]** pentru a selecta **SETUP&RESET** și apăsați **[□/⊞]** de pe produs.
- 3 Apăsați **[▲/▼]** pentru a selecta **PC/AV Mode** și apăsați **[□/⊞]** de pe produs. Va apărea următorul ecran.



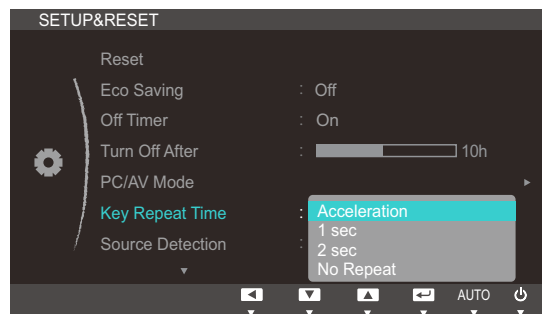
- 4 Apăsați **[▲/▼]** pentru a vă deplasa la opțiunea dorită și apăsați **[□/⊞]**.
- 5 Opțiunea selectată va fi aplicată.

## 6.6 Key Repeat Time

Controlați rata de răspuns a butonului la apăsarea acestuia.

### 6.6.1 Configurarea Key Repeat Time

- 1 Apăsați orice buton din partea frontală a produsului pentru a afișa ghidul Butonului. Apoi, apăsați [MENU] pentru a afișa ecranul meniului corespunzător.
- 2 Apăsați [▲/▼] pentru a selecta **SETUP&RESET** și apăsați [□/☞] de pe produs.
- 3 Apăsați [▲/▼] pentru a selecta **Key Repeat Time** și apăsați [□/☞] de pe produs. Va apărea următorul ecran.



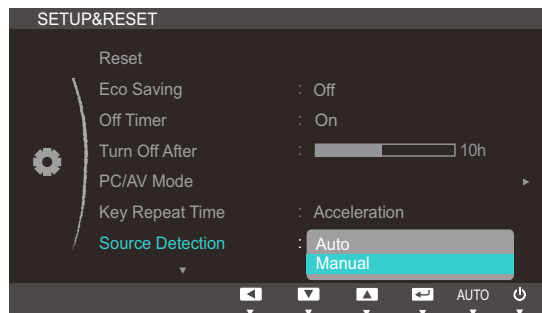
- Se pot selecta **Acceleration**, **1 sec** sau **2 sec**. Dacă se selectează **No Repeat**, orice comandă reacționează o singură dată la apăsarea butonului.
- 4 Apăsați [▲/▼] pentru a vă deplasa la opțiunea dorită și apăsați [□/☞].
  - 5 Opțiunea selectată va fi aplicată.

## 6.7 Source Detection

Activați **Source Detection**.

### 6.7.1 Configurarea Source Detection

- 1 Apăsați orice buton din partea frontală a produsului pentru a afișa ghidul Butonului. Apoi, apăsați [MENU] pentru a afișa ecranul meniului corespunzător.
- 2 Apăsați [▲/▼] pentru a selecta **SETUP&RESET** și apăsați [□/↔] de pe produs.
- 3 Apăsați [▲/▼] pentru a selecta **Source Detection** și apăsați [□/↔] de pe produs. Va apărea următorul ecran.



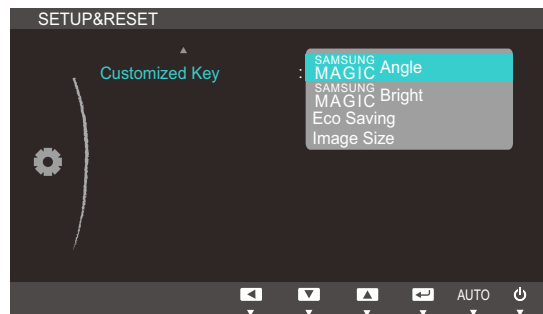
- **Auto:** Sursa de intrare va fi recunoscută automat.
  - **Manual:** Selectați manual o sursă de intrare.
- 4 Apăsați [▲/▼] pentru a vă deplasa la opțiunea dorită și apăsați [□/↔].
  - 5 Opțiunea selectată va fi aplicată.

## 6.8 Customized Key

Puteți să personalizați **Customized Key** după cum urmează.

### 6.8.1 Configurarea opțiunii Customized Key

- 1 Apăsați orice buton din partea frontală a produsului pentru a afișa ghidul Butonului. Apoi, apăsați [MENU] pentru a afișa ecranul meniului corespunzător.
- 2 Apăsați [▲/▼] pentru a selecta **SETUP&RESET** și apăsați [□/☞] de pe produs.
- 3 Apăsați [▲/▼] pentru a selecta **Customized Key** și apăsați [□/☞] de pe produs. Va apărea următorul ecran.



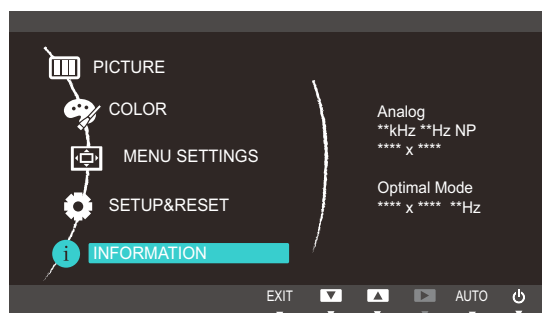
- **SAMSUNG MAGIC Angle** - **SAMSUNG MAGIC Bright** - **Eco Saving** - **Image Size**
- 4 Apăsați [▲/▼] pentru a vă deplasa la opțiunea dorită și apăsați [□/☞].
  - 5 Opțiunea selectată va fi aplicată.

## 7.1 INFORMATION

Vizualizați sursa curentă de intrare, frecvența și rezoluția.

### 7.1.1 Afișarea INFORMATION

- 1 Apăsați orice buton din partea frontală a produsului pentru a afișa ghidul Butonului. Apoi, apăsați [MENU] pentru a afișa ecranul meniului corespunzător.
- 2 Apăsați [▲/▼] pentru a selecta **INFORMATION**. Vor apărea sursa de intrare, frecvența și rezoluția.

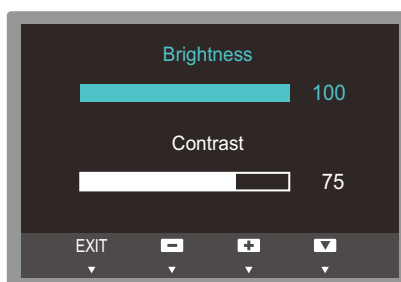


Elementele meniului afișat pot varia în funcție de model.

## 7.2 Configurarea valorilor pentru Brightness și Contrast în ecranul inițial

Reglați setarea **Brightness** sau **Contrast** utilizând butoanele [⊙] de pe ecranul inițial (unde nu este afișat niciun meniu OSD).

- 1 Apăsați orice buton din partea frontală a produsului (când nu este afișat un ecran de meniu) pentru a afișa Ghidul tastelor. Apoi, apăsați [⊙]. Va apărea următorul ecran.



- 2 Apăsați butonul [⏏/⏏] pentru a alterna între setările **Brightness** și **Contrast**.
- 3 Reglați setarea **Brightness** sau **Contrast** utilizând butoanele [▲/▼].

## 8.1 Magic Tune

### 8.1.1 Ce este MagicTune?



MagicTune este un program software care ajută la reglarea monitorului, oferind descrieri cuprinzătoare ale funcțiilor monitorului și îndrumări ușor de înțeles.

Puteți regla produsul cu mouse-ul și tastatura fără a utiliza butoanele de operare ale produsului.

### 8.1.2 Instalarea software-ului

- 1 Introduceți CD-ul de instalare în unitatea CD-ROM.
- 2 Selectați programul de configurare MagicTune.



Dacă ecranul pop-up pentru instalarea software-ului nu apare pe ecranul principal, căutați și faceți dublu clic pe fișierul de configurare MagicTune de pe CD-ROM.

- 3 Selectați limba de instalare și faceți clic pe [Înainte].
- 4 Parcurgeți restul pașilor de instalare a software-ului conform instrucțiunilor afișate pe ecran.



- Este posibil ca software-ul să nu funcționeze corect dacă nu reporniți computerul după instalare.
- Este posibil ca pictograma MagicTune să nu apară, în funcție de computer și de specificațiile produsului.
- Dacă pictograma pentru scurtătură nu apare, apăsați tasta F5.

#### Restricții și probleme referitoare la instalare (MagicTune™)

Este posibil ca instalarea MagicTune™ să fie afectată de placa video, placa de bază și mediul de rețea.

#### Cerințe de sistem

##### Sistem de operare

- Windows XP, Windows Vista, Windows 7, Windows 8

### 8.1.3 Eliminarea software-ului

Puteți elimina MagicTune™ utilizând [Adăugare sau eliminare programe] în Windows.

Pentru a dezinstala programul MagicTune™, urmați etapele de mai jos.

- 1 Faceți clic pe [Start], selectați [Setări], apoi selectați [Panou de control] din meniu.  
Pentru Windows XP, faceți clic pe [Start] și selectați [Panou de control] din meniu.
- 2 Faceți dublu clic pe pictograma [Adăugare sau eliminare programe] din Panou de control.
- 3 În fereastra [Adăugare/Eliminare], găsiți și selectați MagicTune™, astfel încât să fie evidențiat.
- 4 Faceți clic pe [Modificare sau eliminare programe] pentru a elimina software-ul.
- 5 Selectați [Da] pentru a iniția deinstalarea MagicTune™.
- 6 Așteptați până la afișarea casetei de mesaj care vă informează că software-ul a fost eliminat complet.




Pentru asistență tehnică, FAQ (întrebări frecvente) sau informații despre upgrade-ul software-ului pentru MagicTune™, vizitați website([http://www.samsung.com/us/consumer/learningresources/monitor/magetune/pop\\_intro.html](http://www.samsung.com/us/consumer/learningresources/monitor/magetune/pop_intro.html)).

## 8.2 MultiScreen



MultiScreen permite utilizatorilor să utilizeze monitorul separând mai multe secțiuni.

### 8.2.1 Instalarea software-ului

- 1 Introduceți CD-ul de instalare în unitatea [CD-ROM].
- 2 Selectați programul de configurare "MultiScreen".
  -  Dacă ecranul pop-up pentru instalarea software-ului nu apare pe ecranul principal, căutați și faceți dublu clic pe fișierul de configurare "MultiScreen" de pe [CD-ROM].
- 3 La afișarea asistentului de instalare, faceți clic pe **[Înainte]**.
- 4 Urmați instrucțiunile de pe ecran pentru a efectua instalarea.
  - 
    - Este posibil ca software-ul să nu funcționeze corect dacă nu reporniți computerul după instalare.
    - Este posibil ca pictograma "MultiScreen" să nu apară, în funcție de computer și de specificațiile produsului.
    - Dacă pictograma pentru scurtătură nu apare, apăsați tasta "F5".


### Restricții și probleme referitoare la instalare (MultiScreen)

Este posibil ca instalarea "MultiScreen" să fie afectată de [Graphics card], [Motherboard] și [Networking environment].

#### Sistem de operare

##### "Sistem de operare"

- "Windows 2000"
- "Windows XP Home Edition"
- "Windows XP Professional"
- "Windows Vista 32bit"
- "Windows 7 32bit"
- "Windows 8 32bit"

 Pentru "MultiScreen" este recomandat sistemul de operare "Windows 2000" sau o variantă ulterioară.

##### "Hardware"

- Memorie de cel puțin 32 MB
- Spațiu liber de cel puțin 60 MB pe unitatea hard disk

## 8.2.2 Eliminarea software-ului

Faceți clic pe [**Start**], selectați [**Setări**]/[**Panou de control**], apoi faceți dublu clic pe [**Adăugare sau eliminare programe**].

Selectați "MultiScreen " din lista de programe și faceți clic pe butonul [**Adăugare/Ștergere**].

## 9.1 Cerințe înainte de a contacta centrul Samsung de asistență pentru clienți

### 9.1.1 Testarea produsului



Înainte de a suna la centrul Samsung de asistență pentru clienți, testați produsul după cum urmează. Dacă problema persistă, contactați centrul Samsung de asistență pentru clienți.

Verificați dacă produsul funcționează normal utilizând funcția de testare a produsului.

Dacă ecranul este oprit și indicatorul de alimentare clipește, deși produsul este conectat corespunzător la un PC, efectuați un test de auto-diagnoză.

- 1 Opriți atât PC-ul, cât și produsul.
- 2 Deconectați cablul de la produs.
- 3 Porniți produsul.
- 4 Dacă apare mesajul **Check Signal Cable**, produsul funcționează corespunzător.



Dacă ecranul rămâne gol, verificați sistemul PC, controlerul video și cablul.

### 9.1.2 Verificarea rezoluției și a frecvenței

Pentru un mod care depășește rezoluția acceptată (consultați "10.3Tabelul cu modurile standard de semnal"), va apărea un timp scurt mesajul **Not Optimum Mode**

### 9.1.3 Verificați următoarele.

Problemă de instalare (modul PC)	
Ecranul se stinge și se aprinde continuu.	Verificați dacă cablul este conectat corespunzător între produs și PC și dacă conectorii sunt bine fixați. (consultați "2.3Conectarea și utilizarea unui PC")
Problemă la ecran	
LED-ul de alimentare este stins. Ecranul nu va porni.	Verificați dacă este conectat corespunzător cordonul de alimentare. (consultați "2.3Conectarea și utilizarea unui PC")

Problemă la ecran	
Va apărea mesajul " <b>Check Signal Cable</b> ".	Verificați dacă este conectat corespunzător cablul la produs. (consultați "2.3Conectarea și utilizarea unui PC")
	Verificați dacă dispozitivul conectat la produs este pornit.
"Este afișat mesajul „ <b>Not Optimum Mode</b> ”.	Acest mesaj apare dacă semnalul de la placa grafică depășește rezoluția sau frecvența maximă a produsului.
	Modificați rezoluția și frecvența maximă, pentru a corespunde performanțelor produsului, consultând pentru aceasta Tabelul de moduri de semnale standard (pagina88).
Imaginile de pe ecran apar distorsionate.	Verificați conectarea cablului la produs (consultați "2.3Conectarea și utilizarea unui PC")
Ecranul nu este clar. Ecranul este estompat.	Reglați <b>Coarse</b> (pagina44) și <b>Fine</b> (pagina45).
	Îndepărtați toate accesoriile (cablul de extensie video etc.) și încercați din nou.
	Setați rezoluția și frecvența la nivelurile recomandate. (consultați "10.1Specificații generale")
Ecranul pare instabil și tremurat.	Verificați dacă rezoluția și frecvența PC-ului sunt într-un interval compatibil cu produsul. Apoi, dacă este necesar, modificați setările, consultând Tabelul cu modurile standard de semnal (pagina88) din acest manual și meniul <b>INFORMATION</b> de pe produs.
Pe ecran rămân umbre sau imagini remanente.	
Ecranul este prea luminos. Ecranul este prea întunecat.	Reglați <b>Brightness</b> (pagina34) și <b>Contrast</b> (pagina35).
Culorile de pe ecran sunt inconsecvente.	Modificați setările <b>COLOR</b> . (consultați "Configurarea nuanței")
Culorile de pe ecran prezintă umbre și sunt distorsionate.	Modificați setările <b>COLOR</b> . (consultați "Configurarea nuanței")
Albul nu arată chiar alb.	Modificați setările <b>COLOR</b> . (consultați "Configurarea nuanței")
Nu există nicio imagine pe ecran și LED-ul de alimentare clipește la fiecare 0,5 - 1 secunde.	Produsul se află în modul de economisire a energiei.
	Apăsați orice tastă de pe tastatură sau mișcați mouse-ul pentru a reveni la ecranul anterior.

**Problemă la dispozitivul sursă**

La repornirea PC-ului se aude un semnal sonor scurt.

Dacă se aude un semnal sonor scurt la pornirea PC-ului, depanați PC-ul.

## 9.2 Întrebări și răspunsuri

Întrebare	Răspuns
Cum pot schimba frecvența?	<p data-bbox="678 528 1066 562">Setați frecvența de la placa video.</p> <ul data-bbox="678 589 1465 1294" style="list-style-type: none"> <li data-bbox="678 589 1465 696">• Windows XP: Selectați <b>Panou de control</b> → <b>Aspect și teme</b> → <b>Ecran</b> → <b>Setări</b> → <b>Complex</b> → <b>Monitor</b> și modificați <b>Rata de reîmprospătare a ecranului</b> de la <b>Setări monitor</b>.</li> <li data-bbox="678 719 1465 826">• Windows ME/2000: Accesați <b>Panou de control</b> → <b>Afișare</b> → <b>Setări</b> → <b>Complex</b> → <b>Monitor</b> și reglați <b>Rata de reîmprospătare a ecranului</b> din <b>Setări monitor</b>.</li> <li data-bbox="678 848 1465 999">• Windows Vista: Selectați <b>Panou de control</b> → <b>Aspect și personalizare</b> → <b>Personalizare</b> → <b>Setări afișare</b> → <b>Setări complexe</b> → <b>Monitor</b> și modificați <b>Rata de reîmprospătare a ecranului</b> la <b>Setări monitor</b>.</li> <li data-bbox="678 1021 1465 1128">• Windows 7: Selectați <b>Panou de control</b> → <b>Aspect și teme</b> → <b>Ecran</b> → <b>Setări</b> → <b>Complex</b> → <b>Monitor</b> și modificați <b>Rata de reîmprospătare a ecranului</b> de la <b>Setări monitor</b>.</li> <li data-bbox="678 1151 1465 1294">• Windows 8: Selectați <b>Setări</b> → <b>Panou de control</b> → <b>Aspect și teme</b> → <b>Ecran</b> → <b>Setări</b> → <b>Complex</b> → <b>Monitor</b> și modificați <b>Rata de reîmprospătare a ecranului</b> de la <b>Setări monitor</b>.</li> </ul>

Întrebare	Răspuns
Cum pot schimba rezoluția?	<ul style="list-style-type: none"> <li>• Windows XP: Accesați <b>Panou de control</b> → <b>Aspect și teme</b> → <b>Afișare</b> → <b>Setări</b> și reglați rezoluția.</li> <li>• Windows ME/2000: Accesați <b>Panou de control</b> → <b>Afișare</b> → <b>Setări</b> și reglați rezoluția.</li> <li>• Windows Vista: Accesați <b>Panou de control</b> → <b>Aspect și personalizare</b> → <b>Personalizare</b> → <b>Setări afișare</b> și reglați rezoluția.</li> <li>• Windows 7: Accesați <b>Panou de control</b> → <b>Aspect și personalizare</b> → <b>Afișare</b> → <b>Ajustare rezoluție</b> și reglați rezoluția.</li> <li>• Windows 8: Accesați <b>Setări</b> → <b>Panou de control</b> → <b>Aspect și personalizare</b> → <b>Afișare</b> → <b>Ajustare rezoluție</b> și reglați rezoluția.</li> </ul>
Cum setez modul de economisire a energiei?	<ul style="list-style-type: none"> <li>• Windows XP: Setează modul de economisire a energiei în <b>Panou de control</b> → <b>Aspect și teme</b> → <b>Afișare</b> → <b>Setări economizor ecran</b> sau în configurația BIOS a PC-ului.</li> <li>• Windows ME/2000: Setează modul de economisire a energiei în <b>Panou de control</b> → <b>Afișare</b> → <b>Setări economizor ecran</b> sau în configurația BIOS a PC-ului.</li> <li>• Windows Vista: Setează modul de economisire a energiei în <b>Panou de control</b> → <b>Aspect și personalizare</b> → <b>Personalizare</b> → <b>Setări economizor ecran</b> sau în configurația BIOS a PC-ului.</li> <li>• Windows 7: Setează modul de economisire a energiei în <b>Panou de control</b> → <b>Aspect și personalizare</b> → <b>Personalizare</b> → <b>Setări economizor ecran</b> sau în configurația BIOS a PC-ului.</li> <li>• Windows 8: Setează modul de economisire a energiei în <b>Setări</b> → <b>Panou de control</b> → <b>Aspect și personalizare</b> → <b>Personalizare</b> → <b>Setări economizor ecran</b> sau în configurația BIOS a PC-ului.</li> </ul>



Pentru instrucțiuni suplimentare cu privire la reglaje, consultați manualul de utilizare al PC-ului sau al plăcii grafice.

## 10.1 Specificații generale

Nume model		S19C200NY	S19C200N	S19C200NW
Panou	Dimensiune	18,5 țoli (47 cm)	18,5 țoli (47 cm)	19,0 țoli (48 cm)
	Zonă de afișare	409,8 mm (O) x 230,4 mm (V)	409,8 mm (O) x 230,4 mm (V)	408,24 mm (O) x 255,15 mm (V)
	Dimensiune pixel	0,300 mm (O) x 0,300 mm (V)	0,300 mm (O) x 0,300 mm (V)	0,2835 mm (O) x 0,2835 mm (V)
Sincronizare	Frecvența orizontală	30 - 81 kHz		
	Frecvența verticală	56 - 75 Hz		
Culori afișate		16,7M		
Rezoluție	Rezoluție optimă	1366x768 @ 60 Hz		1440x900@60Hz
	Rezoluție maximă	1366x768 @ 60 Hz		1440x900@75Hz
Rată de eșantionare maximă		85MHz (Analogic)	85MHz (Analogic)	136MHz (Analogic)
Sursă de alimentare		Acest produs utilizează între 100 și 240 V. Consultați eticheta din partea posterioară a produsului, deoarece tensiunea standard poate varia în diferite țări.		
Conectori de semnal		Cablul D-sub 15 pini - 15 pini, detașabil		
Dimensiuni (l x H x A)/Greutate	Fără stativ	441,4 x 266,6 x 76,8 mm	441,4 x 266,6 x 76,8 mm	439,4 x 289,9 x 76,2 mm
	Cu stativ	441,4 x 348,8 x 170 mm / 2,8 kg	441,4 x 348,8 x 170 mm / 2,8 kg	439,4 x 373,6 x 170 mm / 3,1 kg
Interfață de montare VESA		100 mm x 100 mm (pentru a fi utilizat cu dispozitivul special de montare (braț),)		
Norme de mediu	Funcționare	Temperatură : 10°C – 40°C (50°F – 104°F) Umiditate: 10 % - 80 %, fără condens		
	Depozitare	Temperatură : -20°C – 45°C (-4°F – 113°F) Umiditate: 5 % - 95 %, fără condens		

Nume model	S19C200NY	S19C200N	S19C200NW
Plug & Play	Acest monitor poate fi instalat și utilizat cu orice sistem compatibil Plug & Play. Schimbul bidirecțional de date între monitor și sistemul PC optimizează setările monitorului. Instalarea monitorului se realizează automat. Totuși, puteți personaliza setările de instalare dacă doriți.		
Puncte panou (Pixeli)	Din cauza modului de fabricare a acestui produs, aproximativ 1 pixel per milion (1 ppm) poate fi mai luminos sau mai întunecat pe panoul LCD. Acest lucru nu afectează performanțele produsului.		

Nume model		S19C200BW	S19C200BR	S19C200NR
Panou	Dimensiune	19,0 țoli (48 cm)	19,0 țoli (48 cm)	19,0 țoli (48 cm)
	Zonă de afișare	408,24 mm (O) x 255,15 mm (V)	376,32 mm (O) x 301,06 mm (V)	376,32 mm (O) x 301,06 mm (V)
	Dimensiune pixel	0,2835 mm (O) x 0,2835 mm (V)	0,294 mm (O) x 0,294 mm (V)	0,294 mm (O) x 0,294 mm (V)
Sincronizare	Frecvența orizontală	30 - 81 kHz		
	Frecvența verticală	56 - 75 Hz		
Culori afișate		16,7M		
Rezoluție	Rezoluție optimă	1440x900@60Hz	1280x1024@60Hz	
	Rezoluție maximă	1440x900@75Hz	1280x1024@75Hz	
Rată de eșantionare maximă		136MHz (Analogic, Digital)	135MHz (Analogic, Digital)	135MHz (Analogic)
Sursă de alimentare		Acest produs utilizează între 100 și 240 V. Consultați eticheta din partea posterioară a produsului, deoarece tensiunea standard poate varia în diferite țări.		
Conectori de semnal		Cablul D-sub 15 pini - 15 pini, detașabil Conector DVI-D la DVI-D, detașabil		Cablul D-sub 15 pini - 15 pini, detașabil
Dimensiuni (l x H x A)/Greutate	Fără stativ	439,4 x 289,9 x 76,2 mm	407 x 336 x 77 mm	407 x 336 x 77 mm
	Cu stativ	439,4 x 373,6 x 170 mm / 3,1 kg	407 x 419 x 170 mm / 3,25 kg	407 x 419 x 170 mm / 3,25 kg
Interfață de montare VESA		100 mm x 100 mm (pentru a fi utilizat cu dispozitivul special de montare (braț),)		
Norme de mediu	Funcționare	Temperatură : 10°C – 40°C (50°F – 104°F) Umiditate: 10 % - 80 %, fără condens		
	Depozitare	Temperatură : -20°C – 45°C (-4°F – 113°F) Umiditate: 5 % - 95 %, fără condens		

Nume model	S19C200BW	S19C200BR	S19C200NR
Plug & Play	Acest monitor poate fi instalat și utilizat cu orice sistem compatibil Plug & Play. Schimbul bidirecțional de date între monitor și sistemul PC optimizează setările monitorului. Instalarea monitorului se realizează automat. Totuși, puteți personaliza setările de instalare dacă doriți.		
Puncte panou (Pixeli)	Din cauza modului de fabricare a acestui produs, aproximativ 1 pixel per milion (1 ppm) poate fi mai luminos sau mai întunecat pe panoul LCD. Acest lucru nu afectează performanțele produsului.		

Nume model		S20C200B	S22C200NY	S22C200N
Panou	Dimensiune	20,0 țoli (50 cm)	21,5 țoli (54 cm)	21,5 țoli (54 cm)
	Zonă de afișare	442,8 mm (O) x 249,08 mm (V)	476,64 mm (O) x 268,11 mm (V)	476,64 mm (O) x 268,11 mm (V)
	Dimensiune pixel	0,27675 mm (O) x 0,27675 mm (V)	0,24825 mm (O) x 0,24825 mm (V)	0,24825 mm (O) x 0,24825 mm (V)
Sincronizare	Frecvența orizontală	30 - 81 kHz		
	Frecvența verticală	56 - 75 Hz		
Culori afișate		16,7M		
Rezoluție	Rezoluție optimă	1600x900@60Hz	1920x1080@60Hz	
	Rezoluție maximă	1600x900@60Hz	1920x1080@60Hz	
Rată de eșantionare maximă		136MHz (Analogic, Digital)	148MHz (Analogic)	
Sursă de alimentare		Acest produs utilizează între 100 și 240 V. Consultați eticheta din partea posterioară a produsului, deoarece tensiunea standard poate varia în diferite țări.		
Conectori de semnal		Cablu D-sub 15 pini - 15 pini, detașabil Conector DVI-D la DVI-D, detașabil	Cablu D-sub 15 pini - 15 pini, detașabil	
Dimensiuni (l x H x A)/Greutate	Fără stativ	473,8 x 284 x 78,2 mm	504,3 x 301,9 x 77,6 mm	504,3 x 301,9 x 77,6 mm
	Cu stativ	473,8 x 367,1 x 170 mm / 2,65 kg	504,3 x 385,35 x 185,0 mm / 3,5 kg	504,3 x 385,35 x 185,0 mm / 3,5 kg
Interfață de montare VESA		100 mm x 100 mm (pentru a fi utilizat cu dispozitivul special de montare (braț),)		
Norme de mediu	Funcționare	Temperatură : 10°C – 40°C (50°F – 104°F) Umiditate: 10 % - 80 %, fără condens		
	Depozitare	Temperatură : -20°C – 45°C (-4°F – 113°F) Umiditate: 5 % - 95 %, fără condens		

Nume model	S20C200B	S22C200NY	S22C200N
Plug & Play	Acest monitor poate fi instalat și utilizat cu orice sistem compatibil Plug & Play. Schimbul bidirecțional de date între monitor și sistemul PC optimizează setările monitorului. Instalarea monitorului se realizează automat. Totuși, puteți personaliza setările de instalare dacă doriți.		
Puncte panou (Pixeli)	Din cauza modului de fabricare a acestui produs, aproximativ 1 pixel per milion (1 ppm) poate fi mai luminos sau mai întunecat pe panoul LCD. Acest lucru nu afectează performanțele produsului.		



Nume model		S22C200B	S22C200BW
Panou	Dimensiune	21,5 țoli (54 cm)	22,0 țoli (55 cm)
	Zonă de afișare	476,64 mm (O) x 268,11 mm (V)	473,76 mm (O) x 296,1 mm (V)
	Dimensiune pixel	0,24825 mm (O) x 0,24825 mm (V)	0,282 mm (O) x 0,282 mm (V)
Sincronizare	Frecvența orizontală	30 - 81 kHz	
	Frecvența verticală	56 - 75 Hz	
Culori afișate		16,7M	
Rezoluție	Rezoluție optimă	1920x1080@60Hz	1680x1050la60Hz
	Rezoluție maximă	1920x1080@60Hz	1680x1050la60Hz
Rată de eșantionare maximă		148MHz (Analogic, Digital)	146MHz (Analogic, Digital)
Sursă de alimentare		Acest produs utilizează între 100 și 240 V. Consultați eticheta din partea posterioară a produsului, deoarece tensiunea standard poate varia în diferite țări.	
Conectori de semnal		Cablul D-sub 15 pini - 15 pini, detașabil Conector DVI-D la DVI-D, detașabil	
Dimensiuni (l x H x A)/ Greutate	Fără stativ	504,3 x 301,9 x 77,6 mm	502,4 x 329,8 x 77,4 mm
	Cu stativ	504,3 x 385,35 x 185,0 mm / 3,5 kg	502,4 x 413,5 x 185 mm / 3,85 kg
Interfață de montare VESA		100 mm x 100 mm (pentru a fi utilizat cu dispozitivul special de montare (braț),)	
Norme de mediu	Funcționare	Temperatură : 10°C – 40°C (50°F – 104°F) Umiditate: 10 % - 80 %, fără condens	
	Depozitare	Temperatură : -20°C – 45°C (-4°F – 113°F) Umiditate: 5 % - 95 %, fără condens	

Nume model	S22C200B	S22C200BW
Plug & Play	Acest monitor poate fi instalat și utilizat cu orice sistem compatibil Plug & Play. Schimbul bidirecțional de date între monitor și sistemul PC optimizează setările monitorului. Instalarea monitorului se realizează automat. Totuși, puteți personaliza setările de instalare dacă doriți.	
Puncte panou (Pixeli)	Din cauza modului de fabricare a acestui produs, aproximativ 1 pixel per milion (1 ppm) poate fi mai luminos sau mai întunecat pe panoul LCD. Acest lucru nu afectează performanțele produsului.	

Nume model		S22C210B	S23C200B
Panou	Dimensiune	21,5 țoli (54 cm)	23,0 țoli (58 cm)
	Zonă de afișare	476,64 mm (O) x 268,11 mm (V)	509,76 mm (O) x 286,74 mm (V)
	Dimensiune pixel	0,24825 mm (O) x 0,24825 mm (V)	0,2655 mm (O) x 0,2655 mm (V)
Sincronizare	Frecvența orizontală	30 - 81 kHz	
	Frecvența verticală	56 - 75 Hz	
Culori afișate		16,7M	
Rezoluție	Rezoluție optimă	1920x1080@60Hz	1920x1080@60Hz
	Rezoluție maximă	1920x1080@60Hz	1920x1080@60Hz
Rată de eșantionare maximă		148MHz (Analogic, Digital)	148MHz (Analogic, Digital)
Sursă de alimentare		Acest produs utilizează între 100 și 240 V. Consultați eticheta din partea posterioară a produsului, deoarece tensiunea standard poate varia în diferite țări.	
Conectori de semnal		Cablul D-sub 15 pini - 15 pini, detașabil Conector DVI-D la DVI-D, detașabil	
Dimensiuni (l x H x A)/ Greutate	Fără stativ	504,3 x 301,9 x 77,6 mm	542,9 x 321,4 x 76,3 mm
	Cu stativ	504,3 x 385,35 x 185,0 mm / 3,5 kg	542,9 x 404,65 x 185 mm / 3,25 kg
Interfață de montare VESA		100 mm x 100 mm (pentru a fi utilizat cu dispozitivul special de montare (braț).)	
Norme de mediu	Funcționare	Temperatură : 10°C – 40°C (50°F – 104°F) Umiditate: 10 % - 80 %, fără condens	
	Depozitare	Temperatură : -20°C – 45°C (-4°F – 113°F) Umiditate: 5 % - 95 %, fără condens	

Nume model	S22C210B	S23C200B
Plug & Play	Acest monitor poate fi instalat și utilizat cu orice sistem compatibil Plug & Play. Schimbul bidirecțional de date între monitor și sistemul PC optimizează setările monitorului. Instalarea monitorului se realizează automat. Totuși, puteți personaliza setările de instalare dacă doriți.	
Puncte panou (Pixeli)	Din cauza modului de fabricare a acestui produs, aproximativ 1 pixel per milion (1 ppm) poate fi mai luminos sau mai întunecat pe panoul LCD. Acest lucru nu afectează performanțele produsului.	

Nume model		S24C200BL
Panou	Dimensiune	23,6 țoli (59 cm)
	Zonă de afișare	521,28 mm (O) x 293,22 mm (V)
	Dimensiune pixel	0,2715 mm (O) x 0,2715 mm (V)
Sincronizare	Frecvența orizontală	30 - 81 kHz
	Frecvența verticală	56 - 75 Hz
Culori afișate		16,7M
Rezoluție	Rezoluție optimă	1920x1080@60Hz
	Rezoluție maximă	1920x1080@60Hz
Rată de eșantionare maximă		148MHz (Analogic, Digital)
Sursă de alimentare		Acest produs utilizează între 100 și 240 V. Consultați eticheta din partea posterioară a produsului, deoarece tensiunea standard poate varia în diferite țări.
Conectori de semnal		Cablu D-sub 15 pini - 15 pini, detașabil Conector DVI-D la DVI-D, detașabil
Dimensiuni (l x H x A)/Greutate	Fără stativ	554,6 x 330,5 x 78,2 mm
	Cu stativ	554,6 x 412,35 x 185 mm / 4,1 kg
Interfață de montare VESA		100 mm x 100 mm (pentru a fi utilizat cu dispozitivul special de montare (braț),)
Norme de mediu	Funcționare	Temperatură : 10°C – 40°C (50°F – 104°F) Umiditate: 10 % - 80 %, fără condens
	Depozitare	Temperatură : -20°C – 45°C (-4°F – 113°F) Umiditate: 5 % - 95 %, fără condens
Plug & Play		Acest monitor poate fi instalat și utilizat cu orice sistem compatibil Plug & Play. Schimbul bidirecțional de date între monitor și sistemul PC optimizează setările monitorului. Instalarea monitorului se realizează automat. Totuși, puteți personaliza setările de instalare dacă doriți.
Puncte panou (Pixeli)		Din cauza modului de fabricare a acestui produs, aproximativ 1 pixel per milion (1 ppm) poate fi mai luminos sau mai întunecat pe panoul LCD. Acest lucru nu afectează performanțele produsului.

-  Specificațiile de mai sus pot fi modificate fără înștiințare, în scopul îmbunătățirii calității.
-  Acest echipament este un aparat digital din clasa B.

## 10.2 Sistemul de economisire a energiei

Funcția de economisire a energiei din acest produs reduce consumul de energie prin stingerea ecranului și schimbarea culorii LED-ului de alimentare dacă produsul nu este utilizat o perioadă specificată de timp. Alimentarea nu este oprită în modul de economisire a energiei. Pentru a aprinde ecranul la loc, apăsați orice tastă de pe tastatură sau mișcați mouse-ul. Modul de economisire a energiei funcționează numai când produsul este conectat la un PC cu funcție de economisire a energiei.

Sistemul de economisire a energiei	Mod de funcționare normală	Consum energetic redus în conformitate cu standardul Energy Star	Modul de economisire a energiei	Oprit (butonul de alimentare)
Indicator de alimentare	Activat	Activat	Intermitent	Dezactivat
Consum de energie (S19C200NY)	Tensiune tipică de 19 wați	13 wați	Sub 0,1 W	Sub 0,1 W
Consum de energie (S19C200N)	Tensiune tipică de 19 wați	13 wați	Sub 0,1 W	Sub 0,1 W
Consum de energie (S19C200NW)	Tensiune tipică de 19 wați	15 wați	Sub 0,1 W	Sub 0,1 W
Consum de energie (S19C200BW)	Tensiune tipică de 19 wați	15 wați	Sub 0,1 W	Sub 0,1 W
Consum de energie (S19C200BR)	Tensiune tipică de 19 wați	16 wați	Sub 0,1 W	Sub 0,1 W
Consum de energie (S19C200NR)	Tensiune tipică de 19 wați	16 wați	Sub 0,1 W	Sub 0,1 W
Consum de energie (S20C200B)	Tensiune tipică de 19 wați	16 wați	Sub 0,1 W	Sub 0,1 W
Consum de energie (S22C200NY)	Tensiune tipică de 24 wați	21 wați	Sub 0,1 W	Sub 0,1 W

Sistemul de economisire a energiei	Mod de funcționare normală	Consum energetic redus în conformitate cu standardul Energy Star	Modul de economisire a energiei	Oprit (butonul de alimentare)
Consum de energie (S22C200N)	Tensiune tipică de 24 wați	21 wați	Sub 0,1 W	Sub 0,1 W
Consum de energie (S22C200B)	Tensiune tipică de 24 wați	21 wați	Sub 0,1 W	Sub 0,1 W
Consum de energie (S22C200BW)	Tensiune tipică de 24 wați	19 wați	Sub 0,1 W	Sub 0,1 W
Consum de energie (S22C210B)	Tensiune tipică de 24 wați	21 wați	Sub 0,1 W	Sub 0,1 W
Consum de energie (S23C200B)	Tensiune tipică de 25 wați	22 wați	Sub 0,1 W	Sub 0,1 W
Consum de energie (S24C200BL)	Tensiune tipică de 30 wați	22 wați	Sub 0,1 W	Sub 0,1 W



- Nivelul consumului de energie afișat poate varia în diferite condiții de funcționare sau la modificarea setărilor. (Mod de consum energetic redus pentru modelul S\*\*C200\*\*/Oprit (buton Alimentare): Mai puțin de 0,1 W (în condiții de intrare analogică), max. 0,25 W )
- ENERGY STAR® este o marcă înregistrată în S.U.A. de Agenția de protecție a mediului. Consumul Energy Star se măsoară cu ajutorul metodei de testare prevăzute de standardul actual Energy Star®.
- Pentru a reduce la 0 wați consumul de energie, închideți butonul de alimentare cu energie de pe spatele produsului și decuplați cordonul de alimentare. Verificați dacă ați decuplat cordonul de alimentare dacă nu veți utiliza produsul o perioadă mai lungă de timp. Pentru a reduce consumul de energie la 0 wați când comutatorul de pornire nu este disponibil, deconectați cablul de alimentare.

## 10.3 Tabelul cu modurile standard de semnal



- Acest produs poate fi setat la o singură rezoluție pentru fiecare dimensiune de ecran pentru a obține calitatea optimă a imaginii în funcție de natura panoului. De aceea, o altă rezoluție decât cea specificată poate afecta calitatea imaginii. Pentru a evita acest lucru, se recomandă selectarea rezoluției optime specificate pentru dimensiunea de ecran a produsului dvs.
- Verificați frecvența când schimbați un monitor CDT (conectat la un PC) cu un monitor LCD. Dacă monitorul LCD nu acceptă 85 Hz, modificați frecvența verticală la 60 Hz utilizând monitorul CDT înainte de a-l schimba cu monitorul LCD.

Dacă un semnal care aparține următoarelor moduri de semnal standard este transmis de la PC-ul dvs., ecranul va fi reglat automat. Dacă semnalul transmis de la PC nu aparține modurilor de semnal standard, ecranul poate fi negru, cu LED-ul de alimentare aprins. În acest caz, modificați setările conform tabelului următor, consultând manualul de utilizare al plăcii video.

S19C200NY

Rezoluție	Frecvență orizontală (kHz)	Frecvență verticală (Hz)	Rată de eșantionare (MHz)	Polaritate sincronizare} (O/V)
IBM, 720 x 400	31,469	70,087	28,322	-/+
MAC, 640 x 480	35,000	66,667	30,240	-/-
MAC, 832 x 624	49,726	74,551	57,284	-/-
VESA, 640 x 480	31,469	59,940	25,175	-/-
VESA, 640 x 480	37,861	72,809	31,500	-/-
VESA, 640 x 480	37,500	75,000	31,500	-/-
VESA, 800 x 600	35,156	56,250	36,000	+/+
VESA, 800 x 600	37,879	60,317	40,000	+/+
VESA, 800 x 600	48,077	72,188	50,000	+/+
VESA, 800 x 600	46,875	75,000	49,500	+/+
VESA, 1024 x 768	48,363	60,004	65,000	-/-
VESA, 1024 x 768	56,476	70,069	75,000	-/-
VESA, 1024 x 768	60,023	75,029	78,750	+/+
VESA, 1280 x 720	45,000	60,000	74,250	+/+
VESA, 1366 x 768	47,712	59,790	85,500	+/+

S19C200N

Rezoluție	Frecvență orizontală (kHz)	Frecvență verticală (Hz)	Rată de eșantionare (MHz)	Polaritate sincronizare (O/V)
IBM, 720 x 400	31,469	70,087	28,322	-/+
MAC, 640 x 480	35,000	66,667	30,240	-/-
MAC, 832 x 624	49,726	74,551	57,284	-/-
VESA, 640 x 480	31,469	59,940	25,175	-/-
VESA, 640 x 480	37,861	72,809	31,500	-/-
VESA, 640 x 480	37,500	75,000	31,500	-/-
VESA, 800 x 600	35,156	56,250	36,000	+/+
VESA, 800 x 600	37,879	60,317	40,000	+/+
VESA, 800 x 600	48,077	72,188	50,000	+/+
VESA, 800 x 600	46,875	75,000	49,500	+/+
VESA, 1024 x 768	48,363	60,004	65,000	-/-
VESA, 1024 x 768	56,476	70,069	75,000	-/-
VESA, 1024 x 768	60,023	75,029	78,750	+/+
VESA, 1280 x 720	45,000	60,000	74,250	+/+
VESA, 1366 x 768	47,712	59,790	85,500	+/+

S19C200NW

Rezoluție	Frecvență orizontală (kHz)	Frecvență verticală (Hz)	Rată de eșantionare (MHz)	Polaritate sincronizare (O/V)
IBM, 720 x 400	31,469	70,087	28,322	-/+
MAC, 640 x 480	35,000	66,667	30,240	-/-
MAC, 832 x 624	49,726	74,551	57,284	-/-
MAC, 1152 x 870	68,681	75,062	100,000	-/-
VESA, 640 x 480	31,469	59,940	25,175	-/-
VESA, 640 x 480	37,861	72,809	31,500	-/-
VESA, 640 x 480	37,500	75,000	31,500	-/-
VESA, 800 x 600	35,156	56,250	36,000	+/+
VESA, 800 x 600	37,879	60,317	40,000	+/+
VESA, 800 x 600	48,077	72,188	50,000	+/+
VESA, 800 x 600	46,875	75,000	49,500	+/+
VESA, 1024 x 768	48,363	60,004	65,000	-/-
VESA, 1024 x 768	56,476	70,069	75,000	-/-
VESA, 1024 x 768	60,023	75,029	78,750	+/+
VESA, 1152 x 864	67,500	75,000	108,000	+/+
VESA, 1280 x 720	45,000	60,000	74,250	+/+
VESA, 1280 x 800	49,702	59,810	83,500	-/+
VESA, 1440 x 900	55,935	59,887	106,500	-/+
VESA, 1440 x 900	70,635	74,984	136,750	-/+

S19C200BW

Rezoluție	Frecvență orizontală (kHz)	Frecvență verticală (Hz)	Rată de eșantionare (MHz)	Polaritate sincronizare (O/V)
IBM, 720 x 400	31,469	70,087	28,322	-/+
MAC, 640 x 480	35,000	66,667	30,240	-/-
MAC, 832 x 624	49,726	74,551	57,284	-/-
MAC, 1152 x 870	68,681	75,062	100,000	-/-
VESA, 640 x 480	31,469	59,940	25,175	-/-
VESA, 640 x 480	37,861	72,809	31,500	-/-
VESA, 640 x 480	37,500	75,000	31,500	-/-
VESA, 800 x 600	35,156	56,250	36,000	+/+
VESA, 800 x 600	37,879	60,317	40,000	+/+
VESA, 800 x 600	48,077	72,188	50,000	+/+
VESA, 800 x 600	46,875	75,000	49,500	+/+
VESA, 1024 x 768	48,363	60,004	65,000	-/-
VESA, 1024 x 768	56,476	70,069	75,000	-/-
VESA, 1024 x 768	60,023	75,029	78,750	+/+
VESA, 1152 x 864	67,500	75,000	108,000	+/+
VESA, 1280 x 720	45,000	60,000	74,250	+/+
VESA, 1280 x 800	49,702	59,810	83,500	-/+
VESA, 1440 x 900	55,935	59,887	106,500	-/+
VESA, 1440 x 900	70,635	74,984	136,750	-/+

S19C200BR

Rezoluție	Frecvență orizontală (kHz)	Frecvență verticală (Hz)	Rată de eșantionare (MHz)	Polaritate sincronizare (O/V)
IBM, 720 x 400	31,469	70,087	28,322	-/+
MAC, 640 x 480	35,000	66,667	30,240	-/-
MAC, 832 x 624	49,726	74,551	57,284	-/-
MAC, 1152 x 870	68,681	75,062	100,000	-/-
VESA, 640 x 480	31,469	59,940	25,175	-/-
VESA, 640 x 480	37,861	72,809	31,500	-/-
VESA, 640 x 480	37,500	75,000	31,500	-/-
VESA, 800 x 600	35,156	56,250	36,000	+/+
VESA, 800 x 600	37,879	60,317	40,000	+/+
VESA, 800 x 600	48,077	72,188	50,000	+/+
VESA, 800 x 600	46,875	75,000	49,500	+/+
VESA, 1024 x 768	48,363	60,004	65,000	-/-
VESA, 1024 x 768	56,476	70,069	75,000	-/-
VESA, 1024 x 768	60,023	75,029	78,750	+/+
VESA, 1152 x 864	67,500	75,000	108,000	+/+
VESA, 1280 x 720	45,000	60,000	74,250	+/+
VESA, 1280 x 800	49,702	59,810	83,500	-/+
VESA, 1280 x 960	60,000	60,000	108,000	+/+
VESA, 1280 x 1024	63,981	60,020	108,000	+/+
VESA, 1280 x 1024	79,976	75,025	135,000	+/+

S19C200NR

Rezoluție	Frecvență orizontală (kHz)	Frecvență verticală (Hz)	Rată de eșantionare (MHz)	Polaritate sincronizare (O/V)
IBM, 720 x 400	31,469	70,087	28,322	-/+
MAC, 640 x 480	35,000	66,667	30,240	-/-
MAC, 832 x 624	49,726	74,551	57,284	-/-
MAC, 1152 x 870	68,681	75,062	100,000	-/-
VESA, 640 x 480	31,469	59,940	25,175	-/-
VESA, 640 x 480	37,861	72,809	31,500	-/-
VESA, 640 x 480	37,500	75,000	31,500	-/-
VESA, 800 x 600	35,156	56,250	36,000	+/+
VESA, 800 x 600	37,879	60,317	40,000	+/+
VESA, 800 x 600	48,077	72,188	50,000	+/+
VESA, 800 x 600	46,875	75,000	49,500	+/+
VESA, 1024 x 768	48,363	60,004	65,000	-/-
VESA, 1024 x 768	56,476	70,069	75,000	-/-
VESA, 1024 x 768	60,023	75,029	78,750	+/+
VESA, 1152 x 864	67,500	75,000	108,000	+/+
VESA, 1280 x 720	45,000	60,000	74,250	+/+
VESA, 1280 x 800	49,702	59,810	83,500	-/+
VESA, 1280 x 960	60,000	60,000	108,000	+/+
VESA, 1280 x 1024	63,981	60,020	108,000	+/+
VESA, 1280 x 1024	79,976	75,025	135,000	+/+

S20C200B

Rezoluție	Frecvență orizontală (kHz)	Frecvență verticală (Hz)	Rată de eșantionare (MHz)	Polaritate sincronizare (O/V)
IBM, 720 x 400	31,469	70,087	28,322	-/+
MAC, 640 x 480	35,000	66,667	30,240	-/-
MAC, 832 x 624	49,726	74,551	57,284	-/-
MAC, 1152 x 870	68,681	75,062	100,000	-/-
VESA, 640 x 480	31,469	59,940	25,175	-/-
VESA, 640 x 480	37,861	72,809	31,500	-/-
VESA, 640 x 480	37,500	75,000	31,500	-/-
VESA, 800 x 600	35,156	56,250	36,000	+/+
VESA, 800 x 600	37,879	60,317	40,000	+/+
VESA, 800 x 600	48,077	72,188	50,000	+/+
VESA, 800 x 600	46,875	75,000	49,500	+/+
VESA, 1024 x 768	48,363	60,004	65,000	-/-
VESA, 1024 x 768	56,476	70,069	75,000	-/-
VESA, 1024 x 768	60,023	75,029	78,750	+/+
VESA, 1152 x 864	67,500	75,000	108,000	+/+
VESA, 1280 x 720	45,000	60,000	74,250	+/+
VESA, 1280 x 800	49,702	59,810	83,500	-/+
VESA, 1440 x 900	55,935	59,887	106,500	-/+
VESA, 1440 x 900	70,635	74,984	136,750	-/+
VESA, 1600 x 900	60,000	60,000	108,000	+/+

S22C200NY

Rezoluție	Frecvență orizontală (kHz)	Frecvență verticală (Hz)	Rată de eșantionare (MHz)	Polaritate sincronizare (O/V)
IBM, 720 x 400	31,469	70,087	28,322	-/+
MAC, 640 x 480	35,000	66,667	30,240	-/-
MAC, 832 x 624	49,726	74,551	57,284	-/-
MAC, 1152 x 870	68,681	75,062	100,000	-/-
VESA, 640 x 480	31,469	59,940	25,175	-/-
VESA, 640 x 480	37,861	72,809	31,500	-/-
VESA, 640 x 480	37,500	75,000	31,500	-/-
VESA, 800 x 600	35,156	56,250	36,000	+/+
VESA, 800 x 600	37,879	60,317	40,000	+/+
VESA, 800 x 600	48,077	72,188	50,000	+/+
VESA, 800 x 600	46,875	75,000	49,500	+/+
VESA, 1024 x 768	48,363	60,004	65,000	-/-
VESA, 1024 x 768	56,476	70,069	75,000	-/-
VESA, 1024 x 768	60,023	75,029	78,750	+/+
VESA, 1152 x 864	67,500	75,000	108,000	+/+
VESA, 1280 x 720	45,000	60,000	74,250	+/+
VESA, 1280 x 800	49,702	59,810	83,500	-/+
VESA, 1280 x 1024	63,981	60,020	108,000	+/+
VESA, 1280 x 1024	79,976	75,025	135,000	+/+
VESA, 1440 x 900	55,935	59,887	106,500	-/+
VESA, 1600 x 900	60,000	60,000	108,000	+/+
VESA, 1680 x 1050	65,290	59,954	146,250	-/+
VESA, 1920 x 1080	67,500	60,000	148,500	+/+

S22C200N

Rezoluție	Frecvență orizontală (kHz)	Frecvență verticală (Hz)	Rată de eșantionare (MHz)	Polaritate sincronizare} (O/V)
IBM, 720 x 400	31,469	70,087	28,322	-/+
MAC, 640 x 480	35,000	66,667	30,240	-/-
MAC, 832 x 624	49,726	74,551	57,284	-/-
MAC, 1152 x 870	68,681	75,062	100,000	-/-
VESA, 640 x 480	31,469	59,940	25,175	-/-
VESA, 640 x 480	37,861	72,809	31,500	-/-
VESA, 640 x 480	37,500	75,000	31,500	-/-
VESA, 800 x 600	35,156	56,250	36,000	+/+
VESA, 800 x 600	37,879	60,317	40,000	+/+
VESA, 800 x 600	48,077	72,188	50,000	+/+
VESA, 800 x 600	46,875	75,000	49,500	+/+
VESA, 1024 x 768	48,363	60,004	65,000	-/-
VESA, 1024 x 768	56,476	70,069	75,000	-/-
VESA, 1024 x 768	60,023	75,029	78,750	+/+
VESA, 1152 x 864	67,500	75,000	108,000	+/+
VESA, 1280 x 720	45,000	60,000	74,250	+/+
VESA, 1280 x 800	49,702	59,810	83,500	-/+
VESA, 1280 x 1024	63,981	60,020	108,000	+/+
VESA, 1280 x 1024	79,976	75,025	135,000	+/+
VESA, 1440 x 900	55,935	59,887	106,500	-/+
VESA, 1600 x 900	60,000	60,000	108,000	+/+
VESA, 1680 x 1050	65,290	59,954	146,250	-/+
VESA, 1920 x 1080	67,500	60,000	148,500	+/+

S22C200B

Rezoluție	Frecvență orizontală (kHz)	Frecvență verticală (Hz)	Rată de eșantionare (MHz)	Polaritate sincronizare (O/V)
IBM, 720 x 400	31,469	70,087	28,322	-/+
MAC, 640 x 480	35,000	66,667	30,240	-/-
MAC, 832 x 624	49,726	74,551	57,284	-/-
MAC, 1152 x 870	68,681	75,062	100,000	-/-
VESA, 640 x 480	31,469	59,940	25,175	-/-
VESA, 640 x 480	37,861	72,809	31,500	-/-
VESA, 640 x 480	37,500	75,000	31,500	-/-
VESA, 800 x 600	35,156	56,250	36,000	+/+
VESA, 800 x 600	37,879	60,317	40,000	+/+
VESA, 800 x 600	48,077	72,188	50,000	+/+
VESA, 800 x 600	46,875	75,000	49,500	+/+
VESA, 1024 x 768	48,363	60,004	65,000	-/-
VESA, 1024 x 768	56,476	70,069	75,000	-/-
VESA, 1024 x 768	60,023	75,029	78,750	+/+
VESA, 1152 x 864	67,500	75,000	108,000	+/+
VESA, 1280 x 720	45,000	60,000	74,250	+/+
VESA, 1280 x 800	49,702	59,810	83,500	-/+
VESA, 1280 x 1024	63,981	60,020	108,000	+/+
VESA, 1280 x 1024	79,976	75,025	135,000	+/+
VESA, 1440 x 900	55,935	59,887	106,500	-/+
VESA, 1600 x 900	60,000	60,000	108,000	+/+
VESA, 1680 x 1050	65,290	59,954	146,250	-/+
VESA, 1920 x 1080	67,500	60,000	148,500	+/+

S22C200BW

Rezoluție	Frecvență orizontală (kHz)	Frecvență verticală (Hz)	Rată de eșantionare (MHz)	Polaritate sincronizare (O/V)
IBM, 720 x 400	31,469	70,087	28,322	-/+
MAC, 640 x 480	35,000	66,667	30,240	-/-
MAC, 832 x 624	49,726	74,551	57,284	-/-
MAC, 1152 x 870	68,681	75,062	100,000	-/-
VESA, 640 x 480	31,469	59,940	25,175	-/-
VESA, 640 x 480	37,861	72,809	31,500	-/-
VESA, 640 x 480	37,500	75,000	31,500	-/-
VESA, 800 x 600	35,156	56,250	36,000	+/+
VESA, 800 x 600	37,879	60,317	40,000	+/+
VESA, 800 x 600	48,077	72,188	50,000	+/+
VESA, 800 x 600	46,875	75,000	49,500	+/+
VESA, 1024 x 768	48,363	60,004	65,000	-/-
VESA, 1024 x 768	56,476	70,069	75,000	-/-
VESA, 1024 x 768	60,023	75,029	78,750	+/+
VESA, 1152 x 864	67,500	75,000	108,000	+/+
VESA, 1280 x 720	45,000	60,000	74,250	+/+
VESA, 1280 x 800	49,702	59,810	83,500	-/+
VESA, 1280 x 1024	63,981	60,020	108,000	+/+
VESA, 1280 x 1024	79,976	75,025	135,000	+/+
VESA, 1440 x 900	55,935	59,887	106,500	-/+
VESA, 1600 x 900	60,000	60,000	108,000	+/+
VESA, 1680 x 1050	65,290	59,954	146,250	-/+

S22C210B

Rezoluție	Frecvență orizontală (kHz)	Frecvență verticală (Hz)	Rată de eșantionare (MHz)	Polaritate sincronizare (O/V)
IBM, 720 x 400	31,469	70,087	28,322	-/+
MAC, 640 x 480	35,000	66,667	30,240	-/-
MAC, 832 x 624	49,726	74,551	57,284	-/-
MAC, 1152 x 870	68,681	75,062	100,000	-/-
VESA, 640 x 480	31,469	59,940	25,175	-/-
VESA, 640 x 480	37,861	72,809	31,500	-/-
VESA, 640 x 480	37,500	75,000	31,500	-/-
VESA, 800 x 600	35,156	56,250	36,000	+/+
VESA, 800 x 600	37,879	60,317	40,000	+/+
VESA, 800 x 600	48,077	72,188	50,000	+/+
VESA, 800 x 600	46,875	75,000	49,500	+/+
VESA, 1024 x 768	48,363	60,004	65,000	-/-
VESA, 1024 x 768	56,476	70,069	75,000	-/-
VESA, 1024 x 768	60,023	75,029	78,750	+/+
VESA, 1152 x 864	67,500	75,000	108,000	+/+
VESA, 1280 x 720	45,000	60,000	74,250	+/+
VESA, 1280 x 800	49,702	59,810	83,500	-/+
VESA, 1280 x 1024	63,981	60,020	108,000	+/+
VESA, 1280 x 1024	79,976	75,025	135,000	+/+
VESA, 1440 x 900	55,935	59,887	106,500	-/+
VESA, 1600 x 900	60,000	60,000	108,000	+/+
VESA, 1680 x 1050	65,290	59,954	146,250	-/+
VESA, 1920 x 1080	67,500	60,000	148,500	+/+

S23C200B

Rezoluție	Frecvență orizontală (kHz)	Frecvență verticală (Hz)	Rată de eșantionare (MHz)	Polaritate sincronizare (O/V)
IBM, 720 x 400	31,469	70,087	28,322	-/+
MAC, 640 x 480	35,000	66,667	30,240	-/-
MAC, 832 x 624	49,726	74,551	57,284	-/-
MAC, 1152 x 870	68,681	75,062	100,000	-/-
VESA, 640 x 480	31,469	59,940	25,175	-/-
VESA, 640 x 480	37,861	72,809	31,500	-/-
VESA, 640 x 480	37,500	75,000	31,500	-/-
VESA, 800 x 600	35,156	56,250	36,000	+/+
VESA, 800 x 600	37,879	60,317	40,000	+/+
VESA, 800 x 600	48,077	72,188	50,000	+/+
VESA, 800 x 600	46,875	75,000	49,500	+/+
VESA, 1024 x 768	48,363	60,004	65,000	-/-
VESA, 1024 x 768	56,476	70,069	75,000	-/-
VESA, 1024 x 768	60,023	75,029	78,750	+/+
VESA, 1152 x 864	67,500	75,000	108,000	+/+
VESA, 1280 x 720	45,000	60,000	74,250	+/+
VESA, 1280 x 800	49,702	59,810	83,500	-/+
VESA, 1280 x 1024	63,981	60,020	108,000	+/+
VESA, 1280 x 1024	79,976	75,025	135,000	+/+
VESA, 1440 x 900	55,935	59,887	106,500	-/+
VESA, 1600 x 900	60,000	60,000	108,000	+/+
VESA, 1680 x 1050	65,290	59,954	146,250	-/+
VESA, 1920 x 1080	67,500	60,000	148,500	+/+

S24C200BL

Rezoluție	Frecvență orizontală (kHz)	Frecvență verticală (Hz)	Rată de eșantionare (MHz)	Polaritate sincronizare (O/V)
IBM, 720 x 400	31,469	70,087	28,322	-/+
MAC, 640 x 480	35,000	66,667	30,240	-/-
MAC, 832 x 624	49,726	74,551	57,284	-/-
MAC, 1152 x 870	68,681	75,062	100,000	-/-
VESA, 640 x 480	31,469	59,940	25,175	-/-
VESA, 640 x 480	37,861	72,809	31,500	-/-
VESA, 640 x 480	37,500	75,000	31,500	-/-
VESA, 800 x 600	35,156	56,250	36,000	+/+
VESA, 800 x 600	37,879	60,317	40,000	+/+
VESA, 800 x 600	48,077	72,188	50,000	+/+
VESA, 800 x 600	46,875	75,000	49,500	+/+
VESA, 1024 x 768	48,363	60,004	65,000	-/-
VESA, 1024 x 768	56,476	70,069	75,000	-/-
VESA, 1024 x 768	60,023	75,029	78,750	+/+
VESA, 1152 x 864	67,500	75,000	108,000	+/+
VESA, 1280 x 720	45,000	60,000	74,250	+/+
VESA, 1280 x 800	49,702	59,810	83,500	-/+
VESA, 1280 x 1024	63,981	60,020	108,000	+/+
VESA, 1280 x 1024	79,976	75,025	135,000	+/+
VESA, 1440 x 900	55,935	59,887	106,500	-/+
VESA, 1600 x 900	60,000	60,000	108,000	+/+
VESA, 1680 x 1050	65,290	59,954	146,250	-/+
VESA, 1920 x 1080	67,500	60,000	148,500	+/+



- Frecvența orizontală

Durata necesară pentru scanarea unei singure linii din marginea stângă în marginea dreaptă a ecranului este denumită ciclu orizontal. Numărul invers al unui ciclu orizontal se numește frecvență orizontală. Frecvența orizontală este măsurată în kHz.

- Frecvența verticală

Repetarea aceleiași imagini de zeci de ori pe secundă vă permite să priviți imagini naturale. Frecvența de repetare se numește "frecvență verticală" sau "rată de reîmprospătare" și se măsoară în Hz.

## Contactați SAMSUNG WORLD WIDE



Dacă aveți orice întrebări sau comentarii în legătură cu produsele Samsung, contactați centrul SAMSUNG de asistență pentru clienți.

NORTH AMERICA		
U.S.A	1-800-SAMSUNG (726-7864)	<a href="http://www.samsung.com">http://www.samsung.com</a>
CANADA	1-800-SAMSUNG (726-7864)	<a href="http://www.samsung.com/ca">http://www.samsung.com/ca</a> (English) <a href="http://www.samsung.com/ca_fr">http://www.samsung.com/ca_fr</a> (French)
MEXICO	01-800-SAMSUNG (726-7864)	<a href="http://www.samsung.com">http://www.samsung.com</a>
LATIN AMERICA		
ARGENTINE	0800-333-3733	<a href="http://www.samsung.com">http://www.samsung.com</a>
BOLIVIA	800-10-7260	<a href="http://www.samsung.com">http://www.samsung.com</a>
BRAZIL	0800-124-421 4004-0000	<a href="http://www.samsung.com">http://www.samsung.com</a>
CHILE	800-SAMSUNG (726-7864) From mobile 02-24 82 82 00	<a href="http://www.samsung.com/cl">http://www.samsung.com/cl</a>
COLOMBIA	01-8000 112 112 Bogotá: 6001272	<a href="http://www.samsung.com/co">http://www.samsung.com/co</a>
COSTA RICA	0-800-507-7267	<a href="http://www.samsung.com/latin">http://www.samsung.com/latin</a> (Spanish) <a href="http://www.samsung.com/latin_en">http://www.samsung.com/latin_en</a> (English)
DOMINICA	1-800-751-2676	<a href="http://www.samsung.com/latin">http://www.samsung.com/latin</a> (Spanish) <a href="http://www.samsung.com/latin_en">http://www.samsung.com/latin_en</a> (English)
ECUADOR	1-800-10-7267	<a href="http://www.samsung.com/latin">http://www.samsung.com/latin</a> (Spanish) <a href="http://www.samsung.com/latin_en">http://www.samsung.com/latin_en</a> (English)
EL SALVADOR	800-6225	<a href="http://www.samsung.com/latin">http://www.samsung.com/latin</a> (Spanish) <a href="http://www.samsung.com/latin_en">http://www.samsung.com/latin_en</a> (English)

LATIN AMERICA		
GUATEMALA	1-800-299-0013	<a href="http://www.samsung.com/latin">http://www.samsung.com/latin</a> (Spanish) <a href="http://www.samsung.com/latin_en">http://www.samsung.com/latin_en</a> (English)
HONDURAS	800-27919267	<a href="http://www.samsung.com/latin">http://www.samsung.com/latin</a> (Spanish) <a href="http://www.samsung.com/latin_en">http://www.samsung.com/latin_en</a> (English)
JAMAICA	1-800-234-7267	<a href="http://www.samsung.com">http://www.samsung.com</a>
NICARAGUA	00-1800-5077267	<a href="http://www.samsung.com/latin">http://www.samsung.com/latin</a> (Spanish) <a href="http://www.samsung.com/latin_en">http://www.samsung.com/latin_en</a> (English)
PANAMA	800-7267	<a href="http://www.samsung.com/latin">http://www.samsung.com/latin</a> (Spanish) <a href="http://www.samsung.com/latin_en">http://www.samsung.com/latin_en</a> (English)
PARAGUAY	98005420001	<a href="http://www.samsung.com">http://www.samsung.com</a>
PERU	0-800-777-08 (Only from landline) 336-8686 (From HHP & landline)	<a href="http://www.samsung.com">http://www.samsung.com</a>
PUERTO RICO	1-800-682-3180	<a href="http://www.samsung.com">http://www.samsung.com</a>
TRINIDAD & TOBAGO	1-800-SAMSUNG (726-7864)	<a href="http://www.samsung.com">http://www.samsung.com</a>
URUGUAY	40543733	<a href="http://www.samsung.com">http://www.samsung.com</a>
VENEZUELA	0-800-100-5303	<a href="http://www.samsung.com">http://www.samsung.com</a>

EUROPE		
AUSTRIA	0810 - SAMSUNG (7267864, € 0.07/min)	<a href="http://www.samsung.com">http://www.samsung.com</a>
BELGIUM	02-201-24-18	<a href="http://www.samsung.com/be">http://www.samsung.com/be</a> (Dutch) <a href="http://www.samsung.com/be_fr">http://www.samsung.com/be_fr</a> (French)
BOSNIA	051 133 1999	<a href="http://www.samsung.com">http://www.samsung.com</a>
BULGARIA	07001 33 11 , normal tariff	<a href="http://www.samsung.com">http://www.samsung.com</a>
CROATIA	062 SAMSUNG (062 726 786)	<a href="http://www.samsung.com">http://www.samsung.com</a>

EUROPE		
CYPRUS	8009 4000 only from landline(+30) 210 6897691 from mobile and land line	<a href="http://www.samsung.com">http://www.samsung.com</a>
CZECH	800-SAMSUNG (800-726786)	<a href="http://www.samsung.com">http://www.samsung.com</a>
	Samsung Electronics Czech and Slovak, s.r.o., Oasis Florenc, Sokolovská 394/17, 180 00, Praha 8 till 8.2.2013 . From 8.2.2013: Samsung Electronics Czech and Slovak, s.r.o. V Parku 2343/24, 148 00 - Praha 4	
DENMARK	70 70 19 70	<a href="http://www.samsung.com">http://www.samsung.com</a>
EIRE	0818 717100	<a href="http://www.samsung.com">http://www.samsung.com</a>
ESTONIA	800-7267	<a href="http://www.samsung.com/ee">http://www.samsung.com/ee</a>
FINLAND	030-6227 515	<a href="http://www.samsung.com">http://www.samsung.com</a>
FRANCE	01 48 63 00 00	<a href="http://www.samsung.com/fr">http://www.samsung.com/fr</a>
GERMANY	0180 5 SAMSUNG bzw.0180 5 7267864* (*0,14 €/Min. aus dem dt. Festnetz, aus dem Mobilfunk max. 0,42 €/Min.)	<a href="http://www.samsung.com">http://www.samsung.com</a>
GREECE	80111-SAMSUNG (80111 726 7864) only from land line(+30) 210 6897691 from mobile and land line	<a href="http://www.samsung.com">http://www.samsung.com</a>
HUNGARY	06-80-SAMSUNG (726-7864)	<a href="http://www.samsung.com">http://www.samsung.com</a>
ITALIA	800-SAMSUNG (726-7864)	<a href="http://www.samsung.com">http://www.samsung.com</a>
LATVIA	8000-7267	<a href="http://www.samsung.com/lv">http://www.samsung.com/lv</a>
LITHUANIA	8-800-77777	<a href="http://www.samsung.com/lt">http://www.samsung.com/lt</a>
LUXEMBURG	261 03 710	<a href="http://www.samsung.com">http://www.samsung.com</a>
MONTENEGRO	020 405 888	<a href="http://www.samsung.com">http://www.samsung.com</a>
NETHERLANDS	0900 - SAMSUNG (0900- 7267864) (€ 0,10/Min)	<a href="http://www.samsung.com">http://www.samsung.com</a>
NORWAY	815 56480	<a href="http://www.samsung.com">http://www.samsung.com</a>
POLAND	0 801-1SAMSUNG(172-678) * lub +48 22 607-93-33 ** * (całkowity koszt połączenia jak za 1 impuls według taryfy operatora) ** (koszt połączenia według taryfy operatora)	<a href="http://www.samsung.com/pl">http://www.samsung.com/pl</a>
PORTUGAL	808 20-SAMSUNG (808 20 7267)	<a href="http://www.samsung.com">http://www.samsung.com</a>

EUROPE		
ROMANIA	08008 SAMSUNG (08008 726 7864) TOLL FREE No.	<a href="http://www.samsung.com">http://www.samsung.com</a>
SERBIA	+381 11 321 6899 (old number still active 0700 7267864)	<a href="http://www.samsung.com">http://www.samsung.com</a>
SLOVAKIA	0800 - SAMSUNG (0800-726 786)	<a href="http://www.samsung.com">http://www.samsung.com</a>
SPAIN	902 - 1 - SAMSUNG (902 172 678)	<a href="http://www.samsung.com">http://www.samsung.com</a>
SWEDEN	0771 726 7864 (SAMSUNG)	<a href="http://www.samsung.com">http://www.samsung.com</a>
SWITZERLAND	0848-SAMSUNG (7267864, CHF 0.08/min)	<a href="http://www.samsung.com/ch">http://www.samsung.com/ch</a> (German) <a href="http://www.samsung.com/ch_fr">http://www.samsung.com/ch_fr</a> (French)
U.K	0330 SAMSUNG (7267864)	<a href="http://www.samsung.com">http://www.samsung.com</a>

CIS		
ARMENIA	0-800-05-555	<a href="http://www.samsung.com">http://www.samsung.com</a>
AZERBAIJAN	088-55-55-555	<a href="http://www.samsung.com">http://www.samsung.com</a>
BELARUS	810-800-500-55-500	<a href="http://www.samsung.com">http://www.samsung.com</a>
GEORGIA	0-800-555-555	<a href="http://www.samsung.com">http://www.samsung.com</a>
KAZAKHSTAN	8-10-800-500-55-500 (GSM: 7799)	<a href="http://www.samsung.com">http://www.samsung.com</a>
KYRGYZSTAN	00-800-500-55-500	<a href="http://www.samsung.com">http://www.samsung.com</a>
MOLDOVA	0-800-614-40	<a href="http://www.samsung.com">http://www.samsung.com</a>
MONGOLIA	+7-800-555-55-55	<a href="http://www.samsung.com">http://www.samsung.com</a>
RUSSIA	8-800-555-55-55	<a href="http://www.samsung.com">http://www.samsung.com</a>
TADJIKISTAN	8-10-800-500-55-500	<a href="http://www.samsung.com">http://www.samsung.com</a>
UKRAINE	0-800-502-000	<a href="http://www.samsung.com/ua">http://www.samsung.com/ua</a> (Ukrainian) <a href="http://www.samsung.com/ua_ru">http://www.samsung.com/ua_ru</a> (Russian)
UZBEKISTAN	8-10-800-500-55-500	<a href="http://www.samsung.com">http://www.samsung.com</a>

ASIA PACIFIC		
AUSTRALIA	1300 362 603	<a href="http://www.samsung.com">http://www.samsung.com</a>
CHINA	400-810-5858	<a href="http://www.samsung.com">http://www.samsung.com</a>
HONG KONG	(852) 3698 - 4698	<a href="http://www.samsung.com/hk">http://www.samsung.com/hk</a> (Chinese) <a href="http://www.samsung.com/hk_en">http://www.samsung.com/hk_en</a> (English)
INDIA	1800 3000 8282 1800 266 8282	<a href="http://www.samsung.com/in">http://www.samsung.com/in</a>
INDONESIA	0800-112-8888 021-5699-7777	<a href="http://www.samsung.com/id">http://www.samsung.com/id</a>
JAPAN	0120-327-527	<a href="http://www.samsung.com">http://www.samsung.com</a>
MALAYSIA	1800-88-9999	<a href="http://www.samsung.com/my">http://www.samsung.com/my</a>
NEW ZEALAND	0800 SAMSUNG (0800 726 786)	<a href="http://www.samsung.com">http://www.samsung.com</a>
PHILIPPINES	1-800-10-SAMSUNG (726-7864) for PLDT 1-800-3-SAMSUNG (726-7864) for Digitel 1-800-8-SAMSUNG (726-7864) for Globe 02-5805777	<a href="http://www.samsung.com/ph">http://www.samsung.com/ph</a>
SINGAPORE	1800-SAMSUNG (726-7864)	<a href="http://www.samsung.com">http://www.samsung.com</a>
TAIWAN	0800-329-999 0266-026-066	<a href="http://www.samsung.com">http://www.samsung.com</a>
THAILAND	1800-29-3232 02-689-3232	<a href="http://www.samsung.com/th">http://www.samsung.com/th</a>
VIETNAM	1 800 588 889	<a href="http://www.samsung.com">http://www.samsung.com</a>

MENA		
BAHRAIN	8000-4726	<a href="http://www.samsung.com/ae">http://www.samsung.com/ae</a> (English) <a href="http://www.samsung.com/ae_ar">http://www.samsung.com/ae_ar</a> (Arabic)
EGYPT	08000-726786	<a href="http://www.samsung.com">http://www.samsung.com</a>
IRAN	021-8255	<a href="http://www.samsung.com">http://www.samsung.com</a>
JORDAN	800-22273 065777444	<a href="http://www.samsung.com/Levant">http://www.samsung.com/Levant</a> (English)

MENA		
KUWAIT	183-2255 (183-CALL)	<a href="http://www.samsung.com/ae">http://www.samsung.com/ae</a> (English) <a href="http://www.samsung.com/ae_ar">http://www.samsung.com/ae_ar</a> (Arabic)
MOROCCO	080 100 2255	<a href="http://www.samsung.com">http://www.samsung.com</a>
OMAN	800-SAMSUNG (726-7864)	<a href="http://www.samsung.com/ae">http://www.samsung.com/ae</a> (English) <a href="http://www.samsung.com/ae_ar">http://www.samsung.com/ae_ar</a> (Arabic)
QATAR	800-2255 (800-CALL)	<a href="http://www.samsung.com/ae">http://www.samsung.com/ae</a> (English) <a href="http://www.samsung.com/ae_ar">http://www.samsung.com/ae_ar</a> (Arabic)
SAUDI ARABIA	9200-21230	<a href="http://www.samsung.com/sa">http://www.samsung.com/sa</a> (Arabic)
SYRIA	18252273	<a href="http://www.samsung.com/Levant">http://www.samsung.com/Levant</a> (English)
TURKEY	444 77 11	<a href="http://www.samsung.com">http://www.samsung.com</a>
U.A.E	800-SAMSUNG (726-7864)	<a href="http://www.samsung.com">http://www.samsung.com</a>

AFRICA		
ANGOLA	91-726-7864	<a href="http://www.samsung.com">http://www.samsung.com</a>
BOTSWANA	0800-726-000	<a href="http://www.samsung.com">http://www.samsung.com</a>
CAMEROON	7095- 0077	<a href="http://www.samsung.com">http://www.samsung.com</a>
Cote D' Ivoire	8000 0077	<a href="http://www.samsung.com">http://www.samsung.com</a>
GHANA	0800-10077 0302-200077	<a href="http://www.samsung.com">http://www.samsung.com</a>
KENYA	0800 545 545	<a href="http://www.samsung.com">http://www.samsung.com</a>
NAMIBIA	8197267864	<a href="http://www.samsung.com">http://www.samsung.com</a>
NIGERIA	0800-726-7864	<a href="http://www.samsung.com">http://www.samsung.com</a>
SENEGAL	800-00-0077	<a href="http://www.samsung.com">http://www.samsung.com</a>
SOUTH AFRICA	0860-SAMSUNG (726-7864)	<a href="http://www.samsung.com">http://www.samsung.com</a>
TANZANIA	0685 88 99 00	<a href="http://www.samsung.com">http://www.samsung.com</a>
UGANDA	0800 300 300	<a href="http://www.samsung.com">http://www.samsung.com</a>
ZAMBIA	211350370	<a href="http://www.samsung.com">http://www.samsung.com</a>

## Responsabilitate pentru service contra cost (Costuri clienți)



Când solicitați asistență în service, chiar dacă produsul este în garanție, vă putem percepe o taxă pentru intervenția unui tehnician service în următoarele cazuri.

### Produsul nu prezintă defecțiuni

Curățarea produsului, reglare, explicații, reinstalare etc.

- Dacă tehnicianul service oferă instrucțiuni privind utilizarea produsului sau doar reglează opțiunile fără să dezassembleze produsul.
- Dacă defecțiunea este cauzată de factori externi de mediu (internet, antenă, semnal prin cablu etc.)
- Dacă produsul este reinstalat sau sunt conectate dispozitive după prima instalare a produsului achiziționat.
- Dacă produsul este reinstalat pentru a-l deplasa în alt loc sau în altă locuință.
- În cazul în care clientul solicită instrucțiuni de utilizare din cauza unui produs al altei companii.
- În cazul în care clientul solicită instrucțiuni de utilizare a rețelei sau programului altei companii.
- În cazul în care clientul solicită instalarea software-ului și configurarea produsului.
- Dacă tehnicianul service îndepărtează/curăță praful sau obiecte străine din interiorul produsului.
- În cazul în care clientul solicită o altă instalare după ce achiziționează produsul telefonic sau online.

### Deteriorarea produsului din vina clientului

Deteriorarea produsului datorată manipulării sau reparațiilor incorecte efectuate de client.

Dacă un produs este deteriorat din următoarele cauze:

- lovituri sau cădere.
- Utilizarea unor accesorii sau produse comercializate separat nerecomandate de Samsung.
- reparații efectuate de alte persoane sau companii de service care nu sunt parteneri Samsung Electronics Co., Ltd.
- remodelarea sau repararea produsului de către client.
- utilizarea produsului la o tensiune de alimentare necorespunzătoare sau la prize neautorizate.
- nerespectarea avertismentelor din Manualul de utilizare.

### Altele

- Dacă produsul se deteriorează în urma unui dezastru natural (descărcări electrice, incendii, cutremure, inundații etc.)
- În cazul în care componentele consumabile sunt uzate (baterie, toner, lumini incandescente, cap, vibrator, lampă, filtru, bandă etc.)



În cazul în care clientul solicită service și produsul nu prezintă defecțiuni, se poate percepe taxa de service. Pin urmare, citiți mai întâi manualul de utilizare.

## Casarea corectă

### Cum se elimină corect acest produs (Deșeuri de echipamente electrice și electronice)



(Aplicabil în țări cu sisteme de colectare separate)

Acest simbol de pe produs, accesorii și documentație indică faptul că produsul și accesoriile sale electronice (încărcător, căști, cablu USB) nu trebuie eliminate împreună cu alte deșeuri menajere la finalul duratei lor de utilizare. Dat fiind că eliminarea necontrolată a deșeurilor poate dăuna mediului înconjurător sau sănătății umane, vă rugăm să separați aceste articole de alte tipuri de deșeuri și să le reciclați în mod responsabil, promovând astfel reutilizarea durabilă a resurselor materiale.

Utilizatorii casnici trebuie să-l contacteze pe distribuitorul care le-a vândut produsul sau să se intereseze la autoritățile locale unde și cum pot să ducă aceste articole pentru a fi reciclate în mod ecologic.

Utilizatorii comerciali trebuie să-și contacteze furnizorul și să consulte termenii și condițiile din contractul de achiziție. Acest produs și accesoriile sale electronice nu trebuie eliminate împreună cu alte deșeuri comerciale.

## Terminologie

### OSD(Afișaj pe ecran)

Afișajul pe ecran (OSD) vă permiteți să configurați pe ecran setările pentru optimizarea calității imaginii. Vă permite să modificați luminozitatea ecranului, nuanța, dimensiunea și multe alte setări utilizând meniurile afișate pe ecran.

### Gamma

Meniul Gamma reglează tonurile de gri care reprezintă tonurile de mijloc de pe ecran. Reglând luminozitatea se va regla întregul ecran, dar reglând valoarea Gamma va crește doar luminozitatea medie.

### Tonuri de gri

Tonurile se referă la nivelurile de intensitate a culorilor care prezintă modificări ale culorilor de la zone întunecoase la zone luminoase de pe ecran. Modificările luminozității ecranului sunt exprimate ca variații de alb și negru, iar tonurile de gri se referă la zona de mijloc dintre alb și negru. Modificarea tonurilor de gri prin reglarea valorii Gamma va modifica luminozitatea medie a ecranului.

### Frecvența de baleiaj

Frecvența de baleiaj sau rata de reîmprospătare se referă la frecvența de reîmprospătări ale ecranului. Datele ecranului sunt transmise pe măsura reîmprospătării, pentru a afișa o imagine, deși reîmprospătarea este invizibilă cu ochiul liber. Numărul de reîmprospătări ale ecranului se numește frecvență de baleiaj și se măsoară în Hz. O frecvență de baleiaj de 60 Hz înseamnă că ecranul este reîmprospătat de 60 de ori pe secundă. Rata de reîmprospătare a ecranului depinde de performanțele plăcii grafice a PC-ului dvs. și de monitor.

### Frecvență orizontală

Caracterele sau imaginile afișate pe ecranul monitorului sunt alcătuite din numeroase puncte (pixeli). Pixelii sunt transmiși în linii orizontale, care sunt apoi aranjate vertical pentru a crea o imagine. Frecvența orizontală se măsoară în kHz și arată de câte ori se transmit liniile orizontale pe secundă și sunt afișate pe ecranul monitorului. O frecvență orizontală de 85 înseamnă că liniile orizontale care alcătuiesc o imagine sunt transmise de 85000 ori pe secundă, iar frecvența orizontală este indicată ca 85 kHz.

### Frecvență verticală

O imagine este alcătuită din numeroase linii orizontale. Frecvența verticală se măsoară în Hz și arată câte imagini pot fi create pe secundă de către acele linii orizontale. O frecvență verticală de 60 înseamnă că imaginea este transmisă de 60 de ori pe secundă. Frecvența verticală se numește "rată de reîmprospătare" și afectează clipirea ecranului.

## Rezoluție

Rezoluția este numărul de pixeli pe orizontală și pe verticală care alcătuiesc un ecran. Aceasta indică nivelul de detaliu al afișării.

O rezoluție mai mare afișează o cantitate mai mare de informații pe ecran și este adecvată efectuării simultane a mai multor sarcini.

De ex., o rezoluție de 1920 x 1080 constă din 1920 pixeli orizontali (frecvență orizontală) și 1080 de linii verticale (rezoluție verticală).

## Plug & Play

Caracteristica Plug & Play permite schimbul automat de informații între un monitor și PC pentru a crea un mediu optim de afișare.

Monitorul utilizează VESA DDC (standard internațional) pentru a executa funcția Plug & Play.

# Index

---

## A

Albastru 48

Anexă 102

## B

Brut 44

## C

Casarea corectă 109

Cerințe înainte de a contacta centrul  
Samsung de asistență pentru clienți 69

Claritate 36

Componente 19

Conectarea și utilizarea unui PC 27

Contactați SAMSUNG WORLDWIDE 102

Contrast 35

Curățarea 8

## D

Detectarea sursei 61

Dimensiunea imaginii 41

Drepturi de autor 7

## E

Economisirea energiei 56

## F

Fină 45

## G

Gamma 50

## I

INFORMAȚII 63

Instalarea 22

## Î

Înainte de conectare 26

Întrebări și răspunsuri 72

## L

Limbă 51

Luminozitate 34

## M

Măsuri de siguranță 10

Mod PCAV 59

MultiScreen 67

## O

Oprire după 58

## P

Poziția corectă de utilizare a produsului 16

## R

Resetare 55

Responsabilitate pentru service contra cost  
Costuri clienți 108

Roșu 46

## S

SAMSUNG MAGIC Angle 38

SAMSUNG MAGIC Bright 37

SAMSUNG MAGIC Upscale 40

Specificații generale 74

# Index

---

## T

Tabelul cu modurile standard de semnal 88

Tastă personalizată 62

Temporizator de oprire 57

Timp de afișare 53

Timp de repetare tastă 60

Ton culoare 49

Transparența 54

## V

Verde 47

Verificarea conținutului 17