

Manual de utilizare

S22D360H
S22D391H
S24D360HL
S24D391HL
S27D360H
S27D391H

Culoarea și aspectul pot fi diferite în funcție de produs,
iar specificațiile se pot schimba fără notificare prealabilă,
pentru a îmbunătăți performanța.

Cuprins

ÎNAINTE DE A UTILIZA PRODUSUL	7	Drepturi de autor
	7	Pictograme utilizate în acest manual
	8	Curățarea
	9	Asigurarea spațiului de instalare
	9	Precauțiuni privind depozitarea
	10	Măsuri de siguranță
	10	Simboluri
	11	Electricitate și siguranță
	12	Instalarea
	14	Funcționare
	19	Poziția corectă de utilizare a produsului
PREGĂTIRI	20	Verificarea conținutului
	20	Verificarea componentelor
	21	Componente
	21	Butoane frontale
	23	Partea din spate
	24	Instalarea
	24	Atașarea stativului
	25	Demontarea stativului
	26	Reglarea înclinării produsului
	27	Sistemul de blocare antifurt
CONECTAREA ȘI UTILIZAREA UNUI DISPOZITIV SURSĂ	28	Înainte de conectare
	28	Verificări înainte de conectare
	28	Conectarea și utilizarea unui PC
	28	Conectarea la un PC
	30	Conectarea alimentării
	31	Instalarea driverului
	32	Setarea rezoluției optime

Cuprins

CONFIGURAREA ECRANULUI	33	Brightness
	33	Configurarea setării Brightness
	34	Contrast
	34	Configurarea Contrast
	35	Sharpness
	35	Configurarea Sharpness
	36	Game Mode
	36	Configurarea Game Mode
	37	SAMSUNG MAGIC Bright
	37	Configurarea SAMSUNG MAGIC Bright
	39	SAMSUNG MAGIC Angle (S22D360H / S22D391H)
	39	Configurarea SAMSUNG MAGIC Angle
	41	SAMSUNG MAGIC Upscale
	41	Configurarea SAMSUNG MAGIC Upscale
	42	Image Size
	42	Modificarea opțiunii Image Size
	44	HDMI Black Level
	44	Configurarea setărilor HDMI Black Level
	45	Response Time (S24D360HL / S24D391HL / S27D360H / S27D391H)
	45	Configurarea Response Time
	46	H-Position & V-Position
	46	Configurarea H-Position & V-Position
	48	Coarse
	48	Reglarea Coarse
	49	Fine
	49	Reglarea Fine

Cuprins

CONFIGURAREA NUANȚEI	50	Red	
	50	Configurarea culorii Red	
	51	Green	
	51	Configurarea Green	
	52	Blue	
	52	Configurarea Blue	
	53	Color Tone	
	53	Configurarea setărilor Color Tone	
	54	Gamma	
	54	Configurarea Gamma	
UTILIZAREA AFIȘAJULUI DE PE ECRAN (OSD)	55	Language	
	55	Configurarea Language	
	56	Menu H-Position & Menu V-Position	
	56	Configurarea Menu H-Position & Menu V-Position	
	57	Display Time	
	57	Configurarea Display Time	
	58	Transparency	
	58	Modificarea Transparency	
CONFIGURARE ȘI RESETARE	59	Reset All	
	59	Reinițializarea setărilor (Reset All)	
	60	Eco Saving	
	60	Configurarea Eco Saving	
	61	Off Timer	
	61	Configurarea Off Timer	
	62	Configurarea Turn Off After	
	63	PC/AV Mode	
	63	Configurarea PC/AV Mode	

Cuprins

	64	Key Repeat Time
	64	Configurarea Key Repeat Time
	65	Source Detection
	65	Configurarea Source Detection
MENIUL INFORMAȚII ȘI ALTELE	66	INFORMATION
	66	Afișarea INFORMATION
	67	Configurarea valorilor pentru Brightness și Contrast în ecranul inițial
INSTALAREA SOFTWARE-ULUI	68	Easy Setting Box
	68	Instalarea software-ului
	69	Eliminarea software-ului
GHID DE DEPANARE	70	Cerințe înainte de a contacta centrul Samsung de asistență pentru clienți
	70	Testarea produsului
	70	Verificarea rezoluției și a frecvenței
	70	Verificați următoarele.
	73	Întrebări și răspunsuri
SPECIFICAȚII	75	Specificații generale
	76	Sistemul de economisire a energiei
	77	Tabelul cu modurile standard de semnal
ANEXĂ	79	Contactati Samsung International
	85	Responsabilitate pentru service contra cost (Costuri clienți)
	85	Produsul nu prezintă defecțiuni
	85	Deteriorarea produsului din vina clientului
	85	Altele

Cuprins

86	Casarea corectă
86	Cum se elimină corect acest produs (Deșeuri de echipamente electrice și electronice)
87	Terminologie

INDEX

Drepturi de autor

În scopul îmbunătățirii calității, conținutul acestui manual se poate modifica fără notificare.

© 2014 Samsung Electronics

Samsung Electronics deține drepturile de autor asupra acestui manual.

Este interzisă utilizarea sau copierea acestui manual, parțială sau integrală, fără autorizarea Samsung Electronics.

Microsoft și Windows sunt mărci comerciale înregistrate ale Microsoft Corporation.

VESA, DPM și DDC sunt mărci comerciale înregistrate ale Video Electronics Standards Association.

- Poate fi percepută o taxă de administrare în cazul în care.
 - (a) primiți o vizită de la un inginer la solicitarea dvs. și produsul nu prezintă nicio defecțiune sau. (de exemplu, în situațiile în care nu ați citit acest manual de utilizare).
 - (b) duceți unitatea la un centru de reparații și produsul nu prezintă nicio defecțiune. (de exemplu, în situațiile în care nu ați citit acest manual de utilizare).
- Suma acestei taxe de administrare vă va fi comunicată înaintea efectuării oricărei lucrări sau vizite.

Pictograme utilizate în acest manual



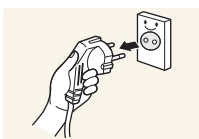
Imaginile următoare sunt doar pentru referință. Situațiile ce pot apărea în viața de zi cu zi pot fi diferite de cele ilustrate în imagini.

Înainte de a utiliza produsul

Curățarea

Aveți grijă în timpul curățării întrucât ecranul și părțile exterioare ale LCD-urilor cu tehnologie avansată sunt ușor de zgâriat.

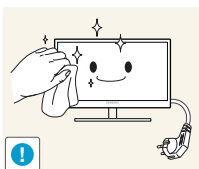
Pentru curățare, urmați pașii de mai jos.



1. Opriți monitorul și computerul.
2. Deconectați cablul de alimentare de la monitor.



Țineți cordonul de alimentare de ștecăr și nu atingeți cablul cu mâinile ude. În caz contrar, se poate produce electrocutarea.



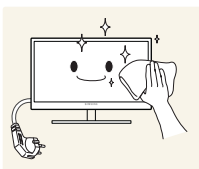
3. Ștergeți ecranul monitorului cu o cârpă moale, curată și uscată.



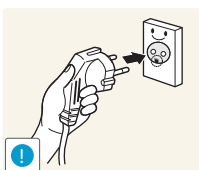
- Nu curățați monitorul utilizând agent de curățare care conține alcool, solvenți sau surfactanți.



- Nu pulverizați apă sau detergent direct pe produs.



4. Udați cu apă o cârpă moale și uscată și storceți bine pentru a curăța exteriorul monitorului.



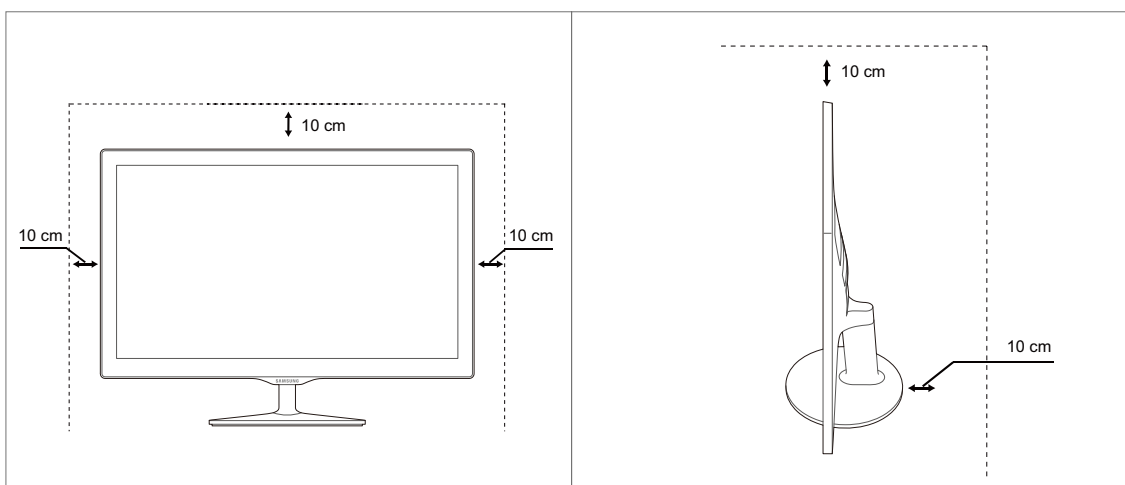
5. Conectați cablul de alimentare la produs după ce l-ați curățat.
6. Porniți monitorul și computerul.

Asigurarea spațiului de instalare

- Lăsați spațiu pentru ventilare în jurul produsului. O creștere a temperaturii interne poate cauza un incendiu și provoca deteriorarea produsului. La instalarea produsului, asigurați-vă că lăsați cel puțin spațiul liber indicat mai jos.



Aspectul exterior poate fi diferit în funcție de produs.



Precauțiuni privind depozitarea





Dacă monitorul trebuie curățat în interior, luați legătura cu Centrul Samsung de servicii clienți (pagina 79). (Serviciul se efectuează contra cost.)





Înainte de a utiliza produsul

Măsuri de siguranță

Atenție
PERICOL DE ELECTROCUTARE NU DESCHIDEȚI
Atenție : PENTRU A REDUCE PERICOLUL DE ELECTROCUTARE, NU DEMONTAȚI CAPACUL (SAU PARTEA DIN SPATE). ÎN INTERIOR NU EXISTĂ COMPONENTE CARE POT FI REPARATE DE CĂTRE UTILIZATOR. REPARAȚIILE TREBUIE EFECTUATE NUMAI DE CĂTRE PERSONAL CALIFICAT.

	Acest simbol indică prezența la interior a tensiunii înalte. Atingerea sub orice formă a oricăror componente interne ale acestui produs este periculoasă.
	Acest simbol vă avertizează asupra faptului că acest produs este însoțit de documentație importantă privind funcționarea și întreținerea.

Simboluri

 Avertisment	Nerespectarea instrucțiunilor poate duce la rănirea gravă sau mortală.
 Atenție	Nerespectarea instrucțiunilor poate duce la rănire sau pagube materiale.
	Activitățile marcate cu acest simbol sunt interzise.
	Instrucțiunile marcate cu acest simbol trebuie urmate.

Înainte de a utiliza produsul

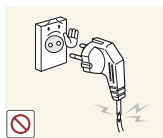
Electricitate și siguranță



Imaginile următoare sunt doar pentru referință. Situațiile ce pot apărea în viața de zi cu zi pot fi diferite de cele ilustrate în imagini.



Avertisment



Nu utilizați un cordon de alimentare sau un ștecăr defect, sau o priză de curent electric montată necorespunzător.

- Poate duce la electrocutare sau incendiu.



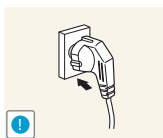
Nu conectați prea multe produse în aceeași priză de curent electric.

- În caz contrar, priza se poate supraîncălzi și poate lua foc.



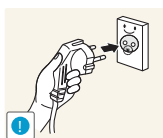
Nu atingeți ștecărul cu mâinile ude.

- În caz contrar, se poate produce electrocutarea.



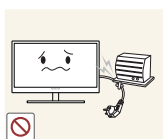
Introduceți ștecărul complet, astfel încât să nu atârne liber.

- O conectare instabilă poate provoca un incendiu.



Conectați ștecărul la o priză cu de curent electric cu împământare (numai dispozitive izolate de tip 1).

- Se poate produce electrocutarea sau rănirea.



Nu îndoiți și nu trageți cu forță cordonul de alimentare. Nu trageți obiecte grele utilizând cordonul de alimentare.

- Un cordon de alimentare deteriorat poate provoca electrocutarea sau incendiul.



Nu instalați produsul și nu așezați cordonul de alimentare lângă surse de căldură.

- Poate duce la electrocutare sau incendiu.

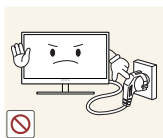


Îndepărtați corpurile străine cum ar fi praful din jurul piciorușelor ștecărului și priza de curent electric cu o cârpă uscată.

- În caz contrar, poate apărea un incendiu.

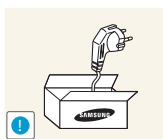
Înainte de a utiliza produsul

⚠️ Atenție



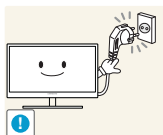
Nu scoateți din priză cordonul de alimentare în timpul funcționării produsului.

- Produsul poate fi avariat de un șoc electric.



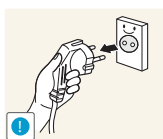
Nu utilizați cordonul de alimentare pentru alte produse decât cele autorizate, furnizate de Samsung.

- Poate duce la electrocutare sau incendiu.



Utilizați o priză de curent electric la care cordonul de alimentare se poate conecta fără a fi obstrucționat.

- Dacă apar orice fel de probleme în funcționarea produsului, scoateți din priză cordonul de alimentare pentru a întrerupe complet alimentarea produsului. Alimentarea completă cu energie electrică a produsului nu se poate face utilizând butonul de alimentare.



Țineți de ștecă atunci când deconectați cordonul de alimentare de la priza de curent electric.

- Poate duce la electrocutare sau incendiu.

Instalarea

⚠️ Avertisment



Nu așezați pe produs lumânări, produse contra insectelor sau țigări. Nu instalați produsul lângă surse de căldură.

- În caz contrar, poate apărea un incendiu.



Evitați instalarea produsului în spații înguste, slab ventilate, cum ar fi rafturile bibliotecilor sau dulapurile de perete.

- În caz contrar, poate apărea un incendiu din cauza creșterii temperaturii interne.



Păstrați ambalajul din plastic al produsului într-un loc ce nu se află la îndemâna copiilor.

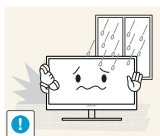
- Pericol de sufocare pentru copii!

Înainte de a utiliza produsul



Nu instalați produsul pe o suprafață instabilă sau care vibrează (raft instabil, suprafață cu denivelări etc.)

- Produsul poate cădea și se poate defecta sau poate provoca vătămarea.
- Utilizarea produsului într-un spațiu cu vibrații excesive poate avaria produsul și poate provoca incendii.



Nu instalați produsul într-un vehicul sau un spațiu expus prafului, umezelii (stropi de apă, etc.), substanțelor uleioase sau fumului.

- Poate duce la electrocutare sau incendiu.



Nu expuneți produsul la lumina directă a soarelui, căldurii sau unui obiect fierbinte, cum ar fi un calorifer.

- În caz contrar, durata de viață a produsului poate fi redusă sau poate izbucni un incendiu.



Nu instalați produsul la îndemâna copiilor mici.

- Produsul poate cădea și poate vătăma copiii.



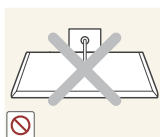
Uleiul comestibil, cum ar fi uleiul de soia, poate deteriora sau deforma produsul. Nu instalați produsul în bucătărie sau lângă o masă de bucătărie.

Atenție



Aveți grijă să nu scăpați produsul în timpul mutării acestuia.

- În caz contrar, acesta se poate defecta sau poate vătăma pe cineva.



Nu așezați produsul pe partea frontală.

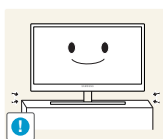
- Se poate deteriora ecranul.



La instalarea produsului într-o incintă sau pe un raft, verificați ca marginea inferioară a părții frontale a produsului să nu iasă în afară.

- Produsul poate cădea și se poate defecta sau poate provoca vătămarea.
- Instalați produsul numai în incinte sau rafturi care au dimensiunea corespunzătoare.

Înainte de a utiliza produsul



Așezați cu grijă produsul.

- Produsul poate cădea și se poate defecta sau poate provoca vătămarea.



Instalarea produsului într-un loc neobișnuit (un spațiu expus particulelor fine de praf, substanțelor chimice, temperaturilor extreme sau umezelii ori unui loc în care produsul trebuie să funcționeze continuu o perioadă lungă de timp) poate afecta grav performanțele acestuia.

- Dacă doriți să instalați monitorul în astfel de locuri, luați legătura cu Centrul Samsung de servicii clienți (pagina 79) înainte de instalare.

Funcționare

Avertisment



Produsul este străbătut de curent electric de înaltă tensiune. Nu încercați să dezamblați, reparați sau modificați produsul.

- Poate duce la electrocutare sau incendiu.
- Pentru reparații, luați legătura cu Centrul Samsung de servicii clienți (pagina 79).



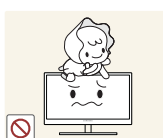
Înainte de a muta produsul, opriți de la butonul de alimentare și deconectați cordonul de alimentare și toate celelalte cabluri conectate.

- În caz contrar, cordonul de alimentare se poate deteriora și poate provoca electrocutarea sau incendiul.



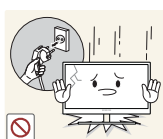
Dacă produsul emite zgomote ciudate, miros de ars sau fum, scoateți imediat din priză cordonul de alimentare și luați legătura cu Centrul Samsung de relații clienți (pagina 79).

- Poate duce la electrocutare sau incendiu.



Nu lăsați copiii să se susțină de produs sau să se cațere pe acesta.

- Produsul poate cădea, iar copilul dvs. poate fi grav rănit.



Dacă produsul cade sau suprafața exterioară este deteriorată, opriți produsul, scoateți din priză cordonul de alimentare și luați legătura cu Centrul Samsung de relații clienți (pagina 79).

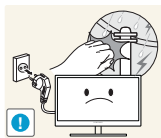
- În caz contrar, se poate produce electrocutarea sau incendiul.

Înainte de a utiliza produsul



Nu așezați pe produs obiecte grele, jucării sau dulciuri.

- Produsul sau obiectele grele pot cădea atunci când copiii încearcă să ajungă la ele și pot fi răniți grav.



În cazul unei furtuni și atunci când fulgeră, opriți alimentarea și deconectați cablul de alimentare.

- Poate duce la electrocutare sau incendiu.



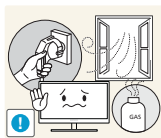
Nu scăpați obiecte pe produs și nu loviți produsul.

- Poate duce la electrocutare sau incendiu.



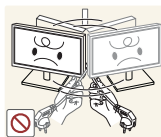
Nu mutați produsul trăgând de cordonul de alimentare sau de oricare alt cablu.

- În caz contrar, cordonul de alimentare se poate deteriora și poate provoca defectarea produsului, electrocutarea sau incendiul.



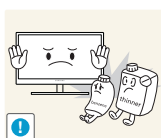
Dacă se descoperă o scurgere de gaze, nu atingeți produsul sau ștecărul. De asemenea, aerisiți imediat încăperea.

- Scânteele pot provoca o explozie sau un incendiu.



Nu ridicați și nu mutați produsul trăgând de cordonul de alimentare sau de oricare alt cablu.

- În caz contrar, cordonul de alimentare se poate deteriora și poate provoca defectarea produsului, electrocutarea sau incendiul.



Nu utilizați asupra și nu păstrați alături de produs substanțe inflamabile sau spray-uri inflamabile.

- Poate apărea electrocutarea sau incendiul.



Verificați ca fantele de aerisire să nu fie obturate de fețe de mese sau draperii.

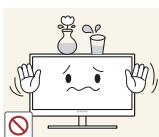
- În caz contrar, poate apărea un incendiu din cauza creșterii temperaturii interne.

Înainte de a utiliza produsul



Nu introduceți obiecte metalice (tije, monede, cleme de păr, etc.) sau obiecte inflamabile (hârtie, chibrituri etc.) în orificiile de ventilație sau în porturile produsului.

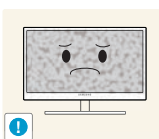
- Dacă în produs pătrund apă sau corpuri străine, opriți produsul, scoateți cordonul de alimentare și luați legătura cu Centrul Samsung de relații clienți (pagina 79).
- Se pot produce defectarea, electrocutarea sau incendiul.



Nu așezați deasupra produsului obiecte care conțin lichide (vaze, oale, sticle, etc.) sau obiecte metalice.

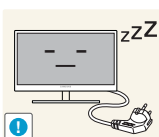
- Dacă în produs pătrund apă sau corpuri străine, opriți produsul, scoateți cordonul de alimentare și luați legătura cu Centrul Samsung de relații clienți (pagina 79).
- Se pot produce defectarea, electrocutarea sau incendiul.

Atenție



Lăsarea ecranului fixat pe o imagine staționară de-a lungul unei perioade mari de timp poate genera efectul de burn-in sau pixeli defecti.

- Dacă nu veți utiliza produsul o perioadă mai lungă de timp, activați modul de economisire a energiei sau un economizor animat de ecran.



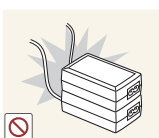
Scoateți din priză cordonul de alimentare dacă nu veți utiliza produsul o perioadă mai lungă de timp (concediu, etc.).

- În caz contrar, poate izbucni un incendiu din cauza prafului acumulat, a supraîncălzirii, electrocutării sau scurgerilor de curent electric.



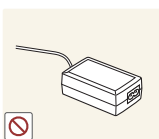
Utilizați produsul la rezoluția și frecvența recomandate.

- În caz contrar, vederea dumneavoastră se poate deteriora.



Nu așezați împreună adaptoarele c.c.

- În caz contrar, poate apărea un incendiu.



Scoateți adaptorul c.c. din pungă de plastic înainte de a-l utiliza.

- În caz contrar, poate apărea un incendiu.

Înainte de a utiliza produsul



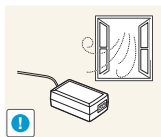
Nu lăsați să pătrundă apă în dispozitivul de alimentare c.c. și nu lăsați să se ude dispozitivul.

- Poate duce la electrocutare sau incendiu.
- Evitați utilizarea produsului în spații exterioare, unde poate fi expus la ploaie sau zăpadă.
- Aveți grijă să nu se ude adaptorul de alimentare c.c. atunci când spălați podeaua.

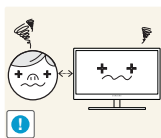


Nu așezați adaptorul de alimentare c.c. lângă orice tip de sistem de încălzire.

- În caz contrar, poate apărea un incendiu.



Păstrați adaptorul de alimentare c.c. într-un spațiu bine ventilat.



Vederea vi se poate deteriora dacă priviți la ecran de la o distanță prea mică un timp îndelungat.



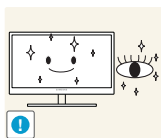
Nu țineți monitorul întors pe dos și nu-l transportați ținând de suport.

- Produsul poate cădea și se poate defecta sau poate provoca vătămarea.



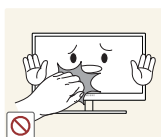
Nu utilizați umidificatoare sau calorifere în apropierea produsului.

- Poate duce la electrocutare sau incendiu.

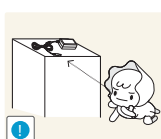


Odihniți-vă ochii mai mult de 5 minute la fiecare oră de utilizare a produsului.

- Va scădea oboseala ochilor.

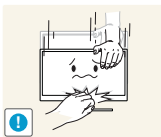


Nu atingeți ecranul atunci când produsul este pornit de multă vreme, deoarece acesta poate fi fierbinte.



Depozitați accesoriile mici utilizate împreună cu produsul departe de îndemâna copiilor.

Înainte de a utiliza produsul



Fiți atent(ă) atunci când reglați unghiul produsului sau înălțimea suportului.

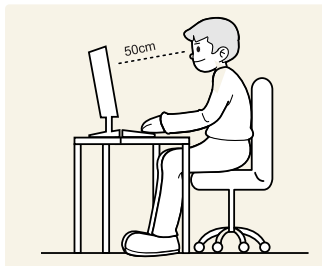
- În caz contrar, copiii își pot bloca degetele sau mâinile și se pot răni.
- Înclinarea excesivă a produsului poate duce la căderea acestuia și rănirea persoanelor.



Nu așezați obiecte grele pe produs.

- Poate duce la defectarea produsului sau rănirea persoanelor.

Poziția corectă de utilizare a produsului



Utilizați produsul în postura corespunzătoare, după cum urmează:

- Îndreptați-vă spatele.
- Lăsați o distanță de 45 până la 50 de cm între ochi și ecran și priviți ușor în jos la ecran.
Ochii trebuie să se afle direct în fața ecranului.
- Reglați unghiul astfel încât lumina să nu se reflecte în ecran.
- Țineți antebrățele perpendiculare pe brațe și la același nivel cu spatele mâinilor.
- Țineți coatele aproximativ în unghi drept.
- Reglați înălțimea produsului astfel încât să puteți țineți genunchii la 90 de grade sau mai mult, călcâiele lipite de podea și brațele sub nivelul inimii.

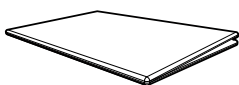
1.1 Verificarea conținutului

1.1.1 Verificarea componentelor



- Dacă lipsesc articole, luați legătura cu distribuitorul de la care ați achiziționat produsul.
- Aspectul componentelor și articolelor comercializate separat poate diferi de imaginea prezentată.

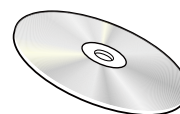
Componente



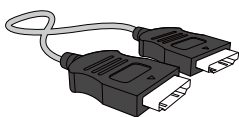
Ghid de configurare rapidă



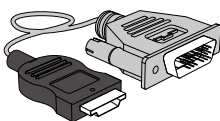
Certificat de garanție
(Nu este disponibil în unele țări)



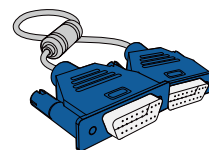
Manual de utilizare (opțiune)



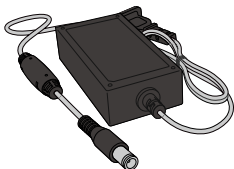
Cablu HDMI (opțiune)



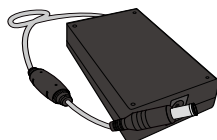
Cablu HDMI-DVI (opțiune)



Cablu D-SUB (opțiune)



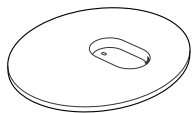
Adaptor de alimentare c.c.
(integrat)
(opțiune)



Adaptor de alimentare c.c.
(detașabil)
(opțiune)



Cablu de alimentare
(Furnizat doar cu adaptorul de
alimentare c.c. detașabil.)



Baza stativului



Conector stativ



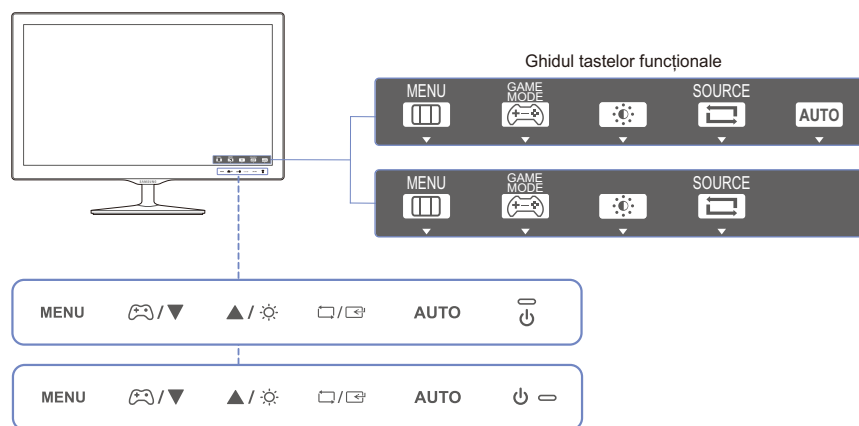
Componentele pot diferi în locații diferite.

1.2 Componente













1.2.1 Butoane frontale



Colorile și formele pieselor pot diferi de cele afișate. Specificațiile pot fi modificate fără înștiințare, în scopul îmbunătățirii calității.



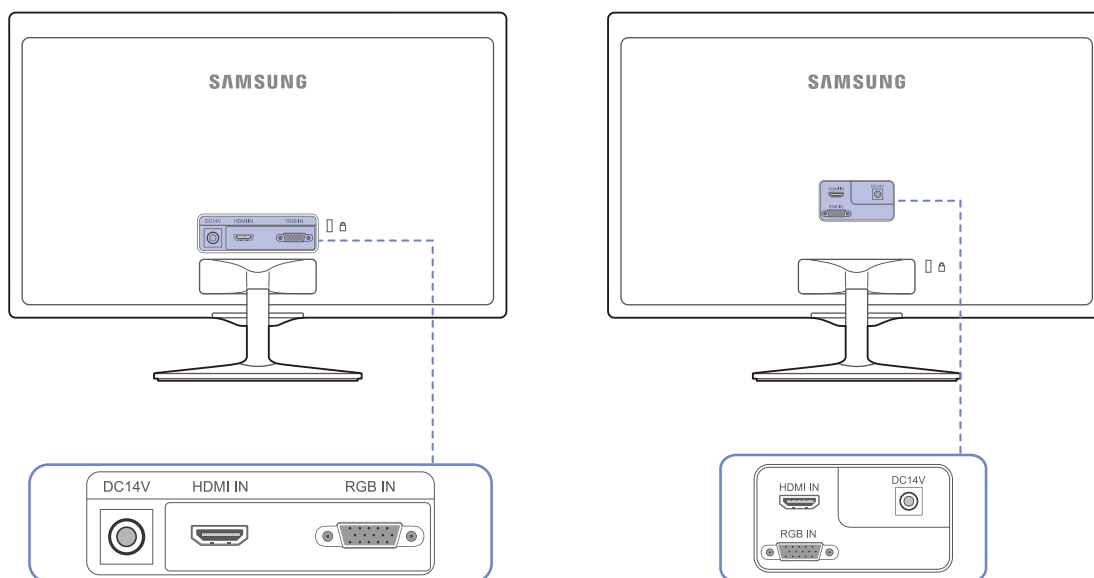
Pictograme	Descriere
MENU	<p>Deschideți sau închideți meniul de pe ecran (OSD) sau reveniți la meniul anterior.</p> <ul style="list-style-type: none"> Blocarea meniului OSD: Păstrați setările curente sau blocați comenzile OSD pentru a împiedica modificările accidentale ale setărilor. Activare: Pentru blocarea comenzii OSD, apăsați și mențineți apăsat butonul [MENU] timp de 10 secunde. Dezactivare: Pentru deblocarea comenzii OSD, apăsați și mențineți apăsat butonul [MENU] mai mult de 10 secunde. <p> Când controlul OSD este blocat, Se pot regla valorile pentru Brightness și Contrast. Funcția Game Mode este disponibilă. Se pot vizualiza INFORMATION.</p>
	<p>Apăsați pentru a activa sau dezactiva Game Mode. Elementele de mai jos nu sunt disponibile dacă funcția Game Mode este disponibilă.</p> <p>S22D360H / S22D391H</p> <ul style="list-style-type: none"> PICTURE → Contrast, Sharpness, SAMSUNG MAGIC Bright, SAMSUNG MAGIC Angle, SAMSUNG MAGIC Upscale COLOR SETUP&RESET → Eco Saving <p>S24D360HL / S24D391HL / S27D360H / S27D391H</p> <ul style="list-style-type: none"> PICTURE → Contrast, Sharpness, SAMSUNG MAGIC Bright, SAMSUNG MAGIC Upscale COLOR SETUP&RESET → Eco Saving



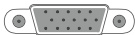
Pictograme	Descriere
	Vă deplasați în sus sau în jos în cadrul meniului sau modificați valoarea unei opțiuni din meniul OSD.
	Utilizați acest buton pentru a controla luminozitatea și contrastul ecranului.
	Confirmați o selecție de meniu. Apăsând butonul [ / ] atunci când nu se apasă meniul OSD va modifica sursa de intrare (Analog/HDMI). Dacă alimentați produsul sau modificați sursa de intrare apăsând butonul [ / ], va apărea în colțul din stânga sus un mesaj care indică sursa modificată de intrare.
AUTO	Apăsați butonul [AUTO] pentru a regla automat setările ecranului.  <ul style="list-style-type: none"> Modificarea rezoluției în Proprietăți afișare va activa funcția Auto Adjustment. Disponibilă doar în modul Analog.
	Porniți sau opriți ecranul.
Ghidul tastelor funcționale	Când apăsați un buton de comandă de pe produs, va fi afișat Ghidul tastelor funcționale, înainte de deschiderea meniului de pe ecran. (Ghidul afișează funcția butonului apăsat.) Pentru a accesa meniul atunci când este afișat ghidul, apăsați butonul respectiv din nou. Ghidul tastelor funcționale poate varia, în funcție de modelul produsului și de funcție. Consultați produsul actual.  Pagina butoanelor funcție arată dacă este activat Game Mode . <ul style="list-style-type: none"> : Off : On

1.2.2 Partea din spate



Culorile și formele pieselor pot diferi de cele afișate. Specificațiile pot fi modificate fără înștiințare, în scopul îmbunătățirii calității.



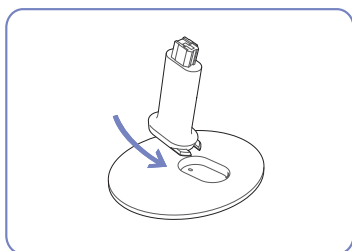
Port	Descriere
DC14V 	Se face conectarea la adaptorul de alimentare c.c.
HDMI IN 	Se face conectarea la un dispozitiv sursă utilizând un cablu HDMI.
RGB IN 	Se face conectarea la un PC utilizând un cablu D-SUB.

1.3 Instalarea

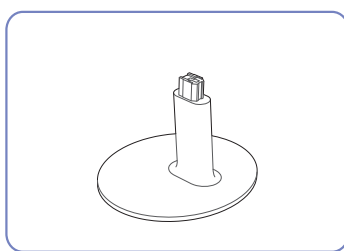
1.3.1 Atașarea stativului



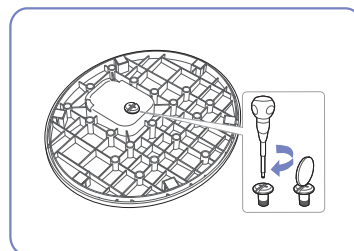
- Înainte de asamblarea produsului, așezați produsul jos, pe o suprafață plană și stabilă, astfel încât ecranul să fie cu fața în jos.
- Aspectul exterior poate fi diferit în funcție de produs.



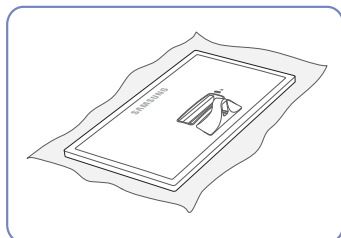
Introduceți conectorul stativului în stativ, în direcția indicată în figură.



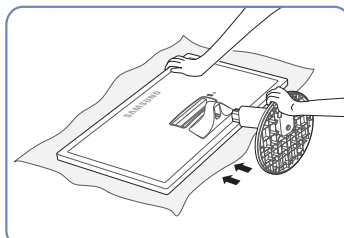
Verificați conectarea corectă a conectorului stativului.



Răsuciți șurubul de conectare din partea inferioară a stativului până la capăt, astfel încât să fie fixat complet.

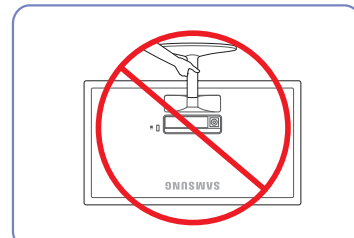


Așezați o cârpă moale pe masă pentru a proteja produsul și plasați produsul pe cârpă, astfel încât partea din față a produsului să fie orientată în jos.



Țineți cu mâinile corpul principal al produsului, așa cum se arată în figură.

Împingeți stativul asamblat în corpul principal în direcția săgeții, după cum este indicat în figură.

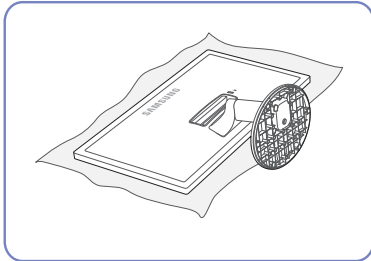


- Atenție

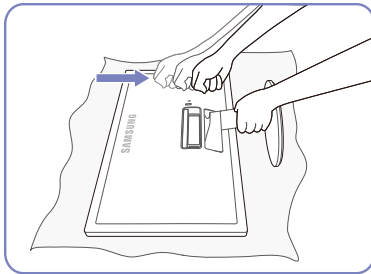
Nu țineți produsul doar de stativ, în poziție răsturnată.

1.3.2 Demontarea stativului

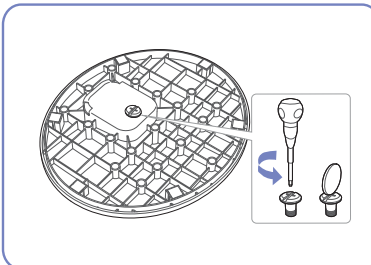
 Aspectul exterior poate fi diferit în funcție de produs.



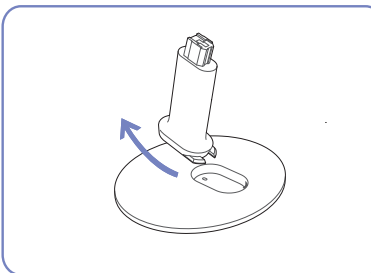
Așezați o cârpă moale pe masă pentru a proteja produsul și plasați produsul pe cârpă, astfel încât partea din față a produsului să fie orientată în jos.



În timp ce țineți partea îngustă a suportului cu o mână, loviți ușor cu cealaltă mână făcută pumn partea de sus a bazei în direcția săgeții, pentru a desprinde baza.



Răsuciți șurubul de conectare din partea inferioară a stativului pentru a-l detașa.

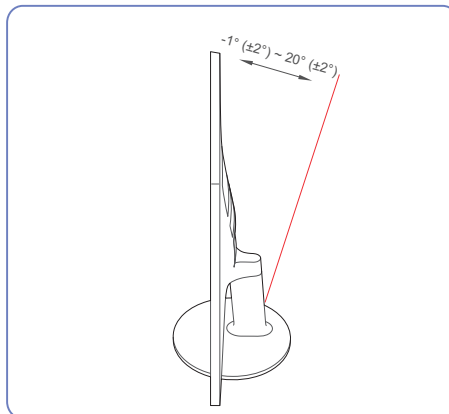


Scoateți conectorul stativului din stativ trăgându-l în direcția săgeții, ca în figură.

1.3.3 Reglarea înclinării produsului



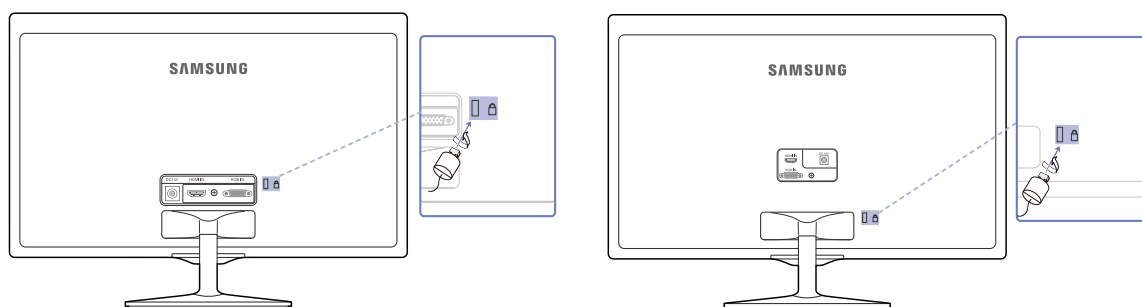
Culorile și formele pieselor pot diferi de cele afișate. Specificațiile pot fi modificate fără înștiințare, în scopul îmbunătățirii calității.



- Puteți regla înclinarea monitorului.
- Țineți produsul din partea de jos și reglați cu grijă înclinarea.

1.3.4 Sistemul de blocare antifurt

Un sistem de blocare antifurt vă permite să utilizați produsul în siguranță chiar și când vă aflați în spații publice. Forma și metoda de blocare a dispozitivului de blocare depind de producător. Pentru detalii, consultați ghidul utilizatorului, furnizat împreună cu dispozitivul de blocare antifurt. Dispozitivul de blocare este comercializat separat.



Culorile și formele pieselor pot diferi de cele afișate. Specificațiile pot fi modificate fără înștiințare, în scopul îmbunătățirii calității.

Pentru a bloca un dispozitiv de blocare antifurt:

- 1 Fixați cablul dispozitivului de blocare antifurt pe un obiect greu, cum ar fi un birou.
- 2 Treceți un capăt al cablului prin bucla de la celălalt capăt.
- 3 Introduceți dispozitivul de blocare Kensington în slotul de securitate din partea din spate a afișajului.
- 4 Blocați dispozitivul de blocare.



- Un dispozitiv de blocare antifurt poate fi achiziționat separat.
- Pentru detalii, consultați ghidul utilizatorului, furnizat împreună cu dispozitivul de blocare antifurt.
- Dispozitive de blocare antifurt pot fi achiziționate din magazine de electronice sau online.

2.1 Înainte de conectare

2.1.1 Verificări înainte de conectare

- Înainte de a conecta un dispozitiv sursă, citiți manualul utilizatorului, furnizat împreună cu dispozitivul sursă.
Numărul și locațiile porturilor de pe dispozitivele sursă poate diferi de la un dispozitiv la altul.
- Nu conectați cablul de alimentare înainte de a realiza toate conexiunile.
Cuplarea cablului de alimentare în timpul conectării poate deteriora produsul.
- Verificați tipurile de porturi din partea posterioară a produsului pe care doriți să-l conectați.

2.2 Conectarea și utilizarea unui PC

2.2.1 Conectarea la un PC

Selectați o metodă de conectare adecvată pentru PC-ul dvs.

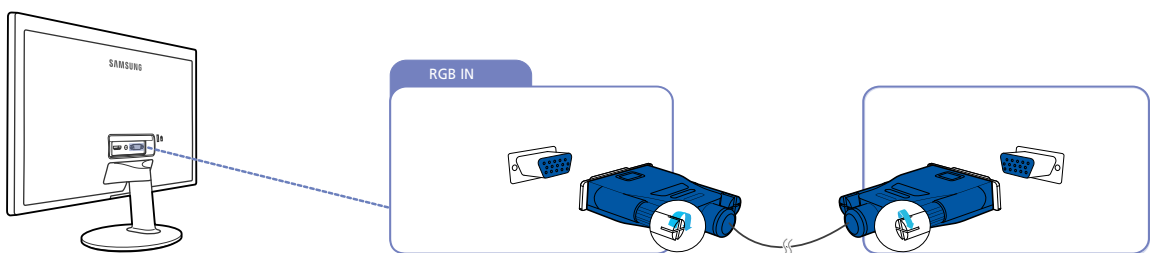


- Conectarea pieselor poate diferi de la un produs la altul.
- Aspectul exterior poate fi diferit în funcție de produs.

Conexiunea prin cablu D-SUB (tip analogic)



Nu conectați cablul de alimentare înainte de a conecta toate celelalte cabluri. Asigurați-vă că ați conectat un dispozitiv sursă înainte de a conecta cablul de alimentare.

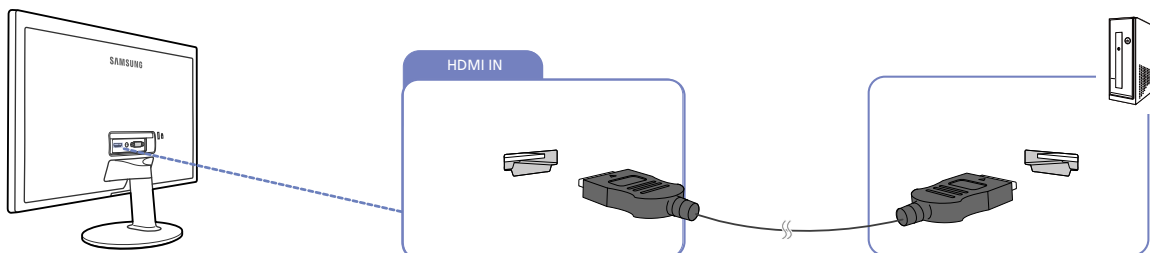



- 1 Conectați cablul D-SUB la portul [RGB IN] din partea din spate a produsului și portul RGB al PC-ului.
- 2 Conectați adaptorul de alimentare c.c. la produs și la o priză. Apoi, activați comutatorul de alimentare de pe PC. (Pentru detalii, consultați "2.2.2 Conectarea alimentării".)
- 3 Apăsăți [/] pentru a modifica sursa de intrare pe **Analog**.

Conectarea utilizând un cablu HDMI



Nu conectați cablul de alimentare înainte de a conecta toate celelalte cabluri. Asigurați-vă că ați conectat un dispozitiv sursă înainte de a conecta cablul de alimentare.

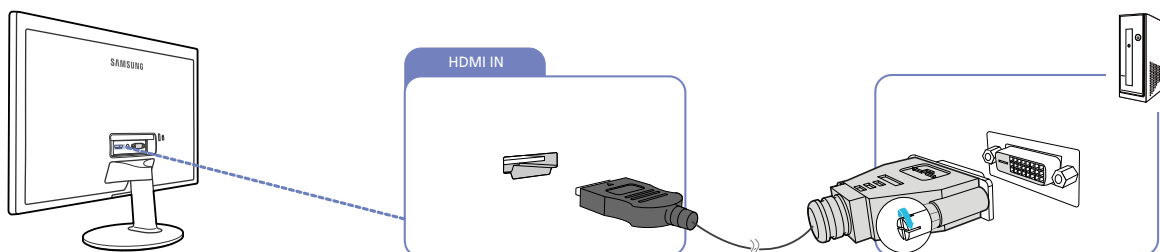



- 1 Conectați cablul HDMI la portul [HDMI IN] din partea din spate a produsului și portul HDMI al PC-ului.
- 2 Conectați adaptorul de alimentare c.c. la produs și la o priză. Apoi, activați comutatorul de alimentare de pe PC. (Pentru detalii, consultați "2.2.2 Conectarea alimentării".)
- 3 Apăsăți [] pentru a modifica sursa de intrare pe **HDMI**.

Conectarea utilizând un cablu HDMI - DVI



Nu conectați cablul de alimentare înainte de a conecta toate celelalte cabluri. Asigurați-vă că ați conectat un dispozitiv sursă înainte de a conecta cablul de alimentare.



- 1 Conectați cablul HDMI-DVI la portul [HDMI IN] din partea din spate a produsului și portul DVI al PC-ului.
- 2 Conectați adaptorul de alimentare c.c. la produs și la o priză. Apoi, activați comutatorul de alimentare de pe PC. (Pentru detalii, consultați "2.2.2 Conectarea alimentării".)
- 3 Apăsăți [] pentru a modifica sursa de intrare pe **HDMI**.

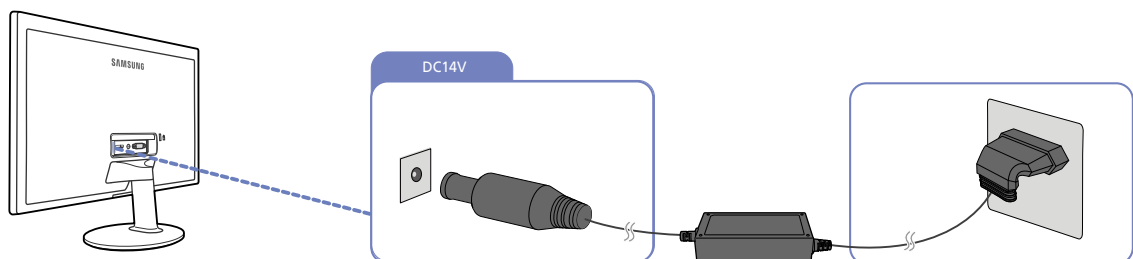
2.2.2 Conectarea alimentării



- Conectarea pieselor poate diferi de la un produs la altul.
- Aspectul exterior poate fi diferit în funcție de produs.

Alimentarea cu energie utilizând adaptorul de alimentare c.c. integrat

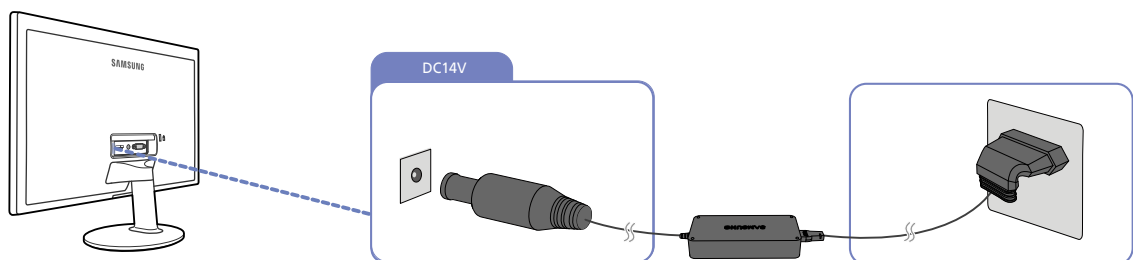
- Conectați adaptorul de alimentare la mufa [DC14V] din partea din spate a produsului. Introduceți cablul de alimentare în priză.



Tensiunea de intrare este comutată automat.

Alimentarea cu energie utilizând adaptorul de alimentare c.c. detașabil

- Conectați adaptorul de alimentare la mufa [DC14V] din partea din spate a produsului. Conectați cablul de alimentare la adaptorul c.c. Apoi, conectați adaptorul de alimentare c.c. la produs. Introduceți cablul de alimentare în priză.



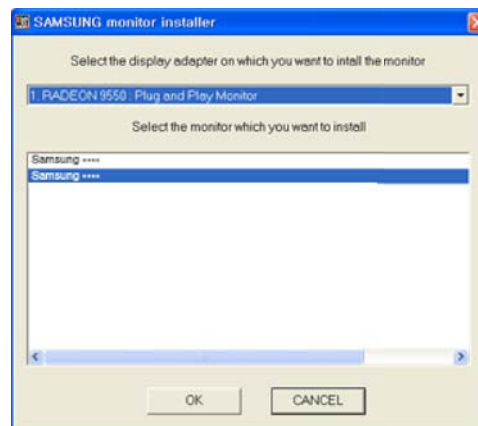
Tensiunea de intrare este comutată automat.

2.2.3 Instalarea driverului



- Puteți seta valorile optime pentru rezoluție și frecvență pentru acest produs prin instalarea driverelor corespunzătoare acestui produs.
- Un driver de instalare este inclus pe CD-ul furnizat cu produsul.
- Dacă fișierul furnizat nu poate fi accesat, vizitați pagina principală Samsung (<http://www.samsung.com/>) și descărcați fișierul.

- 1 Introduceți CD-ul cu manualul de utilizare, furnizat cu produsul, în unitatea CD-ROM.
- 2 Dați clic pe "Windows Driver".
- 3 Urmați instrucțiunile de pe ecran pentru a efectua instalarea.
- 4 Selectați modelul produsului dvs. din lista de modele.

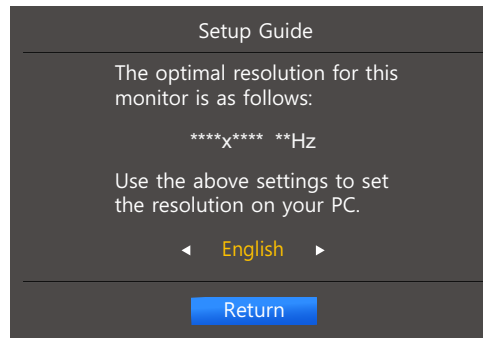


- 5 Accesați Proprietăți monitor și verificați dacă rezoluția și rata de reîmprospătare sunt adecvate. Pentru detalii suplimentare, consultați manualul sistemului de operare Windows.

2.2.4 Setarea rezoluției optime

La prima pornire a produsului după achiziționare, va apărea un mesaj de informare cu privire la setarea rezoluției optime.

Selectați o limbă de pe produs și schimbați rezoluția PC-ului dvs. la setarea optimă.



- 1 Apăsați [▲/▼] pentru a vă deplasa la limba dorită și apăsați [□/⊞].
- 2 Pentru a ascunde mesajul informativ, apăsați [MENU] sau [□/⊞].



- Dacă nu a fost selectată rezoluția optimă, mesajul va apărea de maxim trei ori la un moment dat, chiar dacă produsul este oprit și repornit din nou.
- Rezoluția optimă poate fi selectată și în **Panou de control** din PC-ul dvs.

Configurarea ecranului

Configurați setările ecranului, cum ar fi luminozitatea.

Este furnizată o descriere detaliată a fiecărei funcții. Pentru detalii, consultați produsul primit.

3.1 Brightness

Reglați luminozitatea generală a imaginii. (Interval: 0~100)

O valoare mai mare va face imaginea să apară mai luminoasă.

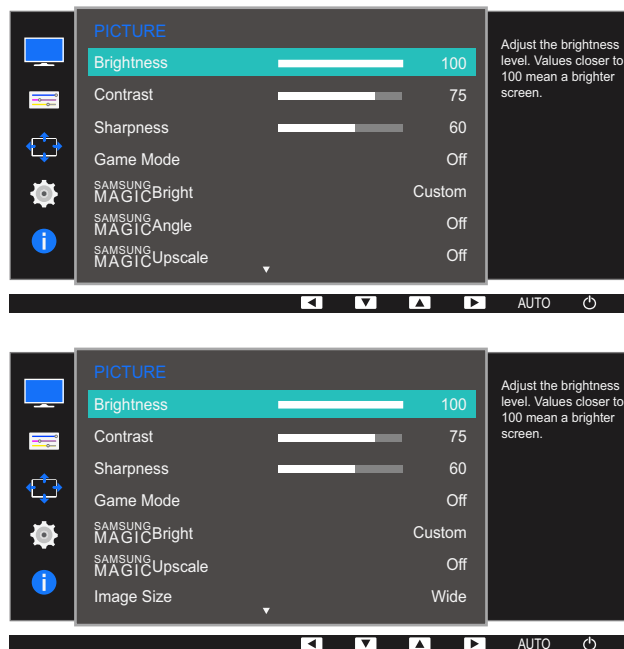


- Acest meniu nu este disponibil atunci când **SAMSUNG MAGICBright** este setat pe modul **Dynamic Contrast**.
- Această opțiune nu este disponibilă când este activat **Eco Saving**.
- Funcțiile disponibile pe monitor pot diferi în funcție de model. Consultați produsul actual.

3.1.1 Configurarea setării Brightness

- 1 Apăsați orice buton din partea frontală a produsului pentru afișarea Ghidul tastelor funcționale. Apoi, apăsați **[MENU]** pentru a afișa ecranul meniului corespunzător.
- 2 Apăsați **[▲/▼]** pentru a selecta **PICTURE** și apăsați **[⏪/⏩]** de pe produs.
- 3 Apăsați **[▲/▼]** pentru a selecta **Brightness** și apăsați **[⏪/⏩]** de pe produs.

Va apărea următorul ecran.



- 4 Reglați **Brightness** utilizând butonul **[▲/▼]**.
- 5 Opțiunea selectată va fi aplicată.

3.2 Contrast

Reglați contrastul dintre obiecte și fundal. (Interval: 0~100)

O valoare mai mare va crește contrastul pentru a face obiectul să apară mai clar.



- Această opțiune nu este disponibilă atunci când **SAMSUNG MAGICBright** este în modurile **Cinema** sau **Dynamic Contrast**.
- Această opțiune nu este disponibilă când este activat **Game Mode**.
- Funcțiile disponibile pe monitor pot diferi în funcție de model. Consultați produsul actual.

3.2.1 Configurarea Contrast

- 1 Apăsați orice buton din partea frontală a produsului pentru afișarea Ghidul tastelor funcționale. Apoi, apăsați [**MENU**] pentru a afișa ecranul meniului corespunzător.
- 2 Apăsați [**▲/▼**] pentru a selecta **PICTURE** și apăsați [**□/□**] de pe produs.
- 3 Apăsați [**▲/▼**] pentru a selecta **Contrast** și apăsați [**□/□**] de pe produs.
Va apărea următorul ecran.



- 4 Reglați **Contrast** utilizând butonul [**▲/▼**].
- 5 Opțiunea selectată va fi aplicată.

3.3 Sharpness

Faceți conturul obiectelor mai clar sau mai neclar. (Interval: 0~100)

O valoare mai mare va face conturul obiectelor mai clar.



- Această opțiune nu este disponibilă atunci când **SAMSUNG MAGICBright** este în modurile **Cinema** sau **Dynamic Contrast**.
- Acest meniu nu este disponibil atunci când **SAMSUNG MAGICUpscale** este în **Mode1** sau **Mode2**.
- Această opțiune nu este disponibilă când este activat **Game Mode**.
- Funcțiile disponibile pe monitor pot diferi în funcție de model. Consultați produsul actual.

3.3.1 Configurarea Sharpness

- 1 Apăsați orice buton din partea frontală a produsului pentru afișarea Ghidul tastelor funcționale. Apoi, apăsați **[MENU]** pentru a afișa ecranul meniului corespunzător.
- 2 Apăsați **[▲/▼]** pentru a selecta **PICTURE** și apăsați **[□/□]** de pe produs.
- 3 Apăsați **[▲/▼]** pentru a selecta **Sharpness** și apăsați **[□/□]** de pe produs.
Va apărea următorul ecran.



- 4 Reglați **Sharpness** utilizând butonul **[▲/▼]**.
- 5 Opțiunea selectată va fi aplicată.

3.4 Game Mode

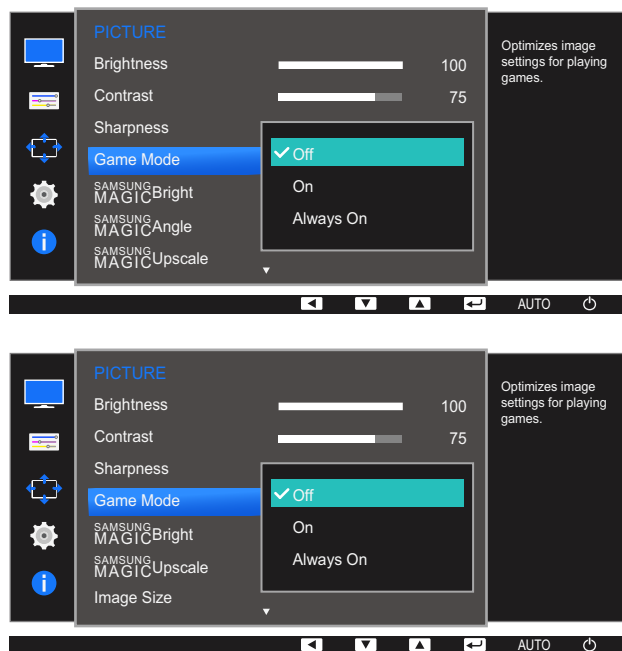
Configurați setările ecranului produsului pentru modul jocuri. Utilizați această caracteristică atunci când jucați jocuri pe un PC sau când este conectată o consolă pentru precum PlayStation™ sau Xbox™.



Funcțiile disponibile pe monitor pot diferi în funcție de model. Consultați produsul actual.

3.4.1 Configurarea Game Mode

- 1 Apăsați orice buton din partea frontală a produsului pentru afișarea Ghidul tastelor funcționale. Apoi, apăsați [MENU] pentru a afișa ecranul meniului corespunzător.
- 2 Apăsați [▲/▼] pentru a selecta **PICTURE** și apăsați [□/⊞] de pe produs.
- 3 Apăsați [▲/▼] pentru a selecta **Game Mode** și apăsați [□/⊞] de pe produs.
Va apărea următorul ecran.



- 4 Apăsați [▲/▼] pentru a vă deplasa la opțiunea dorită și apăsați [□/⊞].
- 5 Opțiunea selectată va fi aplicată.



- Când monitorul se oprește, este activat modul de economisire a energiei sau este modificată sursa de intrare, **Game Mode** este comutat la **Off**, chiar dacă este setat la **On**.
- Dacă doriți să păstrați **Game Mode** activat tot timpul, selectați **Always On**.

3.5 SAMSUNG MAGIC Bright

Acest meniu asigură o calitate optimă a imaginii, adecvată mediului în care va fi utilizat produsul.

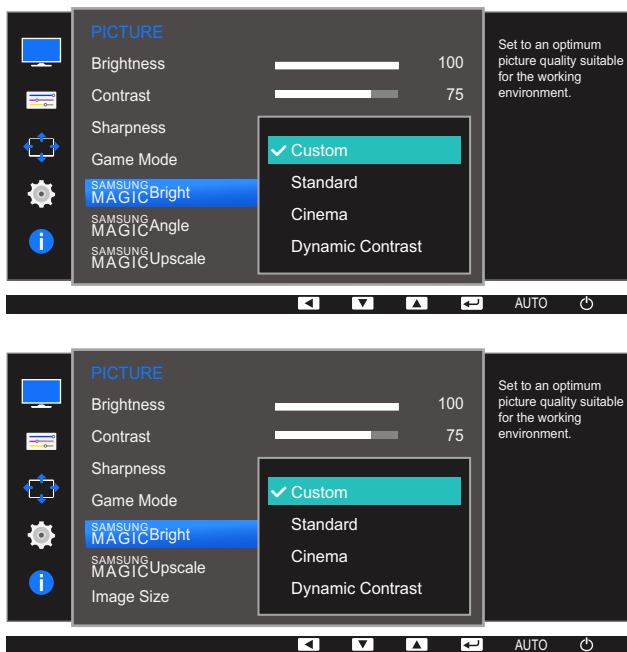


- Această opțiune nu este disponibilă când este activat **Eco Saving**.
- Acest meniu nu este disponibil atunci când este activat **SAMSUNG MAGIC Angle**.
- Această opțiune nu este disponibilă când este activat **Game Mode**.
- Funcțiile disponibile pe monitor pot diferi în funcție de model. Consultați produsul actual.

Puteți personaliza luminozitatea în funcție de preferințele dvs.

3.5.1 Configurarea SAMSUNG MAGIC Bright

- 1 Apăsați orice buton din partea frontală a produsului pentru afișarea Ghidul tastelor funcționale. Apoi, apăsați [MENU] pentru a afișa ecranul meniului corespunzător.
- 2 Apăsați [▲/▼] pentru a selecta **PICTURE** și apăsați [↔/↔] de pe produs.
- 3 Apăsați [▲/▼] pentru a selecta **SAMSUNG MAGIC Bright** și apăsați [↔/↔] de pe produs.
Va apărea următorul ecran.



- **Custom:** Particularizați contrastul și luminozitatea, după cum este necesar.
- **Standard:** Obțineți o calitate a imaginii potrivite pentru editarea de documente sau pentru utilizarea Internetului.
- **Cinema:** Obțineți o luminozitate și o claritate a televizorului potrivită pentru a vă bucura de conținut video și DVD.
- **Dynamic Contrast:** Obțineți o luminozitate echilibrată prin reglarea automată a contrastului.



Când intrarea externă este conectată prin HDMI și **PC/AV Mode** este setat la **AV**, **SAMSUNG MAGICBright** are patru setări automate pentru imagine (**Dynamic**, **Standard**, **Movie** și **Custom**), care sunt presetate din fabrică. Puteți opta pentru oricare dintre setările **Dynamic**, **Standard**, **Movie** și **Custom**.
 Selectați opțiunea **Custom** pentru a utiliza setările dvs. personalizate.

- **Dynamic:** Selectați acest mod pentru a obține o imagine cu definiția mai bună decât în modul **Standard**.
 - **Standard:** Selectați acest mod pentru a obține o imagine cu definiția mai bună decât în modul Standard. Selectați acest mod atunci când camera este luminoasă.
 - **Movie:** Această setare oferă și o bună definiție a imaginii. Selectați acest mod atunci când camera este întunecoasă.
 - **Custom:** Astfel veți economisi energie și nu vă veți mai obosi ochii.
- 4 Apăsați [**▲**/**▼**] pentru a vă deplasa la opțiunea dorită și apăsați [**□**/**⏏**].
 - 5 Opțiunea selectată va fi aplicată.

3.6 SAMSUNG MAGIC Angle (S22D360H / S22D391H)

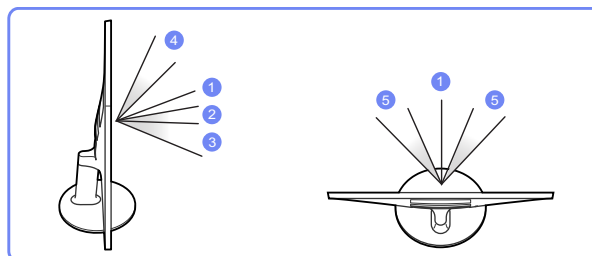
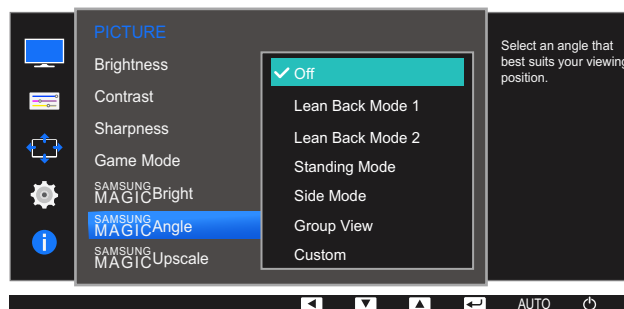
SAMSUNG MAGIC Angle vă permite configurarea setărilor pentru a obține calitatea optimă a imaginii în conformitate cu unghiul dvs. de vizualizare.

- Această opțiune nu este disponibilă atunci când **SAMSUNG MAGIC Bright** este în modurile **Cinema** sau **Dynamic Contrast**.
- Această opțiune nu este disponibilă când este activat **Game Mode**.
- Funcțiile disponibile pe monitor pot diferi în funcție de model. Consultați produsul actual.

Această caracteristică oferă unghiul de vizualizare, luminozitatea și nuanța care să se potrivească cu preferințele dvs.

3.6.1 Configurarea SAMSUNG MAGIC Angle

- 1 Apăsați orice buton din partea frontală a produsului pentru afișarea Ghidul tastelor funcționale. Apoi, apăsați **[MENU]** pentru a afișa ecranul meniului corespunzător.
- 2 Apăsați **[▲/▼]** pentru a selecta **PICTURE** și apăsați **[↶/↷]** de pe produs.
- 3 Apăsați **[▲/▼]** pentru a selecta **SAMSUNG MAGIC Angle** și apăsați **[↶/↷]** de pe produs.
Va apărea următorul ecran.



- **Off** ①: Selectați această opțiune pentru a vizualiza direct din fața produsului.
- **Lean Back Mode 1** ②: Selectați această opțiune pentru a vizualiza dintr-o poziție aflată puțin mai jos decât produsul.
- **Lean Back Mode 2** ③: Selectați această opțiune pentru a vizualiza dintr-o poziție aflată puțin mai jos decât la Lean Back Mode 1.

- **Standing Mode** ④: Selectați această opțiune pentru a vizualiza dintr-o poziție aflată mai sus decât produsul.
 - **Side Mode** ⑤: Selectați această opțiune pentru a vizualiza din oricare parte a produsului.
 - **Group View**: Selectați această opțiune pentru ca mai mulți privitori să vizualizeze din locurile ①, ④ și ⑤.
 - **Custom: Lean Back Mode 1** va fi aplicat implicit dacă se selectează **Custom**.
- 4 Apăsați [▲/▼] pentru a vă deplasa la opțiunea dorită și apăsați [↩/↪].
- 5 Opțiunea selectată va fi aplicată.

3.7 SAMSUNG MAGIC Upscale

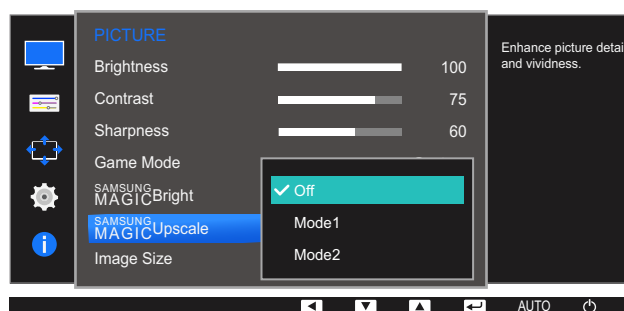
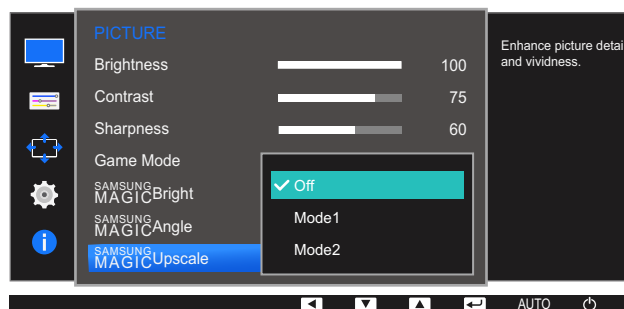
Funcția **SAMSUNG MAGIC Upscale** poate extinde nivelurile de detaliu și culorile vii ale imaginii.



- Funcția are efecte evidente asupra imaginilor cu rezoluție scăzută.
- Această opțiune nu este disponibilă atunci când **SAMSUNG MAGIC Bright** este în modul **Cinema** sau **Dynamic Contrast**.
- Această opțiune nu este disponibilă când este activat **Game Mode**.
- Funcțiile disponibile pe monitor pot diferi în funcție de model. Consultați produsul actual.

3.7.1 Configurarea SAMSUNG MAGIC Upscale

- 1 Apăsați orice buton din partea frontală a produsului pentru afișarea Ghidul tastelor funcționale. Apoi, apăsați **[MENU]** pentru a afișa ecranul meniului corespunzător.
- 2 Apăsați **[▲/▼]** pentru a selecta **PICTURE** și apăsați **[□/⊞]** de pe produs.
- 3 Apăsați **[▲/▼]** pentru a selecta **SAMSUNG MAGIC Upscale** și apăsați **[□/⊞]** de pe produs.
Va apărea următorul ecran.



În comparație cu **Mode1**, **Mode2** are un efect mai puternic.

- 4 Apăsați **[▲/▼]** pentru a vă deplasa la opțiunea dorită și apăsați **[□/⊞]**.
- 5 Opțiunea selectată va fi aplicată.

3.8 Image Size

Modificați dimensiunea imaginii.

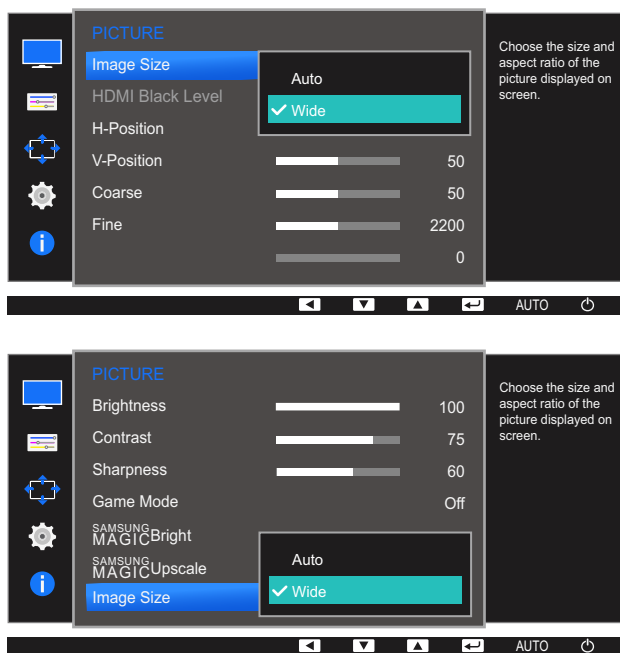


Funcțiile disponibile pe monitor pot diferi în funcție de model. Consultați produsul actual.

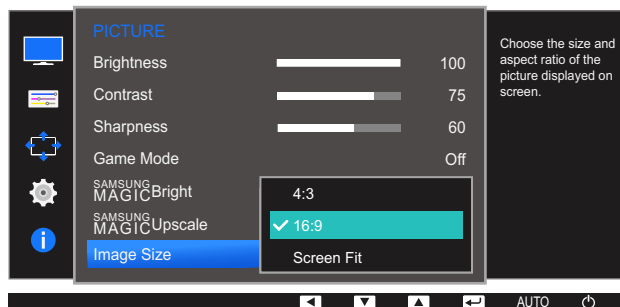
3.8.1 Modificarea opțiunii Image Size


- 1 Apăsați orice buton din partea frontală a produsului pentru afișarea Ghidul tastelor funcționale. Apoi, apăsați **[MENU]** pentru a afișa ecranul meniului corespunzător.
- 2 Apăsați **[▲/▼]** pentru a selecta **PICTURE** și apăsați **[↶/↷]** de pe produs.
- 3 Apăsați **[▲/▼]** pentru a selecta **Image Size** și apăsați **[↶/↷]** de pe produs.
Va apărea următorul ecran.

În modul **PC**



- **Auto:** Afișați imaginea în funcție de raportul de aspect al sursei de intrare.
- **Wide:** Afișați imaginea în ecranul complet indiferent de raportul de aspect al sursei de intrare.

În modul **AV**

- **4:3:** Afișați imaginea cu un raport de aspect de 4:3. Adecvat pentru videoclipuri și difuzările standard.
 - **16:9:** Afișați imaginea cu un raport de aspect de 16:9.
 - **Screen Fit:** Afișați imaginea cu raportul de aspect original, fără decupare.
-  • Dimensiunea ecranului poate fi modificată dacă sunt îndeplinite condițiile de mai jos.
- Este posibil ca funcția să nu fie disponibilă, în funcție de porturile de care dispune produsul.
 - Există un dispozitiv de ieșire digital conectat prin intermediul unui cablu HDMI.
 - Semnalul de intrare este 480p, 576p, 720p sau 1080p și monitorul poate reda în mod normal (nu toate modelele acceptă toate aceste semnale.).
 - Aceasta poate fi setată numai când intrarea externă este conectată prin HDMI și **PC/AV Mode** este setat la **AV**.
- 4 Apăsați [**▲**/**▼**] pentru a vă deplasa la opțiunea dorită și apăsați [**□**/**□**].
- 5 Opțiunea selectată va fi aplicată.

3.9 HDMI Black Level

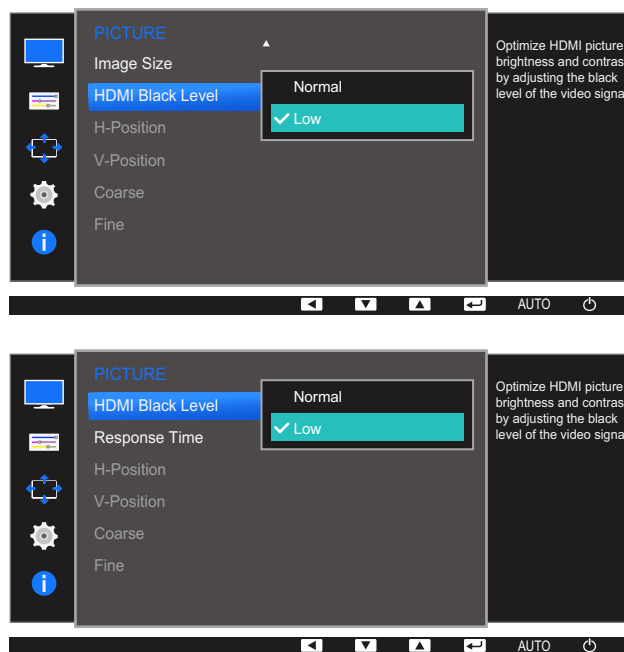
Dacă la produs este conectat un player DVD sau un set-top box prin HDMI, este posibil să sesizați o deteriorare a calității imaginii (reducere a contrastului/deteriorare a culorilor, nivel de negru etc.), în funcție de dispozitivul sursă conectat. Într-un astfel de caz, puteți utiliza opțiunea **HDMI Black Level** pentru reglarea calității imaginii. În acest caz, corectați calitatea degradată a imaginii utilizând **HDMI Black Level**.



- Această funcție este disponibilă numai în modul **HDMI**.
- Funcțiile disponibile pe monitor pot diferi în funcție de model. Consultați produsul actual.

3.9.1 Configurarea setărilor HDMI Black Level

- 1 Apăsați orice buton din partea frontală a produsului pentru afișarea Ghidul tastelor funcționale. Apoi, apăsați **[MENU]** pentru a afișa ecranul meniului corespunzător.
- 2 Apăsați **[▲/▼]** pentru a selecta **PICTURE** și apăsați **[□/⊞]** de pe produs.
- 3 Apăsați **[▲/▼]** pentru a selecta **HDMI Black Level** și apăsați **[□/⊞]** de pe produs. Va apărea următorul ecran.



- **Normal**: Selectați acest mod când nu există deteriorări ale raportului de contrast.
 - **Low**: Selectați acest mod pentru a reduce nivelul de negru și a crește nivelul de alb când există deteriorări ale raportului de contrast.
- 4 Apăsați **[▲/▼]** pentru a vă deplasa la opțiunea dorită și apăsați **[□/⊞]**.
 - 5 Opțiunea selectată va fi aplicată.



- **HDMI Black Level** ar putea fi incompatibil cu unele dispozitive sursă.

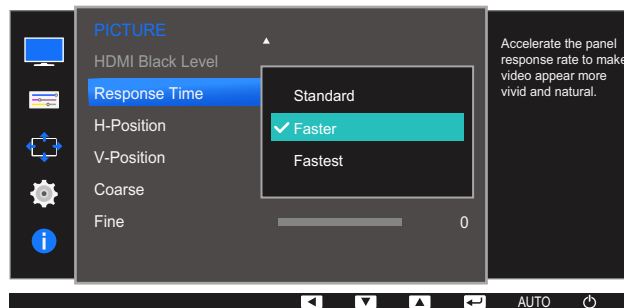
3.10 Response Time (S24D360HL / S24D391HL / S27D360H / S27D391H)

Creșteți timpul de răspuns pentru a face videoclipurile mai vii și mai naturale.

- Cea mai bună soluție este să setați **Response Time** pe **Standard** sau **Faster** atunci când nu vizionați un film.
- Funcțiile disponibile pe monitor pot diferi în funcție de model. Consultați produsul actual.

3.10.1 Configurarea Response Time

- 1 Apăsați orice buton din partea frontală a produsului pentru afișarea Ghidul tastelor funcționale. Apoi, apăsați [MENU] pentru a afișa ecranul meniului corespunzător.
- 2 Apăsați [▲/▼] pentru a selecta **PICTURE** și apăsați [□/□] de pe produs.
- 3 Apăsați [▲/▼] pentru a selecta **Response Time** și apăsați [□/□] de pe produs.
Va apărea următorul ecran.



- 4 Apăsați [▲/▼] pentru a vă deplasa la opțiunea dorită și apăsați [□/□].
- 5 Opțiunea selectată va fi aplicată.

3.11 H-Position & V-Position

H-Position: Deplasați ecranul către stânga sau către dreapta.

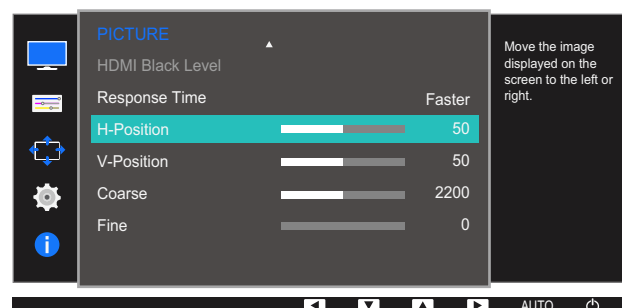
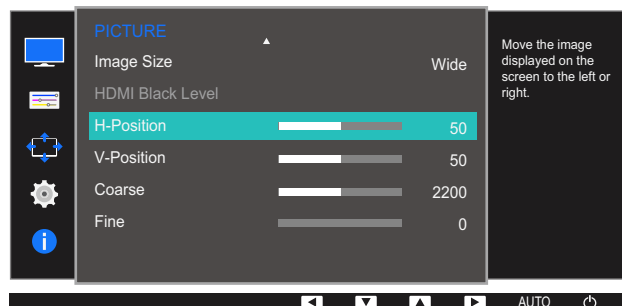
V-Position: Deplasați ecranul în sus sau în jos.



- Disponibilă doar în modul **Analog**.
- Acest meniu este disponibil numai atunci când **Image Size** este setat la **Screen Fit** în modul **AV**. Când semnalul are 480P, 576P, 720P sau 1080P în modul **AV** și monitorul poate reda în mod normal, selectați **Screen Fit** pentru a regla poziția orizontală în 0-6 niveluri.
- Funcțiile disponibile pe monitor pot diferi în funcție de model. Consultați produsul actual.

3.11.1 Configurarea H-Position & V-Position

- 1 Apăsați orice buton din partea frontală a produsului pentru afișarea Ghidul tastelor funcționale. Apoi, apăsați **[MENU]** pentru a afișa ecranul meniului corespunzător.
- 2 Apăsați **[▲/▼]** pentru a selecta **PICTURE** și apăsați **[□/⏏]** de pe produs.
- 3 Apăsați **[▲/▼]** pentru a vă deplasa la **H-Position** sau **V-Position** și apăsați **[□/⏏]**.
Va apărea următorul ecran.





- 4 Apăsați [**▲**/**▼**] pentru a configura **H-Position** sau **V-Position**.
- 5 Opțiunea selectată va fi aplicată.

3.12 Coarse

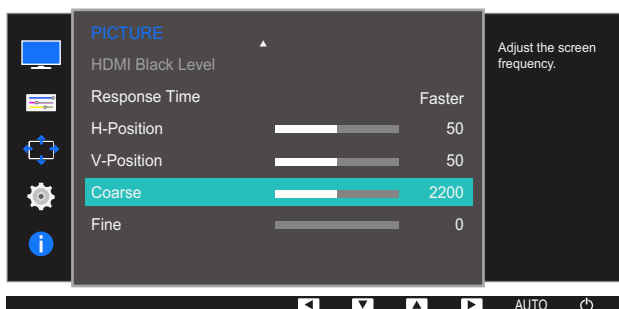
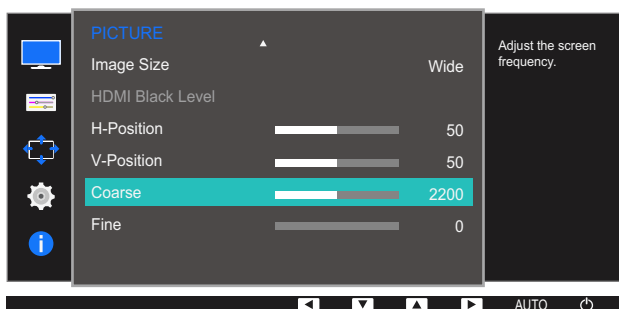
Reglați frecvența ecranului.



- Disponibilă doar în modul **Analog**.
- Funcțiile disponibile pe monitor pot diferi în funcție de model. Consultați produsul actual.

3.12.1 Reglarea Coarse

- 1 Apăsați orice buton din partea frontală a produsului pentru afișarea Ghidul tastelor funcționale. Apoi, apăsați **[MENU]** pentru a afișa ecranul meniului corespunzător.
- 2 Apăsați **[▲/▼]** pentru a selecta **PICTURE** și apăsați **[↔/↔]** de pe produs.
- 3 Apăsați **[▲/▼]** pentru a selecta **Coarse** și apăsați **[↔/↔]** de pe produs.
Va apărea următorul ecran.



- 4 Reglați **Coarse** utilizând butonul **[▲/▼]**.
- 5 Opțiunea selectată va fi aplicată.

3.13 Fine

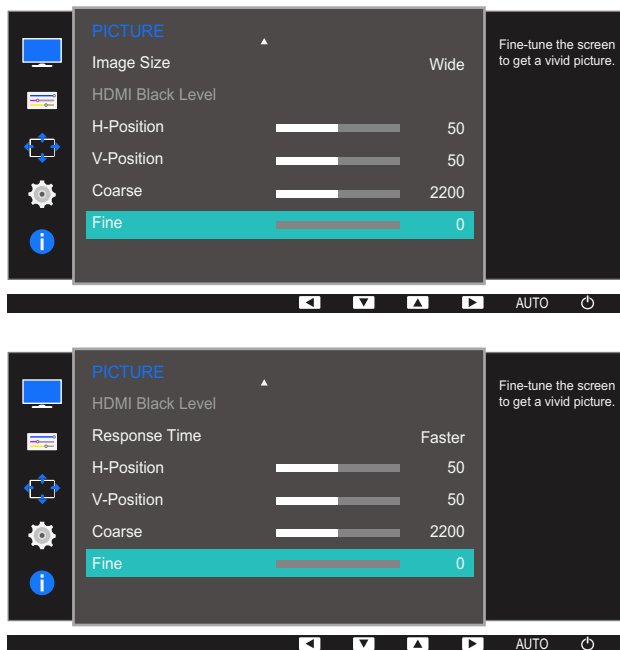
Efectuați o reglare fină a ecranului pentru a obține o imagine vie.



- Disponibilă doar în modul **Analog**.
- Funcțiile disponibile pe monitor pot diferi în funcție de model. Consultați produsul actual.

3.13.1 Reglarea Fine

- 1 Apăsați orice buton din partea frontală a produsului pentru afișarea Ghidul tastelor funcționale. Apoi, apăsați [**MENU**] pentru a afișa ecranul meniului corespunzător.
- 2 Apăsați [**▲/▼**] pentru a selecta **PICTURE** și apăsați [**↔/↔**] de pe produs.
- 3 Apăsați [**▲/▼**] pentru a selecta **Fine** și apăsați [**↔/↔**] pe produs.
Va apărea următorul ecran.



- 4 Reglați **Fine** utilizând butonul [**▲/▼**].
- 5 Opțiunea selectată va fi aplicată.

Configurarea nuanței

Este furnizată o descriere detaliată a fiecărei funcții. Pentru detalii, consultați produsul primit.

Modificați nuanța ecranului. Acest meniu nu este disponibil atunci când **SAMSUNG MAGICBright** este setat pe modul **Cinema** sau **Dynamic Contrast**. Această opțiune nu este disponibilă când este activat **Game Mode**.

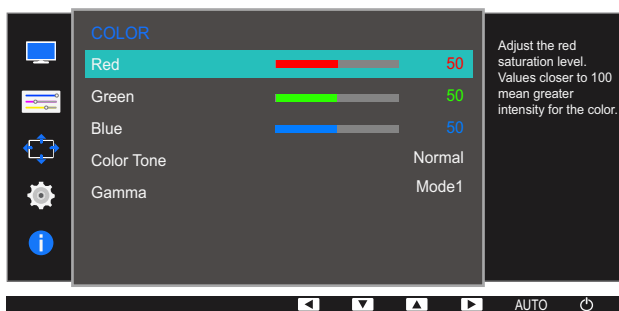
4.1 Red

Modificați valoarea culorii roșii a imaginii. (Interval: 0~100)

O valoare mai mare va crește intensitatea culorii.

4.1.1 Configurarea culorii Red

- 1 Apăsați orice buton din partea frontală a produsului pentru afișarea Ghidul tastelor funcționale. Apoi, apăsați [MENU] pentru a afișa ecranul meniului corespunzător.
- 2 Apăsați [▲/▼] pentru a selecta **COLOR** și apăsați [□/⇄] de pe produs.
- 3 Apăsați [▲/▼] pentru a selecta **Red** și apăsați [□/⇄] de pe produs.
Va apărea următorul ecran.



- 4 Reglați **Red** utilizând butonul [▲/▼].
- 5 Opțiunea selectată va fi aplicată.

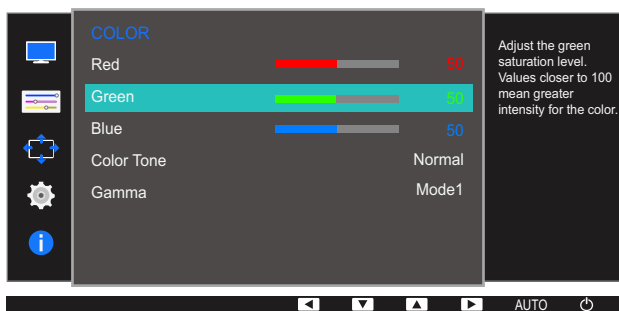
4.2 Green

Modificați valoarea culorii verde a imaginii. (Interval: 0~100)

O valoare mai mare va crește intensitatea culorii.

4.2.1 Configurarea Green

- 1 Apăsați orice buton din partea frontală a produsului pentru afișarea Ghidul tastelor funcționale. Apoi, apăsați [MENU] pentru a afișa ecranul meniului corespunzător.
- 2 Apăsați [▲/▼] pentru a selecta **COLOR** și apăsați [□/☞] de pe produs.
- 3 Apăsați [▲/▼] pentru a selecta **Green** și apăsați [□/☞] de pe produs.
Va apărea următorul ecran.



- 4 Reglați **Green** utilizând butonul [▲/▼].
- 5 Opțiunea selectată va fi aplicată.

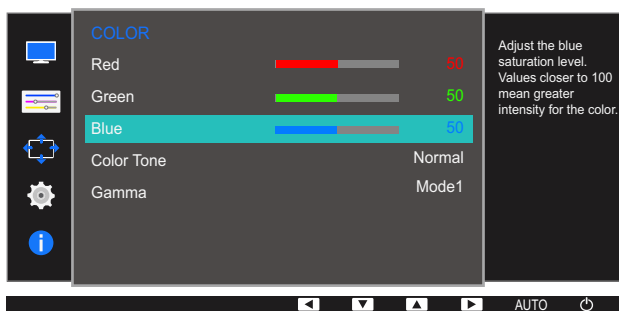
4.3 Blue

Modificați valoarea culorii albastru a imaginii. (Interval: 0~100)

O valoare mai mare va crește intensitatea culorii.

4.3.1 Configurarea Blue

- 1 Apăsați orice buton din partea frontală a produsului pentru afișarea Ghidul tastelor funcționale. Apoi, apăsați [MENU] pentru a afișa ecranul meniului corespunzător.
- 2 Apăsați [▲/▼] pentru a selecta **COLOR** și apăsați [□/□] de pe produs.
- 3 Apăsați [▲/▼] pentru a selecta **Blue** și apăsați [□/□] de pe produs.
Va apărea următorul ecran.



- 4 Reglați **Blue** utilizând butonul [▲/▼].
- 5 Opțiunea selectată va fi aplicată.

4.4 Color Tone

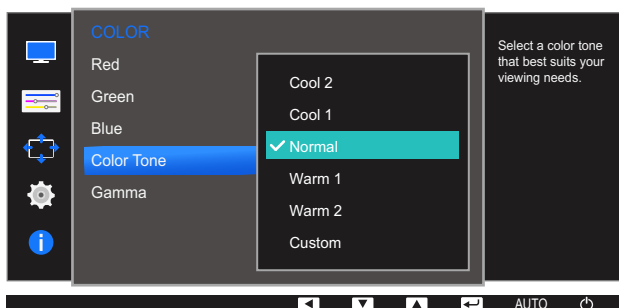
Reglați tonul general al culorilor din imagine.



- Acest meniu nu este disponibil atunci când este activat **SAMSUNG MagicAngle**.
- Această opțiune nu este disponibilă atunci când **SAMSUNG MagicBright** este în modurile **Cinema** sau **Dynamic Contrast**.
- Această opțiune nu este disponibilă când este activat **Game Mode**.
- Funcțiile disponibile pe monitor pot diferi în funcție de model. Consultați produsul actual.

4.4.1 Configurarea setărilor Color Tone

- 1 Apăsați orice buton din partea frontală a produsului pentru afișarea Ghidul tastelor funcționale. Apoi, apăsați **[MENU]** pentru a afișa ecranul meniului corespunzător.
- 2 Apăsați **[▲/▼]** pentru a selecta **COLOR** și apăsați **[□/☞]** de pe produs.
- 3 Apăsați **[▲/▼]** pentru a selecta **Color Tone** și apăsați **[□/☞]** de pe produs.
Va apărea următorul ecran.



- **Cool 2:** Modificați temperatura culorii pentru a fi mai rece decât **Cool 1**.
- **Cool 1:** Modificați temperatura culorii pentru a fi mai rece decât în modul **Normal**.
- **Normal:** Afișează tonurile standard de culori.
- **Warm 1:** Modificați temperatura culorii pentru a fi mai caldă decât în modul **Normal**.
- **Warm 2:** Modificați temperatura culorii pentru a fi mai caldă decât **Warm 1**.
- **Custom:** Particularizați tonurile de culori.



Când intrarea externă este conectată prin HDMI și **PC/AV Mode** este setat la **AV**, **Color Tone** are patru setări pentru temperatura de culoare (**Cool**, **Normal**, **Warm** și **Custom**).

- 4 Apăsați **[▲/▼]** pentru a vă deplasa la opțiunea dorită și apăsați **[□/☞]**.
- 5 Opțiunea selectată va fi aplicată.

4.5 Gamma

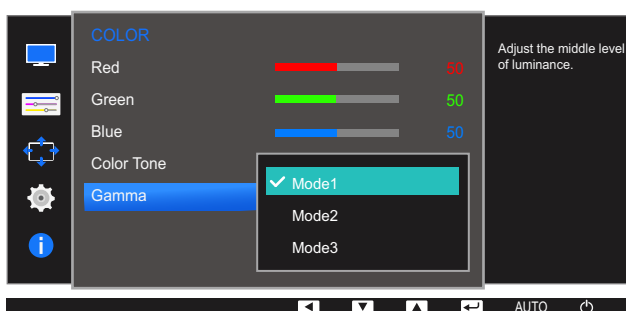
Reglați luminozitatea de gamă medie (Gamma) a imaginii.



- Acest meniu nu este disponibil atunci când este activat **SAMSUNG MAGIC Angle**.
- Această opțiune nu este disponibilă atunci când **SAMSUNG MAGIC Bright** este în modurile **Cinema** sau **Dynamic Contrast**.
- Această opțiune nu este disponibilă când este activat **Game Mode**.
- Funcțiile disponibile pe monitor pot diferi în funcție de model. Consultați produsul actual.

4.5.1 Configurarea Gamma

- 1 Apăsați orice buton din partea frontală a produsului pentru afișarea Ghidul tastelor funcționale. Apoi, apăsați [MENU] pentru a afișa ecranul meniului corespunzător.
- 2 Apăsați [▲/▼] pentru a selecta **COLOR** și apăsați [□/⇄] de pe produs.
- 3 Apăsați [▲/▼] pentru a selecta **Gamma** și apăsați [□/⇄] de pe produs.
Va apărea următorul ecran.



- 4 Apăsați [▲/▼] pentru a vă deplasa la opțiunea dorită și apăsați [□/⇄].
- 5 Opțiunea selectată va fi aplicată.

Utilizarea afișajului de pe ecran (OSD)

Este furnizată o descriere detaliată a fiecărei funcții. Pentru detalii, consultați produsul primit.

5.1 Language

Setați limba meniului.

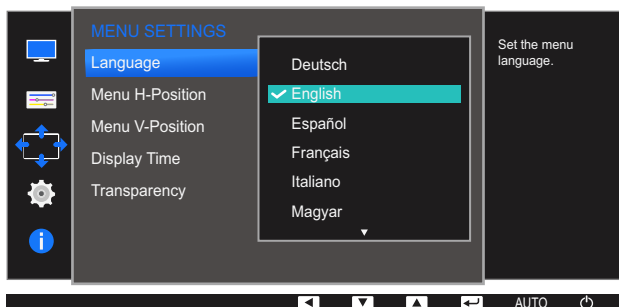


- O modificare a setării pentru limbă va fi aplicată numai meniului afișat pe ecran.
- Aceasta nu va fi aplicată altor funcții de pe PC-ul dvs.

5.1.1 Configurarea Language

- 1 Apăsați orice buton din partea frontală a produsului pentru afișarea Ghidul tastelor funcționale. Apoi, apăsați [**MENU**] pentru a afișa ecranul meniului corespunzător.
- 2 Apăsați [**▲/▼**] pentru a selecta **MENU SETTINGS** și apăsați [**□/☞**] de pe produs.
- 3 Apăsați [**▲/▼**] pentru a selecta **Language** și apăsați [**□/☞**] de pe produs.

Va apărea următorul ecran.



- 4 Apăsați [**▲/▼**] pentru a vă deplasa la limba dorită și apăsați [**□/☞**].
- 5 Opțiunea selectată va fi aplicată.

5.2 Menu H-Position & Menu V-Position

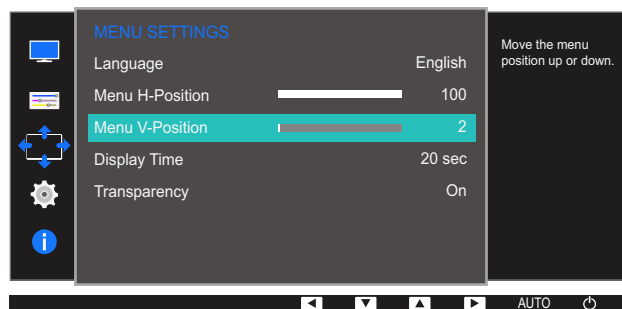
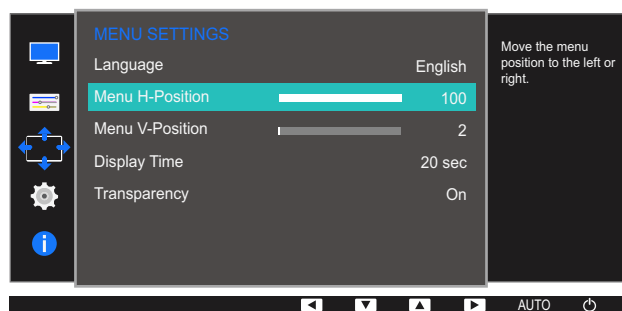
Menu H-Position: Deplasați poziția meniului către stânga sau către dreapta.

Menu V-Position: Deplasați poziția meniului în sus sau în jos.

5.2.1 Configurarea Menu H-Position & Menu V-Position

- 1 Apăsați orice buton din partea frontală a produsului pentru afișarea Ghidul tastelor funcționale. Apoi, apăsați [**MENU**] pentru a afișa ecranul meniului corespunzător.
- 2 Apăsați [**▲/▼**] pentru a selecta **MENU SETTINGS** și apăsați [**□/□**] de pe produs.
- 3 Apăsați [**▲/▼**] pentru a selecta **Menu H-Position** sau **Menu V-Position** și apăsați [**□/□**] de pe produs.

Va apărea următorul ecran.



- 4 Apăsați [**▲/▼**] pentru a configura **Menu H-Position** sau **Menu V-Position**.
- 5 Opțiunea selectată va fi aplicată.

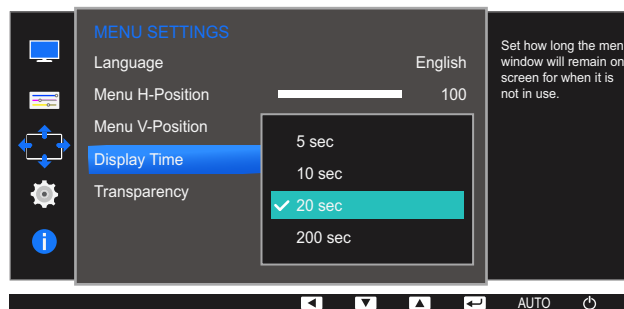
5.3 Display Time

Setați meniul pe ecran (OSD) să dispară automat dacă meniul nu este utilizat un interval de timp specificat.

Display Time poate fi utilizat pentru a specifica intervalul de timp după care doriți să dispară meniul OSD.

5.3.1 Configurarea Display Time

- 1 Apăsați orice buton din partea frontală a produsului pentru afișarea Ghidul tastelor funcționale. Apoi, apăsați [**MENU**] pentru a afișa ecranul meniului corespunzător.
- 2 Apăsați [**▲/▼**] pentru a selecta **MENU SETTINGS** și apăsați [**□/☞**] de pe produs.
- 3 Apăsați [**▲/▼**] pentru a selecta **Display Time** și apăsați [**□/☞**] de pe produs.
Va apărea următorul ecran.



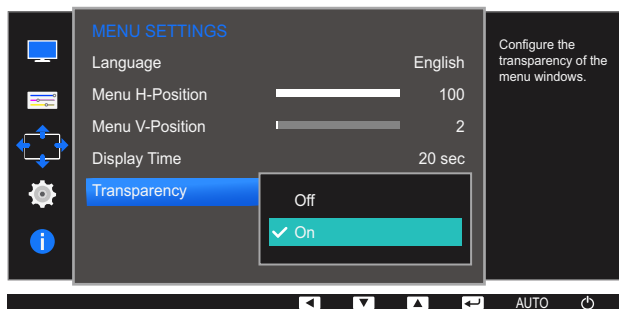
- 4 Apăsați [**▲/▼**] pentru a vă deplasa la opțiunea dorită și apăsați [**□/☞**].
- 5 Opțiunea selectată va fi aplicată.

5.4 Transparency

Setați transparența pentru ferestrele meniului.

5.4.1 Modificarea Transparency

- 1 Apăsați orice buton din partea frontală a produsului pentru afișarea Ghidul tastelor funcționale. Apoi, apăsați [MENU] pentru a afișa ecranul meniului corespunzător.
- 2 Apăsați [▲/▼] pentru a selecta **MENU SETTINGS** și apăsați [↔/↔] de pe produs.
- 3 Apăsați [▲/▼] pentru a selecta **Transparency** și apăsați [↔/↔] pe produs.
Va apărea următorul ecran.



- 4 Apăsați [▲/▼] pentru a vă deplasa la opțiunea dorită și apăsați [↔/↔].
- 5 Opțiunea selectată va fi aplicată.

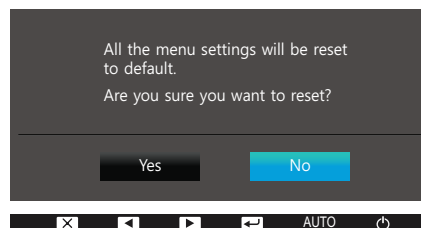
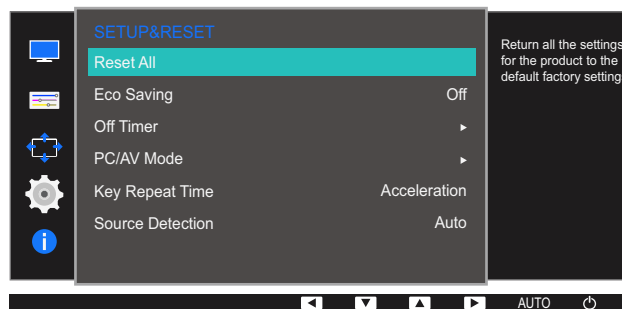
Este furnizată o descriere detaliată a fiecărei funcții. Pentru detalii, consultați produsul primit.

6.1 Reset All

Reduceți toate setările produsului la valorile implicite din fabrică.

6.1.1 Reinițializarea setărilor (Reset All)

- 1 Apăsați orice buton din partea frontală a produsului pentru afișarea Ghidul tastelor funcționale. Apoi, apăsați [MENU] pentru a afișa ecranul meniului corespunzător.
- 2 Apăsați [▲/▼] pentru a selecta **SETUP&RESET** și apăsați [□/⇨] de pe produs.
- 3 Apăsați [▲/▼] pentru a selecta **Reset All** și apăsați [□/⇨] de pe produs.
Va apărea următorul ecran.



- 4 Apăsați [▲/▼] pentru a vă deplasa la opțiunea dorită și apăsați [□/⇨].
- 5 Opțiunea selectată va fi aplicată.

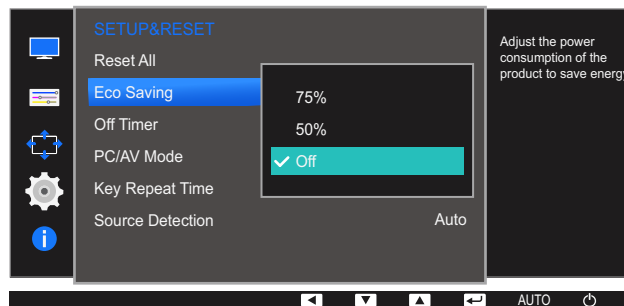
6.2 Eco Saving

Funcția **Eco Saving** reduce consumul de energie controlând curentul electric utilizat de panoul monitorului.

- Acest meniu nu este disponibil atunci când **SAMSUNG MAGIC Bright** este setat pe modul **Dynamic Contrast**.
- Această opțiune nu este disponibilă când este activat **Game Mode**.

6.2.1 Configurarea Eco Saving

- 1 Apăsați orice buton din partea frontală a produsului pentru afișarea Ghidul tastelor funcționale. Apoi, apăsați **[MENU]** pentru a afișa ecranul meniului corespunzător.
- 2 Apăsați **[▲/▼]** pentru a selecta **SETUP&RESET** și apăsați **[□/☞]** de pe produs.
- 3 Apăsați **[▲/▼]** pentru a selecta **Eco Saving** și apăsați **[□/☞]** de pe produs.
Va apărea următorul ecran.



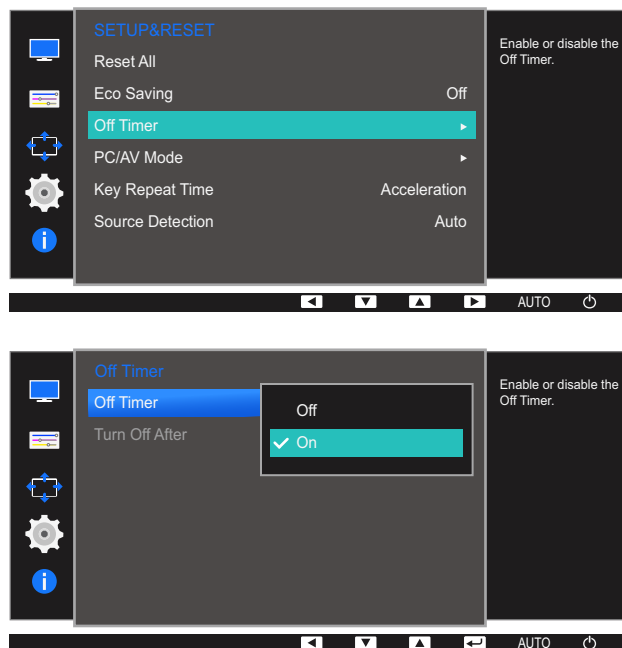
- **75%**: Modificați consumul de energie al monitorului la 75% din nivelul prestabilit.
 - **50%**: Modificați consumul de energie al monitorului la 50% din nivelul prestabilit.
 - **Off**: Dezactivați funcția **Eco Saving**.
- 4 Apăsați **[▲/▼]** pentru a vă deplasa la opțiunea dorită și apăsați **[□/☞]**.
 - 5 Opțiunea selectată va fi aplicată.

6.3 Off Timer

Puteți seta produsul să se oprească automat.

6.3.1 Configurarea Off Timer

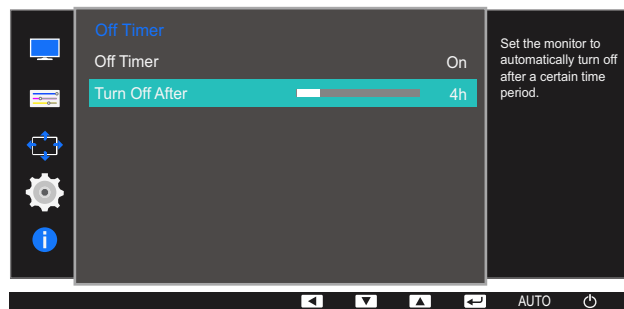
- 1 Apăsați orice buton din partea frontală a produsului pentru afișarea Ghidul tastelor funcționale. Apoi, apăsați [MENU] pentru a afișa ecranul meniului corespunzător.
- 2 Apăsați [▲/▼] pentru a selecta **SETUP&RESET** și apăsați [□/☞] de pe produs.
- 3 Apăsați [▲/▼] pentru a selecta **Off Timer** și apăsați [□/☞] pe produs.
- 4 Apăsați [▲/▼] pentru a selecta **Off Timer** și apăsați [□/☞] pe produs.
Va apărea următorul ecran.



- **Off:** Dezactivați cronometrul de oprire astfel încât produsul să nu se oprească automat.
 - **On:** Activați cronometrul de oprire astfel încât produsul să se oprească automat.
- 5 Apăsați [▲/▼] pentru a vă deplasa la opțiunea dorită și apăsați [□/☞].
 - 6 Opțiunea selectată va fi aplicată.

6.3.2 Configurarea Turn Off After

- 1 Apăsați orice buton din partea frontală a produsului pentru afișarea Ghidul tastelor funcționale. Apoi, apăsați [MENU] pentru a afișa ecranul meniului corespunzător.
- 2 Apăsați [▲/▼] pentru a selecta **SETUP&RESET** și apăsați [□/☞] de pe produs.
- 3 Apăsați [▲/▼] pentru a selecta **Off Timer** și apăsați [□/☞] pe produs.
- 4 Apăsați [▲/▼] pentru a selecta **Turn Off After** și apăsați [□/☞] de pe produs.
Va apărea următorul ecran.



- 5 Apăsați [▲/▼] pentru a configura **Turn Off After**.
- 6 Opțiunea selectată va fi aplicată.



- Cronometrul de oprire poate fi setat într-un interval de 1 - 23 de ore. Produsul se va opri automat după numărul de ore specificat.
- Această opțiune este disponibilă doar atunci când **Off Timer** este setat pe **On**.
- În cazul produselor comercializate în Europa, **Off Timer** este setat să se activeze automat la 4 ore după pornirea produsului. Această funcție respectă regulamentele privind sursele de alimentare. Dacă nu doriți activarea temporizatorului, mergeți la **MENU** → **SETUP&RESET** și setați **Off Timer** pe **Off**.

6.4 PC/AV Mode

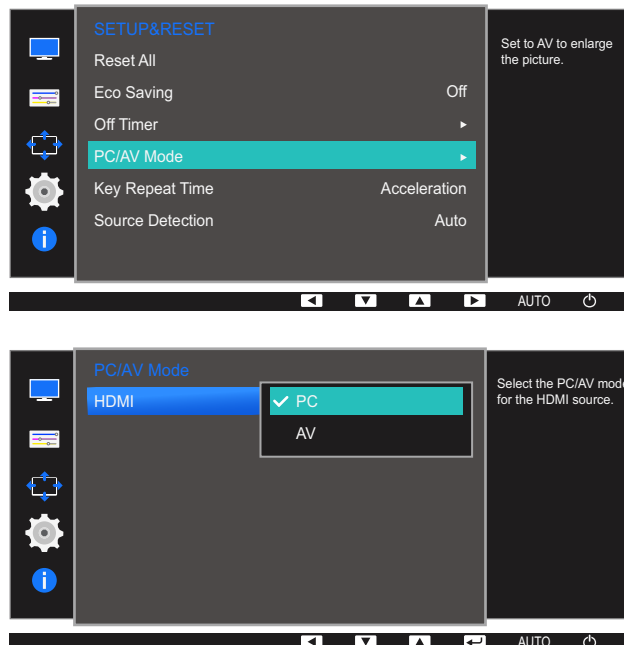
Setați **PC/AV Mode** la **AV**. Dimensiunea imaginii va fi mărită. Această opțiune este utilă la vizionarea filmelor.



- Această funcție nu acceptă modul **Analog**.
- Se aplică doar modelelor cu format panoramic, precum 16:9 sau 16:10.
- Dacă monitorul (când este setat la HDMI) este în modul de economisire a energiei sau afișează mesajul **Check Signal Cable**, apăsați butonul MENU pentru apariția afișajului pe ecran (OSD). Puteți selecta **PC** sau **AV**.

6.4.1 Configurarea PC/AV Mode

- 1 Apăsați orice buton din partea frontală a produsului pentru afișarea Ghidul tastelor funcționale. Apoi, apăsați [**MENU**] pentru a afișa ecranul meniului corespunzător.
- 2 Apăsați [**▲/▼**] pentru a selecta **SETUP&RESET** și apăsați [**□/□**] de pe produs.
- 3 Apăsați [**▲/▼**] pentru a selecta **PC/AV Mode** și apăsați [**□/□**] de pe produs.
- 4 Apăsați [**▲/▼**] pentru a selecta **HDMI** și apăsați [**□/□**] de pe produs. Și apăsați [**□/□**] din nou. Va apărea următorul ecran.



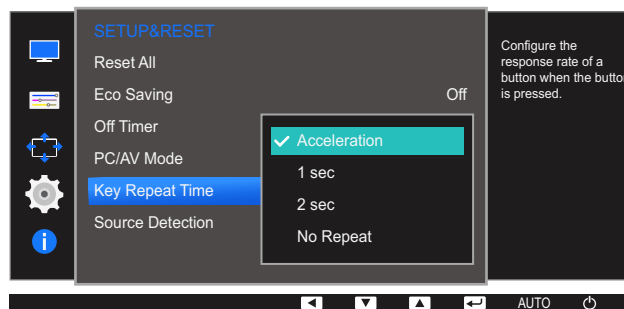
- 5 Apăsați [**▲/▼**] pentru a vă deplasa la opțiunea dorită și apăsați [**□/□**].
- 6 Opțiunea selectată va fi aplicată.

6.5 Key Repeat Time

Controlați rata de răspuns a butonului la apăsarea acestuia.

6.5.1 Configurarea Key Repeat Time

- 1 Apăsați orice buton din partea frontală a produsului pentru afișarea Ghidul tastelor funcționale. Apoi, apăsați [MENU] pentru a afișa ecranul meniului corespunzător.
- 2 Apăsați [▲/▼] pentru a selecta **SETUP&RESET** și apăsați [□/☞] de pe produs.
- 3 Apăsați [▲/▼] pentru selectarea **Key Repeat Time** și apăsați [□/☞] de pe produs.
Va apărea următorul ecran.



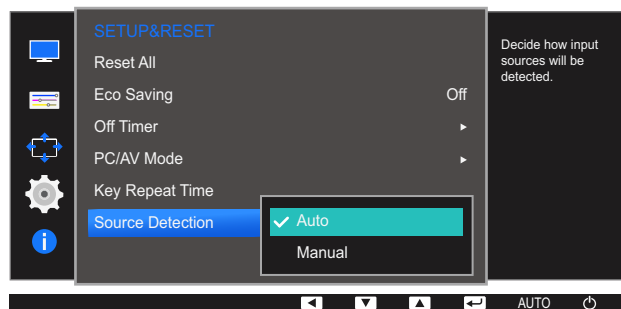
- Se pot selecta **Acceleration**, **1 sec** sau **2 sec**. Dacă se selectează **No Repeat**, orice comandă reacționează o singură dată la apăsarea butonului.
- 4 Apăsați [▲/▼] pentru a vă deplasa la opțiunea dorită și apăsați [□/☞].
 - 5 Opțiunea selectată va fi aplicată.

6.6 Source Detection

Activați **Source Detection**.

6.6.1 Configurarea Source Detection

- 1 Apăsați orice buton din partea frontală a produsului pentru afișarea Ghidul tastelor funcționale. Apoi, apăsați [MENU] pentru a afișa ecranul meniului corespunzător.
- 2 Apăsați [▲/▼] pentru a selecta **SETUP&RESET** și apăsați [□/↔] de pe produs.
- 3 Apăsați [▲/▼] pentru a selecta **Source Detection** și apăsați [□/↔] de pe produs.
Va apărea următorul ecran.



- **Auto:** Sursa de intrare va fi recunoscută automat.
 - **Manual:** Selectați manual o sursă de intrare.
- 4 Apăsați [▲/▼] pentru a vă deplasa la opțiunea dorită și apăsați [□/↔].
 - 5 Opțiunea selectată va fi aplicată.

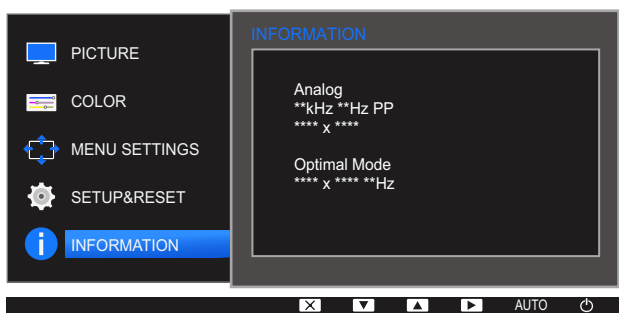
Este furnizată o descriere detaliată a fiecărei funcții. Pentru detalii, consultați produsul primit.

7.1 INFORMATION

Vizualizați sursa curentă de intrare, frecvența și rezoluția.

7.1.1 Afișarea INFORMATION

- 1 Apăsați orice buton din partea frontală a produsului pentru afișarea Ghidul tastelor funcționale. Apoi, apăsați [MENU] pentru a afișa ecranul meniului corespunzător.
- 2 Apăsați [▲/▼] pentru a selecta **INFORMATION**. Vor apărea sursa de intrare, frecvența și rezoluția.



Elementele meniului afișat pot varia în funcție de model.

7.2 Configurarea valorilor pentru Brightness și Contrast în ecranul inițial

Reglați **Brightness**, **Contrast** utilizând butoanele [:☉:] când este afișat ecranul de pornire (care nu afișează niciun ecran meniu).



Brightness :

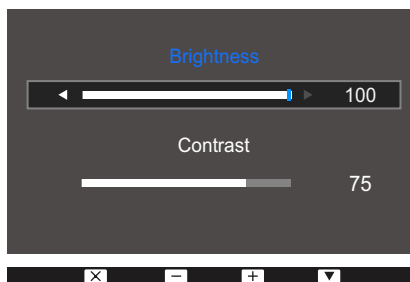
- Acest meniu nu este disponibil atunci când **SAMSUNG MAGICBright** este setat pe modul **Dynamic Contrast**.
- Această opțiune nu este disponibilă când este activat **Eco Saving**.



Contrast :

- Această opțiune nu este disponibilă atunci când **SAMSUNG MAGICBright** este în modurile **Cinema** sau **Dynamic Contrast**.
- Această opțiune nu este disponibilă când este activat **Game Mode**.

- 1 Apăsați orice buton din partea frontală a produsului (atunci când nu este afișat niciun meniu) pentru a afișa Ghidul tastelor funcționale. Apoi, apăsați [:☉:]. Va apărea următorul ecran.



- 2 Apăsați butonul [] pentru a alterna între setările **Brightness** și **Contrast**.
- 3 Reglați setarea **Brightness**, **Contrast** utilizând butoanele [▲ / ▼].



8.1 Easy Setting Box



Easy Setting Box

"Easy Setting Box" permite utilizatorilor să utilizeze monitorul separând mai multe secțiuni.

8.1.1 Instalarea software-ului

- 1 Introduceți CD-ul de instalare în unitatea CD-ROM.
- 2 Selectați programul de configurare "Easy Setting Box".
 -  Dacă ecranul pop-up pentru instalarea software-ului nu apare pe ecranul principal, căutați și faceți dublu clic pe fișierul de configurare "Easy Setting Box" de pe CD-ROM.
- 3 La afișarea asistentului de instalare, faceți clic pe **Înainte**.
- 4 Urmați instrucțiunile de pe ecran pentru a efectua instalarea.
 - 
 - Este posibil ca software-ul să nu funcționeze corect dacă nu reporniți computerul după instalare.
 - Este posibil ca pictograma "Easy Setting Box" să nu apară, în funcție de computer și de specificațiile produsului.
 - Dacă pictograma pentru scurtătură nu apare, apăsați tasta F5.

Restricții și probleme referitoare la instalare ("Easy Setting Box")

Este posibil ca instalarea "Easy Setting Box" să fie afectată de placa video, placa de bază și mediul de rețea.

Cerințe de sistem

Sistem de operare

- Windows XP 32Bit/64Bit
- Windows Vista 32Bit/64Bit
- Windows 7 32Bit/64Bit
- Windows 8 32Bit/64Bit

Hardware

- Memorie de cel puțin 32 MB
- Spațiu liber de cel puțin 60 MB pe unitatea hard disk

8.1.2 Eliminarea software-ului

Faceți clic pe **Start**, selectați **Setări/Panou de control**, apoi faceți dublu clic pe **Adăugare sau eliminare programe**.

Selectați "Easy Setting Box" din lista de programe și faceți clic pe butonul **Adăugare/Ștergere**.

9.1 Cerințe înainte de a contacta centrul Samsung de asistență pentru clienți

9.1.1 Testarea produsului



Înainte de a suna la centrul Samsung de asistență pentru clienți, testați produsul după cum urmează. Dacă problema persistă, contactați centrul Samsung de asistență pentru clienți.

Verificați dacă produsul funcționează normal utilizând funcția de testare a produsului.

Dacă ecranul este oprit și indicatorul de alimentare clipește, deși produsul este conectat corespunzător la un PC, efectuați un test de auto-diagnoză.

- 1 Opriți atât PC-ul, cât și produsul.
- 2 Deconectați cablul de la produs.
- 3 Porniți produsul.
- 4 Dacă apare mesajul **Check Signal Cable**, produsul funcționează corespunzător.



Dacă ecranul rămâne gol, verificați sistemul PC, controlerul video și cablul.

9.1.2 Verificarea rezoluției și a frecvenței

Pentru un mod care depășește rezoluția acceptată (consultați "10.3 Tabelul cu modurile standard de semnal"), va apărea un timp scurt mesajul **Not Optimum Mode**

9.1.3 Verificați următoarele.

Problemă de instalare (modul PC)

Probleme	Soluții
Ecranul se stinge și se aprinde continuu.	Verificați dacă cablul este conectat corespunzător între produs și PC și dacă conectorii sunt bine fixați. (consultați "2.2 Conectarea și utilizarea unui PC")

Probleme la ecran

Probleme	Soluții
LED-ul de alimentare este stins. Ecranul nu va porni.	Verificați dacă este conectat corespunzător cordonul de alimentare. (consultați "2.2 Conectarea și utilizarea unui PC")
Va apărea mesajul Check Signal Cable .	Verificați dacă este conectat corespunzător cablul la produs. (consultați "2.2 Conectarea și utilizarea unui PC") Verificați dacă dispozitivul conectat la produs este pornit.
Este afișat mesajul Not Optimum Mode .	Acest mesaj apare când semnalul de la placa grafică depășește rezoluția sau frecvența maximă a produsului. Modificați rezoluția și frecvența maximă, pentru a corespunde performanțelor produsului, consultând pentru aceasta Tabelul de moduri de semnale standard (pagina 77).
Imaginile de pe ecran apar distorsionate.	Verificați conexiunea cablului la produs. (consultați "2.2 Conectarea și utilizarea unui PC")
Ecranul nu este clar. Ecranul este estompat.	Reglați opțiunile Coarse și Fine . Îndepărtați toate accesoriile (cablul de extensie video etc.) și încercați din nou. Setați rezoluția și frecvența la nivelurile recomandate. (consultați "10.1 Specificații generale")
Ecranul pare instabil și tremurat.	Verificați dacă rezoluția și frecvența PC-ului sunt într-un interval compatibil cu produsul. Apoi, dacă este necesar, modificați setările, consultând Tabelul cu modurile standard de semnal (pagina 77) din acest manual și meniul INFORMATION de pe produs.
Pe ecran rămân umbre sau imagini remanente.	
Ecranul este prea luminos. Ecranul este prea întunecat.	Reglați setările Brightness și Contrast .
Culorile de pe ecran sunt inconsecvente.	Modificați setările COLOR .
Culorile de pe ecran prezintă umbre și sunt distorsionate.	Modificați setările COLOR .
Albul nu arată chiar alb.	Modificați setările COLOR .

Probleme	Soluții
Nu există nicio imagine pe ecran și LED-ul de alimentare clipește la fiecare 0,5 - 1 secunde.	Produsul se află în modul de economisire a energiei.
	Apăsați orice tastă de pe tastatură sau mișcați mouse-ul pentru a reveni la ecranul anterior.

Problemă la dispozitivul sursă

Probleme	Soluții
La repornirea PC-ului se aude un semnal sonor scurt.	Dacă se aude un semnal sonor scurt la pornirea PC-ului, depanați PC-ul.



Lumina emisă de LED-urile de pe rama produsului poate fi vizibilă în funcție de unghiul de vizionare al utilizatorului.

Lumina nu este dăunătoare pentru oameni și nu afectează caracteristicile și performanța produsului.

Produsul poate fi utilizat în siguranță.

9.2 Întrebări și răspunsuri

Întrebare	Răspuns
Cum pot schimba frecvența?	<p data-bbox="678 526 1066 555">Setați frecvența de la placa video.</p> <ul data-bbox="678 584 1465 1294" style="list-style-type: none"> <li data-bbox="678 584 1465 696">• Windows XP: Selectați Panou de control → Aspect și teme → Ecran → Setări → Complex → Monitor și modificați Rata de reîmprospătare a ecranului de la Setări monitor. <li data-bbox="678 719 1465 831">• Windows ME/2000: Accesați Panou de control → Afișare → Setări → Complex → Monitor și reglați Rata de reîmprospătare a ecranului din Setări monitor. <li data-bbox="678 853 1465 999">• Windows Vista: Selectați Panou de control → Aspect și personalizare → Personalizare → Setări afișare → Setări complexe → Monitor și modificați Rata de reîmprospătare a ecranului la Setări monitor. <li data-bbox="678 1021 1465 1133">• Windows 7: Selectați Panou de control → Aspect și teme → Ecran → Setări → Complex → Monitor și modificați Rata de reîmprospătare a ecranului de la Setări monitor. <li data-bbox="678 1155 1465 1294">• Windows 8: Selectați Setări → Panou de control → Aspect și teme → Ecran → Setări → Complex → Monitor și modificați Rata de reîmprospătare a ecranului de la Setări monitor.

Întrebare	Răspuns
Cum pot schimba rezoluția?	<ul style="list-style-type: none"> • Windows XP: Accesați Panou de control → Aspect și teme → Afișare → Setări și reglați rezoluția. • Windows ME/2000: Accesați Panou de control → Afișare → Setări și reglați rezoluția. • Windows Vista: Accesați Panou de control → Aspect și personalizare → Personalizare → Setări afișare și reglați rezoluția. • Windows 7: Accesați Panou de control → Aspect și personalizare → Afișare → Ajustare rezoluție și reglați rezoluția. • Windows 8: Accesați Setări → Panou de control → Aspect și personalizare → Afișare → Ajustare rezoluție, și reglați rezoluția.
Cum setez modul de economisire a energiei?	<ul style="list-style-type: none"> • Windows XP: Setează modul de economisire a energiei în Panou de control → Aspect și teme → Afișare → Setări economizor ecran sau în configurația BIOS a PC-ului. • Windows ME/2000: Setează modul de economisire a energiei în Panou de control → Afișare → Setări economizor ecran sau în configurația BIOS a PC-ului. • Windows Vista: Setează modul de economisire a energiei în Panou de control → Aspect și personalizare → Personalizare → Setări economizor ecran sau în configurația BIOS a PC-ului. • Windows 7: Setează modul de economisire a energiei în Panou de control → Aspect și personalizare → Personalizare → Setări economizor ecran sau în configurația BIOS a PC-ului. • Windows 8: Setează modul de economisire a energiei în Setări → Panou de control → Aspect și personalizare → Personalizare → Setări economizor ecran sau în configurația BIOS a PC-ului.



Pentru instrucțiuni suplimentare cu privire la reglaje, consultați manualul de utilizare al PC-ului sau al plăcii grafice.

10.1 Specificații generale

Nume model		S22D360H / S22D391H	S24D360HL / S24D391HL	S27D360H / S27D391H
Panou	Dimensiune	21,5" (54 cm)	23,6" (59 cm)	27" (68 cm)
	Zonă de afișare	476,64 mm (O) x 268,11 mm (V)	521,28 mm (O) x 293,22 mm (V)	597,89 mm (O) x 336,31 mm (V)
	Dimensiune pixel	0,24825 mm (O) x 0,24825 mm (V)	0,2715 mm (O) x 0,2715 mm (V)	0,3114 mm (O) x 0,3114 mm (V)
Sursă de alimentare		Acest produs acceptă 100-240 V. Deoarece tensiunea standard poate diferi de la o țară la alta, vă rugăm să consultați eticheta de pe partea posterioară a produsului.		
Dimensiuni (l x H x A) / Greutate	Fără stativ	513,7 x 322,8 x 81,7 mm	547,3 x 332 x 80,1 mm	624,7 x 375,8 x 79,6 mm
	Cu stativ	513,7 x 389,4 x 209 mm / 3,15 kg	547,3 x 400,9 x 243,4 mm / 3,7 kg	624,7 x 444,7 x 243,4 mm / 4,7 kg
Norme de mediu	Funcționare	Temperatură : 10°C ~ 40°C (50°F ~ 104°F) Umiditate: 10 % - 80 %, fără condens		
	Depozitare	Temperatură : -20°C ~ 45°C (-4°F ~ 113°F) Umiditate: 5 % - 95 %, fără condens		



Plug & Play

Acest monitor poate fi instalat și utilizat cu orice sistem compatibil Plug & Play. Schimbul bidirecțional de date între monitor și sistemul PC optimizează setările monitorului. Instalarea monitorului se realizează automat. Totuși, puteți personaliza setările de instalare dacă doriți.



Puncte panou (Pixeli)

Din cauza modului de fabricare a acestui produs, aproximativ 1 pixel per milion (1 ppm) poate fi mai luminos sau mai întunecat pe panoul LCD. Acest lucru nu afectează performanțele produsului.



Specificațiile de mai sus pot fi modificate fără înștiințare, în scopul îmbunătățirii calității.



Acest echipament este un aparat digital din clasa B.

10.2 Sistemul de economisire a energiei

Funcția de economisire a energiei a acestui produs reduce consumul de energie prin stingerea ecranului și schimbarea culorii LED-ului de alimentare, dacă produsul nu este utilizat o perioadă specificată de timp. Alimentarea nu este oprită în modul de economisire a energiei. Pentru a aprinde ecranul la loc, apăsați orice tastă de pe tastatură sau mișcați mouse-ul. Modul de economisire a energiei funcționează numai când produsul este conectat la un PC cu funcție de economisire a energiei.

Sistemul de economisire a energiei	Consum energetic redus în conformitate cu standardul Energy Star	Modul de economisire a energiei	Oprit (butonul de alimentare)
Indicator de alimentare	Activat	Intermitent	Dezactivat
Consum de energie (S22D360H / S22D391H)	21 W	Tensiune tipică de 0,3 W	mai puțin de 0,3 W
Consum de energie (S24D360HL / S24D391HL)	21 W	Tensiune tipică de 0,3 W	mai puțin de 0,3 W
Consum de energie (S27D360H / S27D391H)	22 W	Tensiune tipică de 0,3 W	mai puțin de 0,3 W



- Nivelul consumului de energie afișat poate varia în diferite condiții de funcționare sau la modificarea setărilor. (Mod de consum energetic redus pentru modelul S**D360 / S**D391 : Max 0,45 W)
- ENERGY STAR® este o marcă înregistrată în S.U.A. de Agenția de protecție a mediului. Consumul Energy Star se măsoară cu ajutorul metodei de testare prevăzute de standardul actual Energy Star®.
- Pentru a reduce la 0 wați consumul de energie, închideți butonul de alimentare cu energie de pe spatele produsului și decuplați cordonul de alimentare. Verificați dacă ați decuplat cordonul de alimentare dacă nu veți utiliza produsul o perioadă mai lungă de timp. Pentru a reduce consumul de energie la 0 wați când comutatorul de pornire nu este disponibil, deconectați cablul de alimentare.

10.3 Tabelul cu modurile standard de semnal



- Acest produs poate fi setat la o singură rezoluție pentru fiecare dimensiune de ecran pentru a obține calitatea optimă a imaginii în funcție de natura panoului. De aceea, o altă rezoluție decât cea specificată poate afecta calitatea imaginii. Pentru a evita acest lucru, se recomandă selectarea rezoluției optime specificate pentru dimensiunea de ecran a produsului dvs.
- Verificați frecvența când schimbați un monitor CDT (conectat la un PC) cu un monitor LCD. Dacă monitorul LCD nu acceptă 85 Hz, modificați frecvența verticală la 60 Hz utilizând monitorul CDT înainte de a-l schimba cu monitorul LCD.

Sincronizare	Frecvența orizontală	30 - 81 kHz
	Frecvența verticală	56 - 75 Hz
Rezoluție	Rezoluție optimă	1920 x 1080 la 60 Hz
	Rezoluție maximă	1920 x 1080 la 60 Hz

Dacă un semnal care aparține următoarelor moduri de semnal standard este transmis de la PC-ul dvs., ecranul va fi reglat automat. Dacă semnalul transmis de la PC nu aparține modurilor de semnal standard, ecranul poate fi negru, cu LED-ul de alimentare aprins. În acest caz, modificați setările conform tabelului următor, consultând manualul de utilizare al plăcii video.

Rezoluție	Frecvență orizontală (kHz)	Frecvență verticală (Hz)	Rată de eșantionare (MHz)	Polaritate sincronizare (O/V)
IBM, 720 x 400	31,469	70,087	28,322	-/+
MAC, 640 x 480	35,000	66,667	30,240	-/-
MAC, 832 x 624	49,726	74,551	57,284	-/-
MAC, 1152 x 870	68,681	75,062	100,000	-/-
VESA, 640 x 480	31,469	59,940	25,175	-/-
VESA, 640 x 480	37,861	72,809	31,500	-/-
VESA, 640 x 480	37,500	75,000	31,500	-/-
VESA, 800 x 600	35,156	56,250	36,000	+/+
VESA, 800 x 600	37,879	60,317	40,000	+/+
VESA, 800 x 600	48,077	72,188	50,000	+/+
VESA, 800 x 600	46,875	75,000	49,500	+/+
VESA, 1024 x 768	48,363	60,004	65,000	-/-
VESA, 1024 x 768	56,476	70,069	75,000	-/-
VESA, 1024 x 768	60,023	75,029	78,750	+/+

Rezoluție	Frecvență orizontală (kHz)	Frecvență verticală (Hz)	Rată de eșantionare (MHz)	Polaritate sincronizare (O/V)
VESA, 1152 x 864	67,500	75,000	108,000	+/+
VESA, 1280 x 720	45,000	60,000	74,250	+/+
VESA, 1280 x 800	49,702	59,810	83,500	-/+
VESA, 1280 x 1024	63,981	60,020	108,000	+/+
VESA, 1280 x 1024	79,976	75,025	135,000	+/+
VESA, 1440 x 900	55,935	59,887	106,500	-/+
VESA, 1600 x 900RB	60,000	60,000	108,000	+/+
VESA, 1680 x 1050	65,290	59,954	146,250	-/+
VESA, 1920 x 1080	67,500	60,000	148,500	+/+



- Frecvența orizontală
Durata necesară pentru scanarea unei singure linii din marginea stângă în marginea dreaptă a ecranului este denumită ciclu orizontal. Numărul invers al unui ciclu orizontal se numește frecvență orizontală. Frecvența orizontală este măsurată în kHz.
- Frecvența verticală
Repetarea aceleiași imagini de zeci de ori pe secundă vă permite să priviți imagini naturale. Frecvența de repetare se numește "frecvență verticală" sau "rată de reîmprospătare" și se măsoară în Hz.

Contactati Samsung International



Daca aveti intrebari sau sugestii legate de produsele Samsung , va rugam sa contactati centrul de asistenta clienti SAMSUNG.

NORTH AMERICA		
U.S.A	1-800-SAMSUNG (726-7864)	http://www.samsung.com/us
CANADA	1-800-SAMSUNG (726-7864)	http://www.samsung.com/ca (English) http://www.samsung.com/ca_fr (French)
LATIN AMERICA		
ARGENTINE	0800 333 3733	http://www.samsung.com.ar
BOLIVIA	800-10-7260	http://www.samsung.com
BRAZIL	0800-124-421 (Demais cidades e regiões) 4004-0000 (Capitais e grandes centros)	http://www.samsung.com.br
CHILE	800-SAMSUNG (726-7864)	http://www.samsung.com/cl
COLOMBIA	01 8000 112 112 Bogotá 600 12 72	http://www.samsung.com/co
COSTA RICA	0-800-507-7267	http://www.samsung.com/latin (Spanish) http://www.samsung.com/latin_en (English)
DOMINICA	1-800-751-2676	http://www.samsung.com/latin (Spanish) http://www.samsung.com/latin_en (English)
ECUADOR	1-800-10-7267	http://www.samsung.com/latin (Spanish) http://www.samsung.com/latin_en (English)
EL SALVADOR	800-6225	http://www.samsung.com/latin (Spanish) http://www.samsung.com/latin_en (English)

LATIN AMERICA		
GUATEMALA	1-800-299-0013	http://www.samsung.com/latin (Spanish) http://www.samsung.com/latin_en (English)
HONDURAS	800-27919267	http://www.samsung.com/latin (Spanish) http://www.samsung.com/latin_en (English)
JAMAICA	1-800-234-7267	http://www.samsung.com
NICARAGUA	001-800-5077267	http://www.samsung.com/latin (Spanish) http://www.samsung.com/latin_en (English)
MEXICO	01-800-SAMSUNG (726-7864)	http://www.samsung.com
PANAMA	800-7267	http://www.samsung.com/latin (Spanish) http://www.samsung.com/latin_en (English)
PARAGUAY	009 800 542 0001	http://www.samsung.com.py
PERU	0-800-777-08	http://www.samsung.com/pe
PUERTO RICO	1-800-682-3180	http://www.samsung.com
TRINIDAD & TOBAGO	1-800-SAMSUNG (726-7864)	http://www.samsung.com
URUGUAY	000 405 437 33	http://www.samsung.com
VENEZUELA	0-800-100-5303	http://www.samsung.com/ve

EUROPE		
AUSTRIA	0810 - SAMSUNG (7267864,€ 0.07/min)	http://www.samsung.com
BELGIUM	02-201-24-18	http://www.samsung.com/be (Dutch) http://www.samsung.com/be_fr (French)
BOSNIA	051 331 999	http://www.samsung.com
BULGARIA	07001 33 11 , share cost tariff	http://www.samsung.com/bg
CROATIA	062 SAMSUNG (062 726 786)	http://www.samsung.com/hr
CYPRUS	8009 4000 only from landline	http://www.samsung.com/gr

EUROPE		
CZECH	800-SAMSUNG (800-726786)	http://www.samsung.com
	Samsung Electronics Czech and Slovak, s.r.o. V Parku 2343/24, 148 00 - Praha 4	
DENMARK	70 70 19 70	http://www.samsung.com
EIRE	0818 717100	http://www.samsung.com
ESTONIA	800-7267	http://www.samsung.com/ee
FINLAND	030-6227 515	http://www.samsung.com
FRANCE	01 48 63 00 00	http://www.samsung.com/fr
GERMANY	0180 6 SAMSUNG bzw.	http://www.samsung.com
	0180 6 7267864* (*0,20 €/Anruf aus dem dt. Festnetz, aus dem Mobilfunk max. 0,60 €/Anruf)	
GREECE	80111-SAMSUNG (80111 726 7864) only from land line(+30) 210 6897691 from mobile and land line	http://www.samsung.com/gr
HUNGARY	06-80-SAMSUNG (726-7864)	http://www.samsung.com/hu
ITALIA	800-SAMSUNG (726-7864)	http://www.samsung.com
LATVIA	8000-7267	http://www.samsung.com/lv
LITHUANIA	8-800-77777	http://www.samsung.com/lt
LUXEMBURG	261 03 710	http://www.samsung.com
MONTENEGRO	020 405 888	http://www.samsung.com
NETHERLANDS	0900 - SAMSUNG (0900-7267864) (€ 0,10/Min)	http://www.samsung.com
NORWAY	815 56480	http://www.samsung.com
POLAND	0 801-172-678* lub +48 22 607-93-33 ** *(całkowity koszt połączenia jak za 1 impuls według taryfy operatora) ** (koszt połączenia według taryfy operatora)	http://www.samsung.com/pl
PORTUGAL	808 20-SAMSUNG (808 20 7267)	http://www.samsung.com
ROMANIA	08008 SAMSUNG (08008 726 7864) TOLL FREE No.	http://www.samsung.com/ro
SERBIA	011 321 6899	http://www.samsung.com/rs
SLOVAKIA	0800 - SAMSUNG (0800-726 786)	http://www.samsung.com
SPAIN	902172678	http://www.samsung.com

EUROPE		
SWEDEN	0771 726 7864 (SAMSUNG)	http://www.samsung.com
SWITZERLAND	0848-SAMSUNG (7267864, CHF 0.08/min)	http://www.samsung.com/ch (German) http://www.samsung.com/ch_fr (French)
U.K	0330 SAMSUNG (7267864)	http://www.samsung.com

CIS		
ARMENIA	0-800-05-555	http://www.samsung.com
AZERBAIJAN	088-55-55-555	http://www.samsung.com
BELARUS	810-800-500-55-500	http://www.samsung.com
GEORGIA	0-800-555-555	http://www.samsung.com
KAZAKHSTAN	8-10-800-500-55-500 (GSM: 7799)	http://www.samsung.com
KYRGYZSTAN	00-800-500-55-500	http://www.samsung.com
MOLDOVA	0-800-614-40	http://www.samsung.com
MONGOLIA	+7-800-555-55-55	http://www.samsung.com
RUSSIA	8-800-555-55-55	http://www.samsung.com
TADJIKISTAN	8-10-800-500-55-500	http://www.samsung.com
UKRAINE	0-800-502-000	http://www.samsung.com/ua (Ukrainian) http://www.samsung.com/ua_ru (Russian)
UZBEKISTAN	8-10-800-500-55-500	http://www.samsung.com

ASIA PACIFIC		
AUSTRALIA	1300 362 603	http://www.samsung.com/au
CHINA	400-810-5858	http://www.samsung.com
HONG KONG	(852) 3698 4698	http://www.samsung.com/hk (Chinese) http://www.samsung.com/hk_en (English)
INDIA	1800 3000 8282 1800 266 8282	http://www.samsung.com/in
INDONESIA	0800-112-8888 (Toll Free) (021) 56997777	http://www.samsung.com/id

ASIA PACIFIC		
JAPAN	0120-327-527	http://www.samsung.com
MALAYSIA	1800-88-9999	http://www.samsung.com/my
NEW ZEALAND	0800 SAMSUNG (0800 726 786)	http://www.samsung.com/nz
PHILIPPINES	1-800-10-7267864 [PLDT] 1-800-8-7267864 [Globe landline and Mobile] 02-4222111 [Other landline]	http://www.samsung.com/ph
SINGAPORE	1800-SAMSUNG (726-7864)	http://www.samsung.com/sg
TAIWAN	0800-32-9999	http://www.samsung.com/tw
THAILAND	0-2689-3232, 1800-29-3232	http://www.samsung.com/th
VIETNAM	1800 588 889	http://www.samsung.com

MENA		
ALGERIA	0800 100 100	http://www.samsung.com/n_africa
BAHRAIN	8000-4726	http://www.samsung.com/ae (English) http://www.samsung.com/ae_ar (Arabic)
EGYPT	08000-726786	http://www.samsung.com
IRAN	021-8255	http://www.samsung.com
JORDAN	0800-22273 06 5777444	http://www.samsung.com/Levant (English)
KUWAIT	183-2255 (183-CALL)	http://www.samsung.com/ae (English) http://www.samsung.com/ae_ar (Arabic)
MOROCCO	080 100 2255	http://www.samsung.com
OMAN	800-SAMSUNG (726-7864)	http://www.samsung.com/ae (English) http://www.samsung.com/ae_ar (Arabic)
PAKISTAN	0800-Samsung (72678)	http://www.samsung.com/pk/

MENA		
QATAR	800-2255 (800-CALL)	http://www.samsung.com/ae (English) http://www.samsung.com/ae_ar (Arabic)
SAUDI ARABIA	920021230	http://www.samsung.com/sa
SYRIA	18252273	http://www.samsung.com/Levant (English)
TUNISIA	80-1000-12	http://www.samsung.com/n_africa
TURKEY	444 77 11	http://www.samsung.com
U.A.E	800-SAMSUNG (726-7864)	http://www.samsung.com

AFRICA		
BOTSWANA	8007260000	http://www.samsung.com
BURUNDI	200	http://www.samsung.com
CAMEROON	7095-0077	http://www.samsung.com/africa_fr
Cote D' Ivoire	8000 0077	http://www.samsung.com/africa_fr
DRC	499999	http://www.samsung.com
GHANA	0800-10077 0302-200077	http://www.samsung.com/africa_en
KENYA	0800 545 545	http://www.samsung.com
NAMIBIA	08 197 267 864	http://www.samsung.com
NIGERIA	0800-726-7864	http://www.samsung.com/africa_en
MOZAMBIQUE	847267864 / 827267864	http://www.samsung.com
RWANDA	9999	http://www.samsung.com
SENEGAL	800-00-0077	http://www.samsung.com/africa_fr
SOUTH AFRICA	0860 SAMSUNG (726 7864)	http://www.samsung.com
SUDAN	1969	http://www.samsung.com
TANZANIA	0685 88 99 00	http://www.samsung.com
UGANDA	0800 300 300	http://www.samsung.com
ZAMBIA	0211 350370	http://www.samsung.com

Responsabilitate pentru service contra cost (Costuri clienți)



Când solicitați asistență în service, chiar dacă produsul este în garanție, vă putem percepe o taxă pentru intervenția unui tehnician service în următoarele cazuri.

Produsul nu prezintă defecțiuni

Curățarea produsului, reglare, explicații, reinstalare etc.

- Dacă tehnicianul service oferă instrucțiuni privind utilizarea produsului sau doar reglează opțiunile fără să dezassembleze produsul.
- Dacă defecțiunea este cauzată de factori externi de mediu. (internet, antenă, semnal prin cablu etc.).
- Dacă produsul este reinstalat sau sunt conectate dispozitive după prima instalare a produsului achiziționat.
- Dacă produsul este reinstalat pentru a-l deplasa în alt loc sau în altă locuință.
- În cazul în care clientul solicită instrucțiuni de utilizare din cauza unui produs al altei companii.
- În cazul în care clientul solicită instrucțiuni de utilizare a rețelei sau programului altei companii.
- În cazul în care clientul solicită instalarea software-ului și configurarea produsului.
- Dacă tehnicianul service îndepărtează/curăță praful sau obiecte străine din interiorul produsului.
- În cazul în care clientul solicită o altă instalare după ce achiziționează produsul telefonic sau online.

Deteriorarea produsului din vina clientului

Deteriorarea produsului datorată manipulării sau reparațiilor incorecte efectuate de client.

Dacă un produs este deteriorat din următoarele cauze:

- Lovituri sau cădere.
- Utilizarea unor accesorii sau produse comercializate separat nerecomandate de Samsung.
- Reparații efectuate de alte persoane sau companii de service care nu sunt parteneri Samsung Electronics Co., Ltd.
- Remodelarea sau repararea produsului de către client.
- Utilizarea produsului la o tensiune de alimentare necorespunzătoare sau la prize neautorizate.
- Nerespectarea avertismentelor din Manualul de utilizare.

Altele

- Dacă produsul se deteriorează în urma unui dezastru natural. (descărcări electrice, incendii, cutremure, inundații etc.)
- În cazul în care componentele consumabile sunt uzate. (baterie, toner, lumini incandescente, cap, vibrator, lampă, filtru, bandă etc.)



În cazul în care clientul solicită service și produsul nu prezintă defecțiuni, se poate percepe taxa de service. Prin urmare, citiți mai întâi manualul de utilizare.

Casarea corectă

Cum se elimină corect acest produs (Deșeuri de echipamente electrice și electronice)



(Aplicabil în țări cu sisteme de colectare separate)

Acest simbol de pe produs, accesorii și documentație indică faptul că produsul și accesoriile sale electronice (încărcător, căști, cablu USB) nu trebuie eliminate împreună cu alte deșeuri menajere la finalul duratei lor de utilizare. Dat fiind că eliminarea necontrolată a deșeurilor poate dăuna mediului înconjurător sau sănătății umane, vă rugăm să separați aceste articole de alte tipuri de deșeuri și să le reciclați în mod responsabil, promovând astfel reutilizarea durabilă a resurselor materiale.

Utilizatorii casnici trebuie să-l contacteze pe distribuitorul care le-a vândut produsul sau să se intereseze la autoritățile locale unde și cum pot să ducă aceste articole pentru a fi reciclate în mod ecologic.

Utilizatorii comerciali trebuie să-și contacteze furnizorul și să consulte termenii și condițiile din contractul de achiziție. Acest produs și accesoriile sale electronice nu trebuie eliminate împreună cu alte deșeuri comerciale.

Terminologie

OSD(Afișaj pe ecran)

Afișajul pe ecran (OSD) vă permiteți să configurați pe ecran setările pentru optimizarea calității imaginii. Vă permite să modificați luminozitatea ecranului, nuanța, dimensiunea și multe alte setări utilizând meniurile afișate pe ecran.

Gamma

Meniul Gamma reglează tonurile de gri care reprezintă tonurile de mijloc de pe ecran. Reglând luminozitatea se va regla întregul ecran, dar reglând valoarea Gamma va crește doar luminozitatea medie.

Tonuri de gri

Tonurile se referă la nivelurile de intensitate a culorilor care prezintă modificări ale culorilor de la zone întunecoase la zone luminoase de pe ecran. Modificările luminozității ecranului sunt exprimate ca variații de alb și negru, iar tonurile de gri se referă la zona de mijloc dintre alb și negru. Modificarea tonurilor de gri prin reglarea valorii Gamma va modifica luminozitatea medie a ecranului.

Frecvența de baleiaj

Frecvența de baleiaj sau rata de reîmprospătare se referă la frecvența de reîmprospătări ale ecranului. Datele ecranului sunt transmise pe măsura reîmprospătării, pentru a afișa o imagine, deși reîmprospătarea este invizibilă cu ochiul liber. Numărul de reîmprospătări ale ecranului se numește frecvență de baleiaj și se măsoară în Hz. O frecvență de baleiaj de 60 Hz înseamnă că ecranul este reîmprospătat de 60 de ori pe secundă. Rata de reîmprospătare a ecranului depinde de performanțele plăcii grafice a PC-ului dvs. și de monitor.

Frecvență orizontală

Caracterele sau imaginile afișate pe ecranul monitorului sunt alcătuite din numeroase puncte (pixeli). Pixelii sunt transmiși în linii orizontale, care sunt apoi aranjate vertical pentru a crea o imagine. Frecvența orizontală se măsoară în kHz și arată de câte ori se transmit liniile orizontale pe secundă și sunt afișate pe ecranul monitorului. O frecvență orizontală de 85 înseamnă că liniile orizontale care alcătuiesc o imagine sunt transmise de 85000 ori pe secundă. Frecvența orizontală este indicată în 85 KHz.

Frecvență verticală

O imagine este alcătuită din numeroase linii orizontale. Frecvența verticală se măsoară în Hz și arată câte imagini pot fi create pe secundă de către acele linii orizontale. O frecvență verticală de 60 înseamnă că imaginea este transmisă de 60 de ori pe secundă. Frecvența verticală se numește "rată de reîmprospătare" și afectează clipirea ecranului.

Rezoluție

Rezoluția este numărul de pixeli pe orizontală și pe verticală care alcătuiesc un ecran. Aceasta indică nivelul de detaliu al afișării.

O rezoluție mai mare afișează o cantitate mai mare de informații pe ecran și este adecvată efectuării simultane a mai multor sarcini.

De ex., o rezoluție de 1920 x 1080 constă din 1920 pixeli orizontali (rezoluție orizontală) și 1080 de linii verticale (rezoluție verticală).

De ex., o rezoluție de 1920 x 1200 constă din 1920 pixeli orizontali (rezoluție orizontală) și 1200 de linii verticale (rezoluție verticală).

Plug & Play

Caracteristica Plug & Play permite schimbul automat de informații între un monitor și PC pentru a crea un mediu optim de afișare.

Monitorul utilizează VESA DDC (standard internațional) pentru a executa funcția Plug & Play.

A

Albastru 52

B

Brut 48

C

Casarea corectă 86

Cerințe înainte de a contacta centrul
Samsung de asistență pentru clienți 70

Claritate 35

Componente 21

Conectarea și utilizarea unui PC 28

Contactati Samsung International 79

Contrast 34

Curățarea 8

D

Detectarea sursei 65

Dimensiunea imaginii 42

Drepturi de autor 7

E

Easy Setting Box 68

Economisirea energiei 60

F

Fină 49

G

Gamma 54

I

INFORMAȚII 66

Instalarea 24

Î

Înainte de conectare 28

Întrebări și răspunsuri 73

L

Limbă 55

Luminozitate 33

M

Măsuri de siguranță 10

Mod Joc 36

Mod PC/AV 63

N

Negru HDMI 44

P

Poziția corectă de utilizare a produsului 19

R

Resetare globală 59

Responsabilitate pentru service contra cost
Costuri clienți 85

Roșu 50

S

SAMSUNG MAGIC Angle 39

SAMSUNG MAGIC Bright 37

SAMSUNG MAGIC Upscale 41

Sistemul de economisire a energiei 76

Specificații generale 75

Index

T

Tabelul cu modurile standard de semnal 77

Temporizator de oprire 61

Terminologie 87

Timp de afișare 57

Timp de răspuns 45

Timp de repetare tastă 64

Ton culoare 53

Transparența 58

V

Verde 51

Verificarea conținutului 20