

# Manual de utilizare

## S27D590C

Culoarea și aspectul pot fi diferite în funcție de produs,  
iar specificațiile se pot schimba fără notificare prealabilă,  
pentru a îmbunătăți performanța.

# Cuprins

<b>ÎNAINTE DE A UTILIZA PRODUSUL</b>	<b>7</b>	<b>Drepturi de autor</b>
	7	Pictograme utilizate în acest manual
	<b>8</b>	<b>Curățarea</b>
	<b>9</b>	<b>Asigurarea spațiului de instalare</b>
	<b>9</b>	<b>Precauțiuni privind depozitarea</b>
	<b>10</b>	<b>Măsuri de siguranță</b>
	10	Simboluri
	11	Electricitate și siguranță
	12	Instalarea
	14	Funcționare
	<b>19</b>	<b>Poziția corectă de utilizare a produsului</b>
<b>PREGĂTIRI</b>	<b>20</b>	<b>Verificarea conținutului</b>
	20	Verificarea componentelor
	<b>22</b>	<b>Componente</b>
	22	Panou de control
	23	Ghidul tastelor directe
	24	Ghidul tastelor funcționale
	26	Partea din spate
	<b>27</b>	<b>Instalarea</b>
	27	Atașarea stativului
	28	Demontarea stativului
	29	Reglarea înclinării produsului
	29	Sistemul de blocare antifurt
	30	Montarea suportului de perete
<b>CONECTAREA ȘI UTILIZAREA UNUI DISPOZITIV SURSĂ</b>	<b>32</b>	<b>Înainte de conectare</b>
	32	Verificări înainte de conectare
	<b>32</b>	<b>Conectarea și utilizarea unui PC</b>
	32	Conectarea la un PC
	35	Conectarea alimentării
	37	Instalarea driverului
	38	Setarea rezoluției optime

# Cuprins

<b>CONFIGURAREA ECRANULUI</b>	<b>39</b>	<b>Brightness</b>
	39	Configurarea setării <b>Brightness</b>
	<b>40</b>	<b>Contrast</b>
	40	Configurarea <b>Contrast</b>
	<b>41</b>	<b>Sharpness</b>
	41	Configurarea <b>Sharpness</b>
	<b>42</b>	<b>Game Mode</b>
	42	Configurarea <b>Game Mode</b>
	<b>43</b>	<b>SAMSUNG MAGIC Bright</b>
	43	Configurarea <b>SAMSUNG MAGIC Bright</b>
	<b>45</b>	<b>SAMSUNG MAGIC Upscale</b>
	45	Configurarea <b>SAMSUNG MAGIC Upscale</b>
	<b>46</b>	<b>Image Size</b>
	46	Modificarea opțiunii <b>Image Size</b>
	<b>48</b>	<b>HDMI Black Level</b>
	48	Configurarea setărilor <b>HDMI Black Level</b>
	<b>49</b>	<b>Response Time</b>
	49	Configurarea <b>Response Time</b>
	<b>50</b>	<b>H-Position &amp; V-Position</b>
	50	Configurarea <b>H-Position &amp; V-Position</b>
	<b>51</b>	<b>Coarse</b>
	51	Reglarea <b>Coarse</b>
	<b>52</b>	<b>Fine</b>
	52	Reglarea <b>Fine</b>
<b>CONFIGURAREA NUANȚEI</b>	<b>53</b>	<b>Red</b>
	53	Configurarea culorii <b>Red</b>
	<b>54</b>	<b>Green</b>
	54	Configurarea <b>Green</b>

# Cuprins

---

	<b>55</b>	<b>Blue</b>
	55	Configurarea <b>Blue</b>
	<b>56</b>	<b>Color Tone</b>
	56	Configurarea setărilor <b>Color Tone</b>
	<b>57</b>	<b>Gamma</b>
	57	Configurarea <b>Gamma</b>
<b>UTILIZAREA AFIŞAJULUI DE PE ECRAN (OSD)</b>	<b>58</b>	<b>Language</b>
	58	Configurarea <b>Language</b>
	<b>59</b>	<b>Menu H-Position &amp; Menu V-Position</b>
	59	Configurarea <b>Menu H-Position &amp; Menu V-Position</b>
	<b>60</b>	<b>Display Time</b>
	60	Configurarea <b>Display Time</b>
	<b>61</b>	<b>Transparency</b>
	61	Modificarea <b>Transparency</b>
<b>CONFIGURARE ŞI RESETARE</b>	<b>62</b>	<b>Reset All</b>
	62	Reinițializarea setărilor ( <b>Reset All</b> )
	<b>63</b>	<b>Eco Saving</b>
	63	Configurarea <b>Eco Saving</b>
	<b>64</b>	<b>Off Timer</b>
	64	Configurarea <b>Off Timer</b>
	65	Configurarea <b>Turn Off After</b>
	<b>66</b>	<b>PC/AV Mode</b>
	66	Configurarea <b>PC/AV Mode</b>
	<b>67</b>	<b>Key Repeat Time</b>
67	Configurarea <b>Key Repeat Time</b>	
<b>68</b>	<b>Source Detection</b>	
68	Configurarea <b>Source Detection</b>	

# Cuprins

	69	<b>Power LED On</b>
	69	Configurarea Power LED On
<b>MENIUL INFORMAȚII ȘI ALTELE</b>	70	<b>INFORMATION</b>
	70	Afișarea INFORMATION
	71	<b>Configurarea valorilor pentru Brightness și Contrast în ecranul inițial</b>
	72	<b>Configurarea Volume în Ecranul inițial</b>
	72	<b>Volume</b>
	72	<b>Sound Mode</b>
	73	Select Sound
<b>INSTALAREA SOFTWARE-ULUI</b>	76	<b>Easy Setting Box</b>
	76	Instalarea software-ului
	77	Eliminarea software-ului
<b>GHID DE DEPANARE</b>	78	<b>Cerințe înainte de a contacta centrul Samsung de asistență pentru clienți</b>
	78	Testarea produsului
	78	Verificarea rezoluției și a frecvenței
	78	Verificați următoarele.
	81	<b>Întrebări și răspunsuri</b>
<b>SPECIFICAȚII</b>	83	<b>Specificații generale</b>
	84	<b>Sistemul de economisire a energiei</b>
	85	<b>Tabelul cu modurile standard de semnal</b>
<b>ANEXĂ</b>	87	<b>Contactati Samsung International</b>
	96	<b>Responsabilitate pentru service contra cost (Costuri clienți)</b>
	96	Produsul nu prezintă defecțiuni
	96	Deteriorarea produsului din vina clientului
	96	Altele

# Cuprins

---

98	<b>Casarea corectă</b>
98	Cum se elimină corect acest produs (Deșeuri de echipamente electrice și electronice)
99	<b>Terminologie</b>

## INDEX

## Drepturi de autor

În scopul îmbunătățirii calității, conținutul acestui manual se poate modifica fără notificare.

© 2014 Samsung Electronics

Samsung Electronics deține drepturile de autor asupra acestui manual.

Este interzisă utilizarea sau copierea acestui manual, parțială sau integrală, fără autorizarea Samsung Electronics.

Microsoft, Windows și Windows NT sunt mărci comerciale înregistrate ale Microsoft Corporation.

VESA, DPM și DDC sunt mărci comerciale înregistrate ale Video Electronics Standards Association.

- Poate fi percepută o taxă de administrare în cazul în care.
  - (a) primiți o vizită de la un inginer la solicitarea dvs. și produsul nu prezintă nicio defecțiune sau. (de exemplu, în situațiile în care nu ați citit acest manual de utilizare).
  - (b) duceți unitatea la un centru de reparații și produsul nu prezintă nicio defecțiune. (de exemplu, în situațiile în care nu ați citit acest manual de utilizare).
- Suma acestei taxe de administrare vă va fi comunicată înaintea efectuării oricărei lucrări sau vizite.

## Pictograme utilizate în acest manual



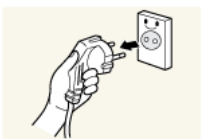
Imaginile următoare sunt doar pentru referință. Situațiile ce pot apărea în viața de zi cu zi pot fi diferite de cele ilustrate în imagini.

# Înainte de a utiliza produsul

## Curățarea

Aveți grijă în timpul curățării întrucât ecranul și părțile exterioare ale LCD-urile cu tehnologie avansată sunt ușor de zgâriat.

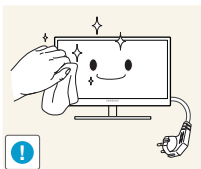
Pentru curățare, urmați pașii de mai jos.



1. Opriți monitorul și computerul.
2. Deconectați cordonul de alimentare de la monitor.



Țineți cordonul de alimentare de ștecăr și nu atingeți cablul cu mâinile ude. În caz contrar, se poate produce electrocutarea.



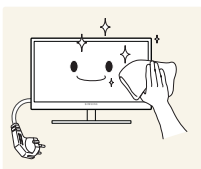
3. Ștergeți ecranul monitorului cu o cârpă moale, curată și uscată.



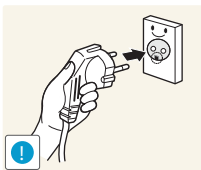
- Nu curățați monitorul utilizând agent de curățare care conține alcool, solvenți sau surfactanți.



- Nu pulverizați apă sau detergent direct pe produs.



4. Udați cu apă o cârpă moale și uscată și storceți bine pentru a curăța exteriorul monitorului.



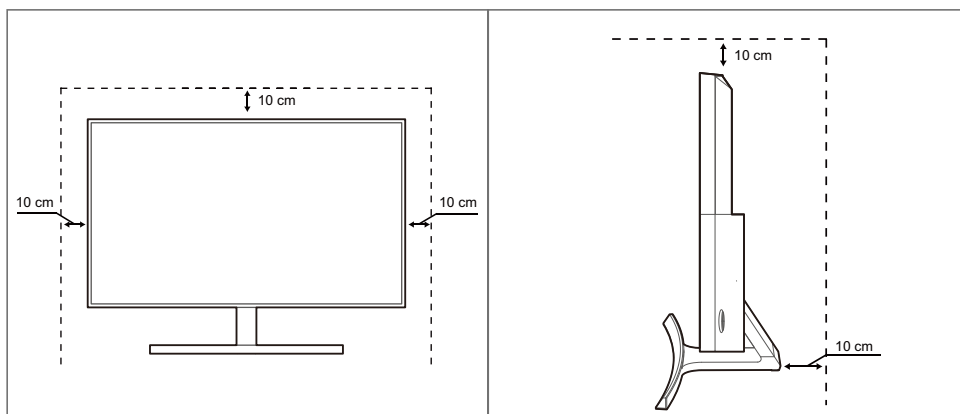
5. Conectați cordonul de alimentare la produs după curățarea produsului.
6. Porniți monitorul și computerul.

## Asigurarea spațiului de instalare

- Lăsați spațiu pentru ventilare în jurul produsului. O creștere a temperaturii interne poate cauza un incendiu și provoca deteriorarea produsului. La instalarea produsului, asigurați-vă că lăsați cel puțin spațiul liber indicat mai jos.



Aspectul exterior poate fi diferit în funcție de produs.



## Precauțiuni privind depozitarea





Dacă monitorul trebuie curățat în interior, luați legătura cu Centrul Samsung de servicii clienți (pagina 87). (Serviciul se efectuează contra cost.)





# Înainte de a utiliza produsul

## Măsuri de siguranță

Atenție
PERICOL DE ELECTROCUTARE NU DESCHIDEȚI
Atenție : PENTRU A REDUCE PERICOLUL DE ELECTROCUTARE, NU DEMONTAȚI CAPACUL (SAU PARTEA DIN SPATE). ÎN INTERIOR NU EXISTĂ COMPONENTE CARE POT FI REPARATE DE CĂTRE UTILIZATOR. REPARAȚIILE TREBUIE EFECTUATE NUMAI DE CĂTRE PERSONAL CALIFICAT.

	Acest simbol indică prezența la interior a tensiunii înalte. Atingerea sub orice formă a oricăror componente interne ale acestui produs este periculoasă.
	Acest simbol vă avertizează asupra faptului că acest produs este însoțit de documentație importantă privind funcționarea și întreținerea.

## Simboluri

 Avertisment	Nerespectarea instrucțiunilor poate duce la rănirea gravă sau mortală.
 Atenție	Nerespectarea instrucțiunilor poate duce la rănire sau pagube materiale.
	Activitățile marcate cu acest simbol sunt interzise.
	Instrucțiunile marcate cu acest simbol trebuie urmate.

# Înainte de a utiliza produsul

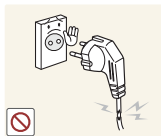
## Electricitate și siguranță



Imaginile următoare sunt doar pentru referință. Situațiile ce pot apărea în viața de zi cu zi pot fi diferite de cele ilustrate în imagini.



### Avertisment



Nu utilizați un cordon de alimentare sau un ștecăr defect, sau o priză de curent electric montată necorespunzător.

- Poate duce la electrocutare sau incendiu.



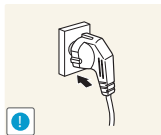
Nu conectați prea multe produse în aceeași priză de curent electric.

- În caz contrar, priza se poate supraîncălzi și poate lua foc.



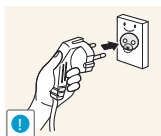
Nu atingeți ștecărul cu mâinile ude.

- În caz contrar, se poate produce electrocutarea.



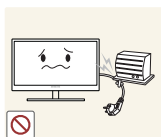
Introduceți ștecărul complet, astfel încât să nu atârne liber.

- O conectare instabilă poate provoca un incendiu.



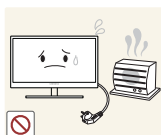
Conectați ștecărul la o priză cu de curent electric cu împământare (numai dispozitive izolate de tip 1)

- Se poate produce electrocutarea sau rănirea.



Nu îndoiți și nu trageți cu forță cordonul de alimentare. Nu trageți obiecte grele utilizând cordonul de alimentare.

- Un cordon de alimentare deteriorat poate provoca electrocutarea sau incendiul.



Nu instalați produsul și nu așezați cordonul de alimentare lângă surse de căldură.

- Poate duce la electrocutare sau incendiu.

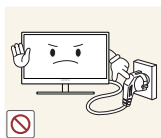


Îndepărtați corpurile străine cum ar fi praful din jurul piciorușelor ștecărului și priza de curent electric cu o cârpă uscată.

- În caz contrar, poate apărea un incendiu.

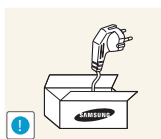
# Înainte de a utiliza produsul

## ⚠️ Atenție



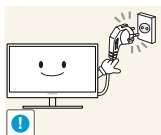
Nu scoateți din priză cordonul de alimentare în timpul funcționării produsului.

- Produsul poate fi avariat de un șoc electric.



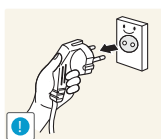
Nu utilizați cordonul de alimentare pentru alte produse decât cele autorizate, furnizate de Samsung.

- Poate duce la electrocutare sau incendiu.



Utilizați o priză de curent electric la care cordonul de alimentare se poate conecta fără a fi obstrucționat.

- Dacă apar orice fel de probleme în funcționarea produsului, scoateți din priză cordonul de alimentare pentru a întrerupe complet alimentarea produsului. Alimentarea completă cu energie electrică a produsului nu se poate face utilizând butonul de alimentare.



Țineți de ștecăr atunci când deconectați cordonul de alimentare de la priza de curent electric.

- Poate duce la electrocutare sau incendiu.

## Instalarea

## ⚠️ Avertisment



Nu așezați pe produs lumânări, produse contra insectelor sau țigări. Nu instalați produsul lângă surse de căldură.

- În caz contrar, poate apărea un incendiu.



Evitați instalarea produsului în spații înguste, slab ventilate, cum ar fi rafturile bibliotecilor sau dulapurile de perete.

- În caz contrar, poate apărea un incendiu din cauza creșterii temperaturii interne.



Păstrați ambalajul din plastic al produsului într-un loc ce nu se află la îndemâna copiilor.

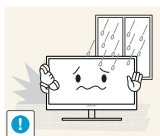
- Pericol de sufocare pentru copii!

# Înainte de a utiliza produsul



Nu instalați produsul pe o suprafață instabilă sau care vibrează (raft instabil, suprafață cu denivelări etc.)

- Produsul poate cădea și se poate defecta sau poate provoca vătămarea.
- Utilizarea produsului într-un spațiu cu vibrații excesive poate avaria produsul și poate provoca incendii.



Nu instalați produsul într-un vehicul sau un spațiu expus prafului, umezelii (stropi de apă, etc.), substanțelor uleioase sau fumului.

- Poate duce la electrocutare sau incendiu.



Nu expuneți produsul la lumina directă a soarelui, căldurii sau unui obiect fierbinte, cum ar fi un calorifer.

- În caz contrar, durata de viață a produsului poate fi redusă sau poate izbucni un incendiu.



Nu instalați produsul la îndemâna copiilor mici.

- Produsul poate cădea și poate vătăma copiii.



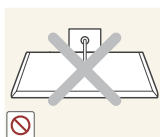
Uleiul comestibil, cum ar fi uleiul de soia, poate deteriora sau deforma produsul. Nu instalați produsul în bucătărie sau lângă o masă de bucătărie.

## **Atenție**



Aveți grijă să nu scăpați produsul în timpul mutării acestuia.

- În caz contrar, acesta se poate defecta sau poate vătăma pe cineva.



Nu așezați produsul pe partea frontală.

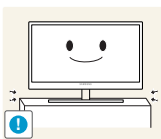
- Se poate deteriora ecranul.



La instalarea produsului într-o incintă sau pe un raft, verificați ca marginea inferioară a părții frontale a produsului să nu iasă în afară.

- Produsul poate cădea și se poate defecta sau poate provoca vătămarea.
- Instalați produsul numai în incinte sau rafturi care au dimensiunea corespunzătoare.

# Înainte de a utiliza produsul



Așezați cu grijă produsul.

- Produsul poate cădea și se poate defecta sau poate provoca vătămarea.



Instalarea produsului într-un loc neobișnuit (un spațiu expus particulelor fine de praf, substanțelor chimice, temperaturilor extreme sau umezelii ori unui loc în care produsul trebuie să funcționeze continuu o perioadă lungă de timp) poate afecta grav performanțele acestuia.

- Dacă doriți să instalați monitorul în astfel de locuri, luați legătura cu Centrul Samsung de servicii clienți (pagina 87) înainte de instalare.

## Funcționare

### Avertisment



Produsul este străbătut de curent electric de înaltă tensiune. Nu încercați să dezamblați, reparați sau modificați produsul.

- Poate duce la electrocutare sau incendiu.
- Pentru reparații, luați legătura cu Centrul Samsung de servicii clienți (pagina 87).



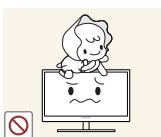
Pentru a muta produsul, trebuie să decuplați mai întâi toate cablurile conectate la acesta, inclusiv cablul de alimentare.

- În caz contrar, cordonul de alimentare se poate deteriora și poate provoca electrocutarea sau incendiul.



Dacă produsul emite zgomote ciudate, miros de ars sau fum, scoateți imediat din priză cordonul de alimentare și luați legătura cu Centrul Samsung de relații clienți (pagina 87).

- Poate duce la electrocutare sau incendiu.



Nu lăsați copiii să se susțină de produs sau să se cațere pe acesta.

- Produsul poate cădea, iar copilul dvs. poate fi grav rănit.



Dacă produsul cade sau suprafața exterioară este deteriorată, opriți produsul, scoateți din priză cordonul de alimentare și luați legătura cu Centrul Samsung de relații clienți (pagina 87).

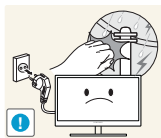
- În caz contrar, se poate produce electrocutarea sau incendiul.

# Înainte de a utiliza produsul



Nu așezați pe produs obiecte grele, jucării sau dulciuri.

- Produsul sau obiectele grele pot cădea atunci când copiii încearcă să ajungă la ele și pot fi răniți grav.



În cazul unei furtuni și atunci când fulgeră, opriți alimentarea și deconectați cablul de alimentare.

- Poate duce la electrocutare sau incendiu.



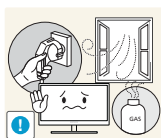
Nu scăpați obiecte pe produs și nu loviți produsul.

- Poate duce la electrocutare sau incendiu.



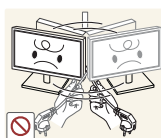
Nu mutați produsul trăgând de cordonul de alimentare sau de oricare alt cablu.

- În caz contrar, cordonul de alimentare se poate deteriora și poate provoca defectarea produsului, electrocutarea sau incendiul.



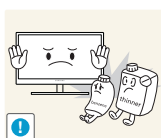
Dacă se descoperă o scurgere de gaze, nu atingeți produsul sau ștecărul. De asemenea, aerisiți imediat încăperea.

- Scânteele pot provoca o explozie sau un incendiu.



Nu ridicați și nu mutați produsul trăgând de cordonul de alimentare sau de oricare alt cablu.

- În caz contrar, cordonul de alimentare se poate deteriora și poate provoca defectarea produsului, electrocutarea sau incendiul.



Nu utilizați asupra și nu păstrați alături de produs substanțe inflamabile sau spray-uri inflamabile.

- Poate apărea electrocutarea sau incendiul.



Verificați ca fantele de aerisire să nu fie obturate de fețe de mese sau draperii.

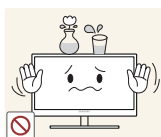
- În caz contrar, poate apărea un incendiu din cauza creșterii temperaturii interne.

# Înainte de a utiliza produsul



Nu introduceți obiecte metalice (tije, monede, cleme de păr, etc.) sau obiecte inflamabile (hârtie, chibrituri etc.) în orificiile de ventilație sau în porturile produsului.

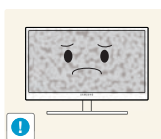
- Dacă în produs pătrund apă sau corpuri străine, opriți produsul, scoateți cordonul de alimentare și luați legătura cu Centrul Samsung de relații clienți (pagina 87).
- Se pot produce defectarea, electrocutarea sau incendiul.



Nu așezați deasupra produsului obiecte care conțin lichide (vaze, oale, sticle, etc.) sau obiecte metalice.

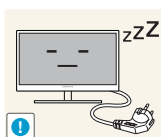
- Dacă în produs pătrund apă sau corpuri străine, opriți produsul, scoateți cordonul de alimentare și luați legătura cu Centrul Samsung de relații clienți (pagina 87).
- Se pot produce defectarea, electrocutarea sau incendiul.

## **Atenție**



Lăsarea ecranului fixat pe o imagine staționară de-a lungul unei perioade mari de timp poate genera efectul de burn-in sau pixeli defecti.

- Dacă nu veți utiliza produsul o perioadă mai lungă de timp, activați modul de economisire a energiei sau un economizor animat de ecran.



Scoateți din priză cordonul de alimentare dacă nu veți utiliza produsul o perioadă mai lungă de timp (concediu, etc.).

- În caz contrar, poate izbucni un incendiu din cauza prafului acumulat, a supraîncălzirii, electrocutării sau scurgerilor de curent electric.



Utilizați produsul la rezoluția și frecvența recomandate.

- În caz contrar, vederea dumneavoastră se poate deteriora.



Nu așezați împreună adaptoarele c.c.

- În caz contrar, poate apărea un incendiu.



Scoateți adaptorul c.c. din pungă de plastic înainte de a-l utiliza.

- În caz contrar, poate apărea un incendiu.

# Înainte de a utiliza produsul



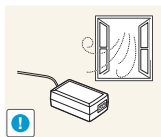
Nu lăsați să pătrundă apă în dispozitivul de alimentare c.c. și nu lăsați să se ude dispozitivul.

- Poate duce la electrocutare sau incendiu.
- Evitați utilizarea produsului în spații exterioare, unde poate fi expus la ploaie sau zăpadă.
- Aveți grijă să nu se ude adaptorul de alimentare c.c. atunci când spălați podeaua.

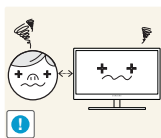


Nu așezați adaptorul de alimentare c.c. lângă orice tip de sistem de încălzire.

- În caz contrar, poate apărea un incendiu.



Păstrați adaptorul de alimentare c.c. într-un spațiu bine ventilat.



Vederea vi se poate deteriora dacă priviți la ecran de la o distanță prea mică un timp îndelungat.



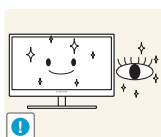
Nu țineți monitorul întors pe dos și nu-l transportați ținând de suport.

- Produsul poate cădea și se poate defecta sau poate provoca vătămarea.



Nu utilizați umidificatoare sau calorifere în apropierea produsului.

- Poate duce la electrocutare sau incendiu.

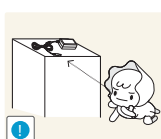


Odihniți-vă ochii mai mult de 5 minute la fiecare oră de utilizare a produsului.

- Va scădea oboseala ochilor.



Nu atingeți ecranul atunci când produsul este pornit de multă vreme, deoarece acesta poate fi fierbinte.



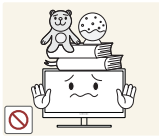
Depozitați accesoriile mici utilizate împreună cu produsul departe de îndemâna copiilor.

# Înainte de a utiliza produsul



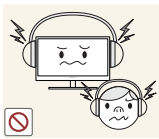
Fiți atent(ă) atunci când reglați unghiul produsului sau înălțimea suportului.

- În caz contrar, copiii își pot bloca degetele sau mâinile și se pot răni.
- Înclinarea excesivă a produsului poate duce la căderea acestuia și rănirea persoanelor.



Nu așezați obiecte grele pe produs.

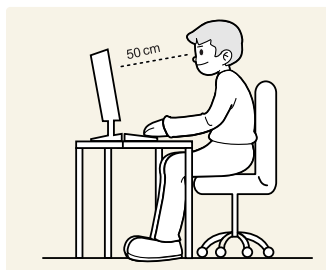
- Poate duce la defectarea produsului sau rănirea persoanelor.



Dacă folosiți căști, nu dați volumul la maxim.

- Sunetele puternice pot deteriora auzul.

## Poziția corectă de utilizare a produsului



Utilizați produsul în postura corespunzătoare, după cum urmează:

- Îndreptați-vă spatele.
- Lăsați o distanță de 45 până la 50 de cm între ochi și ecran și priviți ușor în jos la ecran.  
Ochii trebuie să se afle direct în fața ecranului.
- Reglați unghiul astfel încât lumina să nu se reflecte în ecran.
- Țineți antebrățele perpendiculare pe brațe și la același nivel cu spatele mâinilor.
- Țineți coatele aproximativ în unghi drept.
- Reglați înălțimea produsului astfel încât să puteți țineți genunchii la 90 de grade sau mai mult, călcâiele lipite de podea și brațele sub nivelul inimii.

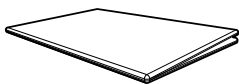
## 1.1 Verificarea conținutului

### 1.1.1 Verificarea componentelor



- Dacă lipsesc articole, luați legătura cu distribuitorul de la care ați achiziționat produsul.
- Aspectul componentelor și articolelor comercializate separat poate diferi de imaginea prezentată.
- Aspectul componentelor reale poate diferi de imaginile de mai jos.

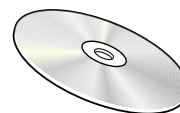
#### Componente



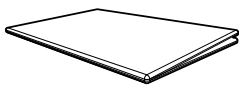
Ghid de configurare rapidă



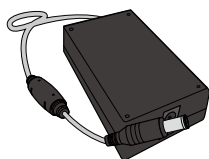
Certificat de garanție  
(Nu este disponibil în unele țări)



Manual de utilizare



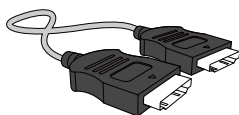
Ghid de reglementare



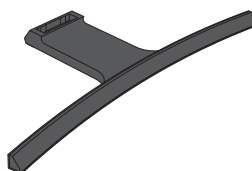
Adaptor de alimentare c.c.



Cablu de alimentare



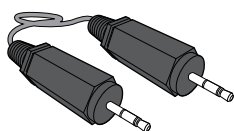
Cablu HDMI



Baza stativului

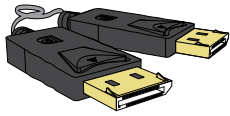


Conector stativ

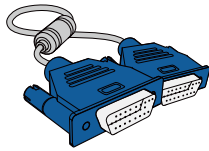


Cablu stereo

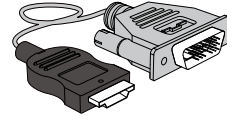
## Componente comercializate separat



Cablul DP



Cablul D-SUB



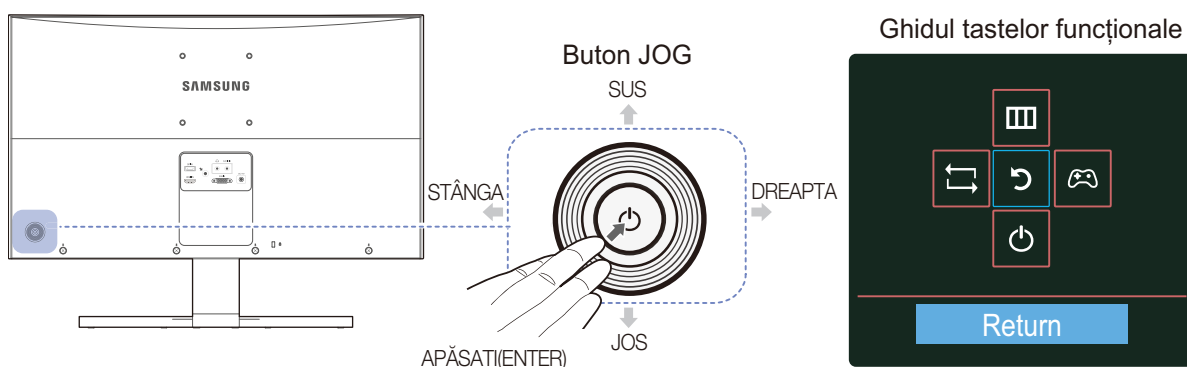
Cablul HDMI-DVI



## 1.2 Componente

### 1.2.1 Panou de control



Colorile și formele pieselor pot diferi de cele afișate. Specificațiile pot fi modificate fără înștiințare, în scopul îmbunătățirii calității.



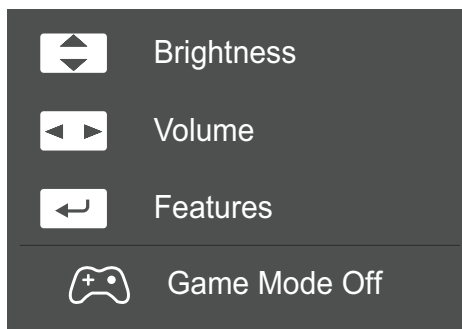
Pictograme	Descriere
Buton JOG	<p>Buton multidirecțional care ajută la navigare.</p> <p> Butonul JOG este situat în partea din spate stânga pe produs. Butonul poate fi utilizat pentru a trece în sus, în jos, în stânga, în dreapta sau ca Enter.</p>
Ghidul tastelor funcționale	<p>Apăsați butonul JOG când este pornit ecranul. Va apărea Ghidul tastelor funcționale. Pentru a accesa meniul de pe ecran când este afișat ghidul, apăsați din nou butonul de direcție corespunzător.</p> <p> Ghidul tastelor funcționale poate varia, în funcție de modelul produsului și de funcție. Consultați produsul.</p>

### 1.2.2 Ghidul tastelor directe

Pentru asistență privind comenzile rapide, dacă apăsați butonul JOG în orice direcție va apărea OSD (afișajul de pe ecran).



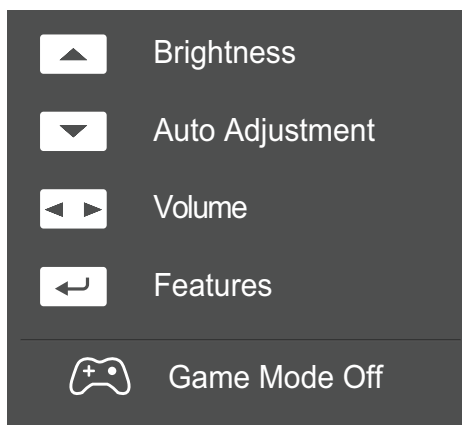
Opțiune mod **HDMI, DisplayPort**



- SUS/JOS: Reglați setările **Brightness, Contrast**.
- STÂNGA/DREAPTA: Reglați setările **Volume, Sound Mode, Select Sound**.
- APĂSAȚI(ENTER): Afișează Ghidul tastelor funcționale.



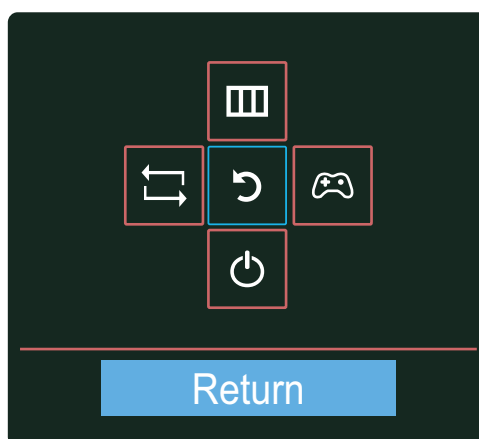
Opțiune mod **Analog**








- SUS: Reglați setările **Brightness, Contrast**.
- JOS: Modificarea rezoluției în Proprietăți afișare va activa funcția **Auto Adjustment**.
  - Această funcție este disponibilă numai în modul **Analog**.
- STÂNGA/DREAPTA: Reglați setările **Volume, Sound Mode, Select Sound**.
- APĂSAȚI(ENTER): Afișează Ghidul tastelor funcționale.

### 1.2.3 Ghidul tastelor funcționale

Pentru a intra în meniul principal sau pentru a utiliza alte elemente, apăsați butonul JOG pentru afișarea Ghidului tastelor funcționale. Puteți ieși apăsând din nou butonul JOG.



- SUS/JOS/STÂNGA/DREAPTA: Treceți la elementul dorit. Descrierea pentru fiecare element va apărea când se schimbă focalizarea.
- APĂSAȚI(ENTER): Va fi deschis elementul selectat.

Pictograme	Descriere
	Selectați [ 
	<ul style="list-style-type: none"> <li>• Selectează [Apare OSD-ul (afișajul de pe ecran) caracteristicii monitorului.</li> <li>• Blocarea meniului OSD: Păstrați setările curente sau blocați comenzile OSD pentru a împiedica modificările accidentale ale setărilor. Activare/Dezactivare: Pentru a bloca/debloca comanda OSD, apăsați butonul STÂNGA timp de 10 secunde când este afișat meniul principal.</li> </ul> <p> Când controlul OSD este blocat, Se pot regla valorile pentru <b>Brightness</b> și <b>Contrast</b>. Funcția <b>Game Mode</b> este disponibilă. Se pot vizualiza <b>INFORMATION</b>.</p>

Pictograme	Descriere
	<p>Selectează [] prin deplasarea cu ajutorul butonului JOG pe ecranul ghidului tastelor funcționale.</p> <p>Apăsați pentru a activa sau dezactiva <b>Game Mode</b>.</p> <p>Elementele de mai jos nu sunt disponibile dacă funcția <b>Game Mode</b> este disponibilă.</p> <ul style="list-style-type: none"> <li>• <b>PICTURE</b> → <b>Contrast, Sharpness, SAMSUNG MAGIC Bright, SAMSUNG MAGIC Upscale</b></li> <li>• <b>COLOR</b></li> <li>• <b>SETUP&amp;RESET</b> → <b>Eco Saving</b></li> </ul>
	<p>Selectează [] pentru oprirea monitorului prin deplasarea butonului JOG pe ecranul ghidului tastelor funcționale.</p>



Datorită variației modelelor, opțiunile ghidului tastelor funcționale pot fi diferite.

Rulați funcția corespunzătoare pe baza pictogramei și descrierii efective.



Când monitorul nu afișează nimic (adică este în modul Consum economic sau în modul Fără semnal), pot fi utilizate 2 taste directe pentru controlul sursei și al alimentării, conform instrucțiunilor de mai jos.

Buton JOG	Mod Consum economic/Fără semnal
SUS	Schimbare sursă
Jos	
APĂSAȚI(ENTER) timp de 2 secunde	Oprire



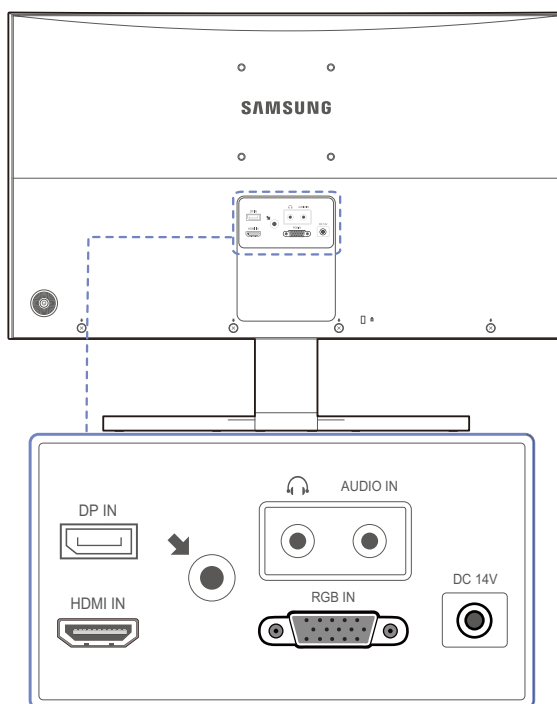
Când monitorul afișează meniul principal, butonul JOG poate fi folosit ca mai jos.

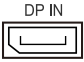




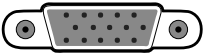
Buton JOG	Acțiune
SUS/JOS	- Schimbați opțiunea
STÂNGA	- Ieșiți din meniul principal. - Închideți sublista fără a salva valoarea. - Valoarea scade în glisor.
DREAPTA	- Treceți la următoarea adâncime. - Valoarea crește în glisor.
ENTER	- Treceți la următoarea adâncime. - Salvați valoarea și închideți sublista.

## 1.2.4 Partea din spate



Culorile și formele pieselor pot diferi de cele afișate. Specificațiile pot fi modificate fără înștiințare, în scopul îmbunătățirii calității.



Port	Despre porturi
	Realizează conectarea la un PC printr-un cablu DP.
	Se face conectarea la un dispozitiv sursă utilizând un cablu HDMI.
	<ul style="list-style-type: none"> <li>   Se face conectarea la un dispozitiv cu ieșire audio cum ar fi căștile.         </li> <li>[AUDIO IN]            Realizați conectarea la o sursă de intrare audio printr-un cablu audio.         </li> </ul>
	Se face conectarea la adaptorul de alimentare c.c.
	Se face conectarea la un PC utilizând un cablu D-SUB.

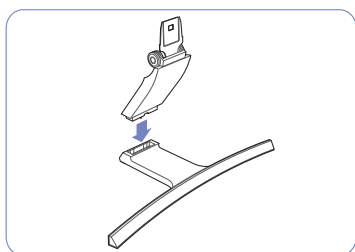
## 1.3 Instalarea

### 1.3.1 Atașarea stativului

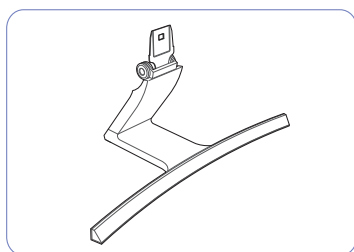


Înainte de asamblarea produsului, așezați produsul jos, pe o suprafață plană și stabilă, astfel încât ecranul să fie cu fața în jos.

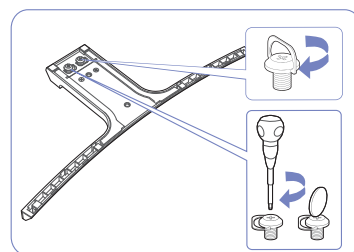
Avertisment: Produsul este îndoit. Aplicarea presiunii pe produs când acesta este așezat pe o suprafață plană poate deteriora produsul. Când produsul este așezat pe o suprafață, cu fața în sus sau în jos, nu aplicați presiune asupra sa.



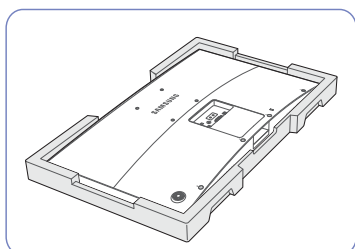
Introduceți conectorul stativului în stativ, în direcția indicată în figură.



Verificați conectarea corectă a conectorului stativului.

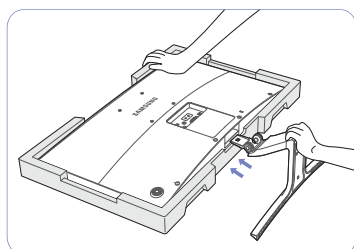


Răsuciți șurubul de conectare din partea inferioară a stativului până la capăt, astfel încât să fie fixat complet.



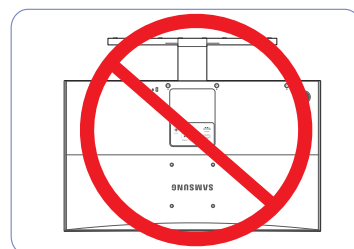
Puneți polistirenul de protecție inclus în pachet pe podea și așezați produsul cu fața în jos pe polistiren, după cum este ilustrat în imagine.

Dacă polistirenul nu este disponibil, utilizați o pătură groasă.



Țineți cu mâinile corpul principal al produsului, așa cum se arată în figură.

Împingeți stativul asamblat în corpul principal în direcția săgeții, după cum este indicat în figură.



- Atenție

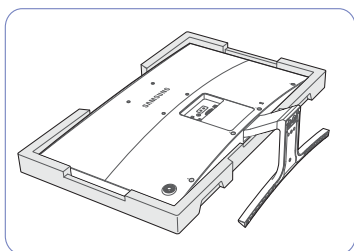
Nu țineți produsul doar de stativ, în poziție răsturnată.

### 1.3.2 Demontarea stativului



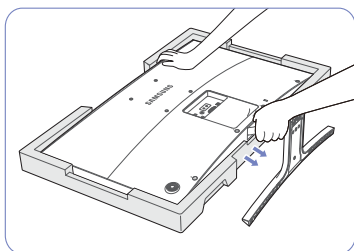
Înainte de asamblarea produsului, așezați produsul jos, pe o suprafață plană și stabilă, astfel încât ecranul să fie cu fața în jos.

Avertisment: Produsul este îndoit. Aplicarea presiunii pe produs când acesta este așezat pe o suprafață plană poate deteriora produsul. Când produsul este așezat pe o suprafață, cu fața în sus sau în jos, nu aplicați presiune asupra sa.

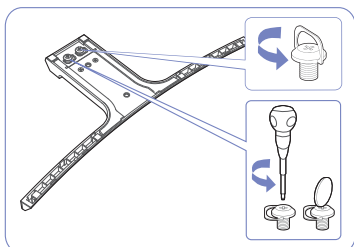


Puneți polistirenul de protecție inclus în pachet pe podea și așezați produsul cu fața în jos pe polistiren, după cum este ilustrat în imagine.

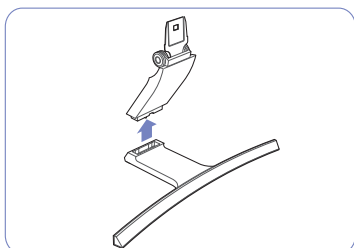
Dacă polistirenul nu este disponibil, utilizați o pătură groasă.



Ținând de partea de sus a monitorului cu o mână, trageți conectorul stativului cu cealaltă mână în direcția indicată de săgeată pentru a detașa stativul.



Răsuciți șurubul de conectare din partea inferioară a stativului pentru a-l detașa.

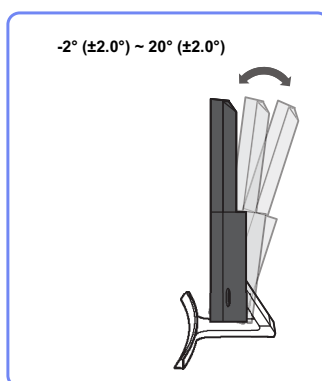


Scoateți conectorul stativului din stativ trăgându-l în direcția săgeții, ca în figură.

### 1.3.3 Reglarea înclinării produsului



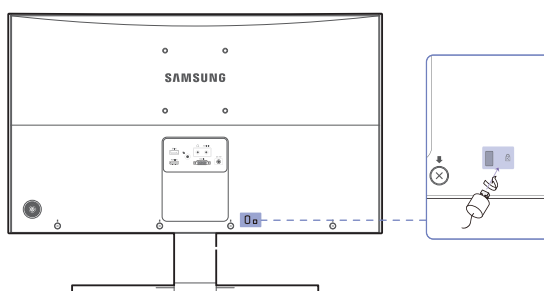
Culorile și formele pieselor pot diferi de cele afișate. Specificațiile pot fi modificate fără înștiințare, în scopul îmbunătățirii calității.



- Puteți regla înclinarea monitorului.
- Țineți produsul din partea de jos și reglați cu grijă înclinarea.

### 1.3.4 Sistemul de blocare antifurt

Un sistem de blocare antifurt vă permite să utilizați produsul în siguranță chiar și când vă aflați în spații publice. Forma și metoda de blocare a dispozitivului de blocare depind de producător. Pentru detalii, consultați ghidul utilizatorului, furnizat împreună cu dispozitivul de blocare antifurt. Dispozitivul de blocare este comercializat separat.



Culorile și formele pieselor pot diferi de cele afișate. Specificațiile pot fi modificate fără înștiințare, în scopul îmbunătățirii calității.

#### Pentru a bloca un dispozitiv de blocare antifurt:

- 1 Fixați cablul dispozitivului de blocare antifurt pe un obiect greu, cum ar fi un birou.
- 2 Treceți un capăt al cablului prin bucla de la celălalt capăt.
- 3 Introduceți dispozitivul de blocare în slotul de blocare antifurt din partea posterioară a produsului.
- 4 Blocați dispozitivul de blocare.

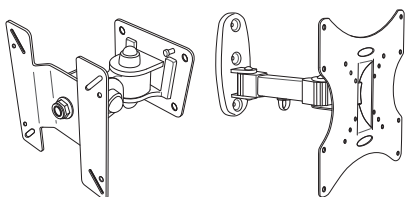


- Un dispozitiv de blocare antifurt poate fi achiziționat separat.

- Pentru detalii, consultați ghidul utilizatorului, furnizat împreună cu dispozitivul de blocare antifurt.
- Dispozitive de blocare antifurt pot fi achiziționate din magazine de electronice sau online.

### 1.3.5 Montarea suportului de perete

#### Instalarea kitului de montare pe perete



Kitul de montare pe perete vă permite să montați produsul pe perete.

Achiziționați un kit de montare pe perete compatibil pentru a-l utiliza cu produsul.

Pentru detalii cu privire la instalarea suportului de perete, consultați instrucțiunile furnizate împreună cu suportul de perete.

Vă recomandăm să contactați un tehnician pentru a vă ajuta la instalarea consolei suportului de perete.

Compania Samsung Electronics nu este responsabilă pentru avarierea produsului sau vătămarea dvs. sau a altor persoane în cazul în care alegeți să instalați personal suportul de perete.

#### Specificațiile kitului de montare pe perete (VESA)



Instalați suportul de perete pe un perete solid, perpendicular față de podea. Înainte de a fixa suportul de perete pe alte suprafețe decât cele din gips-carton,

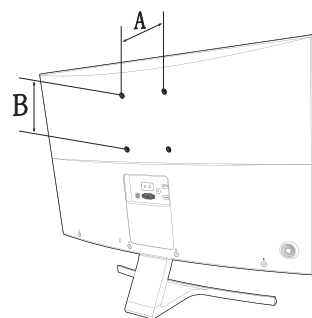
luați legătura cu cel mai apropiat distribuitor pentru informații suplimentare.

Dacă montați produsul pe un perete înclinat, produsul poate cădea și poate provoca vătămarea corporală gravă.

Kiturile Samsung de montare pe perete conțin un manual detaliat de instalare și sunt furnizate toate piesele necesare asamblării.



- Pentru suporturile de perete care nu respectă specificațiile standard VESA pentru șuruburi, lungimea șuruburilor poate fi diferită în funcție de specificațiile suportului de perete.
- Nu strângeți excesiv șuruburile. Strângerea excesivă poate provoca avarierea sau căderea produsului, ducând la vătămare corporală. Compania Samsung nu este răspunzătoare pentru acest tip de accidente.
- Compania Samsung nu este răspunzătoare pentru avarierea produsului sau pentru vătămarea corporală provocată de utilizarea unui suport de perete non-VESA sau a unui de proveniență nespecificată sau în cazul în care utilizatorul nu respectă instrucțiunile de instalare a produsului.
- Nu montați produsul înclinat cu mai mult de 15 grade.
- Pentru montarea produsului pe perete sunt necesare întotdeauna două persoane.
- Dimensiunile standard ale kiturilor de montare pe perete sunt afișate în tabelul de mai jos.



Unitate: mm

Nume model	Specificațiile găurii de șurub VESA (A * B) în milimetri	Șurub standard	Cantitate
SD590C	100 X 100	M4	4



Nu montați kitul de perete cu produsul pornit Acest lucru poate duce la vătămare corporală din cauza electrocutării.

## 2.1 Înainte de conectare

### 2.1.1 Verificări înainte de conectare

- Înainte de a conecta un dispozitiv sursă, citiți manualul utilizatorului, furnizat împreună cu dispozitivul sursă.  
Numărul și locațiile porturilor de pe dispozitivele sursă poate diferi de la un dispozitiv la altul.
- Nu conectați cablul de alimentare înainte de a realiza toate conexiunile.  
Cuplarea cablului de alimentare în timpul conectării poate deteriora produsul.
- Verificați tipurile de porturi din partea posterioară a produsului pe care doriți să-l conectați.

## 2.2 Conectarea și utilizarea unui PC

### 2.2.1 Conectarea la un PC

- Selectați o metodă de conectare adecvată pentru PC-ul dvs.

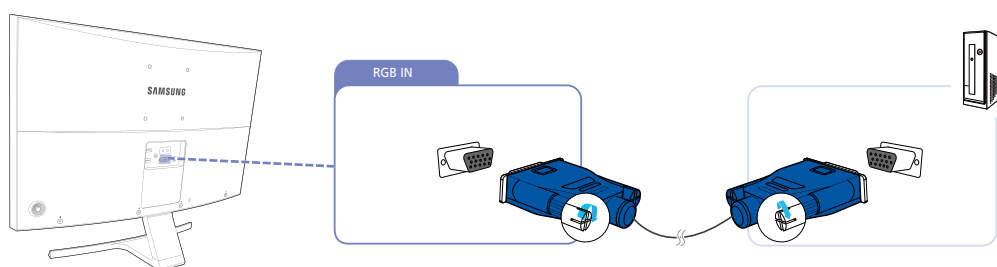


Conectarea pieselor poate diferi de la un produs la altul.

#### Conexiunea prin cablu D-SUB (tip analogic)



Nu conectați cablul de alimentare înainte de a conecta toate celelalte cabluri. Asigurați-vă că ați conectat un dispozitiv sursă înainte de a conecta cablul de alimentare.

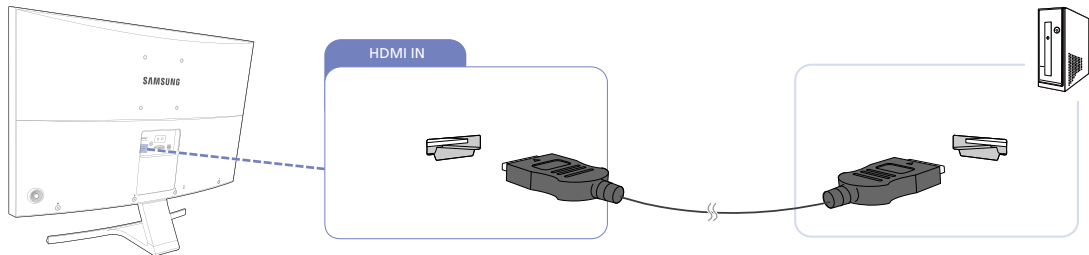


- 1 Conectați cablul D-SUB la portul [RGB IN] din partea din spate a produsului și portul RGB al PC-ului.
- 2 Conectați adaptorul de alimentare c.c. la produs și la o priză. Apoi, activați comutatorul de alimentare de pe PC. (Pentru detalii, consultați "2.2.2 Conectarea alimentării".)
- 3 Schimbați sursa de intrare în **Analog** apăsând butonul JOG în SUS/JOS, când sursa de intrare nu este setată.

## Conectarea utilizând un cablu HDMI



Nu conectați cablul de alimentare înainte de a conecta toate celelalte cabluri. Asigurați-vă că ați conectat un dispozitiv sursă înainte de a conecta cablul de alimentare.

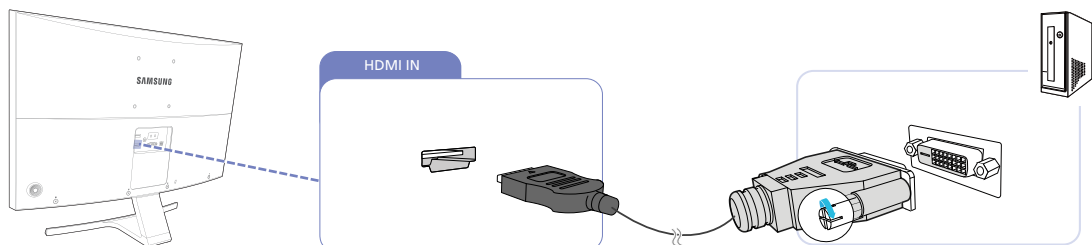


- 1 Conectați cablul HDMI la portul [HDMI IN] din partea din spate a produsului și portul HDMI al PC-ului.
- 2 Conectați adaptorul de alimentare c.c. la produs și la o priză. Apoi, activați comutatorul de alimentare de pe PC. (Pentru detalii, consultați "2.2.2 Conectarea alimentării".)
- 3 Schimbați sursa de intrare în **HDMI** apăsând butonul JOG în SUS/JOS, când sursa de intrare nu este setată.

## Conectarea utilizând un cablu HDMI - DVI



Nu conectați cablul de alimentare înainte de a conecta toate celelalte cabluri. Asigurați-vă că ați conectat un dispozitiv sursă înainte de a conecta cablul de alimentare.

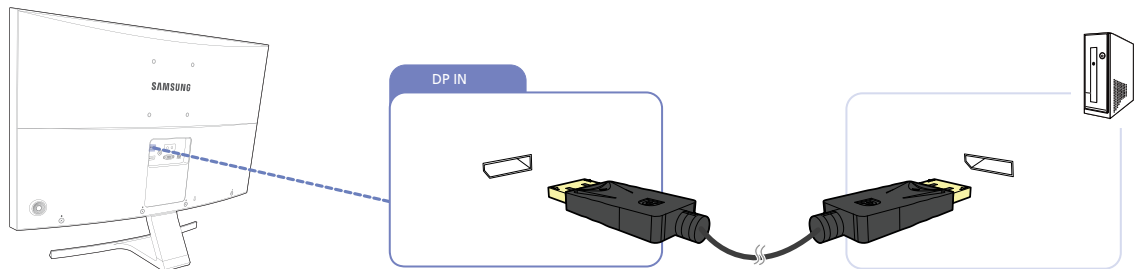


- 1 Conectați cablul HDMI-DVI la portul [HDMI IN] din partea din spate a produsului și portul DVI al PC-ului.
- 2 Conectați adaptorul de alimentare c.c. la produs și la o priză. Apoi, activați comutatorul de alimentare de pe PC. (Pentru detalii, consultați "2.2.2 Conectarea alimentării".)
- 3 Schimbați sursa de intrare în **HDMI** apăsând butonul JOG în SUS/JOS, când sursa de intrare nu este setată.

## Conectarea prin cablu DP



- Nu conectați cablul de alimentare înainte de a conecta toate celelalte cabluri. Asigurați-vă că ați conectat un dispozitiv sursă înainte de a conecta cablul de alimentare.
- Se recomandă un cablu DP cu o lungime mai mică de 1,5 m. Utilizarea unui cablu mai lung de 1,5 m poate afecta calitatea imaginii.

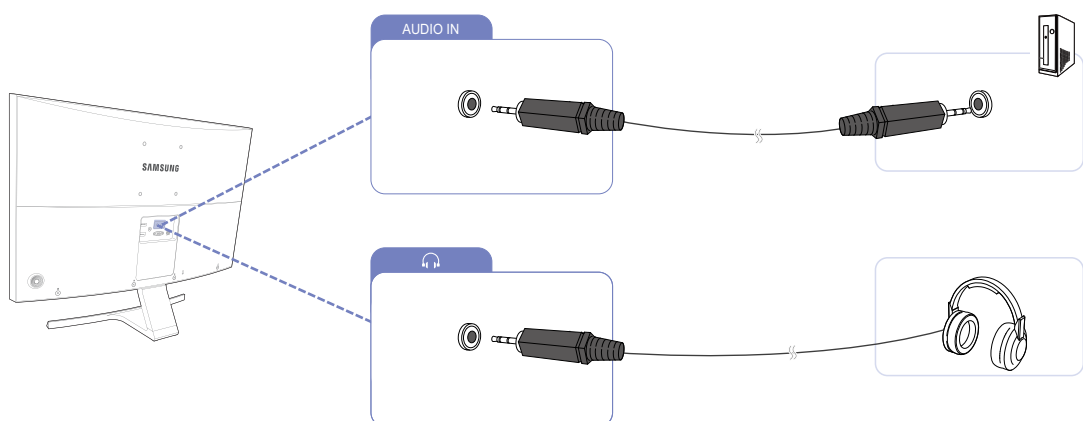


- 1 Conectați cablul DP la portul [DP IN] din partea din spate a produsului și portul DP al PC-ului.
- 2 Conectați adaptorul de alimentare c.c. la produs și la o priză. Apoi, activați comutatorul de alimentare de pe PC. (Pentru detalii, consultați "2.2.2 Conectarea alimentării".)
- 3 Schimbați sursa de intrare în **DisplayPort** apăsând butonul JOG în SUS/JOS, când sursa de intrare nu este setată.

## Conectarea la căști sau boxe



- Nu conectați cablul de alimentare înainte de a conecta toate celelalte cabluri. Asigurați-vă că ați conectat un dispozitiv sursă înainte de a conecta cablul de alimentare.



- 1 Conectați un dispozitiv cu ieșire audio cum ar fi căștile la portul [🎧] de pe produs.

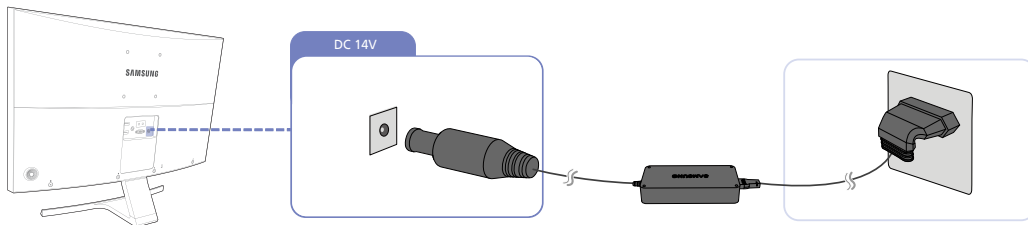
### 2.2.2 Conectarea alimentării



- Conectarea pieselor poate diferi de la un produs la altul.
- Aspectul exterior poate fi diferit în funcție de produs.

#### Alimentarea cu energie utilizând adaptorul de alimentare c.c. detașabil

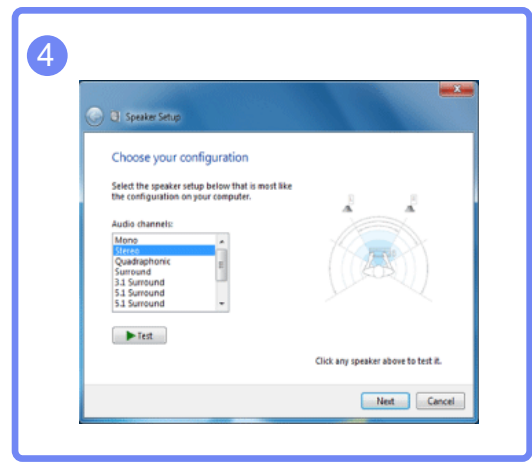
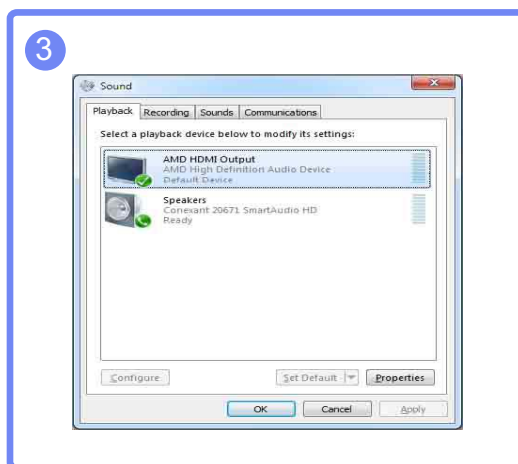
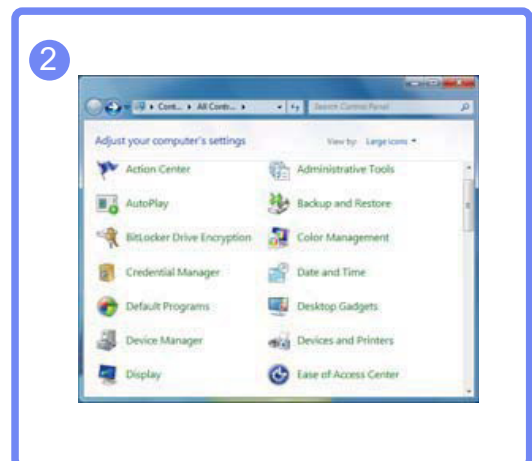
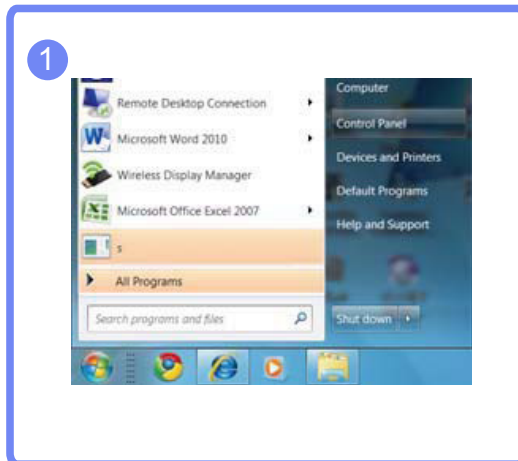
- 1 Conectați cablul de alimentare la adaptorul c.c.
- 2 Apoi conectați adaptorul de alimentare DC la portul [DC 14V] din partea din spate a produsului.
- 3 Apoi, conectați cablul de alimentare la priză.



Tensiunea de intrare este comutată automat.

## Modificarea setărilor de sunet în Windows

Panou de control → Audio → Difuzoare → Setări difuzoare



## Dacă utilizați două sau mai multe monitoare

Când două sau mai multe monitoare sunt conectate la PC-ul dvs., configurați setările conform indicațiilor următoare pentru a putea utiliza difuzoarele de la oricare dintre monitoarele conectate.

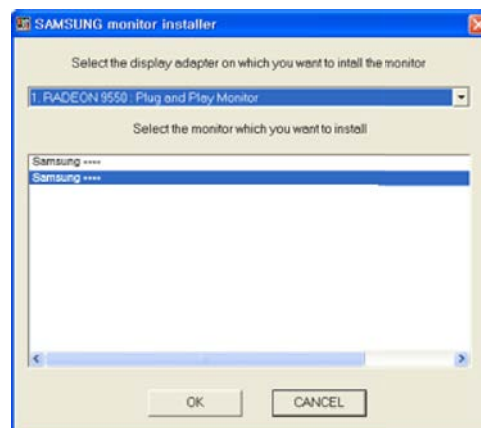
- 1 Verificați dacă cablul este conectat corespunzător între produs și PC și dacă conectorii sunt bine fixați. (consultați "2.2 Conectarea și utilizarea unui PC")
- 2 Pentru un monitor conectat prin **HDMI**, setați **PC/AV Mode** la **PC** sau **AV**. (consultați "6.4 PC/AV Mode")
- 3 Conectați un distribuitor pentru căști la portul AUDIO OUT al PC-ului dvs. Apoi, conectați distribuitorul pentru căști la fiecare monitor prin cabluri stereo.

### 2.2.3 Instalarea driverului



- Puteți seta valorile optime pentru rezoluție și frecvență pentru acest produs prin instalarea driverelor corespunzătoare acestui produs.
- Un driver de instalare este inclus pe CD-ul furnizat cu produsul.
- Dacă fișierul furnizat nu poate fi accesat, vizitați pagina principală Samsung (<http://www.samsung.com/>) și descărcați fișierul.

- 1 Introduceți CD-ul cu manualul de utilizare, furnizat cu produsul, în unitatea CD-ROM.
- 2 Dați clic pe "Windows Driver".
- 3 Urmați instrucțiunile de pe ecran pentru a efectua instalarea.
- 4 Selectați modelul produsului dvs. din lista de modele.

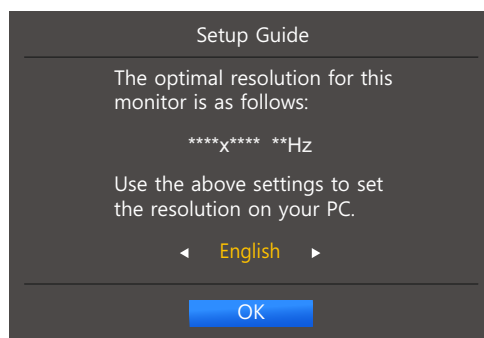


- 5 Accesați Proprietăți monitor și verificați dacă rezoluția și rata de reîmprospătare sunt adecvate. Pentru detalii suplimentare, consultați manualul sistemului de operare Windows.

### 2.2.4 Setarea rezoluției optime

La prima pornire a produsului după achiziționare, va apărea un mesaj de informare cu privire la setarea rezoluției optime.

Selectați o limbă de pe produs și schimbați rezoluția PC-ului dvs. la setarea optimă.



- 1 Selectați o limbă apăsând butonul JOG la STÂNGA/DREAPTA. Apoi, apăsați butonul JOG.
- 2 Pentru a ascunde mesajul informativ, apăsați butonul JOG.



- Dacă nu a fost selectată rezoluția optimă, mesajul va apărea de maxim trei ori la un moment dat, chiar dacă produsul este oprit și repornit din nou.
- Rezoluția optimă poate fi selectată și în **Panou de control** din PC-ul dvs.

## Configurarea ecranului

Configurați setările ecranului, cum ar fi luminozitatea.

Este furnizată o descriere detaliată a fiecărei funcții. Pentru detalii, consultați produsul primit.

### 3.1 Brightness

Reglați luminozitatea generală a imaginii. (Interval: 0~100)

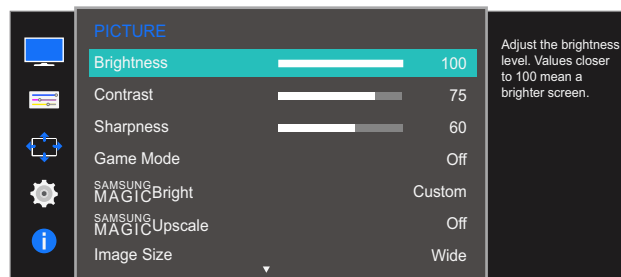
O valoare mai mare va face imaginea să apară mai luminoasă.



- Acest meniu nu este disponibil atunci când **SAMSUNG MAGICBright** este setat pe modul **Dynamic Contrast**.
- Această opțiune nu este disponibilă când este activat **Eco Saving**.
- Funcțiile disponibile pe monitor pot diferi în funcție de model. Consultați produsul actual.

#### 3.1.1 Configurarea setării Brightness

- 1 Când apare Ghidul tastelor funcționale, selectați [F4], apăsând butonul JOG în SUS. Apoi, apăsați butonul JOG.
- 2 Treceți la **PICTURE** apăsând butonul JOG în SUS/JOS și apoi apăsați apoi butonul JOG.
- 3 Treceți la **Brightness** apăsând butonul JOG în SUS/JOS și apoi apăsați apoi butonul JOG.



- 4 Reglați setarea **Brightness** apăsând butonul JOG în STÂNGA/DREAPTA.
- 5 Opțiunea selectată va fi aplicată.

## 3.2 Contrast

Reglați contrastul dintre obiecte și fundal. (Interval: 0~100)

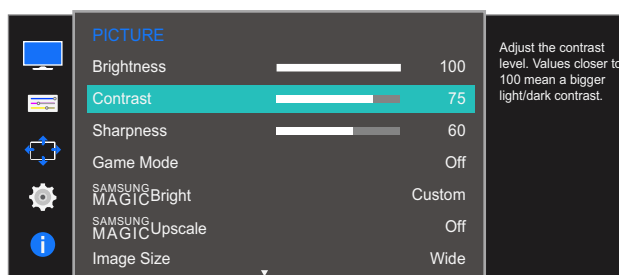
O valoare mai mare va crește contrastul pentru a face obiectul să apară mai clar.



- Această opțiune nu este disponibilă atunci când **SAMSUNG MAGICBright** este în modurile **Cinema** sau **Dynamic Contrast**.
- Această opțiune nu este disponibilă când este activat **Game Mode**.
- Funcțiile disponibile pe monitor pot diferi în funcție de model. Consultați produsul actual.

### 3.2.1 Configurarea Contrast

- 1 Când apare Ghidul tastelor funcționale, selectați [F4], apăsând butonul JOG în SUS. Apoi, apăsați butonul JOG.
- 2 Treceți la **PICTURE** apăsând butonul JOG în SUS/JOS și apoi apăsați apoi butonul JOG.
- 3 Treceți la **Contrast** apăsând butonul JOG în SUS/JOS și apoi apăsați apoi butonul JOG.



- 4 Reglați setarea **Contrast** apăsând butonul JOG în STÂNGA/DREAPTA.
- 5 Opțiunea selectată va fi aplicată.

### 3.3 Sharpness

Faceți conturul obiectelor mai clar sau mai neclar. (Interval: 0~100)

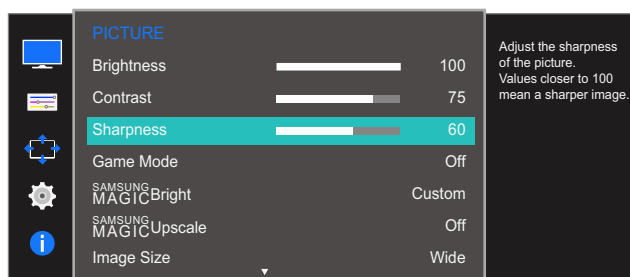
O valoare mai mare va face conturul obiectelor mai clar.



- Această opțiune nu este disponibilă atunci când **SAMSUNG MAGICBright** este în modurile **Cinema** sau **Dynamic Contrast**.
- Acest meniu nu este disponibil atunci când **SAMSUNG MAGICUpscale** este în **Mode1** sau **Mode2**.
- Această opțiune nu este disponibilă când este activat **Game Mode**.
- Funcțiile disponibile pe monitor pot diferi în funcție de model. Consultați produsul actual.

#### 3.3.1 Configurarea Sharpness

- 1 Când apare Ghidul tastelor funcționale, selectați [F4], apăsând butonul JOG în SUS. Apoi, apăsați butonul JOG.
- 2 Treceți la **PICTURE** apăsând butonul JOG în SUS/JOS și apoi apăsați apoi butonul JOG.
- 3 Treceți la **Sharpness** apăsând butonul JOG în SUS/JOS și apoi apăsați apoi butonul JOG.



- 4 Reglați setarea **Sharpness** apăsând butonul JOG în STÂNGA/DREAPTA.
- 5 Opțiunea selectată va fi aplicată.

## 3.4 Game Mode

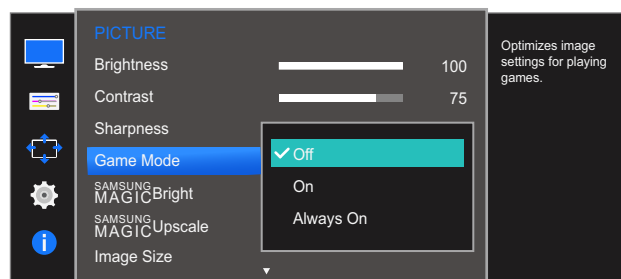
Configurați setările ecranului produsului pentru modul jocuri. Utilizați această caracteristică atunci când jucați jocuri pe un PC sau când este conectată o consolă pentru precum PlayStation™ sau Xbox™.



Funcțiile disponibile pe monitor pot diferi în funcție de model. Consultați produsul actual.

### 3.4.1 Configurarea Game Mode

- 1 Când apare Ghidul tastelor funcționale, selectați [F4], apăsând butonul JOG în SUS. Apoi, apăsați butonul JOG.
- 2 Treceți la **PICTURE** apăsând butonul JOG în SUS/JOS și apoi apăsați apoi butonul JOG.
- 3 Treceți la **Game Mode** apăsând butonul JOG în SUS/JOS și apoi apăsați apoi butonul JOG. Va apărea următorul ecran.



- 4 Treceți la opțiunea dorită apăsând butonul JOG în SUS/JOS și apoi apăsați apoi butonul JOG.
- 5 Opțiunea selectată va fi aplicată.



- Când monitorul se oprește, este activat modul de economisire a energiei sau este modificată sursa de intrare, **Game Mode** este comutat la **Off**, chiar dacă este setat la **On**.
- Dacă doriți să păstrați **Game Mode** activat tot timpul, selectați **Always On**.

## 3.5 SAMSUNG MAGIC Bright

Acest meniu asigură o calitate optimă a imaginii, adecvată mediului în care va fi utilizat produsul.

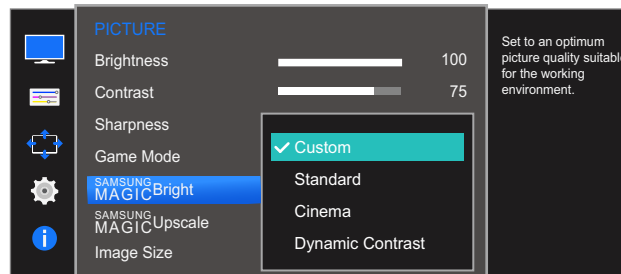


- Această opțiune nu este disponibilă când este activat **Eco Saving**.
- Această opțiune nu este disponibilă când este activat **Game Mode**.
- Funcțiile disponibile pe monitor pot diferi în funcție de model. Consultați produsul actual.

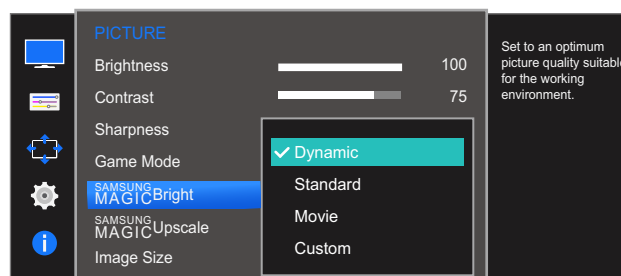
Puteți personaliza luminozitatea în funcție de preferințele dvs.

### 3.5.1 Configurarea SAMSUNG MAGIC Bright

- 1 Când apare Ghidul tastelor funcționale, selectați [F4], apăsând butonul JOG în SUS. Apoi, apăsați butonul JOG.
- 2 Treceți la **PICTURE** apăsând butonul JOG în SUS/JOS și apoi apăsați apoi butonul JOG.
- 3 Treceți la **SAMSUNG MAGIC Bright** apăsând butonul JOG în SUS/JOS și apoi apăsați apoi butonul JOG. Va apărea următorul ecran.



- **Custom:** Particularizați contrastul și luminozitatea, după cum este necesar.
- **Standard:** Obțineți o calitate a imaginii potrivite pentru editarea de documente sau pentru utilizarea Internetului.
- **Cinema:** Obțineți o luminozitate și o claritate a televizorului potrivită pentru a vă bucura de conținut video și DVD.
- **Dynamic Contrast:** Obțineți o luminozitate echilibrată prin reglarea automată a contrastului.



Când intrarea externă este conectată prin HDMI sau DP și **PC/AV Mode** este setat la **AV**,

**SAMSUNG MAGIC Bright** are patru setări automate pentru imagine (**Dynamic**, **Standard**, **Movie** și **Custom**),

care sunt presetate din fabrică. Puteți opta pentru oricare dintre setările **Dynamic**, **Standard**, **Movie** și **Custom**. Selectați opțiunea **Custom** pentru a utiliza setările dvs. personalizate.

- **Dynamic:** Selectați acest mod pentru a obține o imagine cu definiția mai bună decât în modul **Standard**.
  - **Standard:** Selectați acest mod pentru a obține o imagine cu definiția mai bună decât în modul **Standard**. Selectați acest mod atunci când camera este luminoasă.
  - **Movie:** Această setare oferă și o bună definiție a imaginii. Selectați acest mod atunci când camera este întunecoasă.
  - **Custom:** Astfel veți economisi energie și nu vă veți mai obosi ochii.
- 4 Treceți la opțiunea dorită apăsând butonul JOG în SUS/JOS și apoi apăsați apoi butonul JOG.
  - 5 Opțiunea selectată va fi aplicată.

## 3.6 SAMSUNG MAGIC Upscale

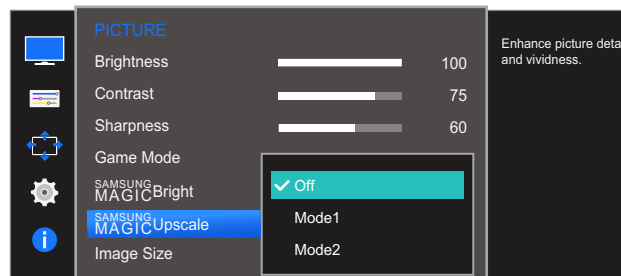
Funcția **SAMSUNG MAGIC Upscale** poate extinde nivelurile de detaliu și culorile vii ale imaginii.



- Funcția are efecte evidente asupra imaginilor cu rezoluție scăzută.
- Această opțiune nu este disponibilă atunci când **SAMSUNG MAGIC Bright** este în modul **Cinema** sau **Dynamic Contrast**.
- Această opțiune nu este disponibilă când este activat **Game Mode**.
- Funcțiile disponibile pe monitor pot diferi în funcție de model. Consultați produsul actual.

### 3.6.1 Configurarea SAMSUNG MAGIC Upscale

- 1 Când apare Ghidul tastelor funcționale, selectați [F4], apăsând butonul JOG în SUS. Apoi, apăsați butonul JOG.
- 2 Treceți la **PICTURE** apăsând butonul JOG în SUS/JOS și apoi apăsați apoi butonul JOG.
- 3 Treceți la **SAMSUNG MAGIC Upscale** apăsând butonul JOG în SUS/JOS și apoi apăsați apoi butonul JOG. Va apărea următorul ecran.



În comparație cu **Mode1**, **Mode2** are un efect mai puternic.

- 4 Treceți la opțiunea dorită apăsând butonul JOG în SUS/JOS și apoi apăsați apoi butonul JOG.
- 5 Opțiunea selectată va fi aplicată.


## 3.7 Image Size

Modificați dimensiunea imaginii.

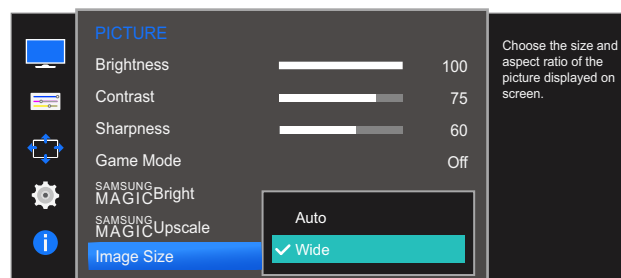


Funțiile disponibile pe monitor pot diferi în funcție de model. Consultați produsul actual.

### 3.7.1 Modificarea opțiunii Image Size

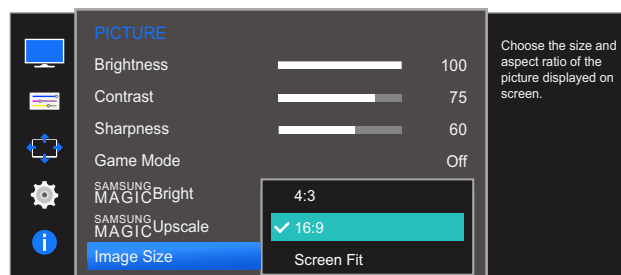
- 1 Când apare Ghidul tastelor funcționale, selectați , apăsând butonul JOG în SUS. Apoi, apăsați butonul JOG.
- 2 Treceți la **PICTURE** apăsând butonul JOG în SUS/JOS și apoi apăsați apoi butonul JOG.
- 3 Treceți la **Image Size** apăsând butonul JOG în SUS/JOS și apoi apăsați apoi butonul JOG. Va apărea următorul ecran.

În modul **PC**



- **Auto:** Afișați imaginea în funcție de raportul de aspect al sursei de intrare.
- **Wide:** Afișați imaginea în ecranul complet indiferent de raportul de aspect al sursei de intrare.

În modul **AV**



- **4:3:** Afișați imaginea cu un raport de aspect de 4:3. Adecvat pentru videoclipuri și difuzările standard.
- **16:9:** Afișați imaginea cu un raport de aspect de 16:9.
- **Screen Fit:** Afișați imaginea cu raportul de aspect original, fără decupare.



- Dimensiunea ecranului poate fi modificată dacă sunt întrunite condițiile de mai jos.
- Este posibil ca funcția să nu fie disponibilă, în funcție de porturile de care dispune produsul.

- Există un dispozitiv de ieșire digital conectat prin intermediul unui cablu HDMI.
  - Există un dispozitiv de ieșire digital conectat prin intermediul unui cablu DP.
  - Semnalul de intrare este 480p, 576p, 720p sau 1080p și monitorul poate reda în mod normal (nu toate modelele acceptă toate aceste semnale.).
  - Aceasta poate fi setată numai când intrarea externă este conectată prin HDMI, DP și **PC/AV Mode** este setat la **AV**.
- 4 Treceți la opțiunea dorită apăsând butonul JOG în SUS/JOS și apoi apăsați apoi butonul JOG.
  - 5 Opțiunea selectată va fi aplicată.

## 3.8 HDMI Black Level

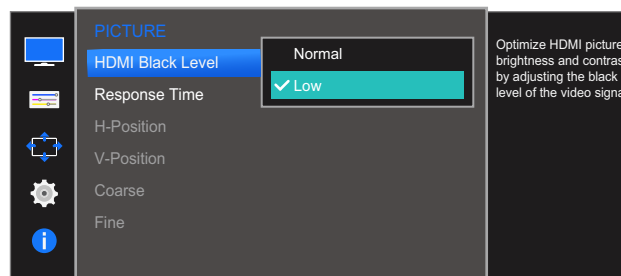
Dacă la produs este conectat un player DVD sau un set-top box prin HDMI, este posibil să sesizați o deteriorare a calității imaginii (reducere a contrastului/deteriorare a culorilor, nivel de negru etc.), în funcție de dispozitivul sursă conectat. Într-un astfel de caz, puteți utiliza opțiunea **HDMI Black Level** pentru reglarea calității imaginii. În acest caz, corectați calitatea degradată a imaginii utilizând **HDMI Black Level**.



- Această funcție este disponibilă numai în modul **HDMI**.
- Funcțiile disponibile pe monitor pot diferi în funcție de model. Consultați produsul actual.

### 3.8.1 Configurarea setărilor HDMI Black Level

- 1 Când apare Ghidul tastelor funcționale, selectați [F4], apăsând butonul JOG în SUS. Apoi, apăsați butonul JOG.
- 2 Treceți la **PICTURE** apăsând butonul JOG în SUS/JOS și apoi apăsați apoi butonul JOG.
- 3 Treceți la **HDMI Black Level** apăsând butonul JOG în SUS/JOS și apoi apăsați apoi butonul JOG. Va apărea următorul ecran.



- **Normal**: Selectați acest mod când nu există deteriorări ale raportului de contrast.
  - **Low**: Selectați acest mod pentru a reduce nivelul de negru și a crește nivelul de alb când există deteriorări ale raportului de contrast.
- 4 Treceți la opțiunea dorită apăsând butonul JOG în SUS/JOS și apoi apăsați apoi butonul JOG.
  - 5 Opțiunea selectată va fi aplicată.



- **HDMI Black Level** ar putea fi incompatibil cu unele dispozitive sursă.

## 3.9 Response Time

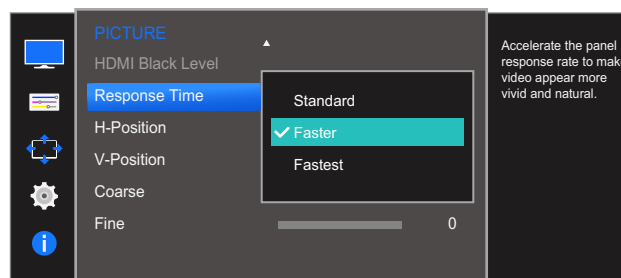
Creșteți timpul de răspuns pentru a face videoclipurile mai vii și mai naturale.



- Cea mai bună soluție este să setați **Response Time** pe **Standard** sau **Faster** atunci când nu vizionați un film.
- Funcțiile disponibile pe monitor pot diferi în funcție de model. Consultați produsul actual.

### 3.9.1 Configurarea Response Time

- 1 Când apare Ghidul tastelor funcționale, selectați [F4], apăsând butonul JOG în SUS. Apoi, apăsați butonul JOG.
- 2 Treceți la **PICTURE** apăsând butonul JOG în SUS/JOS și apoi apăsați apoi butonul JOG.
- 3 Treceți la **Response Time** apăsând butonul JOG în SUS/JOS și apoi apăsați apoi butonul JOG. Va apărea următorul ecran.



- 4 Treceți la opțiunea dorită apăsând butonul JOG în SUS/JOS și apoi apăsați apoi butonul JOG.
- 5 Opțiunea selectată va fi aplicată.

## 3.10 H-Position & V-Position

**H-Position:** Deplasați ecranul către stânga sau către dreapta.

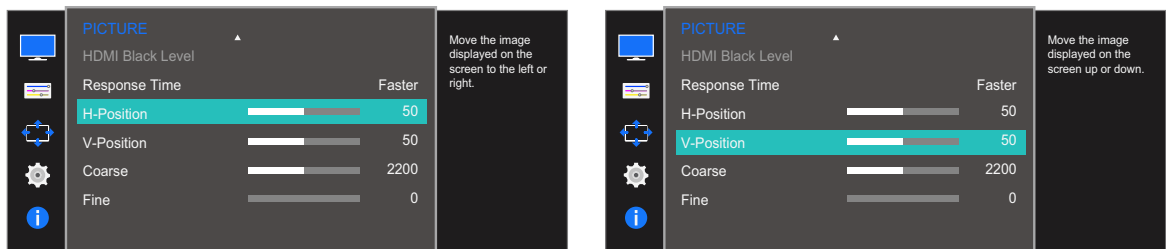
**V-Position:** Deplasați ecranul în sus sau în jos.



- Disponibilă doar în modul **Analog**.
- Acest meniu este disponibil numai atunci când **Image Size** este setat la **Screen Fit** în modul **AV**. Când semnalul are 480P, 576P, 720P sau 1080P în modul **AV** și monitorul poate reda în mod normal, selectați **Screen Fit** pentru a regla poziția orizontală în 0-6 niveluri.
- Funcțiile disponibile pe monitor pot diferi în funcție de model. Consultați produsul actual.

### 3.10.1 Configurarea H-Position & V-Position

- 1 Când apare Ghidul tastelor funcționale, selectați [F4], apăsând butonul JOG în SUS. Apoi, apăsați butonul JOG.
- 2 Treceți la **PICTURE** apăsând butonul JOG în SUS/JOS și apoi apăsați apoi butonul JOG.
- 3 Treceți la **H-Position** sau la **V-Position** apăsând butonul JOG în SUS/JOS și apoi apăsați butonul JOG.



- 4 Reglați setarea **H-Position** sau **V-Position** apăsând butonul JOG la STÂNGA/DREAPTA și apoi apăsați butonul JOG.
- 5 Opțiunea selectată va fi aplicată.

## 3.11 Coarse

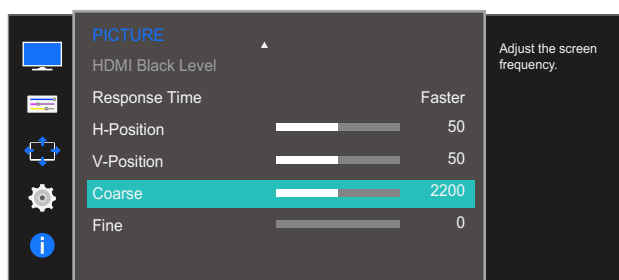
Reglați frecvența ecranului.



- Disponibilă doar în modul **Analog**.
- Funcțiile disponibile pe monitor pot diferi în funcție de model. Consultați produsul actual.

### 3.11.1 Reglarea Coarse

- 1 Când apare Ghidul tastelor funcționale, selectați [F4], apăsând butonul JOG în SUS. Apoi, apăsați butonul JOG.
- 2 Treceți la **PICTURE** apăsând butonul JOG în SUS/JOS și apoi apăsați apoi butonul JOG.
- 3 Treceți la **Coarse** apăsând butonul JOG în SUS/JOS și apoi apăsați apoi butonul JOG.



- 4 Reglați setarea **Coarse** apăsând butonul JOG în STÂNGA/DREAPTA.
- 5 Opțiunea selectată va fi aplicată.

## 3.12 Fine

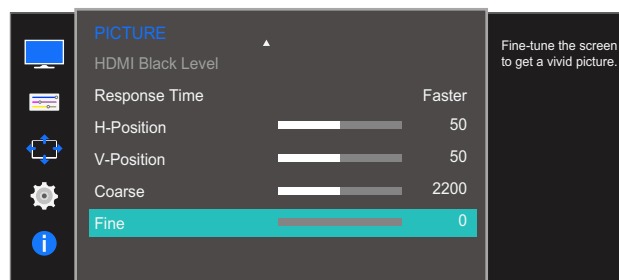
Efectuați o reglare fină a ecranului pentru a obține o imagine vie.



- Disponibilă doar în modul **Analog**.
- Funcțiile disponibile pe monitor pot diferi în funcție de model. Consultați produsul actual.

### 3.12.1 Reglarea Fine

- 1 Când apare Ghidul tastelor funcționale, selectați [F4], apăsând butonul JOG în SUS. Apoi, apăsați butonul JOG.
- 2 Treceți la **PICTURE** apăsând butonul JOG în SUS/JOS și apoi apăsați apoi butonul JOG.
- 3 Treceți la **Fine** apăsând butonul JOG în SUS/JOS și apoi apăsați apoi butonul JOG.



- 4 Reglați setarea **Fine** apăsând butonul JOG în STÂNGA/DREAPTA.
- 5 Opțiunea selectată va fi aplicată.

## Configurarea nuanței

Este furnizată o descriere detaliată a fiecărei funcții. Pentru detalii, consultați produsul primit.

Modificați nuanța ecranului. Acest meniu nu este disponibil atunci când **SAMSUNG MAGICBright** este setat pe modul **Cinema** sau **Dynamic Contrast**. Această opțiune nu este disponibilă când este activat **Game Mode**.

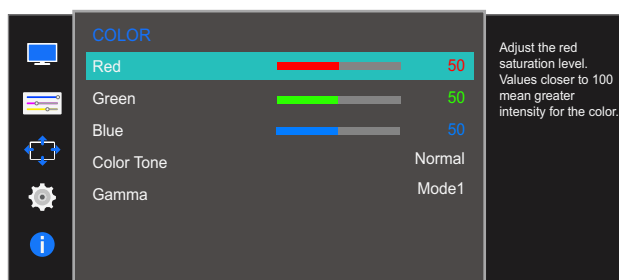
### 4.1 Red

Modificați valoarea culorii roșii a imaginii. (Interval: 0~100)

O valoare mai mare va crește intensitatea culorii.

#### 4.1.1 Configurarea culorii Red

- 1 Când apare Ghidul tastelor funcționale, selectați [F4], apăsând butonul JOG în SUS. Apoi, apăsați butonul JOG.
- 2 Treceți la **COLOR** apăsând butonul JOG în SUS/JOS și apoi apăsați apoi butonul JOG.
- 3 Treceți la **Red** apăsând butonul JOG în SUS/JOS și apoi apăsați apoi butonul JOG.



- 4 Reglați setarea **Red** apăsând butonul JOG în STÂNGA/DREAPTA.
- 5 Opțiunea selectată va fi aplicată.

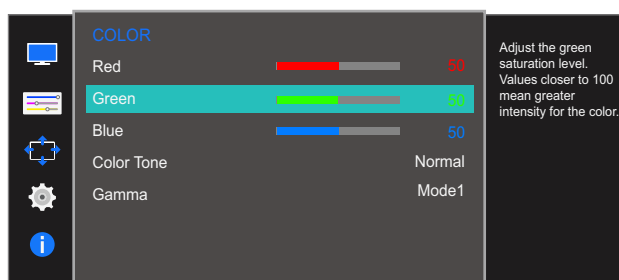
## 4.2 Green

Modificați valoarea culorii verde a imaginii. (Interval: 0~100)

O valoare mai mare va crește intensitatea culorii.

### 4.2.1 Configurarea Green

- 1 Când apare Ghidul tastelor funcționale, selectați [F10], apăsând butonul JOG în SUS. Apoi, apăsați butonul JOG.
- 2 Treceți la **COLOR** apăsând butonul JOG în SUS/JOS și apoi apăsați apoi butonul JOG.
- 3 Treceți la **Green** apăsând butonul JOG în SUS/JOS și apoi apăsați apoi butonul JOG.



- 4 Reglați setarea **Green** apăsând butonul JOG în STÂNGA/DREAPTA.
- 5 Opțiunea selectată va fi aplicată.

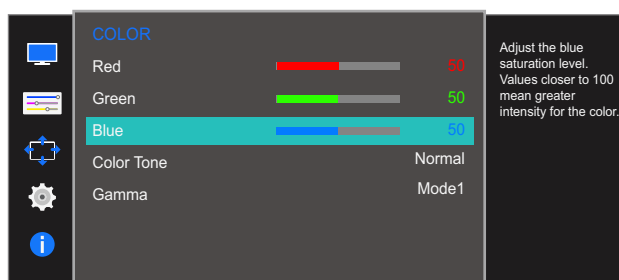
## 4.3 Blue

Modificați valoarea culorii albastru a imaginii. (Interval: 0~100)

O valoare mai mare va crește intensitatea culorii.

### 4.3.1 Configurarea Blue

- 1 Când apare Ghidul tastelor funcționale, selectați [F4], apăsând butonul JOG în SUS. Apoi, apăsați butonul JOG.
- 2 Treceți la **COLOR** apăsând butonul JOG în SUS/JOS și apoi apăsați apoi butonul JOG.
- 3 Treceți la **Blue** apăsând butonul JOG în SUS/JOS și apoi apăsați apoi butonul JOG.



- 4 Reglați setarea **Blue** apăsând butonul JOG în STÂNGA/DREAPTA.
- 5 Opțiunea selectată va fi aplicată.

## 4.4 Color Tone

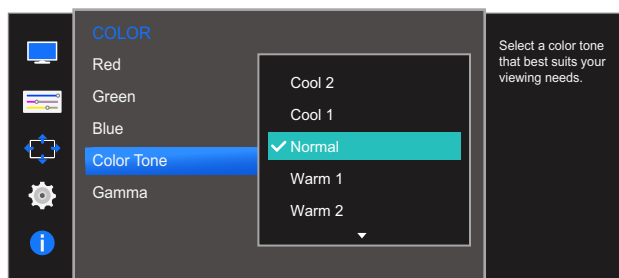
Reglați tonul general al culorilor din imagine.



Funcțiile disponibile pe monitor pot diferi în funcție de model. Consultați produsul actual.

### 4.4.1 Configurarea setărilor Color Tone

- 1 Când apare Ghidul tastelor funcționale, selectați [F4], apăsând butonul JOG în SUS. Apoi, apăsați butonul JOG.
- 2 Treceți la **COLOR** apăsând butonul JOG în SUS/JOS și apoi apăsați apoi butonul JOG.
- 3 Treceți la **Color Tone** apăsând butonul JOG în SUS/JOS și apoi apăsați apoi butonul JOG. Va apărea următorul ecran.



- **Cool 2**: Modificați temperatura culorii pentru a fi mai rece decât **Cool 1**.
- **Cool 1**: Modificați temperatura culorii pentru a fi mai rece decât în modul **Normal**.
- **Normal**: Afișează tonurile standard de culori.
- **Warm 1**: Modificați temperatura culorii pentru a fi mai caldă decât în modul **Normal**.
- **Warm 2**: Modificați temperatura culorii pentru a fi mai caldă decât **Warm 1**.
- **Custom**: Particularizați tonurile de culori.



Când intrarea externă este conectată prin HDMI, DP și **PC/AV Mode** este setat la **AV**, **Color Tone** are patru setări pentru temperatura de culoare (**Cool**, **Normal**, **Warm** și **Custom**).

- 4 Treceți la opțiunea dorită apăsând butonul JOG în SUS/JOS și apoi apăsați apoi butonul JOG.
- 5 Opțiunea selectată va fi aplicată.

## 4.5 Gamma

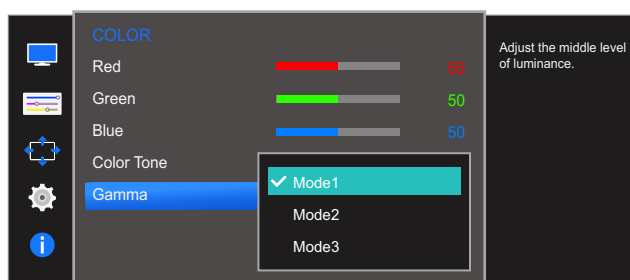
Reglați luminozitatea de gamă medie (Gamma) a imaginii.



Funcțiile disponibile pe monitor pot diferi în funcție de model. Consultați produsul actual.

### 4.5.1 Configurarea Gamma

- 1 Când apare Ghidul tastelor funcționale, selectați [F4], apăsând butonul JOG în SUS. Apoi, apăsați butonul JOG.
- 2 Treceți la **COLOR** apăsând butonul JOG în SUS/JOS și apoi apăsați apoi butonul JOG.
- 3 Treceți la **Gamma** apăsând butonul JOG în SUS/JOS și apoi apăsați apoi butonul JOG. Va apărea următorul ecran.



- 4 Treceți la opțiunea dorită apăsând butonul JOG în SUS/JOS și apoi apăsați apoi butonul JOG.
- 5 Opțiunea selectată va fi aplicată.

## Utilizarea afișajului de pe ecran (OSD)

Este furnizată o descriere detaliată a fiecărei funcții. Pentru detalii, consultați produsul primit.

### 5.1 Language

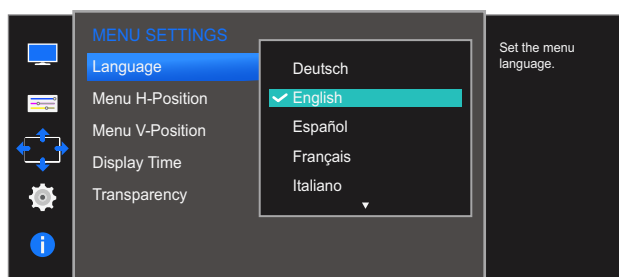
Setați limba meniului.



- O modificare a setării pentru limbă va fi aplicată numai meniului afișat pe ecran.
- Aceasta nu va fi aplicată altor funcții de pe PC-ul dvs.

#### 5.1.1 Configurarea Language

- 1 Când apare Ghidul tastelor funcționale, selectați [F4], apăsând butonul JOG în SUS. Apoi, apăsați butonul JOG.
- 2 Treceți la **MENU SETTINGS** apăsând butonul JOG în SUS/JOS și apoi apăsați apoi butonul JOG.
- 3 Treceți la **Language** apăsând butonul JOG în SUS/JOS și apoi apăsați apoi butonul JOG. Va apărea următorul ecran.



- 4 Treceți la opțiunea dorită apăsând butonul JOG în SUS/JOS și apoi apăsați apoi butonul JOG.
- 5 Opțiunea selectată va fi aplicată.

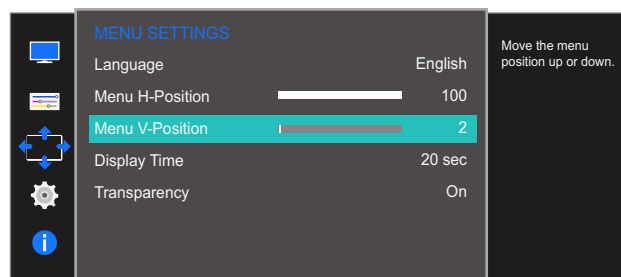
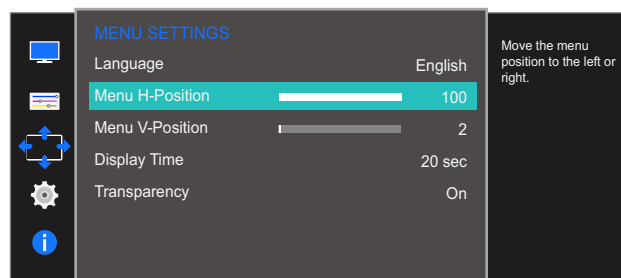
## 5.2 Menu H-Position & Menu V-Position

**Menu H-Position:** Deplasați poziția meniului către stânga sau către dreapta.

**Menu V-Position:** Deplasați poziția meniului în sus sau în jos.

### 5.2.1 Configurarea Menu H-Position & Menu V-Position

- 1 Când apare Ghidul tastelor funcționale, selectați [F4], apăsând butonul JOG în SUS. Apoi, apăsați butonul JOG.
- 2 Treceți la **MENU SETTINGS** apăsând butonul JOG în SUS/JOS și apoi apăsați apoi butonul JOG.
- 3 Treceți la **Menu H-Position** sau la **Menu V-Position** apăsând butonul JOG în SUS/JOS și apoi apăsați butonul JOG.



- 4 Reglați setarea **Menu H-Position** sau **Menu V-Position** apăsând butonul JOG la STÂNGA/DREAPTA și apoi apăsați butonul JOG.
- 5 Opțiunea selectată va fi aplicată.

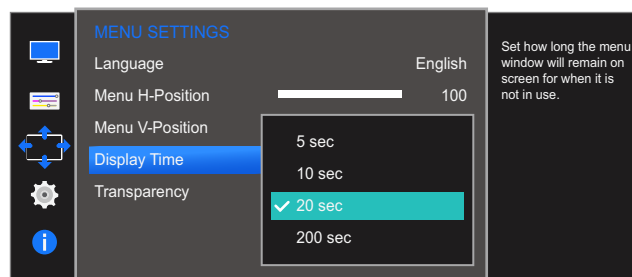
## 5.3 Display Time

Setați meniul pe ecran (OSD) să dispară automat dacă meniul nu este utilizat un interval de timp specificat.

**Display Time** poate fi utilizat pentru a specifica intervalul de timp după care doriți să dispară meniul OSD.

### 5.3.1 Configurarea Display Time

- 1 Când apare Ghidul tastelor funcționale, selectați [F10], apăsând butonul JOG în SUS. Apoi, apăsați butonul JOG.
- 2 Treceți la **MENU SETTINGS** apăsând butonul JOG în SUS/JOS și apoi apăsați apoi butonul JOG.
- 3 Treceți la **Display Time** apăsând butonul JOG în SUS/JOS și apoi apăsați apoi butonul JOG. Va apărea următorul ecran.



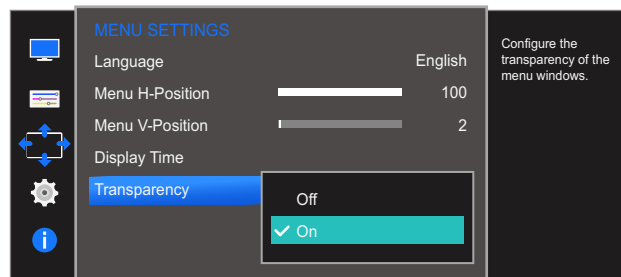
- 4 Treceți la opțiunea dorită apăsând butonul JOG în SUS/JOS și apoi apăsați apoi butonul JOG.
- 5 Opțiunea selectată va fi aplicată.

## 5.4 Transparency

Setați transparența pentru ferestrele meniului.

### 5.4.1 Modificarea Transparency

- 1 Când apare Ghidul tastelor funcționale, selectați [F10], apăsând butonul JOG în SUS. Apoi, apăsați butonul JOG.
- 2 Treceți la **MENU SETTINGS** apăsând butonul JOG în SUS/JOS și apoi apăsați apoi butonul JOG.
- 3 Treceți la **Transparency** apăsând butonul JOG în SUS/JOS și apoi apăsați apoi butonul JOG. Va apărea următorul ecran.



- 4 Treceți la opțiunea dorită apăsând butonul JOG în SUS/JOS și apoi apăsați apoi butonul JOG.
- 5 Opțiunea selectată va fi aplicată.

Este furnizată o descriere detaliată a fiecărei funcții. Pentru detalii, consultați produsul primit.

## 6.1 Reset All

Reduceți toate setările produsului la valorile implicite din fabrică.

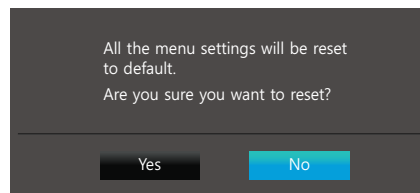
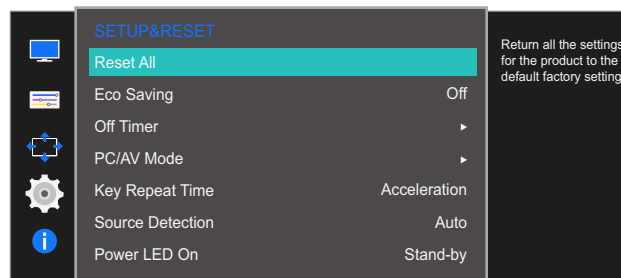


Funcțiile disponibile pe monitor pot diferi în funcție de model. Consultați produsul actual.

### 6.1.1 Reinițializarea setărilor (Reset All)

- 1 Când apare Ghidul tastelor funcționale, selectați [F4], apăsând butonul JOG în SUS. Apoi, apăsați butonul JOG.
- 2 Treceți la **SETUP&RESET** apăsând butonul JOG în SUS/JOS și apoi apăsați apoi butonul JOG.
- 3 Treceți la **Reset All** apăsând butonul JOG în SUS/JOS și apoi apăsați apoi butonul JOG.

Va apărea următorul ecran.



- 4 Treceți la opțiunea dorită apăsând butonul JOG în STÂNGA/DREAPTA și apoi apăsați apoi butonul JOG.
- 5 Opțiunea selectată va fi aplicată.

## 6.2 Eco Saving

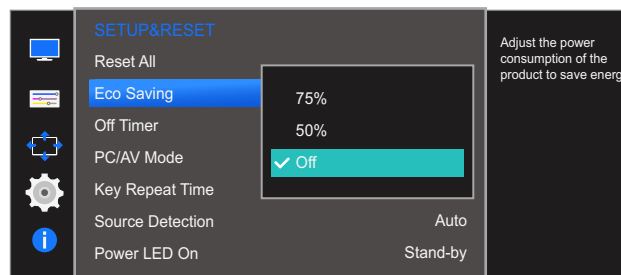
Funcția **Eco Saving** reduce consumul de energie controlând curentul electric utilizat de panoul monitorului.



- Acest meniu nu este disponibil atunci când **SAMSUNG MAGIC Bright** este setat pe modul **Dynamic Contrast**.
- Această opțiune nu este disponibilă când este activat **Game Mode**.
- Funcțiile disponibile pe monitor pot diferi în funcție de model. Consultați produsul actual.

### 6.2.1 Configurarea Eco Saving

- 1 Când apare Ghidul tastelor funcționale, selectați [F4], apăsând butonul JOG în SUS. Apoi, apăsați butonul JOG.
- 2 Treceți la **SETUP&RESET** apăsând butonul JOG în SUS/JOS și apoi apăsați apoi butonul JOG.
- 3 Treceți la **Eco Saving** apăsând butonul JOG în SUS/JOS și apoi apăsați apoi butonul JOG. Va apărea următorul ecran.



- **75%**: Modificați consumul de energie al monitorului la 75% din nivelul prestabilit.
  - **50%**: Modificați consumul de energie al monitorului la 50% din nivelul prestabilit.
  - **Off**: Dezactivați funcția **Eco Saving**.
- 4 Treceți la opțiunea dorită apăsând butonul JOG în SUS/JOS și apoi apăsați apoi butonul JOG.
  - 5 Opțiunea selectată va fi aplicată.

## 6.3 Off Timer

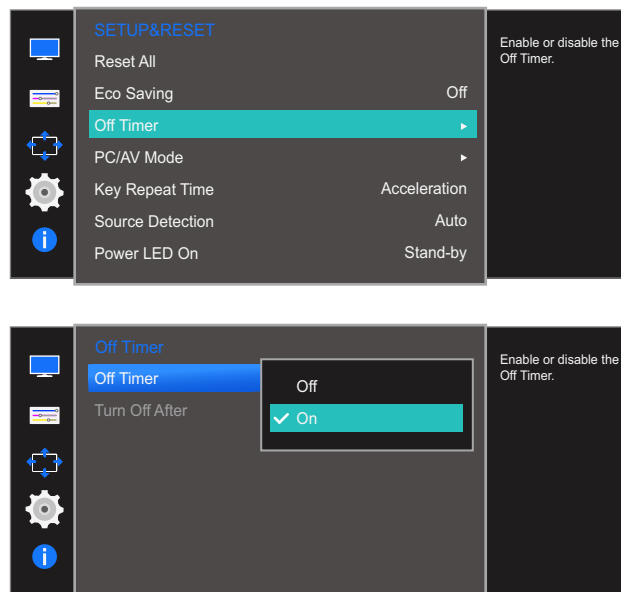
Puteți seta produsul să se oprească automat.



Funcțiile disponibile pe monitor pot diferi în funcție de model. Consultați produsul actual.

### 6.3.1 Configurarea Off Timer

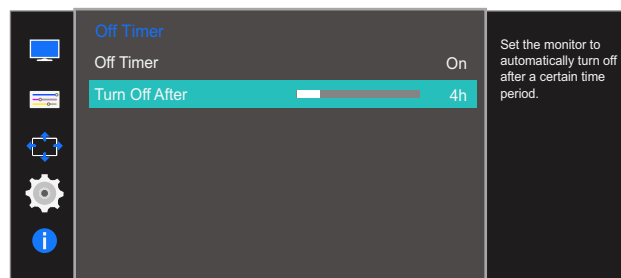
- 1 Când apare Ghidul tastelor funcționale, selectați [F4], apăsând butonul JOG în SUS. Apoi, apăsați butonul JOG.
- 2 Treceți la **SETUP&RESET** apăsând butonul JOG în SUS/JOS și apoi apăsați apoi butonul JOG.
- 3 Treceți la **Off Timer** apăsând butonul JOG în SUS/JOS și apoi apăsați apoi butonul JOG.
- 4 Treceți la **Off Timer** apăsând butonul JOG în SUS/JOS și apoi apăsați apoi butonul JOG.  
Va apărea următorul ecran.



- **Off:** Dezactivați cronometrul de oprire astfel încât produsul să nu se oprească automat.
  - **On:** Activați cronometrul de oprire astfel încât produsul să se oprească automat.
- 5 Treceți la opțiunea dorită apăsând butonul JOG în SUS/JOS și apoi apăsați apoi butonul JOG.
  - 6 Opțiunea selectată va fi aplicată.

### 6.3.2 Configurarea Turn Off After

- 1 Când apare Ghidul tastelor funcționale, selectați [F10], apăsând butonul JOG în SUS. Apoi, apăsați butonul JOG.
- 2 Treceți la **SETUP&RESET** apăsând butonul JOG în SUS/JOS și apoi apăsați apoi butonul JOG.
- 3 Treceți la **Off Timer** apăsând butonul JOG în SUS/JOS și apoi apăsați apoi butonul JOG.
- 4 Treceți la **Turn Off After** apăsând butonul JOG în SUS/JOS și apoi apăsați apoi butonul JOG. Va apărea următorul ecran.



- 5 Reglați setarea **Turn Off After** apăsând butonul JOG în STÂNGA/DREAPTA.
- 6 Opțiunea selectată va fi aplicată.



- Cronometrul de oprire poate fi setat într-un interval de 1 - 23 de ore. Produsul se va opri automat după numărul de ore specificat.
- Această opțiune este disponibilă doar atunci când **Off Timer** este setat pe **On**.
- În cazul produselor comercializate în anumite regiuni, **Off Timer** este setat să se activeze automat la 4 ore după pornirea produsului. Această funcție respectă regulamentele privind sursele de alimentare. Dacă nu doriți activarea temporizatorului, mergeți la **MENU** → **SETUP&RESET** și setați **Off Timer** pe **Off**.

## 6.4 PC/AV Mode

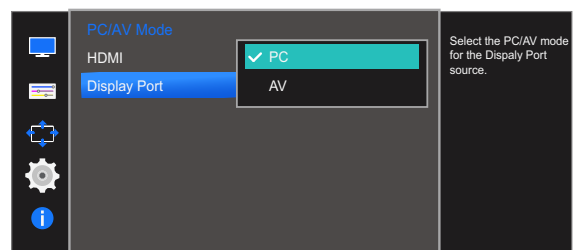
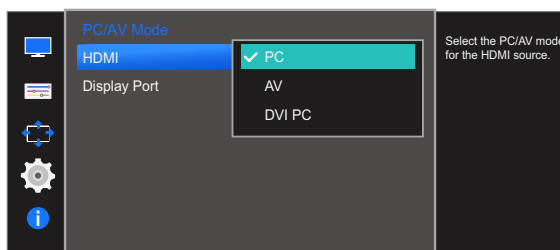
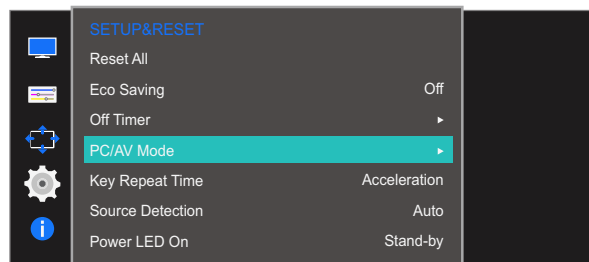
Setați **PC/AV Mode** la **AV**. Dimensiunea imaginii va fi mărită. Această opțiune este utilă la vizionarea filmelor.



- Această funcție nu acceptă modul **Analog**.
- Se aplică doar modelelor cu format panoramic, precum 16:9 sau 16:10.
- Dacă monitorul (când este setat la HDMI sau DisplayPort) este în modul de economisire a energiei sau afișează mesajul **Check Signal Cable**, apăsați butonul MENU pentru apariția afișajului pe ecran (OSD). Puteți selecta **PC** sau **AV**.
- Funcțiile disponibile pe monitor pot diferi în funcție de model. Consultați produsul actual.

### 6.4.1 Configurarea PC/AV Mode

- 1 Când apare Ghidul tastelor funcționale, selectați [F4], apăsând butonul JOG în SUS. Apoi, apăsați butonul JOG.
- 2 Treceți la **SETUP&RESET** apăsând butonul JOG în SUS/JOS și apoi apăsați apoi butonul JOG.
- 3 Treceți la **PC/AV Mode** apăsând butonul JOG în SUS/JOS și apoi apăsați apoi butonul JOG.
- 4 Treceți la **HDMI** sau **Display Port** apăsând butonul JOG în SUS/JOS și apoi apăsați apoi butonul JOG. Va apărea următorul ecran.



- 5 Treceți la opțiunea dorită apăsând butonul JOG în SUS/JOS și apoi apăsați apoi butonul JOG.
- 6 Opțiunea selectată va fi aplicată.

## 6.5 Key Repeat Time

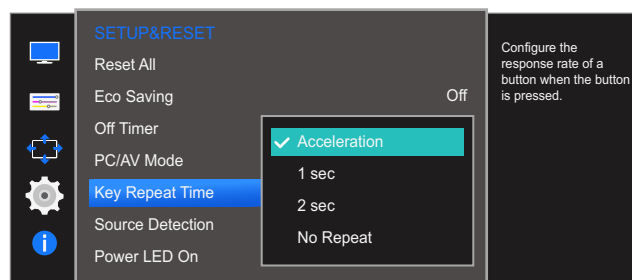
Controlați rata de răspuns a butonului la apăsarea acestuia.



Funcțiile disponibile pe monitor pot diferi în funcție de model. Consultați produsul actual.

### 6.5.1 Configurarea Key Repeat Time

- 1 Când apare Ghidul tastelor funcționale, selectați [F10], apăsând butonul JOG în SUS. Apoi, apăsați butonul JOG.
- 2 Treceți la **SETUP&RESET** apăsând butonul JOG în SUS/JOS și apoi apăsați apoi butonul JOG.
- 3 Treceți la **Key Repeat Time** apăsând butonul JOG în SUS/JOS și apoi apăsați apoi butonul JOG. Va apărea următorul ecran.



- Se pot selecta **Acceleration**, **1 sec** sau **2 sec**. Dacă se selectează **No Repeat**, orice comandă reacționează o singură dată la apăsarea butonului.
- 4 Treceți la opțiunea dorită apăsând butonul JOG în SUS/JOS și apoi apăsați apoi butonul JOG.
  - 5 Opțiunea selectată va fi aplicată.

## 6.6 Source Detection

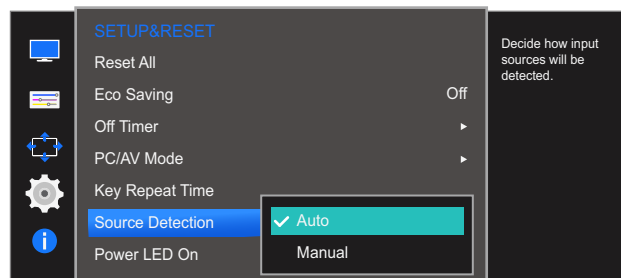
Activați **Source Detection**.



Funcțiile disponibile pe monitor pot diferi în funcție de model. Consultați produsul actual.

### 6.6.1 Configurarea Source Detection

- 1 Când apare Ghidul tastelor funcționale, selectați [F4], apăsând butonul JOG în SUS. Apoi, apăsați butonul JOG.
- 2 Treceți la **SETUP&RESET** apăsând butonul JOG în SUS/JOS și apoi apăsați apoi butonul JOG.
- 3 Treceți la **Source Detection** apăsând butonul JOG în SUS/JOS și apoi apăsați apoi butonul JOG. Va apărea următorul ecran.



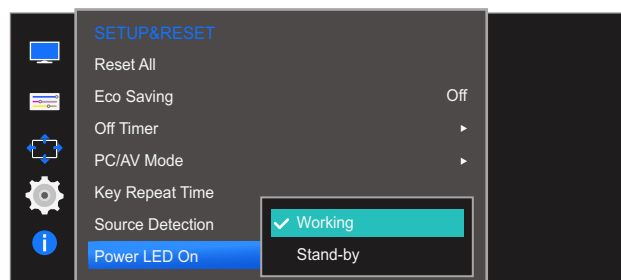
- **Auto**: Sursa de intrare va fi recunoscută automat.
  - **Manual**: Selectați manual o sursă de intrare.
- 4 Treceți la opțiunea dorită apăsând butonul JOG în SUS/JOS și apoi apăsați apoi butonul JOG.
  - 5 Opțiunea selectată va fi aplicată.

## 6.7 Power LED On

Configurați setările pentru a activa sau pentru a dezactiva LED-ul de alimentare localizat în partea de jos a produsului.

### 6.7.1 Configurarea Power LED On

- 1 Când apare Ghidul tastelor funcționale, selectați [F10], apăsând butonul JOG în SUS. Apoi, apăsați butonul JOG.
- 2 Treceți la **SETUP&RESET** apăsând butonul JOG în SUS/JOS și apoi apăsați apoi butonul JOG.
- 3 Treceți la **Power LED On** apăsând butonul JOG în SUS/JOS și apoi apăsați apoi butonul JOG. Va apărea următorul ecran.



- **Working:** LED-ul de alimentare este aprins când este pornit produsul.
  - **Stand-by:** LED-ul de alimentare este aprins când este oprit produsul.
- 4 Treceți la opțiunea dorită apăsând butonul JOG în SUS/JOS și apoi apăsați apoi butonul JOG.
  - 5 Opțiunea selectată va fi aplicată.

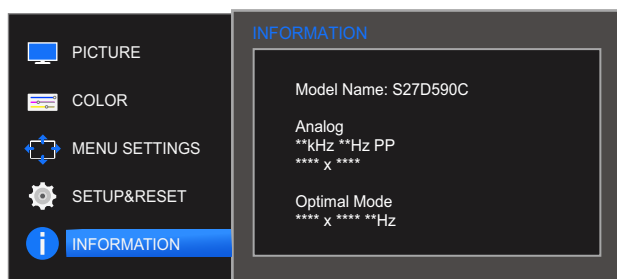
Este furnizată o descriere detaliată a fiecărei funcții. Pentru detalii, consultați produsul primit.

## 7.1 INFORMATION

Vizualizați sursa curentă de intrare, frecvența și rezoluția.

### 7.1.1 Afișarea INFORMATION

- 1 Când apare Ghidul tastelor funcționale, selectați [INFO], apăsând butonul JOG în SUS. Apoi, apăsați butonul JOG.
- 2 Treceți la **INFORMATION** apăsând butonul JOG în SUS/JOS și apoi apăsați apoi butonul JOG. Va apărea următorul ecran.



Elementele meniului afișat pot varia în funcție de model.

## 7.2 Configurarea valorilor pentru Brightness și Contrast în ecranul inițial

Reglați setarea **Brightness**, **Contrast**, apăsând butonul JOG când este afișat pe ecran Ghidul tastelor directe.



### **Brightness :**

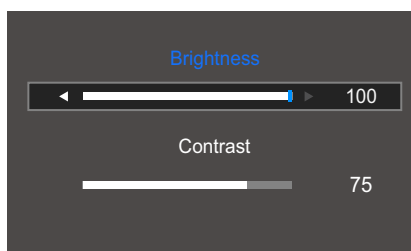
- Acest meniu nu este disponibil atunci când **SAMSUNG MAGICBright** este setat pe modul **Dynamic Contrast**.
- Această opțiune nu este disponibilă când este activat **Eco Saving**.



### **Contrast :**

- Această opțiune nu este disponibilă atunci când **SAMSUNG MAGICBright** este în modurile **Cinema** sau **Dynamic Contrast**.
- Această opțiune nu este disponibilă când este activat **Game Mode**.

- 1 Când apăsați butonul JOG în SUS, va apărea următorul ecran.  
Va apărea următorul ecran.



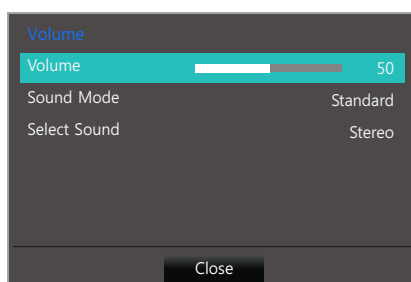
- 2 Treceți la **Brightness** → **Contrast**, **Contrast** → **Brightness** apăsând butonul JOG în SUS/JOS.
- 3 Reglați setările **Brightness** și **Contrast** apăsând butonul JOG la STÂNGA/DREAPTA.

## 7.3 Configurarea Volume în Ecranul inițial

### 7.3.1 Volume

Reglați setarea **Volume** apăsând butonul JOG când este afișat pe ecran Ghidul tastelor directe.

- 1 Când apăsați butonul JOG la STÂNGA/DREAPTA, va apărea următorul ecran.



- 2 Reglați setarea **Volume** apăsând butonul JOG în STÂNGA/DREAPTA.



La utilizarea căștilor sau a difuzoarelor, în cazul în care dispozitivul de intrare conectat are o calitate audio slabă, funcția Auto Mute a produsului ar putea dezactiva sonorul sau cauza redarea cu întreruperi.

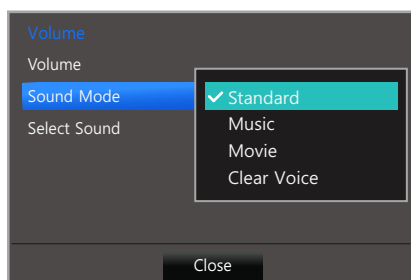
Setați volumul de intrare al dispozitivului de intrare la cel puțin 20% și apoi reglați volumul utilizând comanda (butonul JOG în STÂNGA/DREAPTA) de pe produs.

- **Ce este Auto Mute?**  
Această funcție dezactivează redarea audio pentru a îmbunătăți efectul sunetelor atunci când este prezent zgomotul sau când semnalul de intrare este slab, de obicei din cauza unei probleme privind volumul unui dispozitiv de intrare.

### 7.3.2 Sound Mode

Reglați setarea **Sound Mode** apăsând butonul JOG când este afișat pe ecran Ghidul tastelor directe.

- 1 Când apăsați butonul JOG la STÂNGA/DREAPTA, va apărea următorul ecran.



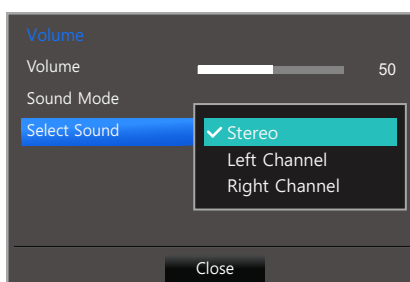
- **Standard:** Selectează modul normal al sunetului.
- **Music:** Accentuează muzica în defavoarea vocilor.
- **Movie:** Asigură cel mai bun sunet pentru filme.

- **Clear Voice:** Accentuează vocile în defavoarea altor sunete.
- 2 Treceți la opțiunea dorită apăsând butonul JOG în SUS/JOS și apoi apăsați apoi butonul JOG.
  - 3 Opțiunea selectată va fi aplicată.

### 7.3.3 Select Sound

Reglați setarea **Select Sound** apăsând butonul JOG când este afișat pe ecran Ghidul tastelor directe.

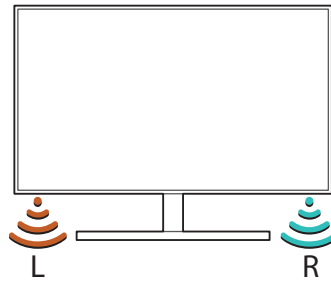
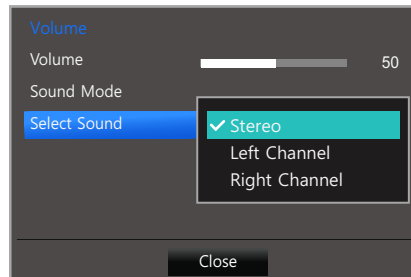
- 1 Când apăsați butonul JOG la STÂNGA/DREAPTA, va apărea următorul ecran.



- **Stereo:** Activați sonorul atât pentru difuzorul din stânga, cât și pentru difuzorul din dreapta.
  - **Left Channel:** Setăți difuzorul din stânga și difuzorul din dreapta să redea doar canalul din stânga al sursei de sunet.
  - **Right Channel:** Setăți difuzorul din stânga și difuzorul din dreapta să redea doar canalul din dreapta al sursei de sunet.
- 2 Treceți la opțiunea dorită apăsând butonul JOG în SUS/JOS și apoi apăsați apoi butonul JOG.
  - 3 Opțiunea selectată va fi aplicată.

### Dacă utilizați un singur monitor

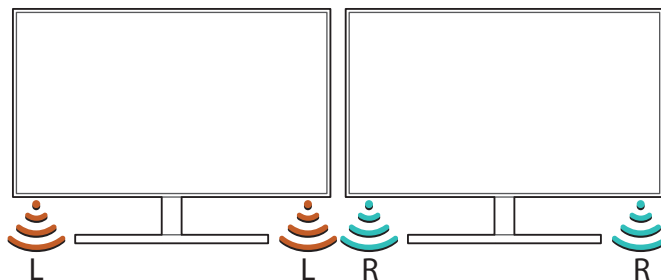
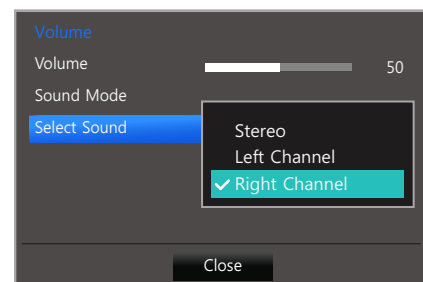
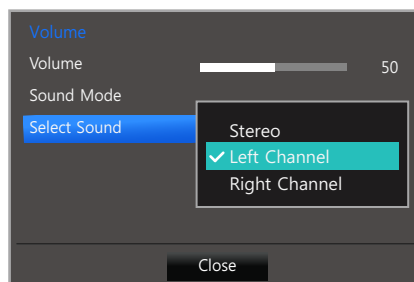
- 1 Accesați meniul de selectare a modului sunetului și selectați **Stereo**.



### Dacă utilizați două monitoare

- 1 Accesați meniul de selectare a modului sunetului.

Selectați **Left Channel** pentru monitorul din stânga. Selectați **Right Channel** pentru monitorul din dreapta.

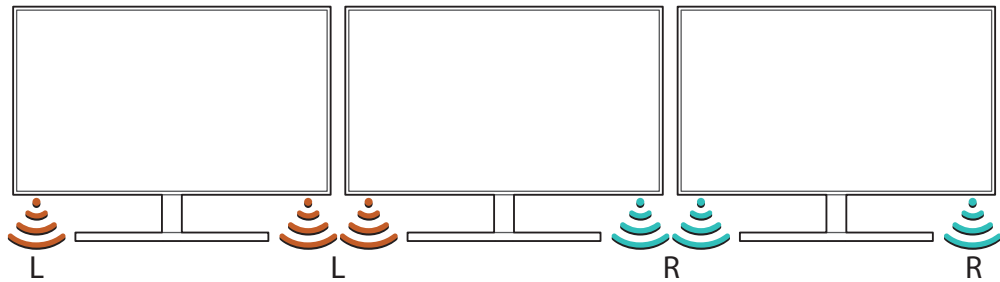
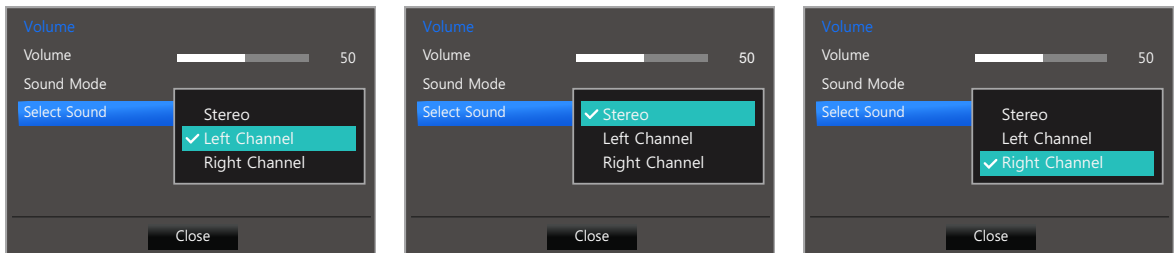


**Dacă utilizați trei sau mai multe monitoare**

1 Accesați meniul de selectare a modului sunetului.

Selectați **Left Channel** pentru monitorul din stânga. Selectați **Stereo** pentru monitorul din mijloc.

Selectați **Right Channel** pentru monitorul din dreapta.



Pentru a utiliza mai multe monitoare, conectați monitoarele la PC cu ajutorul cablurilor HDMI sau D-sub. ("2.2 Conectarea și utilizarea unui PC")



## 8.1 Easy Setting Box



### Easy Setting Box

"Easy Setting Box" permite utilizatorilor să utilizeze monitorul separând mai multe secțiuni.

#### 8.1.1 Instalarea software-ului

- 1 Introduceți CD-ul de instalare în unitatea CD-ROM.
- 2 Selectați programul de configurare "Easy Setting Box".
  -  Dacă ecranul pop-up pentru instalarea software-ului nu apare pe ecranul principal, căutați și faceți dublu clic pe fișierul de configurare "Easy Setting Box" de pe CD-ROM.
- 3 La afișarea asistentului de instalare, faceți clic pe **Înainte**.
- 4 Urmați instrucțiunile de pe ecran pentru a efectua instalarea.
  - 
    - Este posibil ca software-ul să nu funcționeze corect dacă nu reporniți computerul după instalare.
    - Este posibil ca pictograma "Easy Setting Box" să nu apară, în funcție de computer și de specificațiile produsului.
    - Dacă pictograma pentru scurtătură nu apare, apăsați tasta F5.

#### Restricții și probleme referitoare la instalare ("Easy Setting Box")

Este posibil ca instalarea "Easy Setting Box" să fie afectată de placa video, placa de bază și mediul de rețea.

#### Cerințe de sistem

##### Sistem de operare

- Windows XP 32Bit/64Bit
- Windows Vista 32Bit/64Bit
- Windows 7 32Bit/64Bit
- Windows 8 32Bit/64Bit

##### Hardware

- Memorie de cel puțin 32 MB
- Spațiu liber de cel puțin 60 MB pe unitatea hard disk

## 8.1.2 Eliminarea software-ului

Faceți clic pe **Start**, selectați **Setări/Panou de control**, apoi faceți dublu clic pe **Adăugare sau eliminare programe**.

Selectați "Easy Setting Box" din lista de programe și faceți clic pe butonul **Adăugare/Ștergere**.

## 9.1 Cerințe înainte de a contacta centrul Samsung de asistență pentru clienți

### 9.1.1 Testarea produsului



Înainte de a suna la centrul Samsung de asistență pentru clienți, testați produsul după cum urmează. Dacă problema persistă, contactați centrul Samsung de asistență pentru clienți.

Verificați dacă produsul funcționează normal utilizând funcția de testare a produsului.

Dacă ecranul este oprit și indicatorul de alimentare clipește, deși produsul este conectat corespunzător la un PC, efectuați un test de auto-diagnoză.

- 1 Opriți atât PC-ul, cât și produsul.
- 2 Deconectați cablul de la produs.
- 3 Porniți produsul.
- 4 Dacă apare mesajul **Check Signal Cable**, produsul funcționează corespunzător.



Dacă ecranul rămâne gol, verificați sistemul PC, controlerul video și cablul.

### 9.1.2 Verificarea rezoluției și a frecvenței

Pentru un mod care depășește rezoluția acceptată (consultați "10.3 Tabelul cu modurile standard de semnal"), va apărea un timp scurt mesajul **Not Optimum Mode**

### 9.1.3 Verificați următoarele.

#### Problemă de instalare (modul PC)

Probleme	Soluții
Ecranul se stinge și se aprinde continuu.	Verificați dacă cablul este conectat corespunzător între produs și PC și dacă conectorii sunt bine fixați. (consultați "2.2 Conectarea și utilizarea unui PC")

## Problemă la ecran

Probleme	Soluții
LED-ul de alimentare este stins. Ecranul nu va porni.	Verificați dacă este conectat corespunzător cordonul de alimentare. (consultați "2.2 Conectarea și utilizarea unui PC")
Va apărea mesajul <b>Check Signal Cable</b> .	Verificați dacă este conectat corespunzător cablul la produs. (consultați "2.2 Conectarea și utilizarea unui PC")
	Verificați dacă dispozitivul conectat la produs este pornit.
Este afișat mesajul <b>Not Optimum Mode</b> .	Acest mesaj apare când semnalul de la placa grafică depășește rezoluția sau frecvența maximă a produsului.
	Modificați rezoluția și frecvența maximă, pentru a corespunde performanțelor produsului, consultând pentru aceasta Tabelul de moduri de semnale standard (pagina 85).
Imaginile de pe ecran apar distorsionate.	Verificați conectarea cablului la produs (consultați "2.2 Conectarea și utilizarea unui PC")
Ecranul nu este clar. Ecranul este estompat.	Reglați <b>Coarse</b> (pagina 51) și <b>Fine</b> (pagina 52).
	Îndepărtați toate accesoriile (cablul de extensie video etc.) și încercați din nou.
	Setați rezoluția și frecvența la nivelurile recomandate.
Ecranul pare instabil și tremurat.	Verificați dacă rezoluția și frecvența PC-ului sunt într-un interval compatibil cu produsul. Apoi, dacă este necesar, modificați setările, consultând Tabelul cu modurile standard de semnal (pagina 85) din acest manual și meniul <b>INFORMATION</b> de pe produs.
Pe ecran rămân umbre sau imagini remanente.	
Ecranul este prea luminos. Ecranul este prea întunecat.	Reglați <b>Brightness</b> (pagina 39) și <b>Contrast</b> (pagina 40).
Culorile de pe ecran sunt inconsecvente.	Modificați setările <b>COLOR</b> . (consultați "Configurarea nuanței")
Culorile de pe ecran prezintă umbre și sunt distorsionate.	Modificați setările <b>COLOR</b> . (consultați "Configurarea nuanței")
Albul nu arată chiar alb.	Modificați setările <b>COLOR</b> . (consultați "Configurarea nuanței")

Probleme	Soluții
Nu există nicio imagine pe ecran și LED-ul de alimentare clipește la fiecare 0,5 - 1 secunde.	Produsul se află în modul de economisire a energiei.
	Apăsați orice tastă de pe tastatură sau mișcați mouse-ul pentru a reveni la ecranul anterior.

### Problemă de sunet

Probleme	Soluții
Nu există sunet.	Verificați conexiunea cablului audio sau reglați volumul.
	Verificați volumul.
Volumul este prea mic.	Reglați volumul.
	Dacă volumul este în continuare mic după creșterea la nivelul maxim, reglați volumul la placa de sunet a PC-ului sau la programul software.
Sunetul nu poate fi redat stereo.	Verificați dacă este selectat modul corect al sunetului (pagina 73).

### Problemă la dispozitivul sursă

Probleme	Soluții
La repornirea PC-ului se aude un semnal sonor scurt.	Dacă se aude un semnal sonor scurt la pornirea PC-ului, depanați PC-ul.



Lumina emisă de LED-urile de pe rama produsului poate fi vizibilă în funcție de unghiul de vizionare al utilizatorului.

Lumina nu este dăunătoare pentru oameni și nu afectează caracteristicile și performanța produsului. Produsul poate fi utilizat în siguranță.

## 9.2 Întrebări și răspunsuri

Întrebare	Răspuns
Cum pot schimba frecvența?	<p data-bbox="676 526 1066 555">Setați frecvența de la placa video.</p> <ul data-bbox="676 584 1465 1294" style="list-style-type: none"> <li data-bbox="676 584 1465 696">• Windows XP: Selectați <b>Panou de control</b> → <b>Aspect și teme</b> → <b>Ecran</b> → <b>Setări</b> → <b>Complex</b> → <b>Monitor</b> și modificați <b>Rata de reîmprospătare a ecranului</b> de la <b>Setări monitor</b>.</li> <li data-bbox="676 719 1465 831">• Windows ME/2000: Accesați <b>Panou de control</b> → <b>Afișare</b> → <b>Setări</b> → <b>Complex</b> → <b>Monitor</b> și reglați <b>Rata de reîmprospătare a ecranului</b> din <b>Setări monitor</b>.</li> <li data-bbox="676 853 1465 999">• Windows Vista: Selectați <b>Panou de control</b> → <b>Aspect și personalizare</b> → <b>Personalizare</b> → <b>Setări afișare</b> → <b>Setări complexe</b> → <b>Monitor</b> și modificați <b>Rata de reîmprospătare a ecranului</b> la <b>Setări monitor</b>.</li> <li data-bbox="676 1021 1465 1133">• Windows 7: Selectați <b>Panou de control</b> → <b>Aspect și teme</b> → <b>Ecran</b> → <b>Setări</b> → <b>Complex</b> → <b>Monitor</b> și modificați <b>Rata de reîmprospătare a ecranului</b> de la <b>Setări monitor</b>.</li> <li data-bbox="676 1155 1465 1294">• Windows 8: Selectați <b>Setări</b> → <b>Panou de control</b> → <b>Aspect și teme</b> → <b>Ecran</b> → <b>Setări</b> → <b>Complex</b> → <b>Monitor</b> și modificați <b>Rata de reîmprospătare a ecranului</b> de la <b>Setări monitor</b>.</li> </ul>

Întrebare	Răspuns
Cum pot schimba rezoluția?	<ul style="list-style-type: none"> <li>• Windows XP: Accesați <b>Panou de control</b> → <b>Aspect și teme</b> → <b>Afișare</b> → <b>Setări</b> și reglați rezoluția.</li> <li>• Windows ME/2000: Accesați <b>Panou de control</b> → <b>Afișare</b> → <b>Setări</b> și reglați rezoluția.</li> <li>• Windows Vista: Accesați <b>Panou de control</b> → <b>Aspect și personalizare</b> → <b>Personalizare</b> → <b>Setări afișare</b> și reglați rezoluția.</li> <li>• Windows 7: Accesați <b>Panou de control</b> → <b>Aspect și personalizare</b> → <b>Afișare</b> → <b>Ajustare rezoluție</b> și reglați rezoluția.</li> <li>• Windows 8: Accesați <b>Setări</b> → <b>Panou de control</b> → <b>Aspect și personalizare</b> → <b>Afișare</b> → <b>Ajustare rezoluție</b>, și reglați rezoluția.</li> </ul>
Cum setez modul de economisire a energiei?	<ul style="list-style-type: none"> <li>• Windows XP: Setează modul de economisire a energiei în <b>Panou de control</b> → <b>Aspect și teme</b> → <b>Afișare</b> → <b>Setări economizor ecran</b> sau în configurația BIOS a PC-ului.</li> <li>• Windows ME/2000: Setează modul de economisire a energiei în <b>Panou de control</b> → <b>Afișare</b> → <b>Setări economizor ecran</b> sau în configurația BIOS a PC-ului.</li> <li>• Windows Vista: Setează modul de economisire a energiei în <b>Panou de control</b> → <b>Aspect și personalizare</b> → <b>Personalizare</b> → <b>Setări economizor ecran</b> sau în configurația BIOS a PC-ului.</li> <li>• Windows 7: Setează modul de economisire a energiei în <b>Panou de control</b> → <b>Aspect și personalizare</b> → <b>Personalizare</b> → <b>Setări economizor ecran</b> sau în configurația BIOS a PC-ului.</li> <li>• Windows 8: Setează modul de economisire a energiei în <b>Setări</b> → <b>Panou de control</b> → <b>Aspect și personalizare</b> → <b>Personalizare</b> → <b>Setări economizor ecran</b> sau în configurația BIOS a PC-ului.</li> </ul>



Pentru instrucțiuni suplimentare cu privire la reglaje, consultați manualul de utilizare al PC-ului sau al plăcii grafice.

## 10.1 Specificații generale

Nume model		S27D590C
Panou	Dimensiune	27" (68 cm)
	Zonă de afișare	597,9 mm (O) x 336,3 mm (V)
	Dimensiune pixel	0,3114 mm (O) x 0,3114 mm (V)
Sursă de alimentare		100 - 240 V CA ~ (+/- 10 %), 50/60 Hz ± 3 Hz Consultați eticheta din partea posterioară a produsului, deoarece tensiunea standard poate varia în diferite țări.
Dimensiuni (LxÎxA)/ Greutate	Fără stativ	623,5 x 366 x 59,5 mm / 5 kg
	Cu stativ	623,5 x 463 x 182 mm / 5,6 kg
Norme de mediu	Funcționare	Temperatură : 10°C ~ 40°C (50°F ~ 104°F) Umiditate: 10 % - 80 %, fără condens
	Depozitare	Temperatură : -20°C ~ 45°C (-4°F ~ 113°F) Umiditate: 5 % - 95 %, fără condens



### Plug & Play

Acest monitor poate fi instalat și utilizat cu orice sistem compatibil Plug & Play. Schimbul bidirecțional de date între monitor și sistemul PC optimizează setările monitorului. Instalarea monitorului se realizează automat. Totuși, puteți personaliza setările de instalare dacă doriți.



### Puncte panou (Pixeli)

Din cauza modului de fabricare a acestui produs, aproximativ 1 pixel per milion (1 ppm) poate fi mai luminos sau mai întunecat pe panoul LCD. Acest lucru nu afectează performanțele produsului.



Specificațiile de mai sus pot fi modificate fără înștiințare, în scopul îmbunătățirii calității.



Acest echipament este un aparat digital din clasa B.

## 10.2 Sistemul de economisire a energiei

Funcția de economisire a energiei din acest produs reduce consumul de energie prin stingerea ecranului și schimbarea culorii LED-ului de alimentare dacă produsul nu este utilizat o perioadă specificată de timp. Alimentarea nu este oprită în modul de economisire a energiei. Pentru a aprinde ecranul la loc, apăsați orice tastă de pe tastatură sau mișcați mouse-ul. Modul de economisire a energiei funcționează numai când produsul este conectat la un PC cu funcție de economisire a energiei.

Sistemul de economisire a energiei	Consum de energie	Modul de economisire a energiei	Oprit (butonul de alimentare)
Indicator de alimentare	Dezactivat	Intermitent	Activat
Consum de energie	35 W	0,3 W	0,3 W



- Nivelul consumului de energie afișat poate varia în diferite condiții de funcționare sau la modificarea setărilor.
- Pentru a reduce consumul de energie la 0, deconectați cablul de alimentare. Deconectați cablul de alimentare dacă nu veți utiliza produsul o perioadă lungă de timp (în timpul vacanței etc.).

### 10.3 Tabelul cu modurile standard de semnal



- Acest produs poate fi setat la o singură rezoluție pentru fiecare dimensiune de ecran pentru a obține calitatea optimă a imaginii în funcție de natura panoului. De aceea, o altă rezoluție decât cea specificată poate afecta calitatea imaginii. Pentru a evita acest lucru, se recomandă selectarea rezoluției optime specificate pentru dimensiunea de ecran a produsului dvs.
- Verificați frecvența când schimbați un monitor CDT (conectat la un PC) cu un monitor LCD. Dacă monitorul LCD nu acceptă 85 Hz, modificați frecvența verticală la 60 Hz utilizând monitorul CDT înainte de a-l schimba cu monitorul LCD.

Sincronizare	Frecvența orizontală	30 - 81 kHz
	Frecvența verticală	56 - 72 Hz
Rezoluție	Rezoluție optimă	1920 x 1080 @ 60 Hz
	Rezoluție maximă	1920 x 1080 @ 60 Hz

Dacă un semnal care aparține următoarelor moduri de semnal standard este transmis de la PC-ul dvs., ecranul va fi reglat automat. Dacă semnalul transmis de la PC nu aparține modurilor de semnal standard, ecranul poate fi negru, cu LED-ul de alimentare aprins. În acest caz, modificați setările conform tabelului următor, consultând manualul de utilizare al plăcii video.

Rezoluție	Frecvență orizontală (kHz)	Frecvență verticală (Hz)	Rată de eșantionare (MHz)	Polaritate sincronizare (O/V)
IBM, 720 x 400	31,469	70,087	28,322	-/+
MAC, 640 x 480	35,000	66,667	30,240	-/-
VESA, 640 x 480	31,469	59,940	25,175	-/-
VESA, 800 x 600	35,156	56,250	36,000	+/+
VESA, 800 x 600	37,879	60,317	40,000	+/+
VESA, 1024 x 768	48,363	60,004	65,000	-/-
VESA, 1024 x 768	56,476	70,069	75,000	-/-
VESA, 1280 x 720	45,000	60,000	74,250	+/+
VESA, 1280 x 800	49,702	59,810	83,500	-/+
VESA, 1280 x 1024	63,981	60,020	108,000	+/+
VESA, 1440 x 900	55,935	59,887	106,500	-/+
VESA, 1600 x 900(RB)	60,000	60,000	108,000	+/+
VESA, 1680 x 1050	65,290	59,954	146,250	-/+
VESA, 1920 x 1080	67,500	60,000	148,500	+/+



- Frecvența orizontală  
Durata necesară pentru scanarea unei singure linii din marginea stângă în marginea dreaptă a ecranului este denumită ciclu orizontal. Numărul invers al unui ciclu orizontal se numește frecvență orizontală. Frecvența orizontală este măsurată în kHz.
- Frecvența verticală  
Repetarea aceleiași imagini de zeci de ori pe secundă vă permite să priviți imagini naturale. Frecvența de repetare se numește "frecvență verticală" sau "rată de reîmprospătare" și se măsoară în Hz.

## Contactati Samsung International



Daca aveti intrebari sau sugestii legate de produsele Samsung , va rugam sa contactati centrul de asistenta clienti SAMSUNG.

NORTH AMERICA		
U.S.A	1-800-SAMSUNG (726-7864)	<a href="http://www.samsung.com/us/support">http://www.samsung.com/us/support</a>
CANADA	1-800-SAMSUNG (726-7864)	<a href="http://www.samsung.com/ca/support">http://www.samsung.com/ca/support</a> (English) <a href="http://www.samsung.com/ca_fr/support">http://www.samsung.com/ca_fr/support</a> (French)
LATIN AMERICA		
ARGENTINE	0800-333-3733	<a href="http://www.samsung.com/ar/support">http://www.samsung.com/ar/support</a>
BOLIVIA	800-10-7260	<a href="http://www.samsung.com/cl/support">http://www.samsung.com/cl/support</a>
BRAZIL	0800-124-421 (Demais cidades e regiões) 4004-0000 (Capitais e grandes centros)	<a href="http://www.samsung.com/br/support">http://www.samsung.com/br/support</a>
CHILE	800-SAMSUNG (726-7864)	<a href="http://www.samsung.com/cl/support">http://www.samsung.com/cl/support</a>
COLOMBIA	Bogotá 600 12 72 Gratis desde cualquier parte del país 01 8000 112 112 ó desde su celular #SAM(726)	<a href="http://www.samsung.com/co/support">http://www.samsung.com/co/support</a>
COSTA RICA	0-800-507-7267 00-800-1-SAMSUNG (726-7864)	<a href="http://www.samsung.com/latin/support">http://www.samsung.com/latin/support</a> (Spanish) <a href="http://www.samsung.com/latin_en/support">http://www.samsung.com/latin_en/support</a> (English)
DOMINICA	1-800-751-2676	<a href="http://www.samsung.com/latin/support">http://www.samsung.com/latin/support</a> (Spanish) <a href="http://www.samsung.com/latin_en/support">http://www.samsung.com/latin_en/support</a> (English)
ECUADOR	1-800-10-72670 1-800-SAMSUNG (72-6786)	<a href="http://www.samsung.com/latin/support">http://www.samsung.com/latin/support</a> (Spanish) <a href="http://www.samsung.com/latin_en/support">http://www.samsung.com/latin_en/support</a> (English)

LATIN AMERICA		
EL SALVADOR	800-6225	<a href="http://www.samsung.com/latin/support">http://www.samsung.com/latin/support</a> (Spanish) <a href="http://www.samsung.com/latin_en/support">http://www.samsung.com/latin_en/support</a> (English)
GUATEMALA	1-800-299-0013 1-800-299-0033	<a href="http://www.samsung.com/latin/support">http://www.samsung.com/latin/support</a> (Spanish) <a href="http://www.samsung.com/latin_en/support">http://www.samsung.com/latin_en/support</a> (English)
HONDURAS	800-27919267 800-2791-9111	<a href="http://www.samsung.com/latin/support">http://www.samsung.com/latin/support</a> (Spanish) <a href="http://www.samsung.com/latin_en/support">http://www.samsung.com/latin_en/support</a> (English)
JAMAICA	1-800-234-7267 1-800-SAMSUNG (726-7864)	<a href="http://www.samsung.com/latin_en/support">http://www.samsung.com/latin_en/support</a> (English)
MEXICO	01-800-SAMSUNG (726-7864)	<a href="http://www.samsung.com/mx/support">http://www.samsung.com/mx/support</a>
NICARAGUA	001-800-5077267	<a href="http://www.samsung.com/latin/support">http://www.samsung.com/latin/support</a> (Spanish) <a href="http://www.samsung.com/latin_en/support">http://www.samsung.com/latin_en/support</a> (English)
PANAMA	800-7267 800-0101	<a href="http://www.samsung.com/latin/support">http://www.samsung.com/latin/support</a> (Spanish) <a href="http://www.samsung.com/latin_en/support">http://www.samsung.com/latin_en/support</a> (English)
PARAGUAY	009-800-542-0001	<a href="http://www.samsung.com/latin/support">http://www.samsung.com/latin/support</a> (Spanish) <a href="http://www.samsung.com/latin_en/support">http://www.samsung.com/latin_en/support</a> (English)
PERU	0-800-777-08	<a href="http://www.samsung.com/pe/support">http://www.samsung.com/pe/support</a>
PUERTO RICO	1-800-682-3180	<a href="http://www.samsung.com/latin/support">http://www.samsung.com/latin/support</a> (Spanish) <a href="http://www.samsung.com/latin_en/support">http://www.samsung.com/latin_en/support</a> (English)
TRINIDAD & TOBAGO	1-800-SAMSUNG (726-7864)	<a href="http://www.samsung.com/latin/support">http://www.samsung.com/latin/support</a> (Spanish) <a href="http://www.samsung.com/latin_en/support">http://www.samsung.com/latin_en/support</a> (English)

LATIN AMERICA		
URUGUAY	000-405-437-33	<a href="http://www.samsung.com/latin/support">http://www.samsung.com/latin/support</a> (Spanish) <a href="http://www.samsung.com/latin_en/support">http://www.samsung.com/latin_en/support</a> (English)
VENEZUELA	0-800-SAMSUNG (726-7864)	<a href="http://www.samsung.com/ve/support">http://www.samsung.com/ve/support</a>

EUROPE		
AUSTRIA	0800 - SAMSUNG (0800 - 7267864)	<a href="http://www.samsung.com/at/support">http://www.samsung.com/at/support</a>
BELGIUM	02-201-24-18	<a href="http://www.samsung.com/be/support">http://www.samsung.com/be/support</a> (Dutch) <a href="http://www.samsung.com/be_fr/support">http://www.samsung.com/be_fr/support</a> (French)
BOSNIA	051 331 999	<a href="http://www.samsung.com/support">http://www.samsung.com/support</a>
BULGARIA	<b>800 111 31,</b> <b>Безплатна телефонна линия</b>	<a href="http://www.samsung.com/bg/support">http://www.samsung.com/bg/support</a>
CROATIA	072 726 786	<a href="http://www.samsung.com/hr/support">http://www.samsung.com/hr/support</a>
CYPRUS	8009 4000 only from landline, toll free	<a href="http://www.samsung.com/gr/support">http://www.samsung.com/gr/support</a>
CZECH	800 - SAMSUNG (800-726786)  Samsung Electronics Czech and Slovak, s.r.o. V Parku 2343/24, 148 00 - Praha 4	<a href="http://www.samsung.com/cz/support">http://www.samsung.com/cz/support</a>
DENMARK	70 70 19 70	<a href="http://www.samsung.com/dk/support">http://www.samsung.com/dk/support</a>
EIRE	0818 717100	<a href="http://www.samsung.com/ie/support">http://www.samsung.com/ie/support</a>
ESTONIA	800-7267	<a href="http://www.samsung.com/ee/support">http://www.samsung.com/ee/support</a>
FINLAND	030-6227 515	<a href="http://www.samsung.com/fi/support">http://www.samsung.com/fi/support</a>
FRANCE	01 48 63 00 00	<a href="http://www.samsung.com/fr/support">http://www.samsung.com/fr/support</a>

EUROPE		
GERMANY	0180 6 SAMSUNG bzw. 0180 6 7267864* (*0,20 €/Anruf aus dem dt. Festnetz, aus dem Mobilfunk max. 0,60 €/Anruf)	<a href="http://www.samsung.com/de/support">http://www.samsung.com/de/ support</a>
GREECE	80111-SAMSUNG (80111 726 7864) only from land line (+30) 210 6897691 from mobile and land line	<a href="http://www.samsung.com/gr/support">http://www.samsung.com/gr/ support</a>
HUNGARY	0680SAMSUNG (0680-726-786) 0680PREMIUM (0680-773-648)	<a href="http://www.samsung.com/hu/support">http://www.samsung.com/hu/ support</a>
ITALIA	800-SAMSUNG (800.7267864)	<a href="http://www.samsung.com/it/support">http://www.samsung.com/it/ support</a>
LATVIA	8000-7267	<a href="http://www.samsung.com/lv/support">http://www.samsung.com/lv/ support</a>
LITHUANIA	8-800-77777	<a href="http://www.samsung.com/lt/support">http://www.samsung.com/lt/ support</a>
LUXEMBURG	261 03 710	<a href="http://www.samsung.com/support">http://www.samsung.com/support</a>
MONTENEGRO	020 405 888	<a href="http://www.samsung.com/support">http://www.samsung.com/support</a>
NETHERLANDS	0900-SAMSUNG (0900-7267864) (€ 0,10/Min)	<a href="http://www.samsung.com/nl/support">http://www.samsung.com/nl/ support</a>
NORWAY	815 56480	<a href="http://www.samsung.com/no/support">http://www.samsung.com/no/ support</a>
POLAND	0 801-172-678* lub +48 22 607-93-33 * * (koszt połączenia według taryfy operatora)	<a href="http://www.samsung.com/pl/support">http://www.samsung.com/pl/ support</a>
PORTUGAL	808 20 7267	<a href="http://www.samsung.com/pt/support">http://www.samsung.com/pt/ support</a>
ROMANIA	08008 726 78 64 (08008 SAMSUNG) Apel GRATUIT	<a href="http://www.samsung.com/ro/support">http://www.samsung.com/ro/ support</a>
SERBIA	011 321 6899	<a href="http://www.samsung.com/rs/support">http://www.samsung.com/rs/ support</a>
SLOVAKIA	0800 - SAMSUNG (0800-726 786)	<a href="http://www.samsung.com/sk/support">http://www.samsung.com/sk/ support</a>
SLOVENIA	080 697 267 090 726 786	<a href="http://www.samsung.com/si">http://www.samsung.com/si</a>

EUROPE		
SPAIN	0034902172678	<a href="http://www.samsung.com/es/support">http://www.samsung.com/es/support</a>
SWEDEN	0771 726 7864 (SAMSUNG)	<a href="http://www.samsung.com/se/support">http://www.samsung.com/se/support</a>
SWITZERLAND	0800 726 78 64 (0800-SAMSUNG)	<a href="http://www.samsung.com/ch/support">http://www.samsung.com/ch/support</a> (German) <a href="http://www.samsung.com/ch_fr/support">http://www.samsung.com/ch_fr/support</a> (French)
UK	0330 SAMSUNG (7267864)	<a href="http://www.samsung.com/uk/support">http://www.samsung.com/uk/support</a>

CIS		
ARMENIA	0-800-05-555	<a href="http://www.samsung.com/support">http://www.samsung.com/support</a>
AZERBAIJAN	0-88-555-55-55	<a href="http://www.samsung.com/support">http://www.samsung.com/support</a>
BELARUS	810-800-500-55-500	<a href="http://www.samsung.com/support">http://www.samsung.com/support</a>
GEORGIA	0-800-555-555	<a href="http://www.samsung.com/support">http://www.samsung.com/support</a>
KAZAKHSTAN	8-10-800-500-55-500 (GSM: 7799, VIP care 7700)	<a href="http://www.samsung.com/support">http://www.samsung.com/support</a>
KYRGYZSTAN	8-10-800-500-55-500	<a href="http://www.samsung.com/kz_ru/support">http://www.samsung.com/kz_ru/support</a>
MOLDOVA	0-800-614-40	<a href="http://www.samsung.com/support">http://www.samsung.com/support</a>
MONGOLIA	7-495-363-17-00	<a href="http://www.samsung.com/support">http://www.samsung.com/support</a>
RUSSIA	8-800-555-55-55	<a href="http://www.samsung.com/ru/support">http://www.samsung.com/ru/support</a>
TADJIKISTAN	8-10-800-500-55-500	<a href="http://www.samsung.com/support">http://www.samsung.com/support</a>
UKRAINE	0-800-502-000	<a href="http://www.samsung.com/ua/support">http://www.samsung.com/ua/support</a> (Ukrainian) <a href="http://www.samsung.com/ua_ru/support">http://www.samsung.com/ua_ru/support</a> (Russian)
UZBEKISTAN	8-10-800-500-55-500	<a href="http://www.samsung.com/support">http://www.samsung.com/support</a>

CHINA		
CHINA	400-810-5858	<a href="http://www.samsung.com/cn/support">http://www.samsung.com/cn/support</a>
HONG KONG	(852) 3698 4698	<a href="http://www.samsung.com/hk/support">http://www.samsung.com/hk/support</a> (Chinese) <a href="http://www.samsung.com/hk_en/support">http://www.samsung.com/hk_en/support</a> (English)
MACAU	0800 333	<a href="http://www.samsung.com/support">http://www.samsung.com/support</a>

S.E.A		
AUSTRALIA	1300 362 603	<a href="http://www.samsung.com/au/support">http://www.samsung.com/au/support</a>
INDONESIA	021-56997777 08001128888	<a href="http://www.samsung.com/id/support">http://www.samsung.com/id/support</a>
JAPAN	0120-363-905	<a href="http://www.samsung.com/jp/support">http://www.samsung.com/jp/support</a>
MALAYSIA	1800-88-9999 603-77137477 (Overseas contact)	<a href="http://www.samsung.com/my/support">http://www.samsung.com/my/support</a>
MYANMAR	01-2399888	<a href="http://www.samsung.com/support">http://www.samsung.com/support</a>
NEW ZEALAND	0800 726 786	<a href="http://www.samsung.com/nz/support">http://www.samsung.com/nz/support</a>
PHILIPPINES	1-800-10-7267864 [PLDT] 1-800-8-7267864 [Globe landline and Mobile] 02-4222111 [Other landline]	<a href="http://www.samsung.com/ph/support">http://www.samsung.com/ph/support</a>
SINGAPORE	1800-SAMSUNG (726-7864)	<a href="http://www.samsung.com/sg/support">http://www.samsung.com/sg/support</a>
TAIWAN	0800-329999	<a href="http://www.samsung.com/tw/support">http://www.samsung.com/tw/support</a>
THAILAND	0-2689-3232, 1800-29-3232	<a href="http://www.samsung.com/th/support">http://www.samsung.com/th/support</a>
VIETNAM	1800 588 889	<a href="http://www.samsung.com/vn/support">http://www.samsung.com/vn/support</a>

S.W.A		
BANGLADESH	09612300300	<a href="http://www.samsung.com/in/support">http://www.samsung.com/in/support</a>
INDIA	1800 3000 8282 - Toll Free 1800 266 8282 - Toll Free	<a href="http://www.samsung.com/in/support">http://www.samsung.com/in/support</a>
SRI LANKA	0094117540540 0094115900000	<a href="http://www.samsung.com/support">http://www.samsung.com/support</a>

MENA		
ALGERIA	021 36 11 00	<a href="http://www.samsung.com/n_africa/support">http://www.samsung.com/n_africa/support</a>
BAHRAIN	8000-GSAM (8000-4726)	<a href="http://www.samsung.com/ae/support">http://www.samsung.com/ae/support</a> (English) <a href="http://www.samsung.com/ae_ar/support">http://www.samsung.com/ae_ar/support</a> (Arabic)
EGYPT	08000-726786 16580	<a href="http://www.samsung.com/eg/support">http://www.samsung.com/eg/support</a>
IRAN	021-8255	<a href="http://www.samsung.com/iran/support">http://www.samsung.com/iran/support</a>
JORDAN	0800-22273 06 5777444	<a href="http://www.samsung.com/Levant/support">http://www.samsung.com/Levant/support</a> (English)
KUWAIT	183-CALL (183-2255)	<a href="http://www.samsung.com/ae/support">http://www.samsung.com/ae/support</a> (English) <a href="http://www.samsung.com/ae_ar/support">http://www.samsung.com/ae_ar/support</a> (Arabic)
MOROCCO	080 100 22 55	<a href="http://www.samsung.com/n_africa/support">http://www.samsung.com/n_africa/support</a>
OMAN	800-SAMSUNG (800 - 726 7864)	<a href="http://www.samsung.com/ae/support">http://www.samsung.com/ae/support</a> (English) <a href="http://www.samsung.com/ae_ar/support">http://www.samsung.com/ae_ar/support</a> (Arabic)
PAKISTAN	0800-Samsung (72678)	<a href="http://www.samsung.com/pk/support">http://www.samsung.com/pk/support</a>
QATAR	800-CALL (800-2255)	<a href="http://www.samsung.com/ae/support">http://www.samsung.com/ae/support</a> (English) <a href="http://www.samsung.com/ae_ar/support">http://www.samsung.com/ae_ar/support</a> (Arabic)

MENA		
SAUDI ARABIA	920021230	<a href="http://www.samsung.com/sa/support">http://www.samsung.com/sa/support</a> <a href="http://www.samsung.com/sa_en/support">http://www.samsung.com/sa_en/support</a> (English)
SYRIA	18252273	<a href="http://www.samsung.com/Levant/support">http://www.samsung.com/Levant/support</a> (English)
TUNISIA	80-1000-12	<a href="http://www.samsung.com/n_africa/support">http://www.samsung.com/n_africa/support</a>
TURKEY	444 77 11	<a href="http://www.samsung.com/tr/support">http://www.samsung.com/tr/support</a>
U.A.E	800-SAMSUNG (800 - 726 7864)	<a href="http://www.samsung.com/ae/support">http://www.samsung.com/ae/support</a> (English) <a href="http://www.samsung.com/ae_ar/support">http://www.samsung.com/ae_ar/support</a> (Arabic)

AFRICA		
BOTSWANA	8007260000	<a href="http://www.samsung.com/support">http://www.samsung.com/support</a>
BURUNDI	200	<a href="http://www.samsung.com/support">http://www.samsung.com/support</a>
CAMEROON	7095-0077	<a href="http://www.samsung.com/africa_fr/support">http://www.samsung.com/africa_fr/support</a>
COTE D'IVOIRE	8000 0077	<a href="http://www.samsung.com/africa_fr/support">http://www.samsung.com/africa_fr/support</a>
DRC	499999	<a href="http://www.samsung.com/support">http://www.samsung.com/support</a>
GHANA	0800-10077 0302-200077	<a href="http://www.samsung.com/africa_en/support">http://www.samsung.com/africa_en/support</a>
KENYA	0800 545 545	<a href="http://www.samsung.com/support">http://www.samsung.com/support</a>
MOZAMBIQUE	847267864 / 827267864	<a href="http://www.samsung.com/support">http://www.samsung.com/support</a>
NAMIBIA	08 197 267 864	<a href="http://www.samsung.com/support">http://www.samsung.com/support</a>
NIGERIA	0800-726-7864	<a href="http://www.samsung.com/africa_en/support">http://www.samsung.com/africa_en/support</a>
RWANDA	9999	<a href="http://www.samsung.com/support">http://www.samsung.com/support</a>
SENEGAL	800-00-0077	<a href="http://www.samsung.com/africa_fr/support">http://www.samsung.com/africa_fr/support</a>
SOUTH AFRICA	0860 SAMSUNG (726 7864)	<a href="http://www.samsung.com/support">http://www.samsung.com/support</a>
SUDAN	1969	<a href="http://www.samsung.com/support">http://www.samsung.com/support</a>
TANZANIA	0800 755 755	<a href="http://www.samsung.com/support">http://www.samsung.com/support</a>

AFRICA		
UGANDA	0800 300 300	<a href="http://www.samsung.com/support">http://www.samsung.com/support</a>
ZAMBIA	0211 350370	<a href="http://www.samsung.com/support">http://www.samsung.com/support</a>

## Responsabilitate pentru service contra cost (Costuri clienți)



Când solicitați asistență în service, chiar dacă produsul este în garanție, vă putem percepe o taxă pentru intervenția unui tehnician service în următoarele cazuri.

### Produsul nu prezintă defecțiuni

Curățarea produsului, reglare, explicații, reinstalare etc.

- Dacă tehnicianul service oferă instrucțiuni privind utilizarea produsului sau doar reglează opțiunile fără să dezassembleze produsul.
- Dacă defecțiunea este cauzată de factori externi de mediu. (internet, antenă, semnal prin cablu etc.)
- Dacă produsul este reinstalat sau sunt conectate dispozitive după prima instalare a produsului achiziționat.
- Dacă produsul este reinstalat pentru a-l deplasa în alt loc sau în altă locuință.
- În cazul în care clientul solicită instrucțiuni de utilizare din cauza unui produs al altei companii.
- În cazul în care clientul solicită instrucțiuni de utilizare a rețelei sau programului altei companii.
- În cazul în care clientul solicită instalarea software-ului și configurarea produsului.
- Dacă tehnicianul service îndepărtează/curăță praful sau obiecte străine din interiorul produsului.
- În cazul în care clientul solicită o altă instalare după ce achiziționează produsul telefonic sau online.

### Deteriorarea produsului din vina clientului

Deteriorarea produsului datorată manipulării sau reparațiilor incorecte efectuate de client.

Dacă un produs este deteriorat din următoarele cauze:

- Lovituri sau cădere.
- Utilizarea unor accesorii sau produse comercializate separat nerecomandate de Samsung.
- Reparații efectuate de alte persoane sau companii de service care nu sunt parteneri Samsung Electronics Co., Ltd.
- Remodelarea sau repararea produsului de către client.
- Utilizarea produsului la o tensiune de alimentare necorespunzătoare sau la prize neautorizate.
- Nerespectarea avertismentelor din Manualul de utilizare.

### Altele

- Dacă produsul se deteriorează în urma unui dezastru natural. (descărcări electrice, incendii, cutremure, inundații etc.)
- În cazul în care componentele consumabile sunt uzate. (baterie, toner, lumini incandescente, cap, vibrator, lampă, filtru, bandă etc.)



În cazul în care clientul solicită service și produsul nu prezintă defecțiuni, se poate percepe taxa de service. Pin urmare, citiți mai întâi manualul de utilizare.

## Casarea corectă

### Cum se elimină corect acest produs (Deșeuri de echipamente electrice și electronice)



(Aplicabil în țări cu sisteme de colectare separate)

Acest simbol de pe produs, accesorii și documentație indică faptul că produsul și accesoriile sale electronice (încărcător, căști, cablu USB) nu trebuie eliminate împreună cu alte deșeuri menajere la finalul duratei lor de utilizare. Dat fiind că eliminarea necontrolată a deșeurilor poate dăuna mediului înconjurător sau sănătății umane, vă rugăm să separați aceste articole de alte tipuri de deșeuri și să le reciclați în mod responsabil, promovând astfel reutilizarea durabilă a resurselor materiale.

Utilizatorii casnici trebuie să-l contacteze pe distribuitorul care le-a vândut produsul sau să se intereseze la autoritățile locale unde și cum pot să ducă aceste articole pentru a fi reciclate în mod ecologic.

Utilizatorii comerciali trebuie să-și contacteze furnizorul și să consulte termenii și condițiile din contractul de achiziție. Acest produs și accesoriile sale electronice nu trebuie eliminate împreună cu alte deșeuri comerciale.

## Terminologie

### OSD(Afișaj pe ecran)

Afișajul pe ecran (OSD) vă permiteți să configurați pe ecran setările pentru optimizarea calității imaginii. Vă permite să modificați luminozitatea ecranului, nuanța, dimensiunea și multe alte setări utilizând meniurile afișate pe ecran.

### Gamma

Meniul Gamma reglează tonurile de gri care reprezintă tonurile de mijloc de pe ecran. Reglând luminozitatea se va regla întregul ecran, dar reglând valoarea Gamma va crește doar luminozitatea medie.

### Tonuri de gri

Tonurile se referă la nivelurile de intensitate a culorilor care prezintă modificări ale culorilor de la zone întunecoase la zone luminoase de pe ecran. Modificările luminozității ecranului sunt exprimate ca variații de alb și negru, iar tonurile de gri se referă la zona de mijloc dintre alb și negru. Modificarea tonurilor de gri prin reglarea valorii Gamma va modifica luminozitatea medie a ecranului.

### Frecvența de baleiaj

Frecvența de baleiaj sau rata de reîmprospătare se referă la frecvența de reîmprospătări ale ecranului. Datele ecranului sunt transmise pe măsura reîmprospătării, pentru a afișa o imagine, deși reîmprospătarea este invizibilă cu ochiul liber. Numărul de reîmprospătări ale ecranului se numește frecvență de baleiaj și se măsoară în Hz. O frecvență de baleiaj de 60 Hz înseamnă că ecranul este reîmprospătat de 60 de ori pe secundă. Rata de reîmprospătare a ecranului depinde de performanțele plăcii grafice a PC-ului dvs. și de monitor.

### Frecvență orizontală

Caracterele sau imaginile afișate pe ecranul monitorului sunt alcătuite din numeroase puncte (pixeli). Pixelii sunt transmiși în linii orizontale, care sunt apoi aranjate vertical pentru a crea o imagine. Frecvența orizontală se măsoară în kHz și arată de câte ori se transmit liniile orizontale pe secundă și sunt afișate pe ecranul monitorului. O frecvență orizontală de 85 înseamnă că liniile orizontale care alcătuiesc o imagine sunt transmise de 85000 ori pe secundă. Frecvența orizontală este indicată în 85 KHz.

### Frecvență verticală

O imagine este alcătuită din numeroase linii orizontale. Frecvența verticală se măsoară în Hz și arată câte imagini pot fi create pe secundă de către acele linii orizontale. O frecvență verticală de 60 înseamnă că imaginea este transmisă de 60 de ori pe secundă. Frecvența verticală se numește "rată de reîmprospătare" și afectează clipirea ecranului.

## Rezoluție

Rezoluția este numărul de pixeli pe orizontală și pe verticală care alcătuiesc un ecran. Aceasta indică nivelul de detaliu al afișării.

O rezoluție mai mare afișează o cantitate mai mare de informații pe ecran și este adecvată efectuării simultane a mai multor sarcini.

De ex., o rezoluție de 1920 x 1080 constă din 1920 pixeli orizontali (rezoluție orizontală) și 1080 de linii verticale (rezoluție verticală).

De ex., o rezoluție de 1920 x 1200 constă din 1920 pixeli orizontali (rezoluție orizontală) și 1200 de linii verticale (rezoluție verticală).

## Plug & Play

Caracteristica Plug & Play permite schimbul automat de informații între un monitor și PC pentru a crea un mediu optim de afișare.

Monitorul utilizează VESA DDC (standard internațional) pentru a executa funcția Plug & Play.

## A

Albastru 55

## B

Brut 51

## C

Casarea corectă 98

Cerințe înainte de a contacta centrul  
Samsung de asistență pentru clienți 78

Claritate 41

Componente 22

Conectarea și utilizarea unui PC 32

Contactati Samsung International 87

Contrast 40

Curățarea 8

## D

Detectarea sursei 68

Dimensiunea imaginii 46

Drepturi de autor 7

## E

Easy Setting Box 76

Economisirea energiei 63

## F

Fină 52

## G

Gamma 57

## I

INFORMAȚII 70

Instalarea 27

## Î

Înainte de conectare 32

Întrebări și răspunsuri 81

## L

LEDul de alimentare este aprins 69

Limbă 58

Luminozitate 39

## M

Măsurile de siguranță 10

Mod Joc 42

Mod PC/AV 66

## N

Negru HDMI 48

## P

Poziția corectă de utilizare a produsului 19

## R

Resetare globală 62

Responsabilitate pentru service contra cost  
Costuri clienți 96

Roșu 53

## S

SAMSUNG MAGIC Bright 43

SAMSUNG MAGIC Upscale 45

Sistemul de economisire a energiei 84

Specificații generale 83

# Index

---

## T

Tabelul cu modurile standard de semnal 85

Temporizator de oprire 64

Terminologie 99

Timp de afișare 60

Timp de răspuns 49

Timp de repetare tastă 67

Ton culoare 56

Transparența 61

## V

Verde 54

Verificarea conținutului 20