

**SAMSUNG**

SM-J320F/DS  
SM-J320FN

# Manualul utilizatorului

# Cuprins

## Noțiuni de bază

- 4 Citiți mai întâi aceste informații
- 5 Conținut pachet
- 6 Aspectul dispozitivului
- 8 Baterie
- 14 Cartelă SIM sau USIM
- 18 Card de memorie
- 20 Pornirea și oprirea dispozitivului
- 20 Ecran senzitiv
- 23 Ecranul Acasă
- 29 Blocare ecran
- 30 Panoul de notificare
- 32 Introducerea textului
- 34 Captură ecran
- 34 Deschiderea aplicațiilor
- 34 Managementul dispozitivului și datelor

## Aplicații

- 38 Instalarea sau dezinstalarea aplicațiilor
- 39 Telefon
- 43 Contacte
- 44 Mesaje
- 46 Internet
- 47 Email
- 48 Cameră foto
- 54 Galerie
- 55 Smart Manager

- 57 Planificator S
- 59 Video
- 60 Înregistrare voce
- 61 Fișierele mele
- 61 Notă
- 62 Ceas
- 63 Calculator
- 64 Radio
- 65 Aplicații Google

## Setări

- 67 Introducere
- 67 Wi-Fi
- 69 Bluetooth
- 70 Mod Avion
- 71 Hotspot mobil și tethering
- 72 Utilizare date
- 72 Manager cartelă SIM (modelele cu dublu SIM)
- 73 Rețele mobile
- 73 NFC și plată (pentru modele compatibile cu NFC)
- 76 Mai multe setări de conexiune
- 77 Sunete și notificări
- 77 Afișare
- 78 Aplicații
- 78 Fundal

78	Teme
78	Ecran blocare și securit.
79	Confidențialitate
79	Mod Simplu
80	Accesibilitate
81	Conturi
82	Creare copii de rezervă și resetare
82	Setări regionale și text
83	Baterie
83	Spațiu de stocare
84	Data și oră
84	Manualul utilizatorului
84	Despre dispozitiv

## **Anexă**

85	Depanare
----	----------

# Noțiuni de bază

## Citiți mai întâi aceste informații

Vă rugăm să citiți acest manual înainte de a utiliza dispozitivul, pentru a asigura folosirea corectă și în siguranță a acestuia.

- Descrierile sunt bazate pe setările implicite ale dispozitivului.
- Anumit conținut poate diferi față de dispozitiv în funcție de regiune, furnizorul de servicii, specificațiile modelului sau versiunea de software a dispozitivului.
- Conținutul (conținutul de înaltă calitate) care necesită utilizarea intensă a procesorului și a RAM-ului va afecta performanța per ansamblu a dispozitivului. Aplicațiile asociate conținutului pot să nu funcționeze corespunzător, în funcție de specificațiile dispozitivului și de mediul în care acesta este utilizat.
- Samsung nu este responsabilă de problemele de performanță cauzate de aplicații de la alți furnizori decât Samsung.
- Samsung nu este responsabilă de problemele de performanță cauzate de editarea setărilor registry sau de modificarea versiunii de software a sistemului de operare. Încercarea de a particulariza sistemul de operare poate cauza funcționarea necorespunzătoare a dispozitivului sau a aplicațiilor.
- Software-ul, sursele de sunet, fundalurile, imaginile și alte conținuturi media furnizate cu acest dispozitiv sunt licențiate pentru utilizare limitată. Extragerea și utilizarea acestor materiale în scopuri comerciale sau de altă natură constituie o încălcare a legislației privind drepturile de autor. Utilizatorii sunt deplin responsabili pentru folosirea ilegală a conținutului media.
- Este posibil să vi se perceapă costuri suplimentare pentru servicii de date, cum ar fi mesageria, încărcarea și descărcarea, sincronizarea automată sau utilizarea serviciilor de localizare, în funcție de abonamentul dvs. de date. Pentru transferuri mari de date, este recomandat să utilizați caracteristica Wi-Fi.
- Aplicațiile implicite care sunt furnizate împreună cu dispozitivul sunt supuse actualizărilor și pot să nu mai fie acceptate fără notificare prealabilă. În cazul în care aveți întrebări despre o aplicație furnizată împreună cu dispozitivul, contactați un Centru de service Samsung. Pentru aplicațiile instalate de utilizator, contactați furnizorii de servicii.
- Modificarea sistemului de operare al dispozitivului sau instalarea software-urilor din surse neoficiale poate conduce la funcționări necorespunzătoare și la coruperea sau pierderea datelor. Aceste acțiuni reprezintă încălcări ale acordului de licență Samsung și vor anula garanția.

## Pictograme pentru instrucțiuni



**Avertisment:** Situații care pot cauza vătămări dvs. sau altor persoane



**Atenție:** Situații care v-ar putea deteriora dispozitivul sau alte echipamente



**Aviz:** Note, sfaturi de utilizare și informații suplimentare

## Conținut pachet

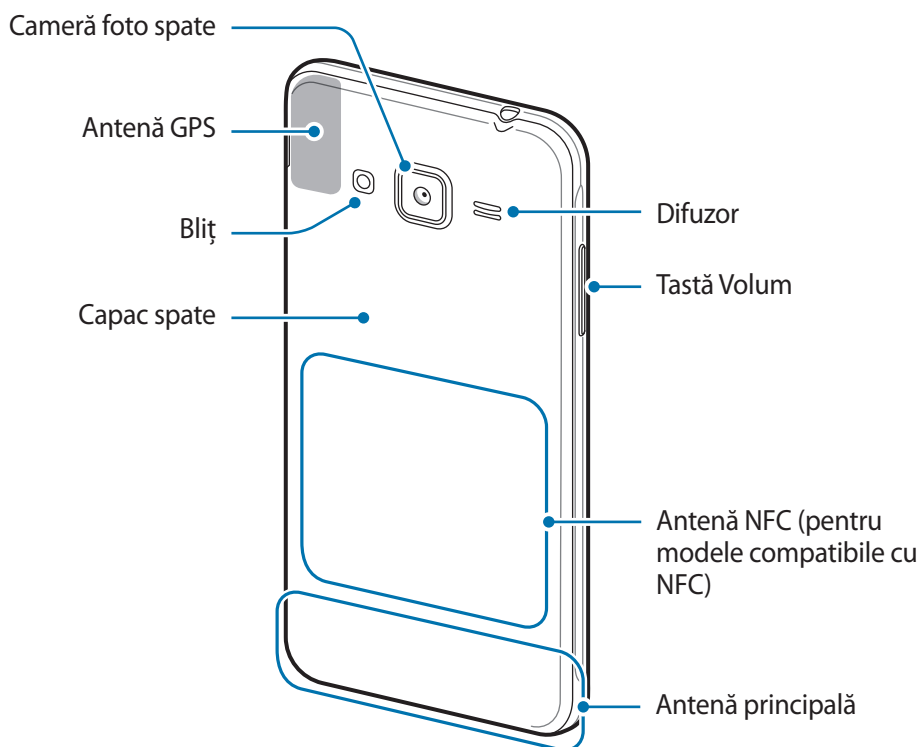
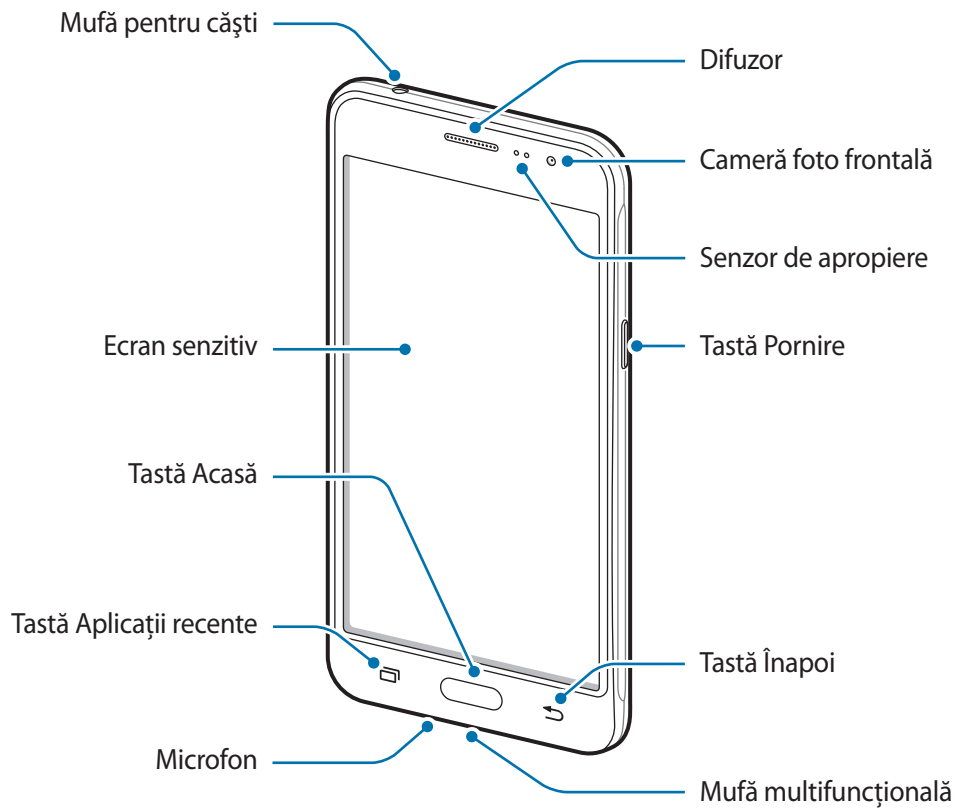
Verificați dacă în cutia produsului există următoarele articole:

- Dispozitiv
- Baterie
- Ghid de pornire rapidă



- Articolele furnizate împreună cu dispozitivul și accesoriile disponibile pot varia în funcție de regiune sau de furnizorul de servicii.
- Articolele furnizate sunt proiectate numai pentru acest dispozitiv și pot să nu fie compatibile cu alte dispozitive.
- Aspectul și specificațiile pot fi modificate fără notificare prealabilă.
- Puteți achiziționa accesorii suplimentare de la distribuitorul Samsung local. Asigurați-vă că acestea sunt compatibile cu dispozitivul înainte de achiziționare.
- Utilizați numai accesorii aprobate de Samsung. Utilizarea accesoriilor neaprobate poate cauza probleme de performanță și defecțiuni care nu sunt acoperite de garanție.
- Disponibilitatea tuturor accesoriilor se poate modifica la libera alegere a companiilor producătoare. Pentru mai multe informații despre accesorii disponibile, consultați site-ul web Samsung.






## Aspectul dispozitivului





- Nu acoperiți zona antenei cu mâinile sau cu alte obiecte. Nerespectarea acestei indicații poate duce la probleme de conectivitate sau la descărcarea bateriei.
- Este recomandat să utilizați o folie de protecție a ecranului aprobată de Samsung. Foliile de protecție a ecranului neaprobate pot cauza funcționarea necorespunzătoare a senzorilor.
- Nu permiteți ecranului senzitiv să intre în contact cu apa. Ecranul senzitiv poate funcționa necorespunzător în condiții de umiditate sau când este expus la apă.

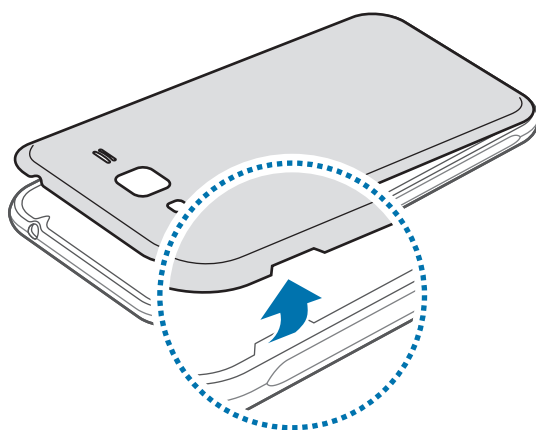
## Taste

Tastă	Funcție
 <b>Pornire</b>	<ul style="list-style-type: none"> <li>• Țineți apăsat pentru a porni sau pentru a opri dispozitivul.</li> <li>• Apăsați pentru a porni sau pentru a bloca ecranul.</li> </ul>
 <b>Recente</b>	<ul style="list-style-type: none"> <li>• Atingeți pentru a deschide lista aplicațiilor recente.</li> </ul>
 <b>Acasă</b>	<ul style="list-style-type: none"> <li>• Apăsați pentru a porni ecranul în timp ce acesta este blocat.</li> <li>• Apăsați pentru a reveni la ecranul Acasă.</li> <li>• Țineți apăsat pentru a lansa <b>Google</b>.</li> </ul>
 <b>Înapoi</b>	<ul style="list-style-type: none"> <li>• Atingeți pentru a reveni la ecranul anterior.</li> </ul>
 <b>Volum</b>	<ul style="list-style-type: none"> <li>• Apăsați pentru a regla volumul dispozitivului.</li> </ul>

## Baterie

### Montarea bateriei

1 Scoateți capacul din spate.

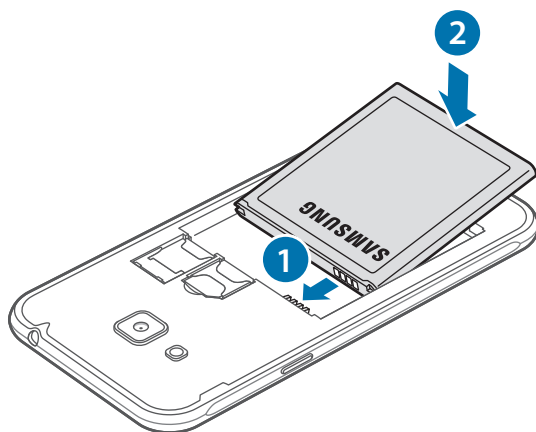


Aveți grijă să nu vă răniți unghiile când scoateți capacul din spate.

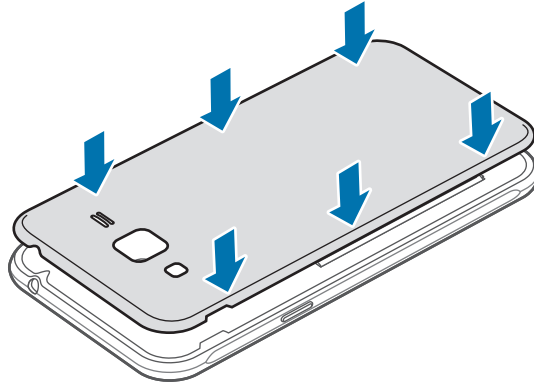


Nu îndoiiți sau răsuciți excesiv capacul din spate. Nerespectarea acestei indicații îl poate deteriora.

2 Introduceți bateria cu contactele aurii aliniate corect cu contactele dispozitivului.



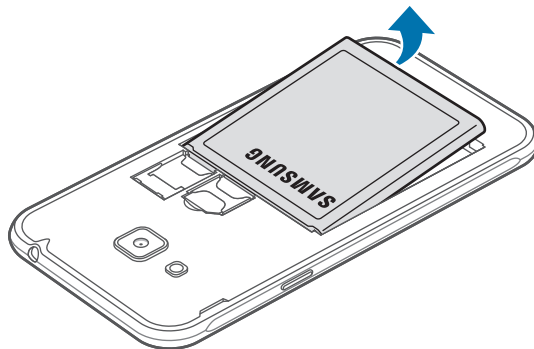
3 Remontați capacul din spate.



## Scoaterea bateriei

1 Scoateți capacul din spate.

2 Scoateți bateria.



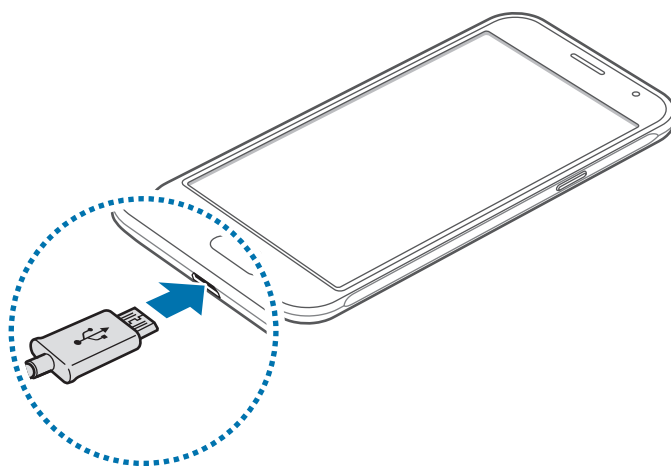
## Încărcarea bateriei

Încărcați bateria înainte de a o utiliza pentru prima dată sau atunci când nu a fost utilizată perioade îndelungate.



Utilizați numai încărcătoare, baterii și cabluri aprobate de Samsung. Încărcătoarele sau cablurile neomologate pot cauza explozia bateriei sau deteriorarea dispozitivului.

- 1 Conectați cablul USB la adaptorul USB apoi, introduceți capătul cablului USB în mufa multifuncțională.



Conectarea necorespunzătoare a încărcătorului poate cauza deteriorarea gravă a dispozitivului. Deteriorările cauzate de utilizarea incorectă nu sunt acoperite de garanție.

- 2 Introduceți adaptorul USB într-o priză electrică.
- 3 După încărcarea completă, deconectați dispozitivul din încărcător. Mai întâi deconectați încărcătorul de la dispozitiv și apoi deconectați-l de la priza electrică.



Nu scoateți bateria înainte de a scoate încărcătorul. Nerespectarea acestei indicații îl poate deteriora.



Pentru a economisi energie scoateți din priză încărcătorul atunci când nu este folosit. Încărcătorul nu are un întrerupător, astfel încât trebuie să-l deconectați de la priza electrică pentru a evita consumul de energie electrică. Încărcătorul trebuie să rămână aproape de priza electrică și să fie accesibil cu ușurință în timpul încărcării.

## Vizualizarea timpului de încărcare rămas

În timpul încărcării, deschideți ecranul Acasă și atingeți **Aplic.** → **Setări** → **Baterie**.



Timpul de încărcare real poate varia în funcție de starea dispozitivului dvs. și de condițiile de încărcare. Atunci când încărcați dispozitivul la temperaturi foarte scăzute sau foarte ridicate este posibil ca timpul de încărcare rămas să nu fie afișat.

## Reducerea consumului bateriei

Dispozitivul furnizează opțiuni diverse care vă ajută să economisiți energia bateriei.

- Optimizați dispozitivul cu ajutorul Smart Manager.
- Când nu utilizați dispozitivul, comutați la modul Repaus apăsând tasta Pornire.
- Activați Modul de Economisire a energiei.
- Închideți aplicațiile care nu sunt necesare.
- Dezactivați caracteristica Bluetooth atunci când nu este utilizată.
- Dezactivați caracteristica Wi-Fi atunci când nu este utilizată.
- Dezactivați sincronizarea automată a aplicațiilor.
- Micșorați timpul de iluminare a fundalului.
- Micșorați luminozitatea ecranului.

## Sfaturi și precauții privind încărcarea bateriei

- Atunci când nivelul de încărcare a bateriei este scăzut, pictograma bateriei apare goală.
- Dacă bateria este descărcată complet, dispozitivul nu poate fi pornit imediat atunci când încărcătorul este conectat. Acordați bateriei descărcate câteva minute să se încarce înainte de a porni dispozitivul.
- Dacă utilizați mai multe aplicații simultan, aplicații de rețea sau aplicații care necesită o conexiune la alt dispozitiv, bateria se va descărca rapid. Pentru a evita deconectarea de la rețea sau pierderea de energie în timpul unui transfer de date, utilizați întotdeauna aceste aplicații după încărcarea completă a bateriei.
- Utilizarea unei alte surse de alimentare decât încărcătorul, cum ar fi un computer, poate conduce la o viteză de încărcare mai redusă din cauza curentului electric mai mic.
- Dispozitivul poate fi folosit în timpul încărcării, dar aceasta poate mări intervalul de timp necesar pentru încărcarea completă a bateriei.
- În timp ce dispozitivul se încarcă, este posibil ca ecranul senzitiv să nu funcționeze din cauza unei alimentări instabile. În acest caz, scoateți încărcătorul din dispozitiv.
- În timpul încărcării, dispozitivul și încărcătorul se pot încălzi. Acest lucru este normal și nu trebuie să afecteze durata de viață sau performanțele dispozitivului. Dacă bateria devine mai fierbinte decât de obicei, este posibil ca încărcătorul să se oprească din încărcat.
- Dacă dispozitivul nu se încarcă în mod corespunzător, duceți dispozitivul și încărcătorul la un Centru de service Samsung.

## Modul de economisire a energiei

Economisiți energia bateriei prin limitarea funcțiilor dispozitivului.

Pe ecranul Acasă, atingeți **Aplic.** → **Setări** → **Baterie** → **Modul de economisire a energiei**, apoi glisați comutatorul pentru activare.

Pentru a activa automat modul de economisire a energiei atunci când energia rămasă a bateriei atinge nivelul presetat, atingeți **Încep. econom. energiei** și selectați o opțiune.

## Modul Economisire maximă a energiei

Utilizați acest mod pentru a extinde energia bateriei dispozitivului. În modul Economisire maximă a energiei dispozitivul efectuează următoarele operațiuni:

- Afișează culorile de pe ecran în tonuri de gri.
- Restricționează aplicațiile disponibile astfel încât să folosiți doar aplicațiile esențiale selectate.
- Dezactivează conexiunea de date mobile atunci când ecranul se oprește.
- Dezactivează caracteristicile Wi-Fi și Bluetooth.

Pe ecranul Acasă, atingeți **Aplic.** → **Setări** → **Baterie** → **Modul Economisire maximă a energiei**, apoi glisați comutatorul pentru activare.

Pentru a dezactiva Modul Economisire maximă a energiei, atingeți **MAI MULTE** → **Dezact. mod Econ. max. energie**.



Timpul de utilizare rămas indică timpul rămas până ce energia din baterie se consumă complet. Timpul de utilizare rămas poate varia în funcție de setările dispozitivului și condițiile de funcționare.

## Cartelă SIM sau USIM

### Instalarea cartelelor SIM sau USIM

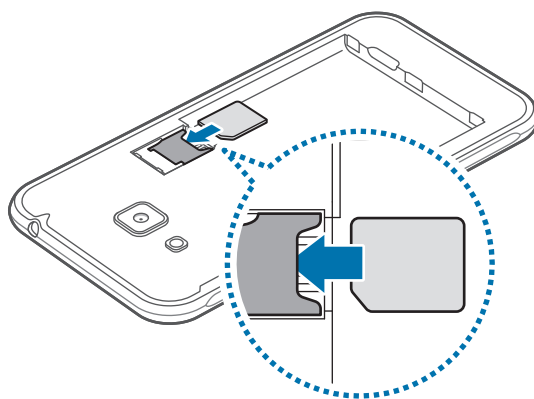
Introduceți cartelele SIM sau USIM oferite de furnizorul serviciului de telefonie mobilă.



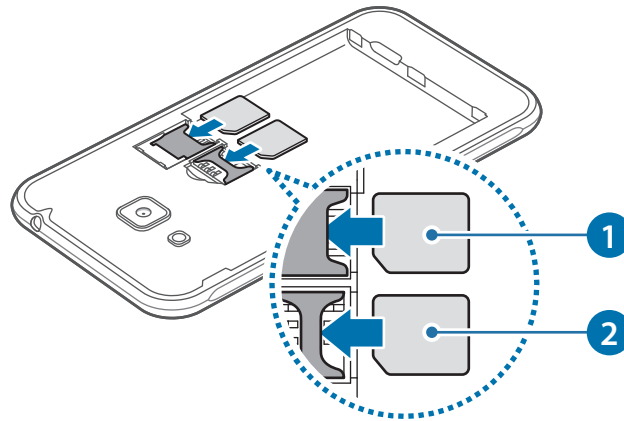
- Dispozitivul funcționează numai cu cartelă microSIM.
- Este posibil ca unele servicii LTE să nu fie disponibile, în funcție de furnizorul de servicii. Pentru mai multe informații despre disponibilitatea serviciilor, contactați furnizorul dvs. de servicii.

1 Scoateți capacul din spate și bateria.

2 ► **Modelele cu un singur SIM:** Introduceți cartela SIM sau USIM cu contactele aurii orientate în jos.



► **Modelele cu SIM dublu:** Introduceți cartela SIM sau USIM cu contactele aurii orientate în jos. Introduceți cartela SIM sau USIM principală în slotul pentru cartele SIM 1 (1) și cartela SIM sau USIM secundară în slotul pentru cartele SIM 2 (2).



- Nu introduceți o cartelă de memorie în slotul pentru cartele SIM. În cazul în care cartela de memorie rămâne blocată în slotul pentru cartela SIM, duceți dispozitivul la un Centru de Service Samsung pentru a o scoate.
- Aveți grijă să nu pierdeți și să nu permiteți altor persoane să utilizeze cartela SIM sau USIM. Samsung nu este responsabilă pentru deteriorarea sau incoveniența cauzată de pierderea sau furtul cartelelor.

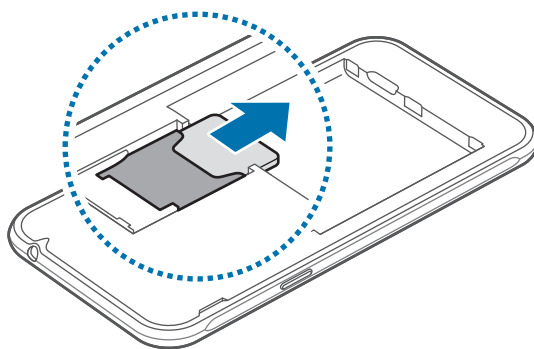
3 Remontați bateria și capacul din spate.

## Scoaterea cartelelor SIM sau USIM

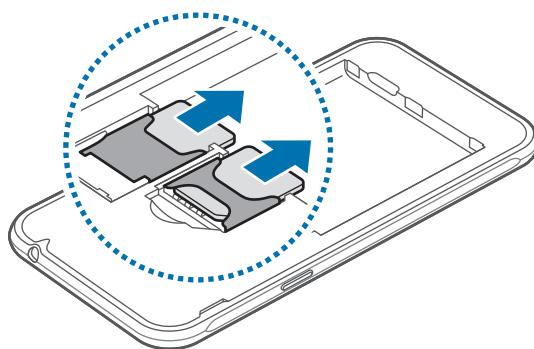
1 Scoateți capacul din spate și bateria.

2 Scoateți cartela SIM sau USIM.

► Modelele cu un singur SIM:



► Modelele cu SIM dublu:



## Utilizarea cartelelor dual SIM sau USIM (modelele dual SIM)

Dacă inserați două cartele SIM sau USIM, puteți avea două numere de telefon și doi furnizori de servicii pentru un singur dispozitiv.



În funcție de regiune sau de furnizorii de servicii, redirectionarea apelurilor în convorbire de pe un SIM pe altul este posibil să nu funcționeze. Verificați disponibilitatea serviciului cu operatorii de telefonie mobilă. Utilizarea acestei funcții poate genera costuri adiționale.

### Activarea cartelelor SIM sau USIM

Pe ecranul Acasă, atingeți **Aplic.** → **Setări** → **Manager cartelă SIM**. Selectați o cartelă SIM sau USIM și glisați comutatorul pentru a o activa.

### Modificarea numelui de afișare și pictogramelor cartelelor SIM sau USIM

Pe ecranul Acasă, atingeți **Aplic.** → **Setări** → **Manager cartelă SIM**. Selectați o cartelă SIM sau USIM, apoi atingeți **Nume** sau **Pictogramă**. Setati un nume de afișare și o pictogramă pentru fiecare cartelă.

### Comutarea între cartele

Când sunt activate două cartele SIM sau USIM, pe tabloul de bord al panoului de notificări apar pictograme de selectare a cartelei. Deschideți panoul de notificări, apoi selectați cartela dorită.

## Card de memorie

### Instalarea unei cartele de memorie

Dispozitivul acceptă cartele de memorie cu capacități maxime de 128 GB. În funcție de producătorul și tipul cartelei de memorie, anumite cartele de memorie pot fi incompatibile cu dispozitivul dvs.

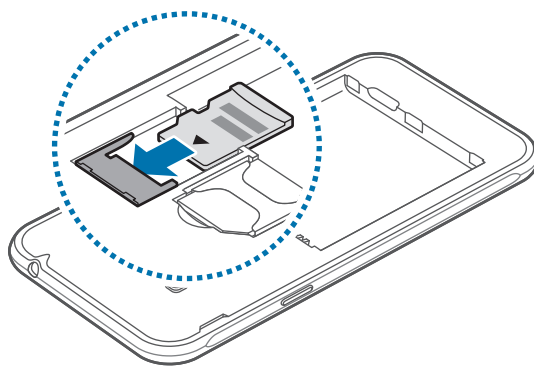


- Anumite cartele de memorie pot să nu fie complet compatibile cu dispozitivul. Utilizarea unei cartele de memorie incompatibile poate afecta dispozitivul sau cartela de memorie, sau poate corupe datele stocate pe cartelă.
- Introduceți cartela de memorie cu partea dreaptă în sus.



- Dispozitivul acceptă sistemele de fișiere FAT și exFAT pentru cartelele de memorie. Dacă introduceți o cartelă formatată într-un sistem de fișiere diferit, dispozitivul solicită reformatarea cartelei de memorie.
- Scrierea și ștergerea frecventă a datelor reduce durata de viață a cartelelor de memorie.
- Când introduceți o cartelă de memorie în dispozitiv, directorul de fișiere al cartelei de memorie apare în folderul **Fișierele mele** → **Cartelă SD**.

- 1 Scoateți capacul din spate și bateria.
- 2 Introduceți o cartelă de memorie cu contactele aurii orientate în jos.



- 3 Remontați bateria și capacul din spate.

## Scoaterea cartelei de memorie

Înainte de a scoate cartela de memorie, dezinstalați-o, pentru scoaterea în condiții de siguranță.

Pe ecranul Acasă, atingeți **Aplic.** → **Setări** → **Spațiu de stocare** → **Dezinstalare card SD.**

- 1 Scoateți capacul din spate și bateria.
- 2 Scoateți cartela de memorie.
- 3 Remontați bateria și capacul din spate.



Nu scoateți cartela de memorie în timp ce dispozitivul transferă sau accesează informații. Această acțiune poate conduce la pierderea, coruperea datelor sau la deteriorarea cartelei de memorie sau a dispozitivului. Samsung nu este responsabilă de pierderile care rezultă din utilizarea eronată a cartelelor de memorie, inclusiv pierderea de date.

## Formatarea cartelei de memorie

O cartelă formatată pe un computer poate fi incompatibilă cu dispozitivul. Formatați cartela de memorie cu ajutorul dispozitivului.

Pe ecranul Acasă, atingeți **Aplic.** → **Setări** → **Spațiu de stocare** → **Formatare cartelă SD** → **FORMATARE CARTELĂ SD** → **ȘTERGERE TOTALĂ.**



Înainte de a formata cardul de memorie, nu uitați să realizați copii de rezervă ale tuturor datelor importante stocate pe acesta. Garanția producătorului nu acoperă pierderea datelor în urma unor acțiuni ale utilizatorului.

## Pornirea și oprirea dispozitivului

Țineți apăsat pe tasta Pornire timp de câteva secunde pentru a porni dispozitivul.

Dacă porniți dispozitivul pentru prima dată sau după ce ați efectuat o resetare a datelor, urmați instrucțiunile de pe ecran pentru a configura dispozitivul.

Pentru a opri dispozitivul, țineți apăsat pe tasta Pornire, apoi atingeți **Închidere**.



- Dacă dispozitivul se blochează și nu răspunde la comenzi, țineți apăsat simultan pe tasta Pornire și tasta Volum în jos cel puțin 7 secunde pentru a-l reporni.
- Respectați toate avertismentele afișate și indicațiile personalului oficial în zone în care utilizarea dispozitivelor fără fir este restricționată, cum este cazul avioanelor și al spitalelor.

## Ecran senzitiv



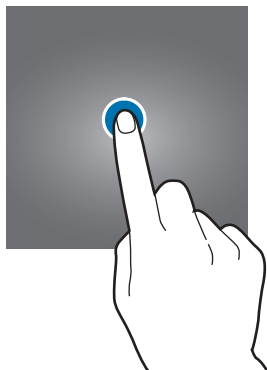
- Nu permiteți intrarea în contact a ecranului senzitiv cu alte dispozitive electrice. Descărcările electrostatice pot cauza funcționarea necorespunzătoare a ecranului senzitiv.
- Pentru a evita deteriorarea ecranului senzitiv, nu îl atingeți cu obiecte ascuțite și nu aplicați o forță excesivă cu vârful degetelor pe acesta.



- Dispozitivul poate să nu recunoască introducerile tactile aproape de marginile ecranului, care sunt în afara zonei de introducere tactilă.
- Lăsarea ecranului senzitiv în repaus pentru perioade îndelungate poate duce la imagini remanente (ecran persistent) sau la imagini fantomă. Opriți ecranul senzitiv atunci când nu utilizați dispozitivul.
- Este recomandat să folosiți degetele atunci când utilizați ecranul tactil.

## Atingere

Pentru a deschide o aplicație, pentru a selecta un element din meniu, pentru a apăsa un buton pe ecran sau pentru a introduce un caracter cu ajutorul tastaturii de pe ecran, atingeți-l cu degetul.



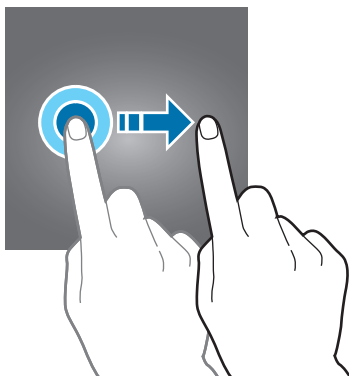
## Ținerea apăsată

Țineți apăsat pe un element sau pe ecran cel puțin 2 secunde pentru accesarea opțiunilor disponibile.



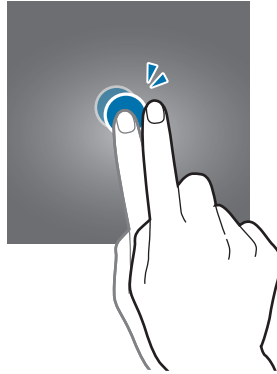
## Glisare

Pentru a muta un element, țineți-l apăsat și glisați-l la poziția țintă.



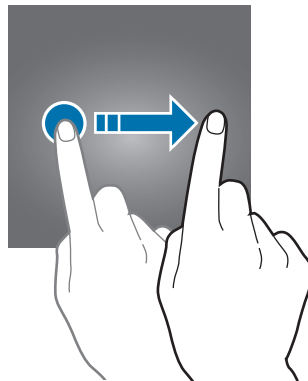
## Atingere de două ori

Atingeți de două ori pe o pagină web sau pe o imagine pentru mărire. Atingeți de două ori din nou pentru a reveni.



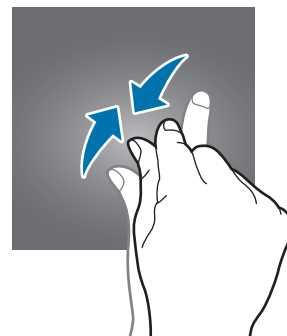
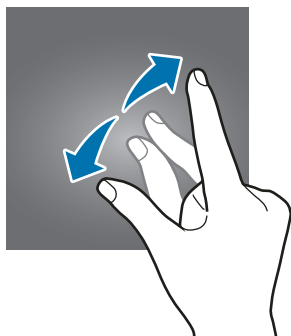
## Glisare

Glisați la stânga sau la dreapta pe ecranul Acasă sau pe ecranul de aplicații pentru a vizualiza celelalte panouri. Glisați în sus sau în jos pentru a derula o pagină web sau o listă de elemente, cum ar fi contactele.



## Depărtarea și apropierea degetelor

Atingeți ecranul cu două degete pe o pagină web, pe o hartă sau pe o imagine și depărtați-le pentru a mări o parte din aceasta. Apropiați pentru a micșora.



## Ecranul Acasă

### Ecranul Acasă

Ecranul Acasă este punctul de pornire pentru accesarea tuturor caracteristicilor dispozitivului. Acesta afișează widgeturi, comenzi rapide ale aplicațiilor etc.

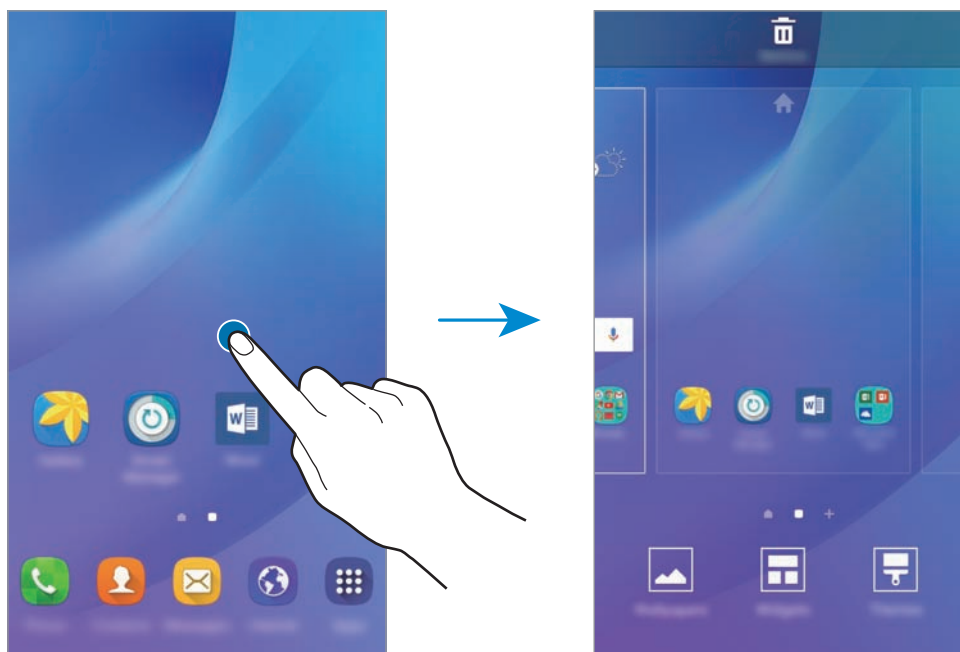
Pentru a vizualiza celelalte panouri, glisați la stânga sau la dreapta.



## Opțiunile ecranului Acasă

Pe ecranul Acasă, țineți apăsat pe o zonă goală sau apropiați degetele pentru a accesa opțiunile disponibile. Particularizați ecranul Acasă adăugând, ștergând sau rearanjând panourile ecranului Acasă. De asemenea, puteți să setați fundalul ecranului Acasă, să adăugați widgeturi pe acesta și multe alte opțiuni.

- **Fundaluri:** Modificați setările fundalului pentru ecranul Acasă și pentru ecranul blocat.
- **Widget-uri:** Adăugați widgeturi sau aplicații pe ecranul Acasă. Widgeturile sunt mici aplicații care lansează funcții ale aplicațiilor specifice pentru a oferi informații și acces facil pe ecranul Acasă.
- **Teme:** Schimbați tema dispozitivului. Elementele vizuale ale interfeței, ca de exemplu culori, pictograme și fundaluri, se vor modifica în funcție de tema selectată.



## Adăugarea elementelor

Țineți apăsată o aplicație sau un folder din ecranul de aplicații, apoi glisați către ecranul Acasă.

Pentru a adăuga widgeturi, țineți apăsată o zonă goală pe ecranul Acasă, atingeți **Widget-uri**, țineți apăsat un widget, apoi glisați-l către ecranul Acasă.

## Mutarea și eliminarea unui element

Țineți apăsat un element pe ecranul Acasă, apoi glisați-l la o nouă locație.

Pentru a muta elementul la un alt panou, glisați-l către marginea ecranului.

De asemenea, puteți muta aplicațiile frecvent utilizate în zona comenzilor rapide din partea de jos a ecranului Acasă.

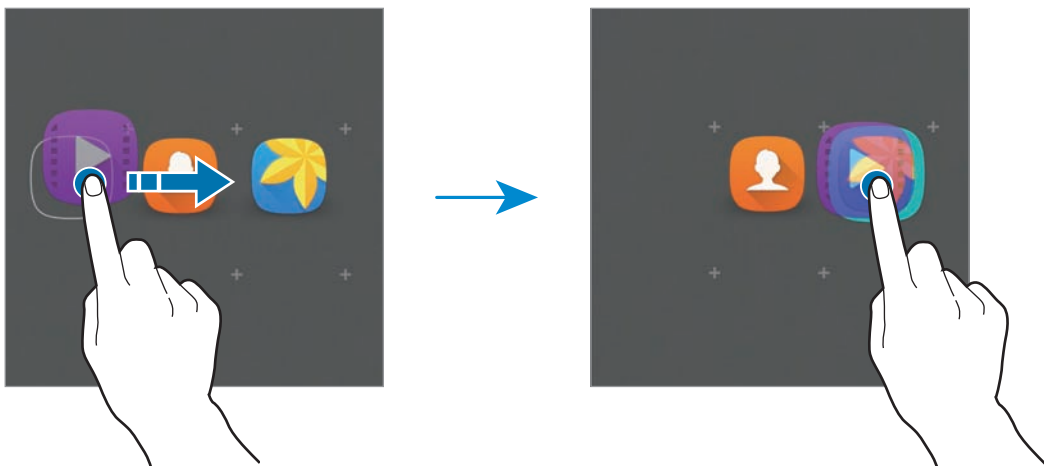
Pentru a elimina un element, țineți-l apăsat. Apoi, glisați-l către **Eliminare** în partea de sus a ecranului.

## Crearea folderelor

1 Pe ecranul Acasă, atingeți și țineți apăsat pe o aplicație, apoi glisați-o peste o altă aplicație.

2 Când un contur de folder apare în jurul aplicațiilor, dați drumul la aplicație.

Se va crea un folder nou care conține aplicațiile selectate.



3 Introduceți un nume pentru folder.

Pentru a schimba culoarea folderului, atingeți .

Pentru a adăuga mai multe aplicații în folder, țineți apăsat pe o altă aplicație, apoi glisați-o către folder.

## Gestionarea panourilor

Pe ecranul Acasă, țineți apăsat pe o zonă goală pentru a adăuga, a deplasa sau elimina un panou.

Pentru a adăuga un panou, glisați la stânga, apoi atingeți **+**.

Pentru a muta un panou, țineți-l apăsat, apoi glisați-l la o locație nouă.

Pentru a elimina un panou, țineți-l apăsat, apoi glisați-l la **Eliminare** din partea de sus a ecranului.

Pentru a seta un panou ca ecran principal Acasă, atingeți **🏠**.

## Ecranul de aplicații

Ecranul de aplicații afișează pictograme pentru toate aplicațiile, inclusiv pentru aplicațiile nou instalate.

Pe ecranul Acasă, atingeți **Aplic.** pentru a deschide ecranul de aplicații. Pentru a vizualiza celelalte panouri, glisați la stânga sau la dreapta.

## Mutarea elementelor



În funcție de regiune sau de furnizorul de servicii, este posibil ca această caracteristică să fie indisponibilă.

Pe ecranul de aplicații, atingeți **EDITARE**. Țineți apăsat un element și glisați-l la o nouă locație.

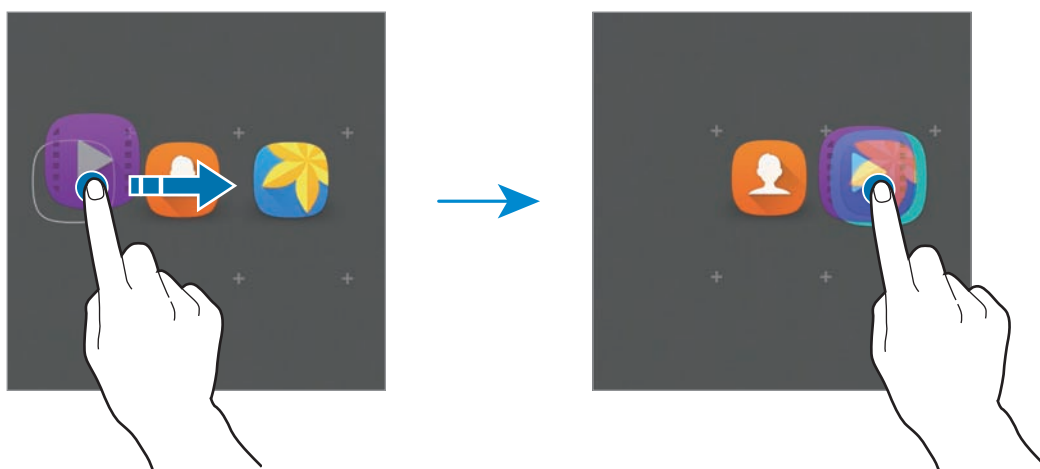
Pentru a muta elementul la un alt panou, glisați-l către marginea ecranului.


## Crearea folderelor



În funcție de regiune sau de furnizorul de servicii, este posibil ca această caracteristică să fie indisponibilă.

- 1 Pe ecranul de aplicații, atingeți **EDITARE**.
- 2 Atingeți și țineți apăsat pe o aplicație, apoi glisați-o peste o altă aplicație.
- 3 Când un contur de folder apare în jurul aplicațiilor, dați drumul la aplicație.  
Se va crea un folder nou care conține aplicațiile selectate.



- 4 Introduceți un nume pentru folder.  
Pentru a schimba culoarea folderului, atingeți .

Pentru a adăuga mai multe aplicații în folder, țineți apăsat pe o altă aplicație, apoi glisați-o către folder.






## Pictograme indicatoare

Pictogramele indicatoare apar pe bara de stare în partea de sus a ecranului. Pictogramele enumerate în tabelul de mai jos sunt cele mai comune.



Bara de stare poate să nu apară în partea de sus a ecranului în cazul anumitor aplicații. Pentru a afișa bara de stare, glisați în jos din partea de sus a ecranului.

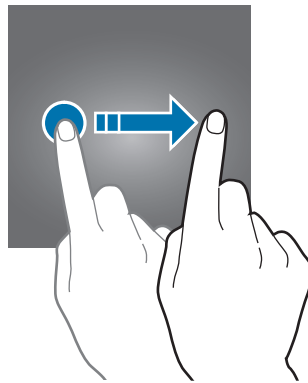
Pictogramă	Semnificație
	Lipsă semnal
	Putere semnal
	Se accesează cartela SIM sau USIM (modele cu dublu SIM)
	Roaming (în afara ariei normale de acoperire)
	Rețea GPRS conectată
	Rețea EDGE conectată
	Rețea UMTS conectată
	Rețea HSDPA conectată
	Rețea HSPA+ conectată
	Rețea LTE conectată (Modele cu LTE activat)
	Wi-Fi conectat
	Caracteristica Bluetooth activată
	GPS activat
	Apel în curs
	Apel pierdut
	Mesaj text sau multimedia nou
	Alarmă activată

Pictogramă	Semnificație
	Mod Silențios activat
	Mod Vibrare activat
	Mod Avion activat
	S-a produs o eroare sau este necesară atenția utilizatorului
	Nivel de energie a bateriei

## Blocare ecran

Apăsând pe tasta Pornire opriți ecranul și blocați-l. De asemenea, ecranul se oprește și se blochează automat dacă dispozitivul nu este utilizat o anumită perioadă.

Pentru a debloca ecranul, țineți apăsat pe tasta Pornire sau pe tasta Acasă și glisați în orice direcție.



Puteți modifica modul de blocare a ecranului pentru a nu permite altor persoane să vă acceseze informațiile personale.

Pe ecranul de aplicații, atingeți **Setări** → **Ecran blocare și securit.** → **Tip blocare ecran**, apoi selectați o metodă de blocare a ecranului. Dispozitivul solicită un cod de deblocare de fiecare dată când este blocat.



Dacă uitați codul de deblocare, duceți dispozitivul la un Centru de service Samsung pentru a-l reseta.

## Model

Desenați un model conectând cel puțin patru puncte, apoi redesenați modelul pentru a-l verifica. Setați un cod PIN de rezervă pentru a debloca ecranul atunci când nu vă mai amintiți modelul.

## PIN

Un cod PIN este compus doar din cifre. Introduceți cel puțin patru cifre, apoi reintroduceți parola pentru a o verifica.

## Parolă

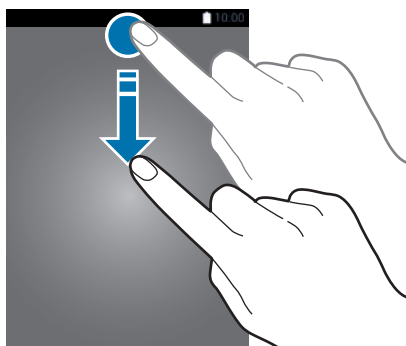
O parolă este compusă din caractere și cifre. Introduceți cel puțin patru caractere inclusiv cifre și simboluri, apoi reintroduceți parola pentru a o verifica.

# Panoul de notificare

## Utilizarea panoului de notificări

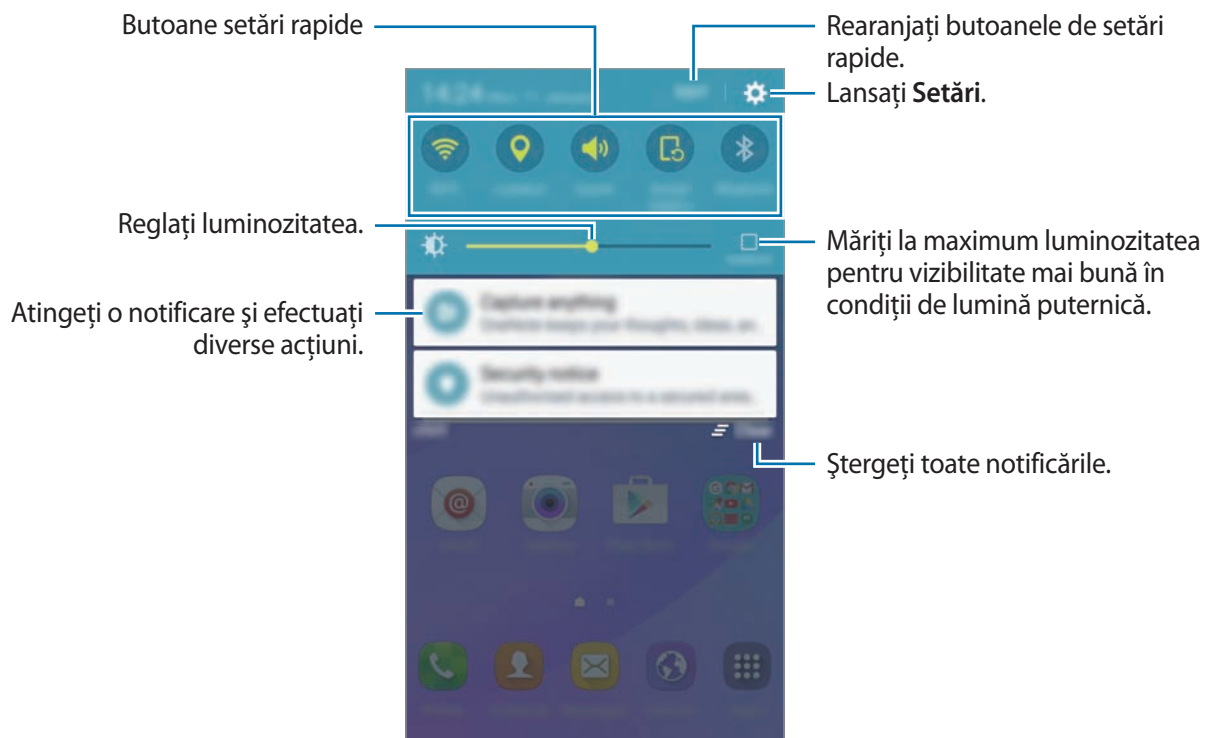
Când primiți notificări noi, cum ar fi mesaje sau apeluri pierdute, pictogramele indicatoare apar pe bara de stare. Pentru a vedea mai multe informații despre pictograme, deschideți panoul de notificări și vizualizați detaliile.

Pentru a deschide panoul de notificări, glisați bara de stare în jos. Pentru a închide panoul de notificări, glisați în sus pe ecran.

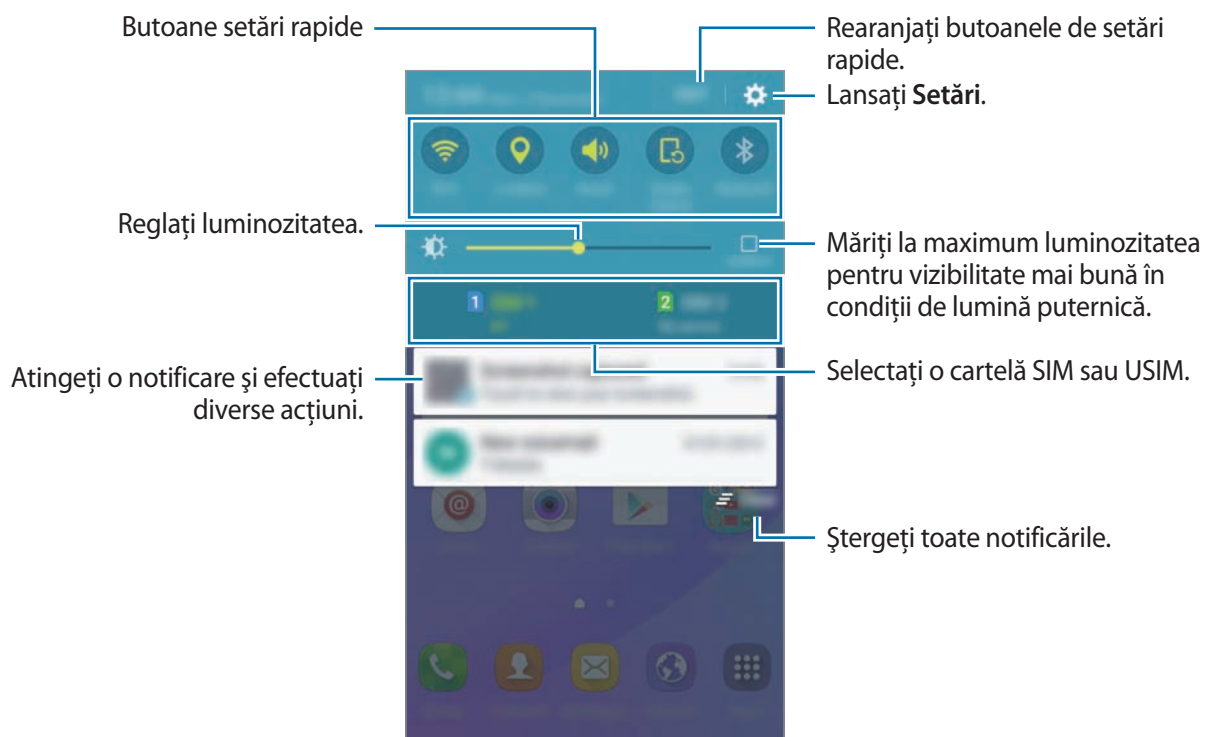


Puteți utiliza următoarele funcții pe panoul de notificări.

► **Modelele cu un singur SIM:**



► **Modelele cu SIM dublu:**



## Utilizarea butoanelor de setări rapide

Atingeți butoanele de setări rapide pentru a activa anumite caracteristici. Glisați la stânga sau la dreapta pe zona butoanelor pentru a vizualiza mai multe butoane. Puteți vizualiza mai multe setări detaliate, țineți apăsat pe un buton.

Pentru a rearanja butoanele, atingeți **EDITARE**, țineți apăsat pe un buton, apoi glisați-l într-o altă locație.

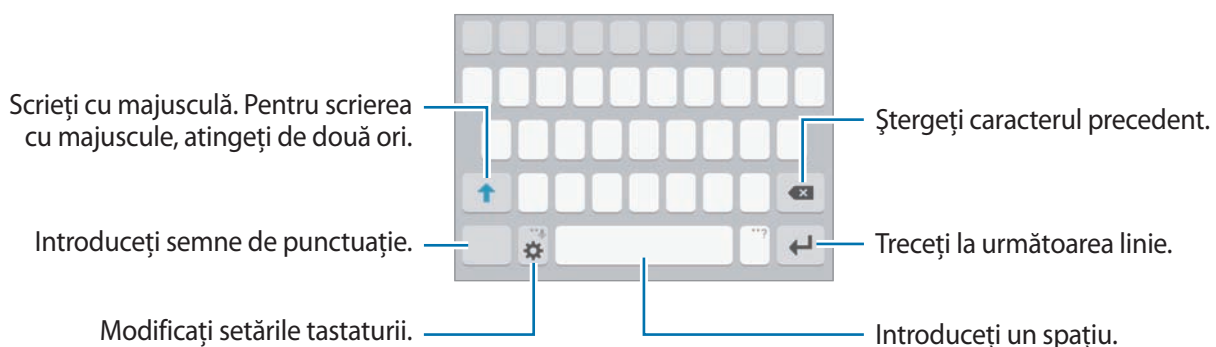
## Introducerea textului

### Aspectul tastaturii


Se afișează automat o tastatură atunci când introduceți text pentru a trimite mesaje, a crea notițe etc.



Introducerea textului în anumite limbi nu este acceptată. Pentru introducerea textului, trebuie să modificați limba de introducere într-una dintre limbile acceptate.



### Modificarea limbii de introducere a textului

Atingeți  → **Adăugare limbi tastatură**, apoi selectați limbile care vor fi utilizate. Atunci când selectați două sau mai multe limbi, puteți comuta între acestea glisând pe tasta spațiu la stânga sau la dreapta.

### Modificarea aspectului tastaturii

Atingeți , selectați o limbă de sub **Limbă tastatură**, apoi selectați aspectul tastaturii pe care doriți să-l utilizați.

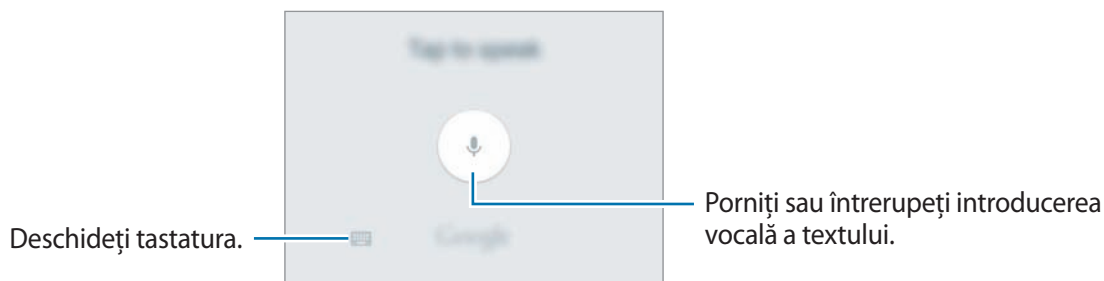




Pe **Tastatură 3x4**, o tastă are trei sau patru caractere. Pentru a introduce un caracter, atingeți tastatura corespunzătoare în mod repetat până când apare caracterul dorit.

## Funcții suplimentare ale tastaturii



Țineți apăsat  pentru a utiliza funcții diverse. Alte pictograme pot apărea în locul pictogramei  în funcție de ultima funcție care a fost utilizată.

-  : Introduceți textul vocal.



-  : Introduceți emoticonuri.
-  : Modificați setările tastaturii.

## Copierea și lipirea

- 1 Țineți apăsat deasupra textului.
- 2 Glisați  sau  pentru a selecta textul dorit, sau atingeți **Selectare totală** pentru a selecta tot textul.
- 3 Atingeți **Copiere** sau **Decupare**.  
Textul selectat este copiat în clipboard.
- 4 Atingeți și țineți apăsat în locul în care trebuie inserat textul și atingeți **Lipire**.

## Captură ecran

Realizați o captură de ecran în timp ce utilizați dispozitivul.


Țineți apăsat simultan pe tasta Acasă și pe tasta Pornire. Imaginile capturate pot fi vizualizate în **Galerie**.



Nu este posibilă realizarea unei capturi de ecran în timpul utilizării anumitor aplicații și caracteristici.

## Deschiderea aplicațiilor

Pe ecranul Acasă sau pe ecranul de aplicații, selectați pictograma unei aplicații pentru a o deschide.

Pentru a deschide o aplicație din lista aplicațiilor recent utilizate, atingeți  și selectați fereastra unei aplicații recente.

### Închiderea unei aplicații

Atingeți  și glisați fereastra unei aplicații recente la stânga sau la dreapta pentru a o închide.

Pentru a închide toate aplicațiile care rulează, atingeți **ÎNCHIDERE TOTALĂ**.

## Managementul dispozitivului și datelor

### Transferarea datelor din dispozitivul anterior

Puteți transfera date de pe un dispozitiv anterior pe noul dispozitiv prin intermediul aplicației Samsung Smart Switch.

Sunt disponibile următoarele versiuni de Samsung Smart Switch.

- Versiune pentru dispozitive mobile: Transferați date între dispozitive mobile. Puteți descărca aplicația din **Galaxy Apps** sau **Magazin Play**.
- Versiune pentru computere: Transferați date între dispozitivul dvs. și un computer. Puteți descărca aplicația de la pagina [www.samsung.com/smartswitch](http://www.samsung.com/smartswitch).



- Samsung Smart Switch nu este acceptat pe unele dispozitive sau computere.
- Se aplică limitări. Vizitați [www.samsung.com/smartswitch](http://www.samsung.com/smartswitch) pentru detalii. Samsung tratează drepturile de autor cu seriozitate. Transferați doar conținut asupra căruia aveți drept de proprietate sau drept de transfer.

## Transferarea datelor de pe un dispozitiv mobil

Transferați date de pe dispozitivul dvs. anterior pe noul dispozitiv.

Descărcați și instalați Smart Switch din **Galaxy Apps** sau **Magazin Play**.

Lansați **Smart Switch** și urmați instrucțiunile de pe ecran pentru a transfera date de pe dispozitivul anterior.

## Transferarea datelor de pe un computer

Creați o copie de rezervă a datelor de pe dispozitivul anterior pe un computer și importați datele pe noul dvs. dispozitiv.

**1** Pe computer, vizitați [www.samsung.com/smartswitch](http://www.samsung.com/smartswitch) pentru a descărca Smart Switch.

**2** Pe computer, lansați Smart Switch.



Dacă dispozitivul dvs. anterior nu este un dispozitiv Samsung, creați o copie de rezervă a datelor pe un computer cu ajutorul programului furnizat de producătorul dispozitivului. Apoi, săriți la pasul cinci.

**3** Conectați-vă dispozitivul anterior la computer utilizând cablul USB.

**4** Pe computer, urmați instrucțiunile de pe ecran pentru a crea o copie de rezervă a datelor de pe dispozitiv. Apoi, deconectați dispozitivul dvs. anterior de la computer.

**5** Conectați-vă noul dispozitiv la computer utilizând cablul USB.

**6** Pe computer, urmați instrucțiunile de pe ecran pentru a transfera date pe noul dvs. dispozitiv.

## Utilizarea dispozitivului ca dispozitiv de stocare pentru transferul datelor

Mutați fișiere audio, video, fișiere imagine sau alte tipuri de fișiere din dispozitiv pe computer sau invers.



Nu deconectați cablul USB de la dispozitiv atunci când transferați fișiere. Nerespectarea acestei indicații poate cauza pierderea datelor sau deteriorarea dispozitivului.



Dispozitivele pot să nu funcționeze corespunzător dacă sunt conectate printr-un hub USB. Conectați dispozitivul direct la portul USB al computerului.

- 1 Conectați dispozitivul la computer cu ajutorul unui cablu USB.
- 2 Deschideți panoul de notificări, apoi atingeți **Conectat ca dispozitiv media** → **Dispozitiv media (MTP)**.  
Atingeți **Cameră foto (PTP)** în cazul în care computerul nu acceptă protocolul de transfer media (MTP) sau dacă nu are instalat driverul adecvat.
- 3 Transferați fișiere între dispozitiv și computer.

## Actualizarea dispozitivului

Dispozitivul poate fi actualizat la cea mai recentă versiune de software.

### Actualizarea „over the air”

Dispozitivul poate fi actualizat direct la cea mai recentă versiune de software prin utilizarea serviciului de firmware „over-the-air” (FOTA).

Pe ecranul de aplicații, atingeți **Setări** → **Despre dispozitiv** → **Actualizare software** → **Descărcare manuală actualizări**.



Pentru a verifica automat actualizările disponibile, glisați comutatorul **Descărcare automată actualizări** pentru activare. Actualizările vor fi descărcate doar când dispozitivul este conectat la o rețea Wi-Fi.

## Actualizarea prin intermediul Smart Switch

Conectați dispozitivul la un computer și actualizați dispozitivul la cea mai recentă versiune de software.

- 1 Pe computer, vizitați [www.samsung.com/smartswitch](http://www.samsung.com/smartswitch) pentru a descărca și instala Smart Switch.
- 2 Pe computer, lansați Smart Switch.
- 3 Conectați dispozitivul la computer cu ajutorul unui cablu USB.
- 4 Dacă o actualizare software este disponibilă, urmați instrucțiunile de pe ecran pentru a vă actualiza dispozitivul.



- Nu opriți computerul și nu deconectați cablul USB în timp ce dispozitivul se actualizează.
- În timpul actualizării dispozitivului, nu conectați alte dispozitive media la computer. Această acțiune poate influența procesul de actualizare. Înainte de a actualiza, deconectați toate celelalte dispozitive media de la computer.

## Copierea de rezervă și restabilirea datelor

Păstrați informațiile personale, datele aplicațiilor și setările, în siguranță, pe dispozitivul dvs. Puteți să realizați copierea de rezervă a informațiilor confidențiale pe un cont de rezervă și să le accesați mai târziu. Trebuie să vă conectați la contul dvs. Google pentru a realiza copierea de rezervă sau a restabili datele. Consultați [Conturi](#) pentru mai multe informații.

### Utilizarea unui cont Google

Pe ecranul de aplicații, atingeți **Setări** → **Creare copii de rezervă și resetare**, apoi glisați comutatorul **Copiere de rezervă date proprii** pentru activare. Atingeți **Copie de rezervă cont** și selectați un cont în calitate de cont de rezervă.

Pentru a restaura date folosind contul Google, glisați comutatorul **Restabilire automată** pentru a-l activa. Atunci când reinstalați aplicații, se vor restabili setările și datele cărora li s-a realizat copierea de rezervă.

## Efectuarea unei resetări a datelor

Ștergeți toate setările și datele de pe dispozitiv. Înainte de a efectua o revenire la setările din fabrică, asigurați-vă că realizați copii de rezervă ale tuturor datelor importante stocate pe dispozitiv. Consultați [Copierea de rezervă și restabilirea datelor](#) pentru mai multe informații.

Pe ecranul de aplicații, atingeți **Setări** → **Creare copii de rezervă și resetare** → **Revenire la setările din fabrică** → **RESETARE DISPOZITIV** → **ȘTERGERE TOTALĂ**. Dispozitivul repornește automat.

# Aplicații

## Instalarea sau dezinstalarea aplicațiilor

### Galaxy Apps

Achiziționați și descărcați aplicații. Puteți descărca aplicații care sunt specializate pentru dispozitivele Samsung Galaxy.

Atingeți **Galaxy Apps** pe ecranul de aplicații.



Această aplicație poate să nu fie disponibilă în funcție de regiune sau de furnizorul de servicii.

### Instalarea aplicațiilor

Răsfoiți aplicațiile după categorie sau atingeți **CĂUTARE** pentru a căuta un cuvânt cheie.

Selectați o aplicație pentru a vizualiza informațiile despre aceasta. Pentru a descărca aplicații gratuite, atingeți **INSTALARE**. Pentru a achiziționa și descărca aplicații cu plată, atingeți prețul și urmați instrucțiunile de pe ecran.



Pentru a schimba setările de actualizare automată, atingeți ▼ → **Setări** → **Actualizare automată aplicații**, apoi selectați o opțiune.

### Magazin Play

Achiziționați și descărcați aplicații.

Atingeți **Magazin Play** pe ecranul de aplicații.

### Instalarea aplicațiilor

Răsfoiți aplicațiile după categorie sau atingeți câmpul de căutare pentru a căuta un cuvânt cheie.

Selectați o aplicație pentru a vizualiza informațiile despre aceasta. Pentru a descărca aplicații gratuite, atingeți **INSTALAȚI**. Pentru a achiziționa și descărca aplicații cu plată, atingeți prețul și urmați instrucțiunile de pe ecran.



Pentru a schimba setările de actualizare automată, atingeți ≡ → **Setări** → **Actualizează automat aplicațiile**, apoi selectați o opțiune.

## Gestionarea aplicațiilor

### Dezinstalarea sau dezactivarea aplicațiilor

Pe ecranul de aplicații, atingeți **EDITARE**. Pictograma  apare pe aplicațiile pe care le puteți dezactiva sau dezinstala. Selectați o aplicație și atingeți **DEZACTIVARE** sau **DEZINSTALARE**. Alternativ, pe ecranul de aplicații, atingeți **Setări** → **Aplicații** → **Manager de aplicații**, selectați o aplicație, apoi atingeți **DEZACTIVARE** sau **DEZINSTALARE**.

- **DEZACTIVARE:** Dezactivați aplicațiile implicite selectate care nu pot fi dezinstalate din dispozitiv.
- **DEZINSTALARE:** Dezinstalați aplicații descărcate.

### Activarea aplicațiilor

Pe ecranul de aplicații, atingeți **Setări** → **Aplicații** → **Manager de aplicații**, derulați la **DEZACTIVAT**, selectați o aplicație, apoi atingeți **ACTIVARE**.

## Telefon


### Introducere

Efectuați sau preluați apeluri vocale și video.

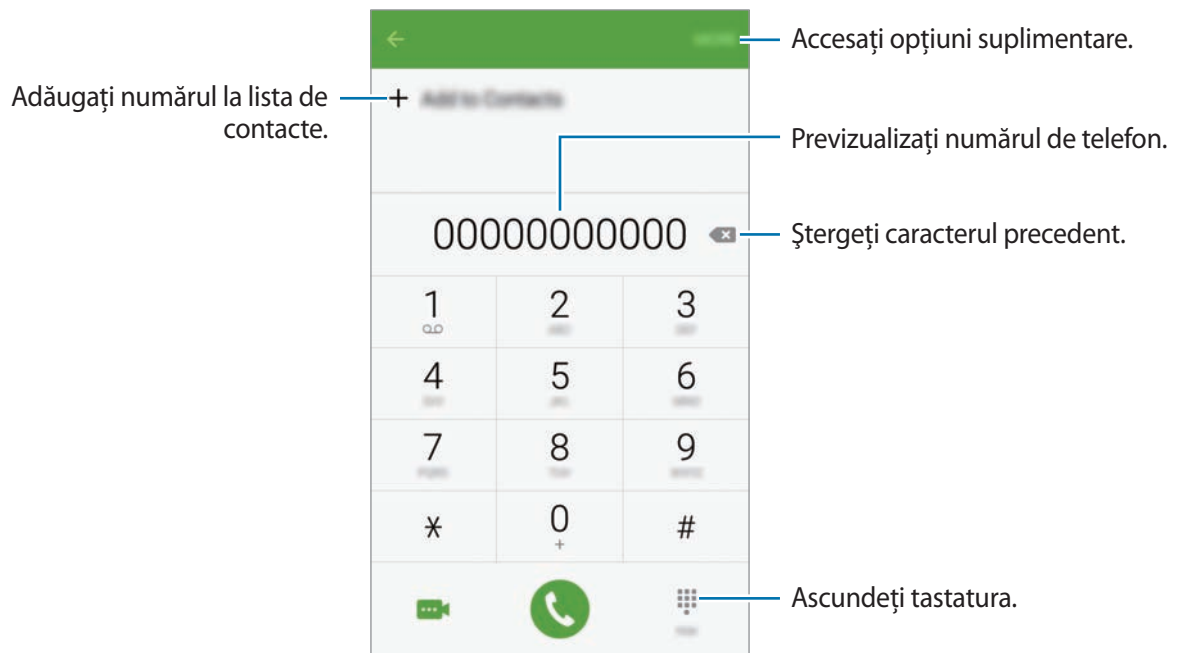
### Efectuarea apelurilor


**1** Atingeți **Telefon** pe ecranul de aplicații.

**2** Introduceți un număr de telefon.

Dacă tastatura nu apare pe ecran, atingeți  pentru a o deschide.

- 3 ▶ Modelele cu un singur SIM:** Atingeți  pentru a efectua un apel vocal sau atingeți  pentru a efectua un apel video.



- ▶ Modelele cu SIM dublu:** Atingeți  sau  pentru a efectua un apel vocal sau atingeți  pentru a efectua un apel video.







## Efectuarea apelurilor de pe ecranul blocat

Pe ecranul blocat, glisați  în afara cercului mare.

## Efectuarea apelurilor din jurnalele de apeluri sau lista de contacte

Atingeți **JURNAL** sau **CONTACTE**, apoi glisați la dreapta pe un contact sau pe un număr de telefon pentru a efectua un apel.

## Efectuarea unui apel internațional

- 1 Atingeți  pentru a deschide tastatura dacă tastatura nu apare pe ecran.
- 2 Țineți apăsat **0** până când apare semnul +.
- 3 ► **Modelele cu un singur SIM:** Introduceți codul țării, prefixul regional și numărul de telefon, apoi atingeți .  
► **Modelele cu SIM dublu:** Introduceți codul țării, prefixul regional și numărul de telefon, apoi atingeți  sau .

## Primirea apelurilor

### Preluarea unui apel

Când primiți un apel, glisați  în afara cercului mare.


### Respingerea unui apel

Când primiți un apel, glisați  în afara cercului mare.

Pentru a trimite un mesaj când respingeți un apel primit, glisați bara mesajului de respingere în sus.

Pentru a crea diverse mesaje de respingere, deschideți ecranul de aplicații și atingeți **Telefon** → **MAI MULTE** → **Setări** → **Blocare apeluri** → **Mesaje respingere apeluri**, introduceți un mesaj și apoi atingeți **+**.


### Apelurile pierdute

Dacă un apel este pierdut, apare pictograma  pe bara de stare. Deschideți panoul de notificări pentru a vizualiza lista apelurilor pierdute. Alternativ, pe ecranul de aplicații, atingeți **Telefon** → **JURNAL** pentru a vizualiza apeluri pierdute.

## Opțiuni în timpul apelurilor


### Pe durata unui apel vocal

Următoarele opțiuni sunt disponibile:

- **Adăugați apelul:** Formați un al doilea apel.
- **Volum supl.:** Creșteți volumul.
- **Bluetooth:** Comutați la o cască Bluetooth dacă aceasta este conectată la dispozitiv.
- **Difuzor:** Activați sau dezactivați setul difuzor-microfon. Atunci când utilizați setul difuzor-microfon, țineți dispozitivul la distanță de urechi.
- **Tastatură / Ascund.:** Deschideți sau închideți tastatura.
- **Mc. oprit:** Opriți microfonul, astfel încât interlocutorul să nu vă poată auzi.
- **Email:** Trimiteți un e-mail.
- **Mesaj:** Trimiteți un mesaj.
- **Internet:** Răsfoiți pagini web.
- **Contacte:** Deschideți lista de contacte.
- **Planificator S:** Deschideți calendarul.
- **Notă:** Creați o notă.
-  : Terminați apelul curent.

### Pe durata unui apel video

Atingeți ecranul pentru a utiliza următoarele opțiuni:

- **Comut.:** Comutați între camera foto din față și camera foto din spate.
-  : Terminați apelul curent.
- **Mc. oprit:** Opriți microfonul, astfel încât interlocutorul să nu vă poată auzi.





# Contacte


## Introducere

Creați contacte noi sau gestionați contactele de pe dispozitiv.

## Adăugarea contactelor

### Crearea manuală a contactelor

- 1 Atingeți **Contacte** pe ecranul de aplicații.
- 2 Atingeți  și selectați o locație de stocare.
- 3 Introduceți informațiile despre contact.
  -  : Adăugați o imagine.
  -  /  : Adăugați sau ștergeți un câmp al contactului.
- 4 Atingeți **SALVARE**.

Pentru a adăuga un număr de telefon la lista de contacte, de pe tastatură, deschideți ecranul de aplicații și atingeți **Telefon**. Dacă tastatura nu apare pe ecran, atingeți  pentru a o deschide. Introduceți numărul și atingeți **Adăugare la Contacte**.

Pentru a adăuga un număr de telefon la lista de contacte pe baza apelurilor sau mesajelor primite, deschideți ecranul de aplicații și atingeți **Telefon** → **JURNAL** → un contact → **CREARE CONTACT**.

### Importul contactelor

Importați contacte de pe serviciile de stocare în dispozitivul dvs.

Pe ecranul de aplicații, atingeți **Contacte** → **MAI MULTE** → **Setări** → **Import/Export contacte** → **IMPORT** și selectați o opțiune de import.

## Căutarea contactelor

Pe ecranul de aplicații, atingeți **Contacte**.

Utilizați una din următoarele metode de căutare:

- Derulați lista de contacte în sus sau în jos.
- Atingeți câmpul de căutare din partea de sus a listei de contacte și introduceți criteriile de căutare.

Odată selectat contactul, efectuați una din următoarele acțiuni:

- ★ : Adăugați la contactele favorite.
- 📞 / 📺 : Efectuați un apel vocal sau un apel video.
- ✉️ : Compuneți un mesaj.
- ✉️@ : Compuneți un e-mail.

## Mesaje

### Introducere

Trimiteți și vizualizați mesaje prin conversație.

### Trimiterea mesajelor



Este posibil să vi se perceapă costuri suplimentare pentru trimiterea mesajelor atunci când vă aflați în roaming.

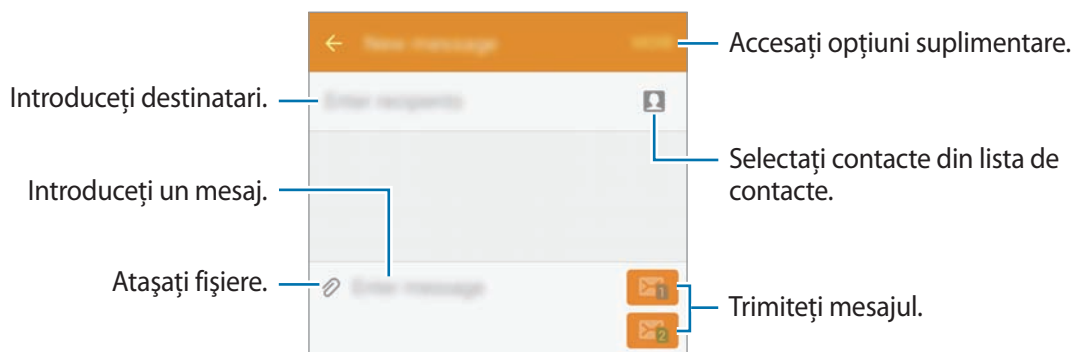
- 1 Atingeți **Mesaje** pe ecranul de aplicații.
- 2 Atingeți 📧.

### 3 Adăugați destinatari și introduceți un mesaj.

#### ► Modelele cu un singur SIM:



#### ► Modelele cu SIM dublu:



### 4 ► Modelele cu un singur SIM: Atingeți **TRIM.** pentru a trimite mesajul.

### ► Modelele cu SIM dublu: Atingeți sau pentru a expedia mesajul.

## Vizualizarea mesajelor

Mesajele sunt grupate în liste de mesaje în funcție de contact.



Este posibil să vi se perceapă costuri suplimentare pentru primirea mesajelor atunci când vă aflați în roaming.

1 Atingeți **Mesaje** pe ecranul de aplicații.

2 Pe lista de mesaje, selectați un contact.

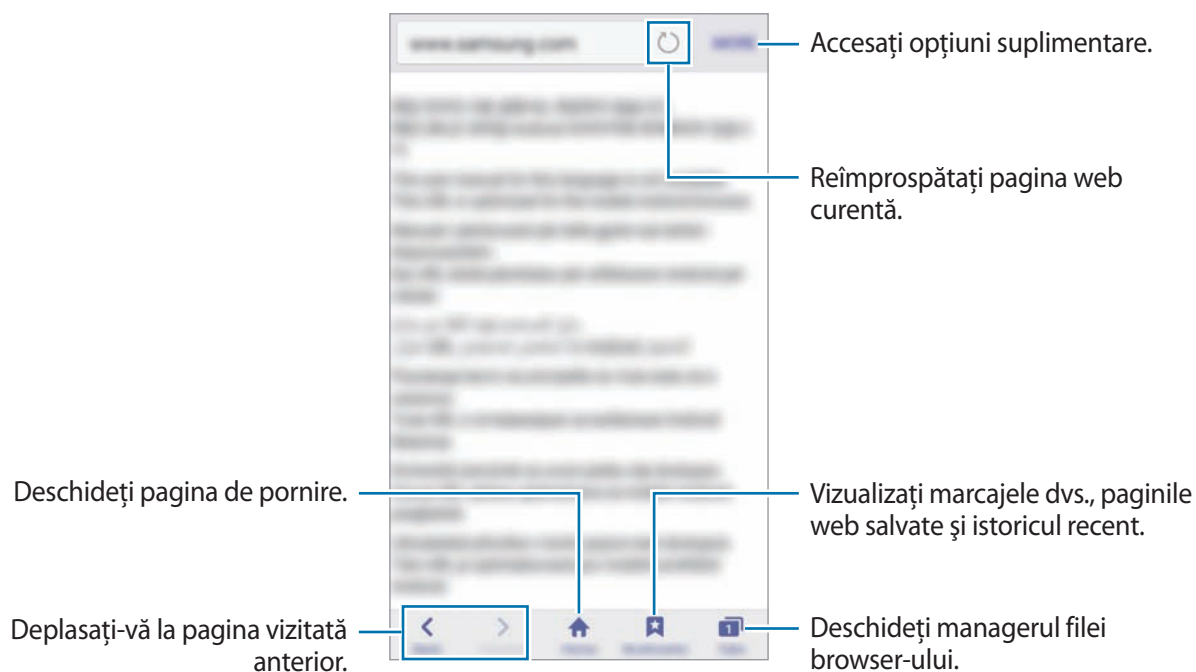
3 Vizualizați conversația dvs.

## Internet

Navigați pe Internet pentru a căuta informații și marcați paginile web favorite pentru a le accesa cu ușurință.

- 1 Atingeți **Internet** pe ecranul de aplicații.
- 2 Atingeți câmpul pentru text.
- 3 Introduceți adresa web sau un cuvânt cheie, apoi atingeți **Acces**.

Pentru a vizualiza barele de instrumente, glisați ușor degetul în jos pe ecran.



## Email

### Setarea conturilor de e-mail


Setați un cont de e-mail atunci când deschideți aplicația **Email** pentru prima dată.

- 1 Atingeți **Email** pe ecranul de aplicații.
- 2 Introduceți adresa de e-mail și parola, apoi atingeți **URMĂTOR**.  
Pentru a înregistra manual un cont de e-mail de companie, atingeți **CONFIG. MANUALĂ**.
- 3 Urmați instrucțiunile de pe ecran pentru a finaliza configurarea.

Pentru setarea unui alt cont de e-mail, atingeți **MAI MULTE** → **Setări** → **Adăugare cont**.

Dacă aveți mai multe conturi de e-mail, puteți seta unul dintre ele drept cont implicit. Atingeți **MAI MULTE** → **Setări** → **MAI MULTE** → **Setare cont implicit**.

### Trimiterea e-mailurilor

- 1 Atingeți  pentru a compune un e-mail.
- 2 Adăugați destinatari și introduceți un text de e-mail.
- 3 Atingeți **TRIMITE** pentru a trimite e-mailul.

### Citirea e-mailurilor

Pe lista de e-mailuri, atingeți un e-mail pentru a-l citi.

# Cameră foto

## Introducere

Realizați fotografii și înregistrați videoclipuri folosind diverse moduri și setări.

## Fotografierea de bază




Puteți realiza fotografii sau înregistra videoclipuri. Vizualizați fotografii și videoclipuri în **Galerie**.

Atingeți **Cameră foto** pe ecranul de aplicații.

### Norme de etichetă a camerei

- Nu realizați fotografii sau înregistrați videoclipuri ale celorlalte persoane fără permisiunea acestora.
- Nu realizați fotografii sau înregistrați videoclipuri în locuri unde este legal interzis.
- Nu realizați fotografii sau înregistrați videoclipuri în locuri în care este posibil să violați intimitatea celorlalte persoane.

## Realizarea fotografiilor sau înregistrarea videoclipurilor

- 1 Atingeți imaginea pe ecranul de previzualizare acolo unde camera trebuie să focalizeze.
- 2 Atingeți  pentru a realiza o fotografie sau atingeți  pentru a înregistra un videoclip.
  - Atingeți ecranul cu degetele, apoi depărtați-le pentru a mări și apropiați-le pentru a micșora.
  - Pentru a captura o imagine din videoclip în timpul înregistrării, atingeți **Captură**.
  - Pentru a schimba focalizarea în timpul înregistrării unui videoclip, atingeți acolo unde doriți să focalizați. Pentru a focaliza pe centrul ecranului, atingeți .



Pe ecranul de previzualizare, glisați la dreapta pentru a accesa lista cu modurile de fotografiere. Alternativ, glisați la stânga pentru a vedea videoclipurile și fotografiile pe care le-ați făcut.



- Ecranul de previzualizare poate varia în funcție de modul de fotografiere și de camera utilizată.
- Camera se închide automat atunci când nu este utilizată.
- Asigurați-vă că obiectivul este curat. În caz contrar, dispozitivul poate să nu funcționeze corespunzător în anumite moduri care necesită rezoluții înalte.
- Camera frontală are un obiectiv cu unghi larg. Poate apărea o distorsiune minoră în cazul fotografiilor cu unghi larg, iar acest lucru nu indică probleme de performanță în utilizarea dispozitivului.

### Lansarea Camerei pe ecranul blocat

Pentru a realiza rapid fotografii, lansați **Camera foto** pe ecranul blocat.

Pe ecranul blocat, glisați  în afara cercului mare.



- În funcție de regiune sau de furnizorul de servicii, este posibil ca această caracteristică să fie indisponibilă.
- Unele caracteristici ale camerei nu sunt disponibile atunci când lansați **Camera foto** de pe ecranul blocat în timp ce caracteristicile de securitate sunt activate.

### Lansarea rapidă a Camerei foto

Apăsați pe tasta Acasă de două ori rapid pentru a lansa **Camera foto**. **Camera foto** se lansează întotdeauna în modul automat.



- Unele caracteristici ale camerei nu sunt disponibile atunci când lansați **Camera foto** de pe ecranul blocat sau atunci când ecranul este oprit în timp ce caracteristicile de securitate sunt activate.

### Blocarea focalizării și expunerii

Contrastul lumină puternică/întuneric și subiectul aflat în afara zonei de focalizare automată pot crea dificultăți în obținerea expunerii corecte. Blocați focalizarea sau expunerea și apoi realizați o fotografie.

Țineți apăsat pe zona pe care vreți să focalizați, chenarul AF/AE va apărea pe zonă iar setările de focalizare și expunere vor fi blocate.

Setările rămân blocate chiar și după ce realizați o fotografie.



- Această caracteristică este disponibilă numai în anumite moduri de fotografiere.


## Mod Automat


Modul Automat permite camerei să evalueze mediul ambiant și să determine modul ideal pentru fotografiere.

Pe ecranul de previzualizare, atingeți **MOD** → **Automat**.

## Modul Pro

Efectuați fotografii în timp ce reglați manual diversele opțiuni de fotografiere, ca de exemplu valoarea expunerii și valoarea ISO.

Pe ecranul de previzualizare, atingeți **MOD** → **Pro**. Selectați opțiuni și personalizați setările, apoi atingeți  pentru a realiza o fotografie.

- **WB**: Selectați un balans de alb adecvat, astfel încât imaginile să aibă culori cât mai realiste.
- **ISO**: Selectați o valoare ISO. Opțiunea controlează sensibilitatea camerei la lumină. Valorile scăzute se folosesc în cazul obiectelor care stau pe loc sau care sunt luminate puternic. Valorile mai mari se folosesc în cazul obiectelor care se mișcă rapid sau care sunt luminate slab. Cu toate acestea, setările ISO mai mari pot conduce la zgomot în fotografii.
- : Modificați valoarea expunerii. Această opțiune determină cât de multă lumină utilizează senzorul camerei. În condiții de iluminare slabă, utilizați o expunere mai mare.

## Panoramă

Realizați o serie de fotografii pe orizontală sau pe verticală, apoi îmbinați-le pentru a crea o scenă amplă.

Pe ecranul de previzualizare, atingeți **MOD** → **Panoramă**.




Pentru a obține fotografiile optime utilizând modul Panoramă, urmați următoarele sfaturi:

- Mișcați camera încet într-o singură direcție.
- Mențineți imaginea în interiorul cadrului de pe vizorul camerei.
- Evitați fotografierea fundalurilor neclare, cum ar fi cerul gol sau pereții simpli.

## Foto. cont.

Realizați o serie de fotografii subiecților aflați în mișcare.

Pe ecranul de previzualizare, atingeți **MOD** → **Foto. cont.**

Atingeți și mențineți  pentru a face mai multe fotografii în mod continuu.


## Înfrumusețare față

Realizați fotografii cu subiecți aflați în lumină pentru imagini mai plăcute.

Pe ecranul de previzualizare, atingeți **MOD** → **Înfrumusețare față.**

## Autoportret


Efectuați autoportrete folosind camera foto frontală.

1 Pe ecranul de previzualizare, atingeți  pentru a comuta la camera foto frontală pentru autoportrete.

2 Atingeți **MOD** → **Autoportret.**

3 Așezați-vă cu fața spre obiectivul camerei foto frontale.

4 Când dispozitivul vă detectează fața, atingeți ecranul pentru a realiza fotografia.

Pentru a realiza o fotografie prin folosirea palmei, atingeți  și glisați comutatorul **Comandă prin gest** pentru activare. Arătați palma camerei foto frontale. După ce v-a recunoscut palma, dispozitivul va realiza o fotografie după câteva secunde.

## Sunet și foto

Fotografiați cu sunet. Dispozitivul identifică fotografiile folosind  în **Galerie.**

Pe ecranul de previzualizare, atingeți **MOD** → **Sunet și foto.**

## Sport

Fotografiați subiecți în mișcare rapidă.

Pe ecranul de previzualizare, atingeți **MOD** → **Sport.**

## HDR (Tonuri bogate)

Efectuați fotografiile în tonuri bogate și reproduceți detalii chiar și în zone luminoase și întunecate.

Pe ecranul de previzualizare, atingeți **MOD** → **HDR (Tonuri bogate)**.



Fără efect



Cu efect

## Setări Cameră

### Setări rapide


Pe ecranul de previzualizare, folosiți următoarele setări rapide.



Opțiunile disponibile pot varia în funcție de modul de fotografiere și de camera utilizată.

- 🌞 : Selectați un efect de filtru care va fi utilizat atunci când realizați fotografii sau înregistrați videoclipuri.
- ⌚ : Selectați intervalul de întârziere înainte de realizarea unei fotografii de către cameră.
- ☀️ : Reglați bara glisantă pentru a realiza o fotografie în tonuri luminoase în vederea obținerii unor imagini mai plăcute.
- 📷 : Activați sau dezactivați blițul.

## Setări Cameră

Pe ecranul de previzualizare, atingeți .



Opțiunile disponibile pot varia în funcție de modul de fotografiere și de camera utilizată.

- **Dimens. fotogr. (spate) / Dimensiune fotogr. (față):** Selectați o rezoluție pentru fotografiile pe care doriți să le realizați. Utilizarea unei rezoluții mai mari va conduce la fotografii de calitate mai înaltă, însă acestea vor ocupa mai multă memorie.
- **Dimens. video (spate) / Dimens. video (față):** Selectați o rezoluție pentru videoclipuri. Utilizarea unei rezoluții mai mari va conduce la videoclipuri de calitate mai înaltă, însă acestea vor ocupa mai multă memorie.
- **Comandă prin gest:** Setăți dispozitivul să vă detecteze palma, astfel încât să o puteți utiliza pentru realizarea autoportretelor.
- **Salv. imag. ca în previz.:** Inversați imaginea pentru a crea o imagine în oglindă a cadrului inițial, când fotografiați folosind camera frontală.
- **Linii ghidare:** Afișați o grilă pe ecranul de previzualizare.
- **Etichete locație:** Adăugați fotografiiei o etichetă a locației GPS.



- Puterea semnalului GPS poate scădea în locații în care semnalul este obstrucționat, cum ar fi între clădiri, în zone foarte joase sau în condiții de vreme neprielnică.
- Este posibil ca locația dvs. să apară pe fotografiile dvs. atunci când le încărcați pe Internet. Pentru a evita acest lucru, dezactivați setarea de etichetare a locației.
- **Revedeți imaginile:** Setăți dispozitivul să afișeze fotografiile după realizarea acestora.
- **Lansare rapidă:** Setăți dispozitivul să lanseze camera prin apăsarea rapidă de două ori a tastei Acasă.
- **Locație stocare:** Selectați o locație de memorie pentru stocare.
- **Funcție taste volum:** Setăți dispozitivul să utilizeze butonul Volum pentru a controla expunerea sau funcția zoom.
- **Reinițializare setări:** Reinițializați setările camerei.

# Galerie

## Introducere

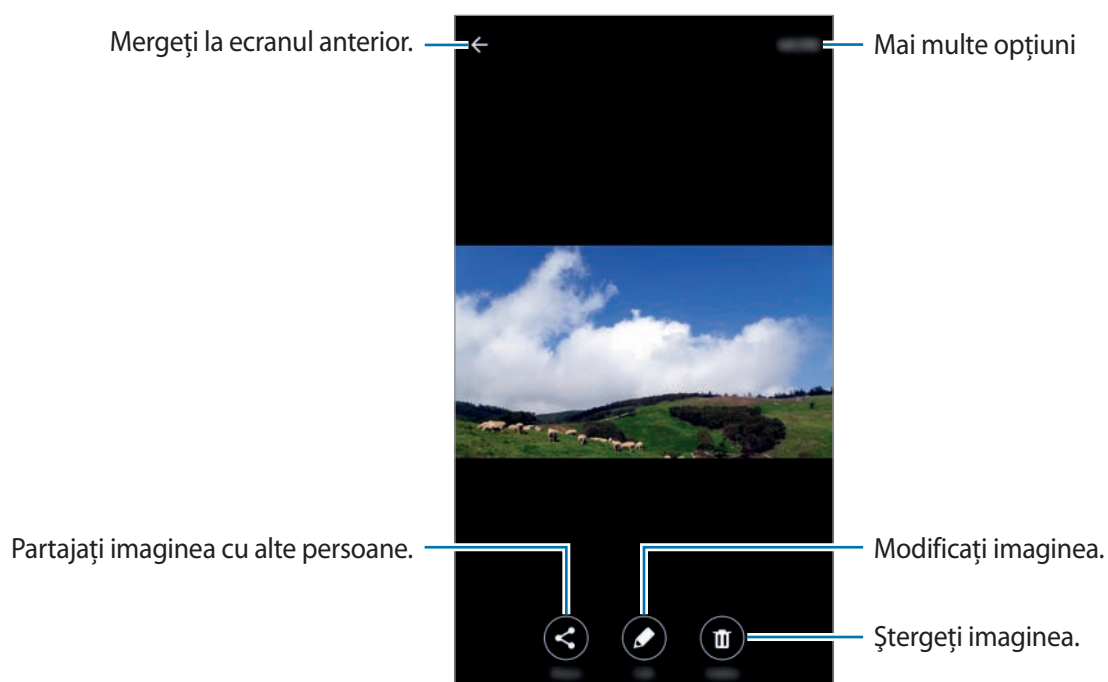
Vizualizați și gestionați fotografiile sau videoclipuri stocate în dispozitiv.

## Vizualizarea imaginilor sau a videoclipurilor

1 Atingeți **Galerie** pe ecranul de aplicații.

2 Selectați o imagine sau un videoclip.

Fișierele video afișează pictograma ▶ în miniatura de previzualizare. Pentru a reda un videoclip, atingeți ▶.



Pentru a ascunde sau afișa meniurile, atingeți ecranul.

## Ștergerea imaginilor sau a videoclipurilor

### Ștergerea unei imagini sau a unui videoclip

Selectați o imagine sau un videoclip și atingeți **Ștergeți** în partea de sus a ecranului.

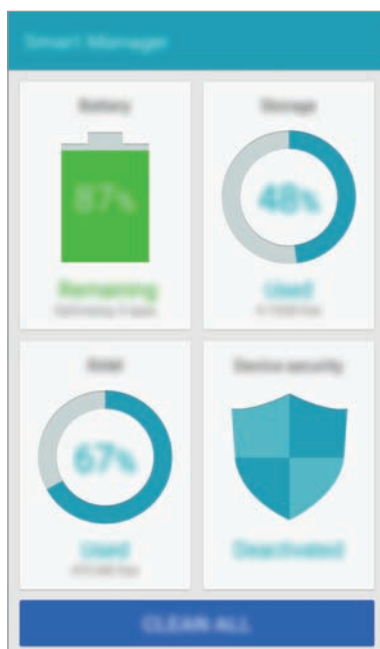
### Ștergerea mai multor imagini și videoclipuri

- 1 Pe ecranul principal Galerie, țineți apăsat pe o imagine sau pe un videoclip.
- 2 Bifați imaginile sau videoclipurile pentru ștergere.
- 3 Atingeți **ȘTERGEȚI**.

## Smart Manager

### Introducere

Smart Manager prezintă starea bateriei dispozitivului, a memoriei interne, a memoriei RAM și securității sistemului. De asemenea, puteți optimiza automat dispozitivul cu o atingere de deget.



## Utilizarea caracteristicii de optimizare rapidă

Pe ecranul de aplicații, atingeți **Smart Manager** → **ȘTERGERE TOTALĂ**.

Caracteristica de optimizare rapidă îmbunătățește performanța dispozitivului prin următoarele acțiuni.

- Identificarea aplicațiilor care consumă excesiv energia bateriei și ștergerea unei părți din memorie.
- Ștergerea fișierelor inutile și închiderea aplicațiilor care rulează în fundal.
- Scanarea în vederea detectării programelor rău intenționate.

## Utilizarea aplicației Smart Manager

Pe ecranul de aplicații, atingeți **Smart Manager** și selectați o caracteristică.

### Baterie

Verificați energia rămasă a bateriei și durata cât mai poate fi utilizat dispozitivul. Pentru dispozitivele cu niveluri scăzute ale bateriei, conservați energia din baterie prin activarea caracteristicilor de economisire a energiei și prin închiderea aplicațiilor care consumă excesiv.



Timpul de utilizare rămas indică timpul rămas până ce energia din baterie se consumă complet. Timpul de utilizare rămas poate varia în funcție de setările dispozitivului și condițiile de funcționare.

### Stocare

Verificați starea capacității memoriei utilizate și cea disponibilă. Puteți șterge fișierele nefolosite și cele reziduale sau puteți dezinstala aplicații pe care nu le mai folosiți.

### RAM

Verificați memoria RAM disponibilă. Puteți închide aplicațiile din fundal și reduce cantitatea de memorie RAM pe care o folosiți pentru a accelera viteza dispozitivului.

### Securیت. dispozitiv

Verificați starea de securitate a dispozitivului. Această caracteristică scanează dispozitivul pentru a detecta programele rău intenționate.

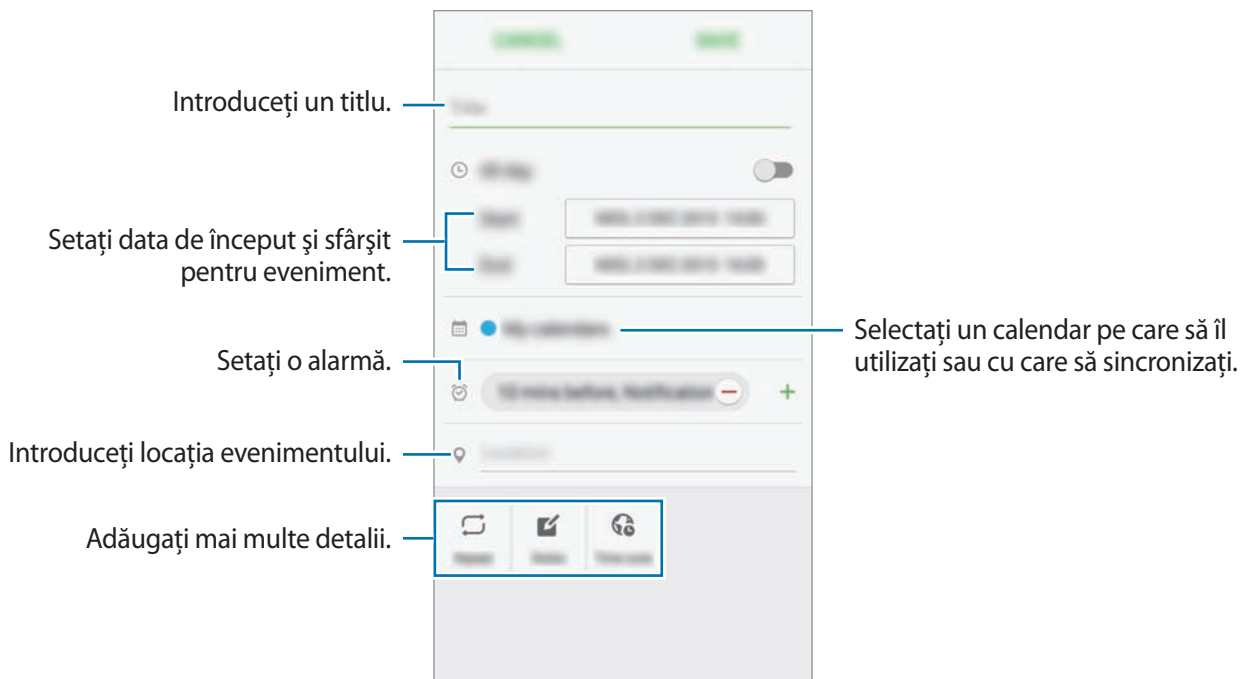
# Planificator S

## Introducere

Gestionați-vă programul prin introducerea evenimentelor sau activităților viitoare în planificator.


## Crearea evenimentelor

- 1 Atingeți **Planificator S** pe ecranul de aplicații.
- 2 Atingeți **+** sau atingeți de două ori o dată.  
Dacă sunt deja înregistrate evenimente sau activități în data respectivă, atingeți data și apoi **+**.
- 3 Introduceți detaliile evenimentului.



- 4 Atingeți **SALVARE** pentru a salva evenimentul.

## Crearea de sarcini

- 1 Atingeți **Planificator S** pe ecranul de aplicații.
- 2 Atingeți ▼ → **Activități**.
- 3 Introduceți detaliile activității și atingeți **AZI** sau **MÂINE** pentru a seta data scadentă.  
Pentru a adăuga mai multe detalii, atingeți .
- 4 Atingeți **SALVARE** pentru a salva activitatea.

## Sincronizarea evenimentelor și activităților cu conturile dvs.

Pe ecranul de aplicații, atingeți **Setări** → **Conturi**, selectați un serviciu de cont, apoi glisați comutatorul **Sincronizare Calendar** pentru a sincroniza evenimente și activități cu contul.

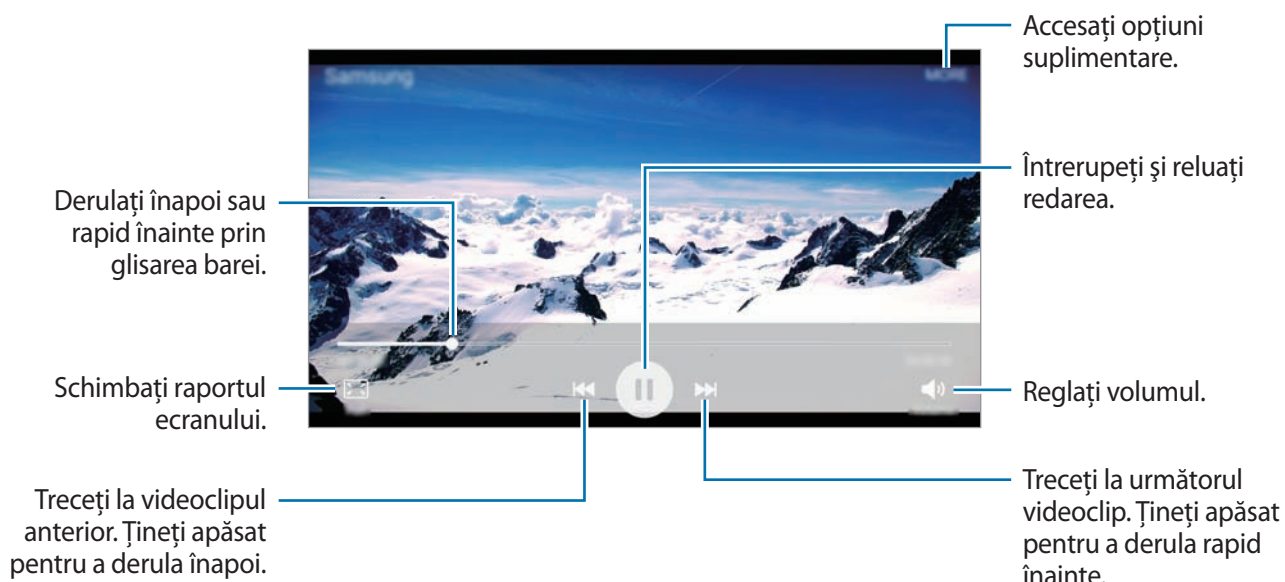
Pentru a adăuga conturi cu care să vă sincronizați, deschideți ecranul de aplicații și atingeți **Planificator S** → **MAI MULTE** → **Gestionare calendare** → **Adăugare cont**. Apoi, selectați un cont cu care se va face sincronizarea și conectați-vă.

## Video

Urmăriți videoclipuri stocate în dispozitiv și particularizați setările pentru redare.


Atingeți **Video** pe ecranul de aplicații.

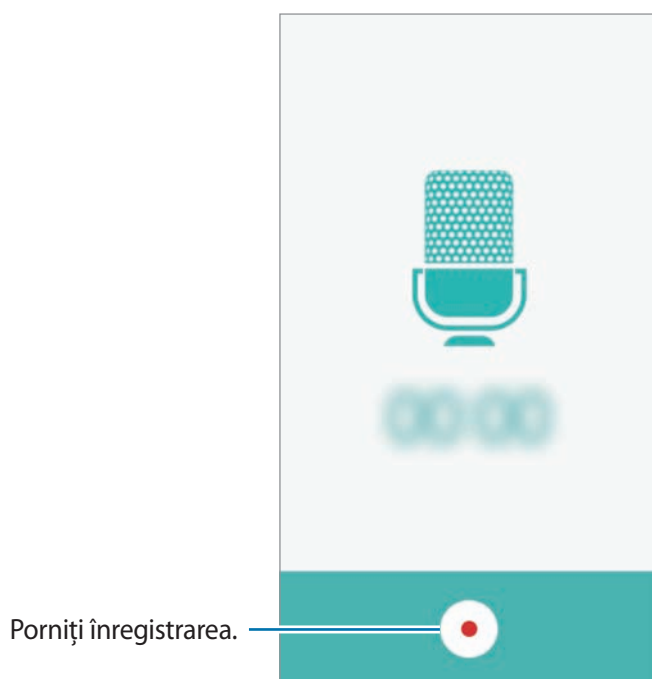
Selectați un videoclip pentru redare.




## Înregistrare voce

Utilizați această aplicație pentru a înregistra sau pentru a reda note vocale.

- 1 Pe ecranul de aplicații, atingeți **Tools** → **Înregistrare voce**.
- 2 Atingeți  pentru a porni înregistrarea. Vorbiți în microfon.  
Atingeți **Pauză** pentru a întrerupe înregistrarea.  
Atingeți **Resp. apeluri** pentru a respinge automat apelurile primite în timp ce înregistrați o notă vocală.



- 3 Atingeți  pentru a termina înregistrarea.

## Fișierele mele

Accesați și gestionați diferite fișiere stocate în dispozitiv.

Pe ecranul de aplicații, atingeți **Tools** → **Fișierele mele**.

- **Categorie:** Vizualizați fișiere după categorie.
- **Stocare locală:** Vizualizați fișiere stocate în dispozitiv.
- **UTILIZARE SPAȚIU DE STOCARE:** Vizualizați informații despre memoria dispozitivului dvs.


Pentru a căuta fișiere sau foldere, atingeți **CĂUTARE**.

## Notă

Creați note și organizați-le după categorie.

Pe ecranul de aplicații, atingeți **Tools** → **Notă**.

### Compunerea notelor

Atingeți  pe lista de note și introduceți o notă. În timpul compunerii unei note, utilizați următoarele opțiuni:

- **Categorie:** Creați sau setați o categorie.
- **Imagine:** Inserați imagini.
- **Voce:** Realizați o înregistrare vocală care va fi inserată.
- **Activit.:** Adăugați bife la începutul fiecărui rând pentru a crea o listă de sarcini.

Pentru a salva nota, atingeți **SALVARE**.

Pentru a edita o notiță, atingeți-o, apoi selectați conținutul acesteia.

### Căutarea notițelor

Atingeți **CĂUTARE** pe lista de notițe și introduceți un cuvânt cheie pentru a căuta notițe care conțin cuvântul cheie.

# Ceas

## Introducere

Setați alarme, verificați ora curentă în multe orașe din lume, programați un eveniment sau setați o anumită durată.

## Alarmă

Pe ecranul de aplicații, atingeți **Ceas** → **Alarmă**.

### Setarea alarmelor

Atingeți **ADĂUGARE** în lista de alarme, setați ora alarmei, selectați zilele în care alarma se va repeta, setați alte opțiuni diverse pentru aceasta, și apoi atingeți **SALVARE**.

Pentru a deschide tastatura ca să introduceți o oră pentru alarmă, atingeți **TASTATURĂ**.

Pentru a activa sau dezactiva alarme, atingeți pictograma cu ceas de lângă alarmă în lista de alarme.

### Oprirea alarmelor

Atingeți **ÎNCHIDERE** pentru a opri o alarmă. Dacă ați activat anterior opțiunea de amânare, atingeți **AMÂNARE** pentru a repeta alarma după o anumită perioadă de timp.

### Ștergerea alarmelor

Atingeți ✕ pe o alarmă din lista de alarme.

## Ora pe glob

Pe ecranul de aplicații, atingeți **Ceas** → **Ora pe glob**.

### Crearea ceasurilor

Atingeți **ADĂUGARE** și introduceți numele unui oraș sau selectați un oraș din lista afișată.

### Ștergerea ceasurilor

Atingeți ✕ pe un ceas.

## Cronometru

- 1 Pe ecranul de aplicații, atingeți **Ceas** → **Cronometru**.
- 2 Atingeți **PORNIRE** pentru a cronometra un eveniment.  
Pentru a înregistra timpii unui tur în timpul vizualizării unui eveniment, atingeți **TUR**.
- 3 Atingeți **OPRIRE** pentru a opri cronometrarea.  
Pentru a reporni cronometrarea, atingeți **RELUARE**.  
Pentru ștergerea timpilor unui tur, atingeți **RESETARE**.

## Numărat. Inversă

- 1 Pe ecranul de aplicații, atingeți **Ceas** → **Numărat. Inversă**.
- 2 Setează durata, apoi atingeți **PORNIRE**.  
Pentru a deschide tastatura ca să introduceți durata, atingeți **TASTATURĂ**.
- 3 Atingeți **ÎNCHIDERE** atunci când timpul expiră.

## Calculator

Efectuați calcule simple sau complexe.

Atingeți **Calculator** pe ecranul de aplicații.

Rotiți dispozitivul în orientarea de tip peisaj pentru afișarea calculatorului științific. Dacă opțiunea **Rotire ecran** este dezactivată, deschideți panoul de notificări și glisați **Rotire ecran** pentru activare.

Pentru a vedea istoricul calculelor, atingeți **ISTORIC**. Pentru a închide panoul cu istoricul calculelor, atingeți **TASTATURĂ**.

Pentru ștergerea istoricului, atingeți **ISTORIC** → **ȘTERGERE ISTORIC**.

# Radio



## Ascultarea Radioului FM

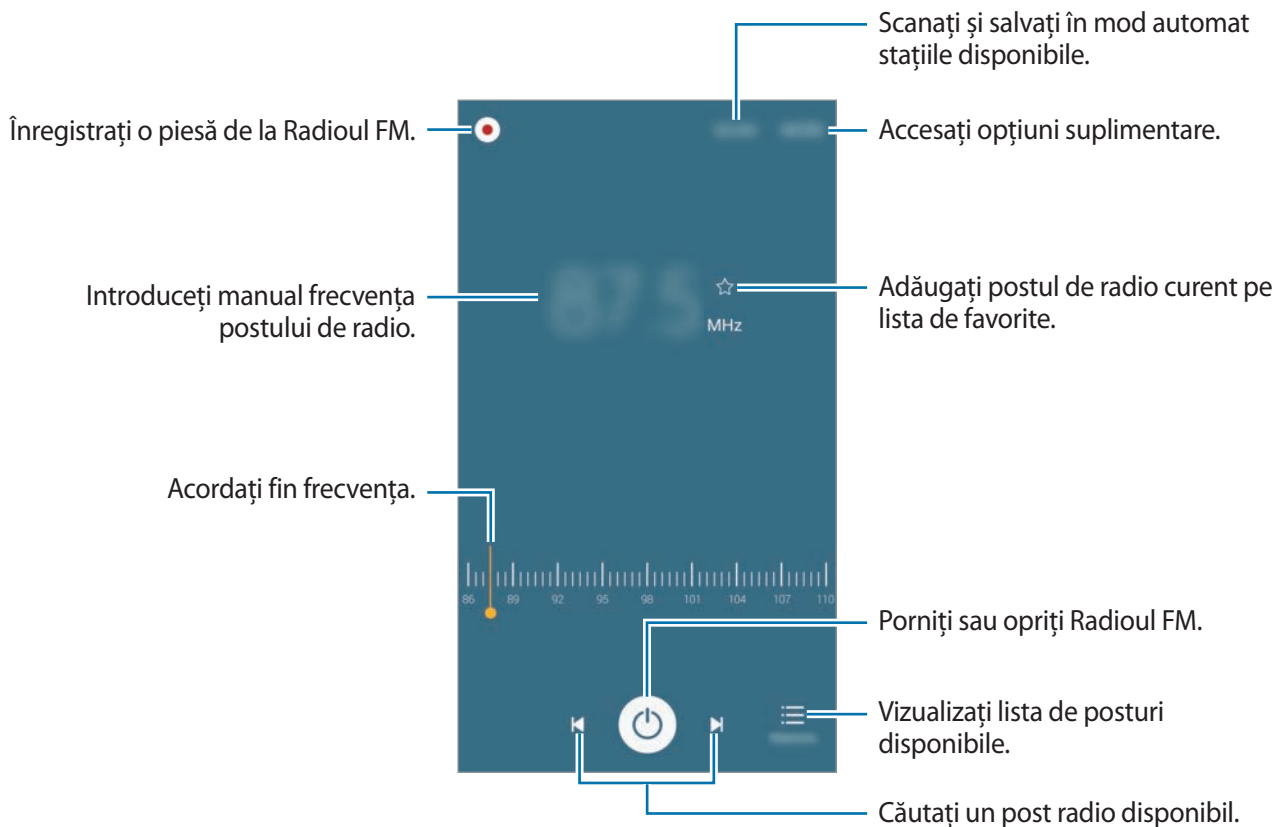
Atingeți **Radio** pe ecranul de aplicații.

Înainte de a utiliza această aplicație, trebuie să conectați o pereche de căști, care au rol de antenă radio.



Radioul FM caută și salvează automat posturile disponibile atunci când rulează pentru prima dată.


Atingeți  pentru a porni Radioul FM. Selectați postul radio pe care îl doriți din lista de posturi și atingeți  pentru a reveni la ecranul Radioului FM.



## Căutarea posturilor radio

Atingeți **Radio** pe ecranul de aplicații.

Atingeți **CĂUTARE**, apoi selectați o opțiune de căutare. Radioul FM caută și salvează automat posturile disponibile.

Selectați postul radio pe care îl doriți din lista de posturi și atingeți  pentru a reveni la ecranul Radioului FM.

## Aplicații Google

Google furnizează aplicații de divertisment, pentru rețele de socializare și pentru afaceri. Este posibil să vi se solicite un cont Google pentru accesarea anumitor aplicații. Consultați [Conturi](#) pentru mai multe informații.

Pentru a vizualiza mai multe informații despre aplicații, accesați meniul de ajutor al fiecărei aplicații.



Anumite aplicații pot să nu fie disponibile sau să fie etichetate diferit în funcție de regiune sau de furnizorul de servicii.

## Chrome

Căutați informații și răsfoiți pagini web.

## Gmail

Primiți sau trimiteți e-mailuri prin intermediul serviciului Google Mail.

## Hărți

Identificați locația dvs. pe hartă, căutați locații și vizualizați informații despre locație pentru diverse locuri.

## Muzică Play

Descoperiți, ascultați și partajați muzică pe dispozitiv.

## Filme Play

Urmăriți videoclipuri stocate pe dispozitiv și descărcați conținut pentru vizionare din **Magazin Play**.

## Drive

Stocați conținutul dvs. pe cloud, accesați-l din orice loc și partajați-l cu alte persoane.

## YouTube

Urmăriți sau creați videoclipuri și partajați-le cu alte persoane.

## Fotografii

Căutați, gestionați și editați toate fotografiile și videoclipurile din diferite surse într-un singur loc.

## Hangouts

Conversați individual cu prietenii sau în grupuri și utilizați imagini, emoticonuri și apeluri video atunci când conversați.

## Google

Căutați rapid elemente pe Internet sau pe dispozitivul dvs.

## Căutare vocală

Căutați rapid elemente rostind un cuvânt cheie sau o sintagmă.

## Setări Google

Configurați setările pentru anumite caracteristici oferite de Google.

# Setări

## Introducere

Personalizați setări pentru funcții și aplicații. Puteți personaliza dispozitivul prin configurarea opțiunilor de setări diverse.

Pe ecranul de aplicații, atingeți **Setări**.

Pentru a căuta setări introducând cuvinte cheie, atingeți **CĂUTARE**.

Pentru a edita lista cu setările utilizate frecvent, atingeți **EDITARE**. Apoi, bifați elementele pentru adăugare sau deselectați elementele pentru eliminare.

## Wi-Fi

### Conectarea la o rețea Wi-Fi

Activați caracteristica Wi-Fi pentru a vă conecta la rețeaua Wi-Fi și pentru a accesa Internetul sau alte dispozitive de rețea.



Dezactivați Wi-Fi pentru a economisi bateria atunci când nu este utilizată.

**1** Pe ecranul Setări, atingeți **Wi-Fi**, apoi glisați comutatorul pentru activare.

**2** Selectați o rețea din lista de rețele Wi-Fi.

Rețelele care necesită o parolă apar cu o pictogramă în formă de lacăt.

**3** Atingeți **CONNECTARE**.



Odată ce dispozitivul se conectează la o rețea Wi-Fi, acesta se va reconecta la rețeaua respectivă de fiecare dată când aceasta este disponibilă, fără solicitarea unei parole. Pentru a preveni conectarea automată a dispozitivului la rețea, selectați-o din lista de rețele și atingeți **REVOCARE**.

## Wi-Fi Direct

Wi-Fi Direct conectează direct dispozitivele printr-o rețea Wi-Fi fără a se solicita un punct de acces.

- 1 Pe ecranul Setări, atingeți **Wi-Fi**, apoi glisați comutatorul pentru activare.
- 2 Atingeți **Wi-Fi Direct**.  
Dispozitivele detectate sunt afișate.  
Dacă dispozitivul la care vreți să vă conectați nu este în listă, solicitați ca dispozitivul să activeze caracteristica Wi-Fi Direct a acestuia.
- 3 Selectați un dispozitiv la care să vă conectați.  
Dispozitivele se vor conecta atunci când celălalt dispozitiv acceptă solicitarea de conectare prin Wi-Fi Direct.

## Trimiterea și primirea datelor

Puteți partaja date, cum ar fi contacte sau fișiere media, cu alte dispozitive. Următoarele acțiuni sunt un exemplu de trimitere a imaginii către un alt dispozitiv.

- 1 Atingeți **Galerie** pe ecranul de aplicații.
- 2 Selectați o imagine.
- 3 Atingeți **Partajare** → **Wi-Fi Direct**, selectați un dispozitiv pe care să transferați imaginea, apoi atingeți **PARTAJAȚI**.
- 4 Acceptați solicitarea de conectare pentru Wi-Fi Direct pe celălalt dispozitiv.  
Dacă dispozitivele sunt deja conectate, imaginea va fi trimisă către celălalt dispozitiv fără procedura de solicitare a conectării.

## Terminarea conexiunii dispozitivului

- 1 Atingeți **Wi-Fi** pe ecranul Setări.
- 2 Atingeți **Wi-Fi Direct**.  
Dispozitivul afișează dispozitivele conectate în listă.
- 3 Atingeți numele dispozitivului pentru a deconecta dispozitivele.

# Bluetooth

## Introducere

Utilizați Bluetooth pentru a face schimb de date sau de fișiere media cu alte dispozitive compatibile Bluetooth.



- Samsung nu este responsabilă de pierderea, interceptarea sau utilizarea necorespunzătoare a datelor trimise sau primite prin intermediul caracteristicii Bluetooth.
- Asigurați-vă întotdeauna că distribuiți și primiți date de la dispozitive de încredere, securizate în mod adecvat. Dacă între dispozitive există obstacole, distanța de operare se poate reduce.
- Unele dispozitive, în special cele care nu sunt testate sau aprobate de Bluetooth SIG, pot fi incompatibile cu dispozitivul dvs.
- Nu utilizați caracteristica Bluetooth în scopuri ilegale (de exemplu, efectuarea de copii piratate ale fișierelor sau interceptarea ilegală a convorbirilor telefonice în scopuri comerciale).

Samsung nu este responsabilă pentru repercusiunea utilizării ilegale a caracteristicii Bluetooth.

## Asocierea cu alte dispozitive Bluetooth

**1** Pe ecranul Setări, atingeți **Bluetooth**, apoi glisați comutatorul pentru activare.

Dispozitivele detectate sunt afișate.

**2** Selectați un dispozitiv cu care să vă asociați.

Dacă dispozitivul dvs. s-a asociat înainte cu dispozitivul, atingeți numele acestuia fără a confirma parola generată automat.

Dacă dispozitivul cu care vreți să vă asociați nu este în listă, solicitați ca dispozitivul să pornească opțiunea de vizibilitate a acestuia. Consultați Manualul utilizatorului al celuilalt dispozitiv.



Dispozitivul dvs. este vizibil pentru celelalte dispozitive în timp ce ecranul cu setări Bluetooth este deschis.

**3** Acceptați solicitarea de conectare prin Bluetooth pe dispozitivul dvs. pentru confirmare.


Dispozitivele se vor conecta atunci când celălalt dispozitiv acceptă solicitarea de conectare prin Bluetooth.

## Trimiterea și primirea datelor

Multe aplicații acceptă transferul de date prin Bluetooth. Puteți partaja date, cum ar fi contacte sau fișiere media, cu alte dispozitive Bluetooth. Următoarele acțiuni sunt un exemplu de trimitere a imaginii către un alt dispozitiv.

- 1 Atingeți **Galerie** pe ecranul de aplicații.
- 2 Selectați o imagine.
- 3 Atingeți **Partajare** → **Bluetooth**, apoi selectați dispozitivul căruia doriți să îi transferați imaginea. Dacă dispozitivul cu care vreți să vă asociați nu este în listă, solicitați ca dispozitivul să pornească opțiunea de vizibilitate a acestuia.
- 4 Acceptați solicitarea de conectare pentru Bluetooth pe celălalt dispozitiv.

## Dezasocierea dispozitivelor Bluetooth

- 1 Atingeți **Bluetooth** pe ecranul Setări.  
Dispozitivul afișează dispozitivele asociate pe listă.
- 2 Atingeți  de lângă numele dispozitivului pentru a anula asocierea.
- 3 Atingeți **Anulare asociere**.

## Mod Avion

Această caracteristică dezactivează toate funcțiile fără fir de pe dispozitiv. Puteți utiliza numai servicii care nu necesită conexiunea la o rețea.

Pe ecranul Setări, atingeți **Mod Avion**.



Asigurați-vă că dispozitivul este oprit în timpul decolării și al aterizării. După decolare, puteți utiliza dispozitivul în modul Avion, dacă personalul avionului vă permite acest lucru.

## Hotspot mobil și tethering

Utilizați dispozitivul ca un hotspot mobil pentru a partaja conexiunea datelor mobile a dispozitivului cu alte dispozitive atunci când conexiunea la rețea nu este disponibilă. Conexiunile pot fi realizate prin caracteristicile Wi-Fi, USB sau Bluetooth.

Pe ecranul Setări, atingeți **Hotspot mobil și tethering**.




Este posibil să vi se perceapă costuri suplimentare când utilizați această caracteristică.

- **Hotspot mobil:** Utilizați hotspotul mobil pentru a partaja conexiunea de date mobile a dispozitivului cu computere sau cu alte dispozitive.
- **Tethering prin Bluetooth:** Utilizați caracteristica Tethering prin Bluetooth pentru a partaja conexiunea de date mobile a dispozitivului cu computere sau cu alte dispozitive prin Bluetooth.
- **Partajare conex. Internet:** Utilizați caracteristica Partajare conex. Internet pentru a partaja conexiunea de date mobile a dispozitivului cu un computer, prin USB. După conectarea la un computer, dispozitivul se utilizează ca modem fără fir.

### Utilizarea hotspotului mobil

Utilizați dispozitivul dvs. ca un hotspot mobil pentru a partaja conexiunea de date mobile a dispozitivului dvs. cu alte dispozitive.

- 1 Pe ecranul Setări, atingeți **Hotspot mobil și tethering** → **Hotspot mobil**.
- 2 Glisați comutatorul pentru activare.  
Pictograma  apare pe bara de stare. Celelalte dispozitive pot găsi dispozitivul dvs. pe lista de rețele Wi-Fi.  
Pentru a seta o parolă pentru hotspotul mobil, atingeți **MAI MULTE** → **Configurare Mobile hotspot** și selectați nivelul de securitate. Apoi, introduceți o parolă și atingeți **SALVARE**.
- 3 Pe ecranul celui alt dispozitiv, căutați și selectați dispozitivul dvs. din lista de rețele Wi-Fi.
- 4 Pe dispozitivul conectat, utilizați conexiunea de date mobile pentru a accesa Internetul.

## Utilizare date

Țineți evidența nivelului de utilizare a datelor și particularizați setările pentru limitare.

Pe ecranul Setări, atingeți **Utilizare date**.

- **Date mobile:** Setări dispozitivul să utilizeze conexiunile de date pe orice rețea mobilă.
- **Setare limită date mobile:** Setări o limită pentru utilizarea datelor mobile.
- **Date fundal:** Nu permiteți aplicațiilor care rulează în fundal să utilizeze conexiunea de date mobile.

Pentru a schimba data resetării lunare pentru perioada de monitorizare, atingeți ▼ → **Schimbare ciclu**.

### Limitarea utilizării datelor

- 1 Pe ecranul Setări, atingeți **Utilizare date** apoi glisați comutatorul **Setare limită date mobile** pentru activare.
- 2 Trageți bara de reglare a limitei în sus sau în jos pentru a seta limita.
- 3 Trageți bara de reglare a avertizării în sus sau în jos pentru a seta un nivel de alertă pentru utilizarea datelor.

Dispozitivul vă va alerta atunci când nivelul de avertizare este atins.

## Manager cartelă SIM (modelele cu dublu SIM)

Activați cartelele SIM sau USIM și particularizați setările cartelei SIM. Consultați [Utilizarea cartelelor dual SIM sau USIM \(modelele dual SIM\)](#) pentru mai multe informații.

Pe ecranul Setări, atingeți **Manager cartelă SIM**.

- **Apel:** Selectați o cartelă SIM sau USIM pentru apelurile vocale.
- **Mesaje text:** Selectați o cartelă SIM sau USIM pentru trimiterea mesajelor.
- **Rețea serviciu de date:** Selectați o cartelă SIM sau USIM pentru serviciile de date.
- **SIM dual permanent activă:** Setări dispozitivul să permită apelurile primite de pe cealaltă cartelă SIM sau USIM în timpul unui apel.



Atunci când această caracteristică este activată, vi se pot percepe costuri suplimentare pentru redirectionarea apelurilor, în funcție de regiune sau de furnizorul de servicii.

## Rețele mobile

Configurați setările rețelei mobile.

Pe ecranul Setări, atingeți **Rețele mobile**.

- **Roaming date:** Setări dispozitivul să utilizeze conexiunile de date în timp ce vă aflați în roaming.
- **Nume puncte de acces:** Setări nume puncte de acces (APN-uri).
- **Mod rețea** (modelele cu un singur SIM): Selectați un tip de rețea.  
**Mod rețea SIM 1 / Mod rețea SIM 2** (modelele dual SIM): Selectați un tip de rețea.
- **Operatori de rețea:** Căutați rețele disponibile și înregistrați manual o rețea.

## NFC și plată (pentru modele compatibile cu NFC)

### Introducere

Dispozitivul vă permite să citiți etichete de comunicare între terminale aflate la distanțe mici (NFC) ce conțin informații despre produse. De asemenea, puteți utiliza această caracteristică pentru a efectua plăți, pentru a cumpăra bilete de transport sau bilete la evenimente, după descărcarea aplicațiilor necesare.

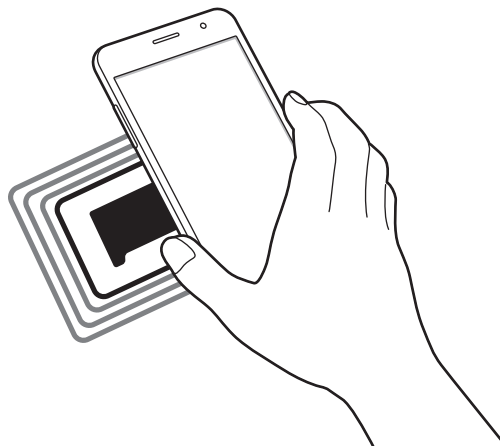


Bateria conține o antenă NFC încorporată. Manevrați cu atenție bateria pentru a evita avarierea antenei NFC.

## Utilizarea caracteristicii NFC

Utilizați caracteristica NFC pentru a trimite imagini sau contacte către alte dispozitive, și citiți informații despre produse de la etichetele NFC.

- 1 Pe ecranul Setări, atingeți **NFC și plată**, apoi glisați comutatorul pentru activare.
- 2 Plasați zona antenei NFC de pe spatele dispozitivului lângă o etichetă NFC.  
Vor fi afișate informațiile de pe etichetă.



Asigurați-vă că ecranul dispozitivului este deblocat. În caz contrar, dispozitivul nu va citi etichetele NFC sau nu va primi date.

## Efectuarea de plăți cu ajutorul caracteristicii NFC

Înainte de a utiliza caracteristica NFC pentru efectuarea plăților, trebuie să vă înregistrați la serviciul mobil de plată. Pentru a vă înregistra sau pentru a obține mai multe informații despre serviciu, contactați furnizorul dvs. de servicii.

- 1 Pe ecranul Setări, atingeți **NFC și plată**, apoi glisați comutatorul pentru activare.
- 2 Atingeți zona antenei NFC de pe spatele dispozitivului de cititorul de carduri NFC.

Pentru a seta aplicația de plăți implicită, deschideți ecranul setări și atingeți **NFC și plată** → **Atingeți și plătiți**, apoi selectați o aplicație.



Lista serviciilor de plată poate să nu includă toate aplicațiile de plată disponibile.

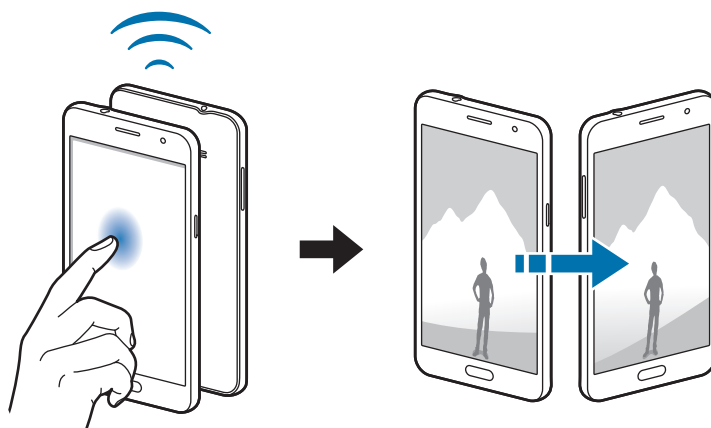
## Trimiterea datelor

Permiteți schimbul de date atunci când antena NFC a dispozitivului dvs. atinge antena NFC a unui alt dispozitiv.

- 1 Pe ecranul Setări, atingeți **NFC și plată**, apoi glisați comutatorul pentru activare.
- 2 Atingeți **Android Beam** apoi glisați comutatorul pentru activare.
- 3 Selectați un element și atingeți antena NFC a celuilalt dispozitiv de antena NFC a dispozitivului dvs.
- 4 Când apare **Atingeți pentru a transfera**. pe ecran, atingeți ecranul dispozitivului dvs. pentru a trimite elementul.



Dacă ambele dispozitive încearcă să trimită date în același timp, transferul de fișiere va eșua.



## Mai multe setări de conexiune

### Opțiuni

Particularizați setările pentru a controla alte caracteristici.

Pe ecranul Setări, atingeți **Mai multe setări de conexiune**.

- **Imprimare:** Configurați setările pentru accesoriile aplicațiilor software instalate pe dispozitiv. Puteți căuta imprimantele disponibile sau adăuga una manual pentru a imprima fișiere. Consultați [Imprimare](#) pentru mai multe informații.
- **VPN:** Configurați și conectați-vă la rețelele virtuale private (VPN-uri).
- **Aplicație de mesagerie implicită:** Selectați aplicația implicită pentru mesagerie.

### Imprimare

Configurați setările pentru accesoriile aplicațiilor software instalate pe dispozitiv. Puteți conecta dispozitivul la o imprimantă prin Wi-Fi sau prin Wi-Fi Direct și imprima imagini sau documente.



Anumite imprimante pot fi incompatibile cu dispozitivul.

### Adăugarea plug-in-urilor pentru imprimantă

Adăugați plug-in-uri pentru imprimantele la care doriți să conectați dispozitivul.

- 1 Pe ecranul de setări, atingeți **Mai multe setări de conexiune** → **Imprimare** → **Descărcare plug-in**.
- 2 Căutați un plug-in pentru imprimantă în **Magazin Play**.
- 3 Selectați un plug-in pentru o imprimantă și instalați-l.
- 4 Selectați plug-in-ul imprimantei, apoi glisați comutatorul pentru activare.  
Dispozitivul caută imprimante care sunt conectate la aceeași rețea Wi-Fi ca dispozitivul dvs.

Pentru a adăuga imprimante manual, atingeți **MAI MULTE** → **Adăugare imprimantă** → **ADD PRINTER**.

Pentru a schimba setările de imprimare, atingeți **MAI MULTE** → **Setări imprimare**.

## Imprimarea conținutului

În timpul vizualizării conținutului, cum ar fi imagini sau documente, atingeți **Partajare** → **Imprimare** → ▼ → **Toate imprimantele**, apoi selectați o imprimantă.

## Sunete și notificări

Modificați setările diverselor sunete de pe dispozitiv.

Pe ecranul Setări, atingeți **Sunete și notificări**.

- **Mod sunet:** Setează dispozitivul să utilizeze modul sunet sau modul silențios.
- **Volum:** Reglați nivelul volumului pentru tonurile de sonerie ale apelurilor primite, pentru muzică și videoclipuri, pentru sunetele de sistem și pentru notificări.
- **Tonuri de apel și sunete:** Modificați setările pentru tonurile de sonerie și sunetele sistemului.
- **Vibrații:** Schimbați setările pentru vibrații.
- **Calitate audio și efecte:** Configurați setări de sunet suplimentare.
- **Nu deranjați:** Setează dispozitivul să anuleze sunetele apelurilor sosite și notificărilor, cu anumite excepții.
- **Notificări aplicații:** Modificați setările de notificare pentru fiecare aplicație.

## Afișare

Schimbați setările de afișare.

Pe ecranul Setări, atingeți **Afișare**.

- **Luminozitate:** Reglați luminozitatea ecranului.
- **Mod Exterior:** Activați modul Exterior pentru ca ecranul să fie ușor de văzut în condiții de lumină puternică.
- **Font:** Schimbați dimensiunea și tipul fontului.
- **Timp expirare ecran:** Setează intervalul de timp după care dispozitivul va dezactiva lumina de fundal a ecranului.
- **Mod ecran:** Modificați modul ecranului pentru a regla culoarea și contrastul acestuia.
- **Daydream:** Setează dispozitivul să lanseze un economizor de ecran când dispozitivul se încarcă.

## Aplicații

Gestionați aplicațiile dispozitivului și modificați-le setările.

Pe ecranul Setări, atingeți **Aplicații**.

- **Manager de aplicații:** Vizualizați și gestionați aplicațiile de pe dispozitivul dvs.
- **Aplicații implicite:** Selectați o setare implicită pentru utilizarea aplicațiilor.

## Fundal

Modificați setările fundalului pentru ecranul Acasă și pentru ecranul blocat.

Pe ecranul Setări, atingeți **Fundal**.

## Teme

Aplicați diverse teme dispozitivului pentru a modifica elementele vizuale ale ecranului Acasă, ale ecranului blocat și pictogramelor.

Pe ecranul Setări, atingeți **Teme**.

Pentru a descărca mai multe teme, atingeți **MAI MULTE TEME**.

## Ecran blocare și securit.

Schimbați setările pentru securizarea dispozitivului și a cartelei SIM sau USIM.

Pe ecranul Setări, atingeți **Ecran blocare și securit**.



Opțiunile disponibile pot varia, în funcție de metoda de blocare a ecranului selectată.

- **Tip blocare ecran:** Schimbați metoda de blocare a ecranului.
- **Afișare informații:** Modificați setările pentru elementele afișate pe ecranul blocat.
- **Efect deblocare:** Selectați un efect pe care să îl vedeți atunci când deblocați ecranul.
- **Găsire dispozitiv mobil:** Activați sau dezactivați caracteristica Găsire dispozitiv mobil. Accesați site-ul web Găsire dispozitiv mobil ([findmymobile.samsung.com](http://findmymobile.samsung.com)) pentru a vă depista și controla dispozitivul pierdut sau furat.

- **Surse necunoscute:** Setați ca dispozitivul să permită instalarea aplicațiilor din surse necunoscute.
- **Alte setări de securitate:** Configurați setări suplimentare de securitate.

## Confidențialitate

Modificați setările pentru a vă menține confidențialitatea.

Pe ecranul Setări, atingeți **Confidențialitate**.

- **Locație:** Modificați setările pentru permisiunile privind informațiile despre locație.
- **Raportați inf. diagnost.:** Setați dispozitivul să trimită automat informațiile de diagnosticare și utilizare ale dispozitivului către Samsung.

## Mod Simplu

Modul Simplu oferă o experiență mai bună de utilizare pentru utilizator folosind un aspect elementar și pictograme mai mari pe ecranul Acasă.


### Comutarea la Modul Simplu

- 1 Pe ecranul Setări, atingeți **Mod Simplu** → **Mod Simplu**.
- 2 Selectați aplicații din **Aplicații simple** pentru a aplica un aspect mai simplu.
- 3 Atingeți **EFFECTUAT**.


### Revenirea la Modul Standard

Glisați la stânga pe ecranul Acasă și atingeți **Setări** → **Mod Simplu** → **Modul Standard** → **EFFECTUAT**.

## Gestionarea comenzilor rapide

Pentru a adăuga o comandă rapidă unei aplicații pe ecranul Acasă, glisați la stânga, atingeți , apoi selectați aplicația.

Pentru a adăuga o comandă rapidă unui contact pe ecranul Acasă, glisați la dreapta și atingeți .

Pentru a șterge o comandă rapidă de pe ecranul Acasă, atingeți **EDITARE** și selectați o aplicație sau contact cu .

## Accesibilitate

Configurați diversele setări pentru a îmbunătăți accesibilitatea la dispozitiv.

Pe ecranul Setări, atingeți **Accesibilitate**.

- **Vedere:** Personalizați setările pentru a îmbunătăți accesibilitatea pentru utilizatorii cu probleme de vedere.
- **Auz:** Personalizați setările în vederea îmbunătățirii accesibilității pentru utilizatorii cu probleme de auz.
- **Dexteritate și interacțiune:** Personalizați setările pentru a îmbunătăți accesibilitatea pentru utilizatorii cu dexteritate redusă.
- **Acces direct:** Setări dispozitivul să deschidă anumite meniuri pentru accesibilitate când apăsați rapid pe tasta Acasă de trei ori.
- **Memento notificare:** Setări dispozitivul să vă alerteze cu privire la notificările pe care nu le-ați verificat într-un interval.
- **Preluări și încheiați apeluri:** Schimbați metoda de preluare sau de terminare a apelurilor.
- **Mod cu o singură atingere:** Setări dispozitivul să controleze apelurile primite sau notificările prin atingerea butonului în loc de glisarea acestuia.
- **Servicii:** Vizualizați serviciile de accesibilitate instalate pe dispozitiv.

## Conturi

Adăugați-vă conturile Samsung și Google sau alte conturi cu care doriți să vă sincronizați.

### Adăugarea conturilor

Unele aplicații utilizate pe dispozitivul dvs. necesită un cont înregistrat. Creați conturi pentru a beneficia de cea mai bună experiență de utilizare a dispozitivului.

- 1 Pe ecranul Setări, atingeți **Conturi** → **Adăugare cont**.
- 2 Selectați un serviciu de conturi.
- 3 Urmați instrucțiunile de pe ecran pentru a finaliza configurarea contului.

Pentru a sincroniza conținut cu conturile dvs., selectați un cont și selectați elementele pentru sincronizare.

### Înregistrarea conturilor Samsung

Aveți nevoie de un cont Samsung atunci când utilizați anumite aplicații Samsung. Puteți să realizați o copie de rezervă sau să restabiliți datele salvate în dispozitiv pe contul dvs. Samsung. Înregistrați contul dvs. Samsung pe dispozitiv pentru a utiliza convenabil serviciile Samsung.

- 1 Pe ecranul Setări, atingeți **Conturi** → **Adăugare cont**.
- 2 Atingeți **Cont Samsung**.
- 3 Urmați instrucțiunile de pe ecran pentru a finaliza configurarea contului.

Odată ce contul dvs. Samsung a fost înregistrat, puteți utiliza aplicații care necesită contul Samsung, fără procedura de conectare.

### Eliminarea conturilor

Pe ecranul Setări, atingeți **Conturi**, selectați un nume de cont, selectați contul pe care doriți să-l eliminați, apoi atingeți **MAI MULTE** → **Eliminare cont**.

## Creare copii de rezervă și resetare

Modificați setările pentru gestionarea configurărilor și a datelor.

Pe ecranul Setări, atingeți **Creare copii de rezervă și resetare**.

- **Copie de rezervă cont:** Setări sau editați copierea de rezervă a contului dvs. Google.
- **Copiere de rezervă date proprii:** Setări dispozitivul să realizeze copierea de rezervă a configurărilor și a datelor aplicațiilor pe serverul Google.
- **Restabilire automată:** Setări dispozitivul să restaureze automat setările și datele aplicațiilor de pe serverul Google atunci când aplicațiile sunt reinstalate.
- **Reinițializare setări:** Resetați setările dispozitivului la setările din fabrică fără a șterge datele.
- **Revenire la setările din fabrică:** Resetați dispozitivul la setările din fabrică și ștergeți toate datele.

## Setări regionale și text

Schimbați setările pentru introducerea textului. Este posibil ca unele opțiuni să nu fie disponibile, în funcție de limba selectată.

Pe ecranul Setări, atingeți **Setări regionale și text**.

- **Limbă:** Selectați o limbă de afișare pentru toate meniurile și aplicațiile.
- **Tastatură implicită:** Selectați tipul de tastatură implicită pentru introducerea textului.
- **Tastatură Samsung:** Modificați setările tastaturii Samsung.
- **Google Tastare vocală:** Modificați setările pentru introducerea vocală.
- **Introducere vocală:** Selectați un serviciu implicit de introducere vocală. De asemenea, puteți modifica setările pentru fiecare serviciu.
- **Opț. trans. text în verb.:** Modificați setările de transformare a textului în vorbire.
- **Viteză indicator:** Reglați viteza indicatorului pentru mouse-ul sau trackpad-ul conectat la dispozitivul dvs.

## Baterie

Vizualizați informații despre energia bateriei și modificați opțiunile de economisire a energiei.

Pe ecranul Setări, atingeți **Baterie**.



Timpul de utilizare rămas indică timpul rămas până ce energia din baterie se consumă complet. Timpul de utilizare rămas poate varia în funcție de setările dispozitivului și condițiile de funcționare.

- **UTILIZARE BATERIE:** Vizualizați cantitatea de energie a bateriei consumată de dispozitiv.
- **Modul de economisire a energiei:** Activați Modul de economisire a energiei și modificați setările pentru acest mod. Consultați [Modul de economisire a energiei](#) pentru mai multe informații.
- **Modul Economisire maximă a energiei:** Măriți durata standby și micșorați consumarea bateriei afișând un aspect mai simplu și permițând accesul limitat la aplicații. Consultați [Modul Economisire maximă a energiei](#) pentru mai multe informații.
- **Procente pe bara de stare:** Setări dispozitivul să afișeze durata de viață rămasă a bateriei.

## Spațiu de stocare

Vizualizați informațiile despre memorie pentru dispozitiv.

Pe ecranul Setări, atingeți **Spațiu de stocare**.



Capacitatea reală a memoriei interne este mai mică decât capacitatea specificată, deoarece sistemul de operare și aplicațiile implicite ocupă o parte din memorie. Capacitatea disponibilă se poate modifica atunci când actualizați dispozitivul.

## Dată și oră

Accesați și modificați următoarele setări pentru a controla modul în care dispozitivul dvs. afișează data și ora.

Pe ecranul Setări, atingeți **Dată și oră**.



Dacă bateria este descărcată complet sau este scoasă din dispozitiv, data și ora se resetează.

- **Dată și oră automate:** Actualizați automat ora atunci când setați un fus orar.
- **Fus orar automat:** Setări dispozitivul să primească informații despre fusul orar de la rețea atunci când treceți de la un fus orar la altul.
- **Setare dată:** Setări manual data curentă.
- **Setare oră:** Setări manual ora curentă.
- **Selectare fus orar:** Selectați fusul dvs. orar.
- **Utilizare format de 24 de ore:** Afișați ora în format de 24 de ore.

## Manualul utilizatorului

Vizualizați informațiile de ajutor pentru a afla cum să utilizați dispozitivul și aplicațiile sau cum să configurați setările importante.

Pe ecranul Setări, atingeți **Manualul utilizatorului**.

## Despre dispozitiv

Accesați informațiile despre dispozitiv, editați numele dispozitivului sau actualizați software-ul acestuia.

Pe ecranul Setări, atingeți **Despre dispozitiv**.

# Anexă

## Depanare

Înainte de a contacta un Centru de service Samsung, vă rugăm să încercați următoarele soluții. Este posibil ca anumite situații să nu se aplice dispozitivului dvs.

### **Atunci când porniți dispozitivul sau în timp ce îl utilizați, vi se solicită să introduceți unul dintre următoarele coduri:**

- Parolă: Odată activată caracteristica de blocare a dispozitivului, trebuie să introduceți parola pe care ați setat-o pentru acesta.
- PIN: Când utilizați dispozitivul pentru prima dată sau când este activată solicitarea codului PIN, trebuie să introduceți codul PIN furnizat cu cartela SIM sau USIM. Puteți dezactiva această caracteristică utilizând meniul Blocare cartelă SIM.
- PUK: Cartela SIM sau USIM este blocată, de obicei ca urmare a introducerii incorecte a codului PIN de mai multe ori. Trebuie să introduceți codul PUK oferit de furnizorul de servicii.
- PIN2: Dacă accesați un meniu care solicită codul PIN2, trebuie să introduceți codul PIN2 furnizat odată cu cartela SIM sau USIM. Pentru mai multe informații, contactați furnizorul dvs. de servicii.

### **Dispozitivul afișează mesaje de eroare în privința rețelei sau a serviciului**

- Când vă aflați în zone cu semnal slab sau recepție deficitară, este posibil ca recepția să se întrerupă. Deplasați-vă în altă zonă și reîncercați. În timp ce vă deplasați, mesajele de eroare pot apărea în mod repetat.
- Unele opțiuni nu pot fi accesate fără abonament. Pentru mai multe informații, contactați furnizorul dvs. de servicii.

### **Dispozitivul nu pornește**

- Atunci când bateria este descărcată complet, dispozitivul nu va porni. Încărcați complet bateria înainte de pornirea dispozitivului.
- Este posibil ca bateria să nu fie introdusă corespunzător. Introduceți bateria din nou.
- Ștergeți ambele contacte aurii și introduceți bateria din nou.

## Ecranul senzitiv reacționează lent sau necorespunzător

- Dacă atașați o folie protectoare sau accesorii opționale la ecranul senzitiv, acesta poate să nu funcționeze corespunzător.
- Dacă purtați mănuși, dacă mâinile dvs. nu sunt curate în timp ce atingeți ecranul senzitiv sau dacă atingeți ecranul cu obiecte ascuțite sau cu vârful degetelor, ecranul senzitiv poate funcționa necorespunzător.
- Ecranul senzitiv poate funcționa necorespunzător în condiții de umiditate sau când este expus la apă.
- Reporniți dispozitivul pentru a elimina orice defecțiuni temporare ale software-ului.
- Asigurați-vă că software-ul dispozitivului este actualizat la cea mai recentă versiune.
- Dacă ecranul senzitiv este zgâriat sau deteriorat, duceți-l la un Centru Service Samsung.

## Dispozitivul se blochează sau întâmpină o eroare gravă

Încercați următoarele soluții. Dacă problema persistă, contactați un Centru de service Samsung.

### Repornirea dispozitivului

Dacă dispozitivul dvs. se blochează sau se închide, poate fi necesar să închideți aplicații sau să opriți dispozitivul și apoi să-l porniți din nou.

### Fortșarea repornirii

Dacă dispozitivul se blochează și nu răspunde la comenzi, țineți apăsat simultan pe tasta Pornire și tasta Volum în jos cel puțin 7 secunde pentru a-l reporni.

### Resetarea dispozitivului

Dacă metodele de mai sus nu rezolvă problema, este necesar să efectuați o revenire la setările din fabrică.

Pe ecranul de aplicații, atingeți **Setări** → **Creare copii de rezervă și resetare** → **Revenire la setările din fabrică** → **RESETARE DISPOZITIV** → **ȘTERGERE TOTALĂ**. Înainte de a efectua revenirea la setările din fabrică, nu uitați să realizați copii de rezervă ale tuturor datelor importante stocate în dispozitiv.

## Apelurile nu se conectează

- Asigurați-vă că ați accesat rețeaua de telefonie mobilă corectă.
- Asigurați-vă că nu ați setat blocarea apelurilor pentru numărul de telefon pe care îl apeleți.
- Asigurați-vă că nu ați setat blocarea apelurilor pentru numărul de telefon de la care primiți apel.

## Interlocutorii nu vă pot auzi vocea în timpul unui apel

- Asigurați-vă că nu ați acoperit microfonul încorporat.
- Asigurați-vă că microfonul este aproape de gură.
- Dacă utilizați o cască, asigurați-vă că este conectată corect.

## Se produc sunete de ecou în timpul efectuării unui apel

Reglați volumul apăsând pe tasta Volum sau deplasați-vă în altă zonă.

## Rețeaua mobilă sau Internetul se deconectează frecvent, ori calitatea sunetului este deficitară

- Asigurați-vă că nu blocați antena internă a dispozitivului.
- Când vă aflați în zone cu semnal slab sau recepție deficitară, este posibil ca recepția să se întrerupă. Este posibil să aveți dificultăți de conectare din cauza problemelor în ceea ce privește stația de bază a furnizorului de servicii. Deplasați-vă în altă zonă și reîncercați.
- Atunci când utilizați dispozitivul în timp ce vă deplasați, serviciile de rețea fără fir pot să fie dezactivate din cauza rețelei furnizorului de servicii.

## Pictograma bateriei este goală

Bateria este descărcată. Încărcați bateria.

## Bateria nu se încarcă în mod corespunzător (Pentru încărcătoare aprobate de Samsung)

- Asigurați-vă că încărcătorul este conectat corespunzător.
- Dacă bornele bateriei sunt murdare, bateria poate să nu se încarce corespunzător sau dispozitivul poate să se oprească. Ștergeți ambele contacte aurii și reîncercați încărcarea bateriei.

## Bateria se descarcă foarte rapid la prima achiziționare

- Atunci când expuneți dispozitivul sau bateria la temperaturi foarte scăzute sau foarte ridicate, încărcarea utilă poate fi redusă.
- Consumul bateriei se mărește atunci când utilizați caracteristica mesagerie sau anumite aplicații, cum ar fi jocurile sau Internetul.
- Bateria se consumă și încărcarea utilă se scurtează în timp.

## Dispozitivul este fierbinte la atingere

Când utilizați aplicații care necesită energie suplimentară sau utilizați aplicații pe dispozitiv pentru o perioadă extinsă de timp, este posibil ca dispozitivul să fie fierbinte la atingere. Acest lucru este normal și nu trebuie să afecteze durata de viață sau performanțele dispozitivului. Dacă dispozitivul se supraîncălzește sau este fierbinte la atingere pentru o perioadă lungă de timp, nu îl utilizați o perioadă. Dacă dispozitivul continuă să se supraîncălzească, contactați un Centru de service Samsung.

## Apar mesaje de eroare la lansarea camerei foto

Dispozitivul dvs. trebuie să dispună de memorie disponibilă suficientă și de energie a bateriei suficientă pentru a utiliza aplicația Cameră foto. Dacă primiți mesaje de eroare la lansarea camerei foto, încercați următoarele variante:

- Încărcați bateria.
- Eliberați memorie prin transferul fișierelor pe un computer sau ștergerea fișierelor din dispozitiv.
- Reporniți dispozitivul. Dacă problemele cu aplicația cameră foto persistă inclusiv după ce ați încercat aceste sfaturi, contactați un Centru de Service Samsung.

## Calitatea fotografiei este mai scăzută decât cea afișată în previzualizare

- Calitatea fotografiilor poate varia, în funcție de împrejurimi și de tehnicile de fotografiere pe care le utilizați.
- Dacă realizați fotografii în zone întunecate, noaptea, sau în medii de interior, se poate produce zgomot de imagine sau imaginile pot să fie nefocalizate.

## Apar mesaje de eroare la deschiderea fișierelor multimedia

Dacă primiți mesaje de eroare sau fișierele nu sunt redade, atunci când deschideți fișiere multimedia pe dispozitiv, încercați următoarele variante:

- Eliberați memorie prin transferul fișierelor pe un computer sau ștergerea fișierelor din dispozitiv.
- Asigurați-vă că fișierul muzical nu este protejat prin sistemul DRM (Digital Rights Management - Gestionare digitală a drepturilor). Dacă fișierul este protejat prin DRM, asigurați-vă că dispuneți de licența sau cheia adecvată pentru redarea fișierului.
- Asigurați-vă că dispozitivul suportă formatele de fișiere. Dacă un format de fișier nu este acceptat, ca de exemplu DivX sau AC3, instalați o aplicație care îl acceptă. Pentru a confirma formatele de fișiere pe care le acceptă dispozitivul, vizitați [www.samsung.com](http://www.samsung.com).
- Dispozitivul recunoaște fotografiile și videoclipurile captate de către acesta. Fotografiile sau videoclipurile surprinse de alte dispozitive pot să nu funcționeze corespunzător.
- Dispozitivul dvs. nu acceptă fișiere multimedia care sunt autorizate de furnizorul de servicii de rețea sau de furnizori de servicii suplimentare. Este posibil ca anumite elemente de conținut distribuite pe Internet, cum ar fi tonurile de sonerie, videoclipurile sau fundalurile, să nu funcționeze corespunzător.

## Un alt dispozitiv Bluetooth nu este localizat

- Asigurați-vă că este activată caracteristica fără fir Bluetooth pe dispozitivul dvs.
- Asigurați-vă că este activată caracteristica fără fir Bluetooth pe dispozitivul la care doriți să vă conectați.
- Asigurați-vă că dispozitivul dvs. și celălalt dispozitiv Bluetooth se află în raza maximă de acțiune Bluetooth (10 m).

Dacă sfaturile de mai sus nu rezolvă problema, contactați un Centru de service Samsung.

## Nu este stabilită o conexiune la conectarea dispozitivului la un computer

- Verificați compatibilitatea cablului USB utilizat cu dispozitivul dvs.
- Asigurați-vă ca aveți instalat și actualizat driverul corespunzător pe computer.
- Dacă utilizați Windows XP, asigurați-vă că aveți instalate Windows XP Service Pack 3 sau o versiune superioară pe computer.

## Dispozitivul nu poate identifica locația dvs. curentă

Semnalele GPS pot fi obstrucționate în anumite locații, cum ar fi mediile de interior. În aceste situații, setați dispozitivul să utilizeze rețeaua Wi-Fi sau o rețea mobilă pentru a identifica locația curentă.

## Datele stocate în dispozitiv au fost pierdute

Realizați întotdeauna copii de rezervă ale tuturor datelor importante stocate în dispozitiv. În caz contrar, nu puteți restabili datele dacă acestea sunt deteriorate sau pierdute. Samsung nu este responsabilă de pierderea de date stocate în dispozitiv.

## Apare o gaură mică în jurul părții exterioare a carcasei dispozitivului

- Această gaură este o caracteristică necesară de fabricație și există posibilitatea apariției mișcării sau vibrației părților componente.
- În timp, fricțiunea dintre părțile componente poate duce la mărirea nesemnificativă a acestei găuri.

## **Drepturi de autor**

Drepturi de autor © 2016 Samsung Electronics

Acest manual este protejat în virtutea legislației internaționale privind drepturile de autor.

Nicio parte a acestui manual nu poate fi reprodusă, distribuită, tradusă sau transmisă, sub nicio formă și prin niciun mijloc, electronic sau mecanic, inclusiv prin fotocopiere, înregistrare sau stocare în niciun sistem de stocare și recuperare a informațiilor, fără permisiunea prealabilă scrisă a Samsung Electronics.

## **Mărci comerciale**

- SAMSUNG și logo-ul SAMSUNG sunt mărci comerciale înregistrate ale Samsung Electronics.
- Bluetooth® este marcă comercială înregistrată în întreaga lume a companiei Bluetooth SIG, Inc.
- Wi-Fi®, Wi-Fi Protected Setup™, Wi-Fi Direct™, Wi-Fi CERTIFIED™ și logo-ul Wi-Fi sunt mărci comerciale înregistrate ale Wi-Fi Alliance.
- Toate celelalte mărci comerciale și drepturi de autor sunt proprietatea deținătorilor respectivi.