

SAMSUNG

SM-R760
SM-R770

Manualul utilizatorului

Cuprins

Introducere

- 5 **Despre Gear S3**
- 6 **Citiți mai întâi aceste informații**
- 7 **Menținerea rezistenței la apă și la praf**
- 8 **Aspectul dispozitivului**
 - 8 Conținut pachet
 - 9 Gear
 - 11 Suport încărcare wireless
- 12 **Baterie**
 - 12 Încărcarea bateriei
 - 14 Sfaturi și precauții privind încărcarea bateriei
 - 15 Modul de Economisire a energiei
- 16 **Modul de purtare a dispozitivului Gear**
 - 16 Prinderea pe mână a dispozitivului Gear
 - 16 Sfaturi și precauții cu privire la curea
 - 17 Înlocuirea curelei
- 19 **Pornirea și oprirea dispozitivului Gear**
- 20 **Conectarea Gear la un dispozitiv mobil**
 - 20 Instalarea aplicației Samsung Gear
 - 20 Conectarea Gear la un dispozitiv mobil prin Bluetooth
 - 22 Conectarea la distanță
- 22 **Utilizarea Gear fără un dispozitiv mobil**

Noțiuni de bază

- 24 **Controlul ecranului**
 - 24 Alcătuirea ecranului
 - 25 Pornirea și oprirea ecranului
 - 25 Navigarea pe ecran
 - 27 Folosirea cadrului rotativ
 - 29 Ecran senzitiv
 - 32 Panoul de stare
- 34 **Ceas**
 - 34 Ecran Ceas
 - 34 Schimbarea aspectului ceasului
 - 35 Folosirea caracteristicii Ceas mereu activat
 - 35 Modul Oprire ceas
- 35 **Notificări**
 - 35 Panoul de notificare
 - 36 Vizualizarea notificărilor primite
 - 37 Trimiterea notificărilor aplicațiilor către Gear
- 37 **Introducerea textului**
 - 37 Introducere
 - 38 Folosirea introducerii vocale
 - 38 Folosirea emoticoanelor
 - 39 Utilizarea modului de introducere Scris de mână sau a tastaturii
- 40 **GPS**
- 41 **Mesaje de urgență**
- 42 **Căutare Gear propriu**

Aplicații

43 Mesaje

44 Telefon

- 44 Introducere
- 44 Primirea apelurilor
- 46 Efectuarea apelurilor
- 46 Opțiuni în timpul apelurilor

47 Contacte

48 S Health

- 48 Introducere
- 51 Jurnal 24 de ore
- 52 Pași
- 53 Etaje
- 54 Antrenament
- 56 Puls
- 58 Apă
- 58 Cafeină
- 59 Împreună
- 60 Informații suplimentare

61 Altimetru barometru

64 Player muzical

- 64 Introducere
- 64 Redarea muzicii
- 64 Importul muzicii
- 65 Redarea muzicii pe Gear
- 65 Redarea muzicii de pe dispozitivul mobil
- 65 Muzică independentă

66 Mementouri

67 Program

67 S Voice

- 67 Introducere
- 67 Setarea comenzii de trezire
- 68 Utilizarea S Voice
- 69 Setarea limbii

69 Meteo

69 Alarmă

70 Ora pe glob

71 Galerie

- 71 Importul și exportul imaginilor
- 72 Vizualizarea imaginilor
- 72 Ștergerea imaginilor

73 Știri pe scurt

73 Căut. tel. meu

74 E-mail

74 Obț. mai multe apl.

75 Setări

- 75 Introducere
- 75 Stil
- 75 Sunete și vibrații
- 76 Dispozitiv
- 77 Afișare
- 77 Apel
- 77 Mesaje
- 78 Conexiuni
- 81 Securitate
- 81 Accesibilitate
- 81 Introducere
- 81 Econ. energie
- 82 Informații dispozitiv Gear
- 82 Conectare la noul telefon
- 82 Conectare la telefon
- 83 Actualizarea dispozitivului Gear

Aplicația Samsung Gear

- 84** **Introducere**
- 85** **INFORMAȚII**
- 86** **SETĂRI**
 - 86 Aspecte ceas
 - 86 Notificări
 - 87 Aplicații
 - 87 Trim. conț. către Gear
 - 88 Trimitere cereri SOS
 - 88 Găsiți disp. meu Gear
 - 89 Conexiune dispozitiv Gear
 - 89 Mesaje rapide
 - 89 Partajare prin rețele de socializare
 - 89 S Health
 - 90 Samsung Galaxy Apps
 - 90 Despre Gear
 - 91 Despre apl. Samsung Gear

Anexă

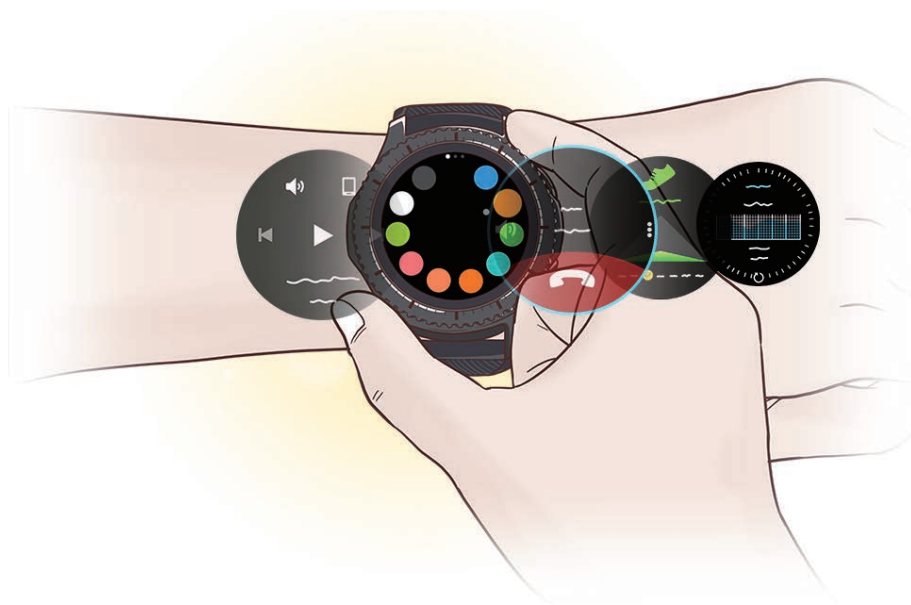
- 92** **Depanare**
- 96** **Scoaterea bateriei**

Introducere

Despre Gear S3

Gear S3 este un ceas inteligent care funcționează ca un ceas normal și vă permite să folosiți o gamă variată de aplicații pentru a realiza apeluri, pentru a reda muzică și pentru a vă evalua sănătatea. Prin rotirea cadrului puteți accesa rapid și ușor caracteristici folositoare. De asemenea, puteți schimba fața și cureaua pentru a corespunde gusturilor dvs.

Conectați Gear S3 la dispozitivul mobil pentru a vă extinde experiența de utilizare sau folosiți Gear S3 separat, fără a-l conecta la un dispozitiv mobil.



Citiți mai întâi aceste informații

Vă rugăm să citiți acest manual cu atenție înainte de a utiliza acest dispozitiv pentru a asigura folosirea corectă și în siguranță a acestuia.

- Descrierile sunt bazate pe setările implicite ale dispozitivului.
- Anumit conținut poate diferi față de dispozitiv în funcție de regiune, furnizorul de servicii, specificațiile modelului sau versiunea de software a dispozitivului.
- Conținutul (conținutul de înaltă calitate) care necesită utilizarea intensă a procesorului și a RAM-ului va afecta performanța per ansamblu a dispozitivului. Aplicațiile asociate conținutului pot să nu funcționeze corespunzător, în funcție de specificațiile dispozitivului și de mediul în care acesta este utilizat.
- Samsung nu este responsabilă de problemele de performanță cauzate de aplicații de la alți furnizori decât Samsung.
- Samsung nu este responsabilă de problemele de performanță cauzate de editarea setărilor registry sau de modificarea versiunii de software a sistemului de operare. Încercarea de a particulariza sistemul de operare poate cauza funcționarea necorespunzătoare a dispozitivului Gear sau a aplicațiilor.
- Software-ul, sursele de sunet, fundalurile, imaginile și alte conținuturi media furnizate cu acest Gear sunt licențiate pentru utilizare limitată. Extragerea și utilizarea acestor materiale în scopuri comerciale sau de altă natură constituie o încălcare a legislației privind drepturile de autor. Utilizatorii sunt deplin responsabili pentru folosirea ilegală a conținutului media.
- Aplicațiile implicite care sunt furnizate împreună cu Gear sunt supuse actualizărilor și pot să nu mai fie acceptate fără notificare prealabilă. În cazul în care aveți întrebări despre o aplicație furnizată împreună cu Gear, contactați un centru de service Samsung. Pentru aplicațiile instalate de utilizator, contactați furnizorii de servicii.
- Modificarea sistemului de operare al dispozitivului Gear sau instalarea software-urilor din surse necunoscute poate conduce la funcționări necorespunzătoare ale Gear și la coruperea sau pierderea datelor. Aceste acțiuni reprezintă încălcări ale acordului de licență Samsung și vor anula garanția.
- Imaginile din cuprinsul acestui manual au la bază modelul SM-R760.
- Unele funcții pot să nu funcționeze conform descrierii din acest manual în funcție de producătorul și modelul dispozitivului mobil pe care-l conectați la Gear.

Pictograme pentru instrucțiuni



Avertisment: Situații care pot cauza vătămări dvs. sau altor persoane



Atenție: Situații care v-ar putea deteriora dispozitivul sau alte echipamente



Aviz: Note, sfaturi de utilizare și informații suplimentare

Menținerea rezistenței la apă și la praf

Dispozitivul dvs. este rezistent la apă și la praf. Respectați aceste instrucțiuni pentru a menține rezistența dispozitivului dvs. la apă și la praf. Nerespectarea acestei instrucțiuni poate duce la deteriorarea dispozitivului.

- Nu scufundați dispozitivul în apă mai adâncă de 1,5 m și nu îl țineți scufundat mai mult de 30 de minute.
- Nu expuneți dispozitivul la **apă aflată în mișcare**.
- Când purtați dispozitivul, evitați să faceți duș sau să înotați.
- Dacă dispozitivul sau mâinile dvs. sunt ude, uscați-le complet înainte de manevrarea dispozitivului.
- **Dacă dispozitivul este expus la apă curată, uscați-l complet cu o cârpă curată și moale. Dacă dispozitivul este expus la orice alte lichide, cum ar fi apă sărată, apă ionizată sau băuturi alcoolice, clătiți-l cu apă curată și uscați-l complet cu o cârpă curată și moale. Dacă nu respectați aceste instrucțiuni, performanțele și aspectul dispozitivului pot fi afectate.**
- **Dacă scăpați dispozitivul sau acesta suferă un impact, caracteristicile de rezistență la apă și la praf pot fi deteriorate.**
- **Dacă dispozitivul a fost scufundat în apă sau microfonul ori difuzorul este ud, sunetul poate să nu fie auzit clar în timpul unui apel. Ștergeți dispozitivul cu o cârpă uscată și uscați-l complet înainte de utilizare.**

- Ecranul senzitiv și celelalte caracteristici pot să nu funcționeze corespunzător **dacă dispozitivul este utilizat în apă.**
- **Dispozitivul dvs. a fost testat într-un mediu controlat și certificat pentru a fi rezistent la apă și praf în situații specifice (corespunde cerințelor de clasificare IP68 așa cum sunt descrise de standardul internațional IEC 60529-Grade de protecție asigurate prin carcase [Cod IP]; condiții de testare: 15–35°C, 86–106 kPa, 1,5 metri, timp de 30 de minute). În ciuda clasificării, dispozitivul dvs. poate fi deteriorat în anumite situații.**

Aspectul dispozitivului

Conținut pachet

Verificați dacă în cutia produsului există următoarele articole:

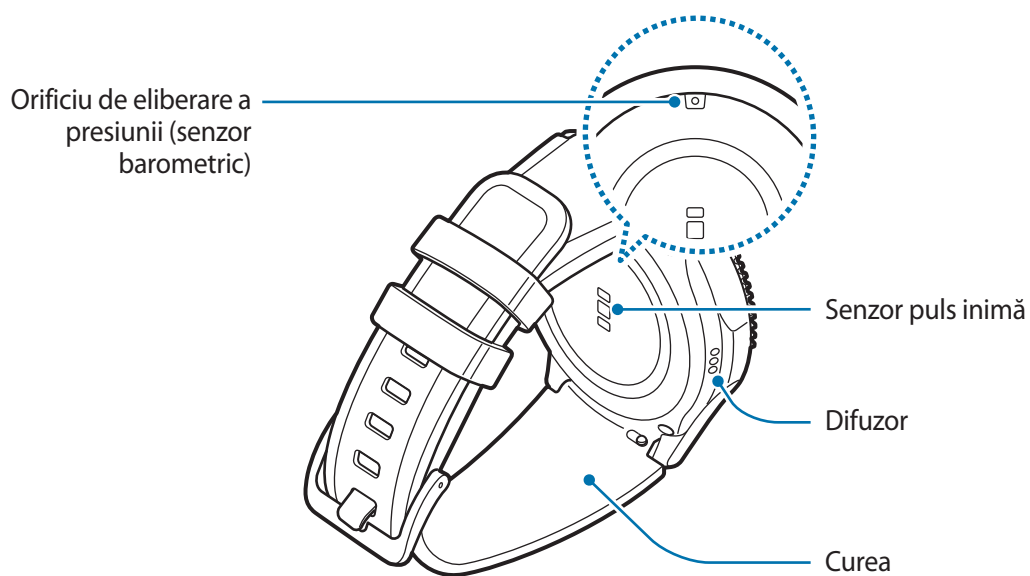
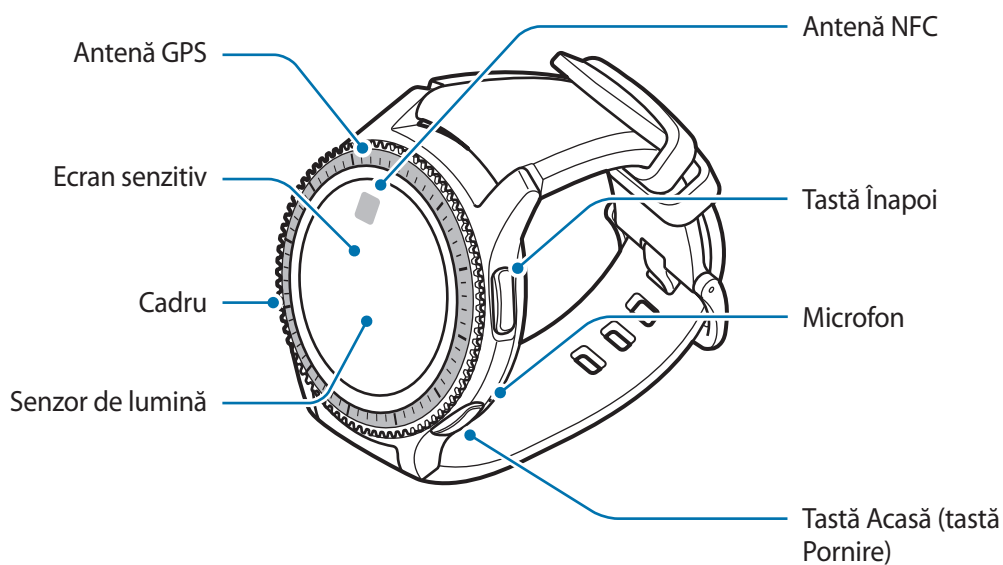
- Gear
- Suport încărcare wireless
- Curea
- Ghid de pornire rapidă



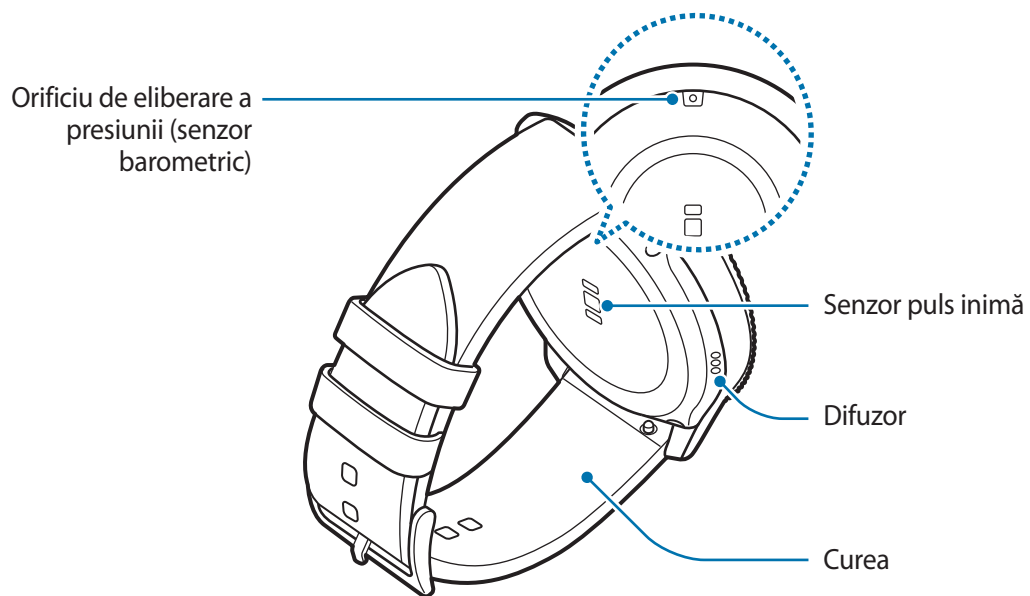
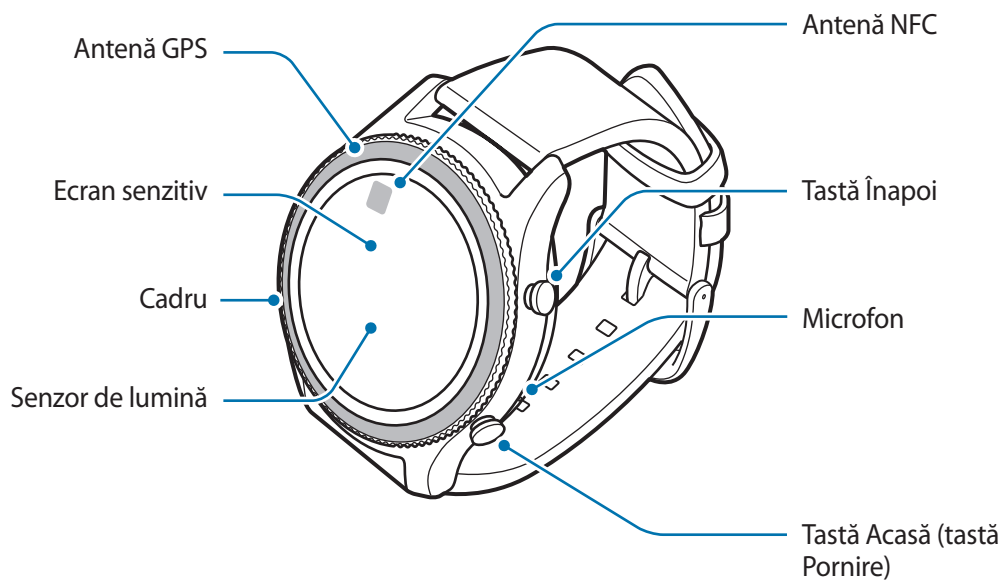
- Dacă cureaua conectată este prea mare pentru încheietura mâinii dvs., înlocuiți-o cu una mai mică.
- Articolele furnizate împreună cu Gear și accesoriile disponibile pot varia în funcție de regiune sau de furnizorul de servicii.
- Articolele furnizate sunt proiectate numai pentru acest Gear și pot să nu fie compatibile cu alte dispozitive.
- Aspectul și specificațiile pot fi modificate fără notificare prealabilă.
- Puteți achiziționa accesorii suplimentare de la distribuitorul Samsung local. Asigurați-vă că acestea sunt compatibile cu Gear înainte de achiziționare.
- Este posibil ca unele accesorii, ca de exemplu dispozitivele de andocare, să nu aibă aceeași certificare de rezistență la apă și praf.
- Utilizați numai accesorii aprobate de către Samsung. Utilizarea accesoriilor neaprobate poate cauza probleme de performanță și defecțiuni care nu sunt acoperite de garanție.
- Disponibilitatea tuturor accesoriilor se poate modifica la libera alegere a companiilor producătoare. Pentru mai multe informații despre accesorii disponibile, consultați site-ul web Samsung.

Gear



► SM-R760



► SM-R770



Taste

Tastă	Funcție
 Acasă/Pornire	<ul style="list-style-type: none"> • Țineți apăsat pentru a porni sau pentru a opri dispozitivul Gear. • Apăsați pentru a porni ecranul. • Țineți apăsat cel puțin 7 secunde pentru a reporni dispozitivul Gear. • Apăsați pentru a deschide ecranul de aplicații atunci când vă aflați pe ecranul Ceas. • Apăsați pentru a deschide ecranul Ceas atunci când sunteți pe oricare alt ecran.
 Înapoi	<ul style="list-style-type: none"> • Apăsați pentru a reveni la ecranul anterior.

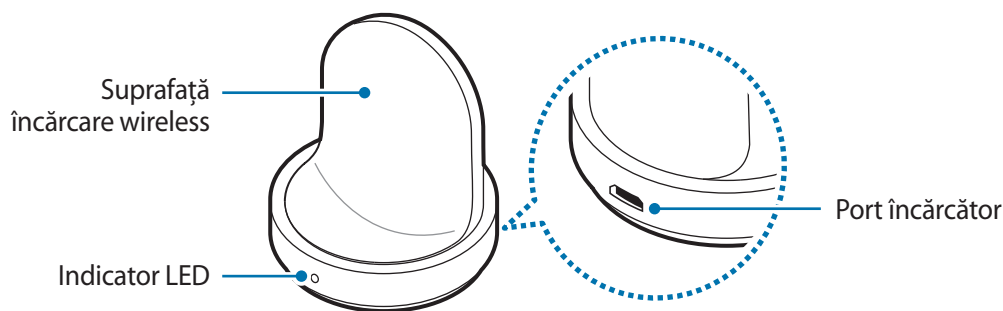


Asigurați-vă că mențineți cureaua curată. Contactul cu agenți contaminanți, cum ar fi praful sau vopseaua, poate conduce la pătarea curelei și este posibil ca aceasta să nu poată fi curățată în totalitate.



- Dacă difuzorul este ud, sunetul poate fi distorsionat. Asigurați-vă că difuzorul este uscat.
- Asigurați-vă că microfonul Gear nu este obstrucționat atunci când vorbiți în el.

Suport încărcare wireless



Nu expuneți suportul de încărcare wireless la apă.

Baterie

Încărcarea bateriei

Încărcați bateria înainte de a o utiliza pentru prima dată sau atunci când nu a fost utilizată perioade îndelungate.



Utilizați numai încărcătoare, baterii și cabluri aprobate de Samsung. Încărcătoarele sau cablurile neomologate pot cauza explozia bateriei sau deteriorarea dispozitivului Gear.



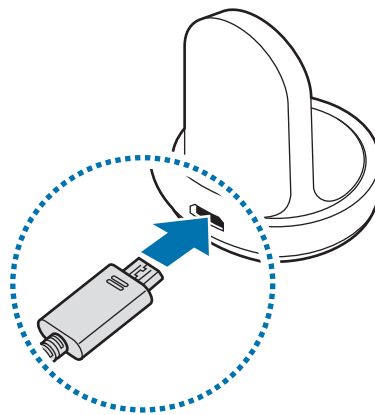
- Folosiți suportul de încărcare wireless și încărcătorul furnizat. Gear nu poate fi încărcat corespunzător cu un încărcător de terță parte.
- Conectarea necorespunzătoare a încărcătorului poate cauza deteriorarea gravă a dispozitivului. Deteriorările cauzate de utilizarea incorectă nu sunt acoperite de garanție.



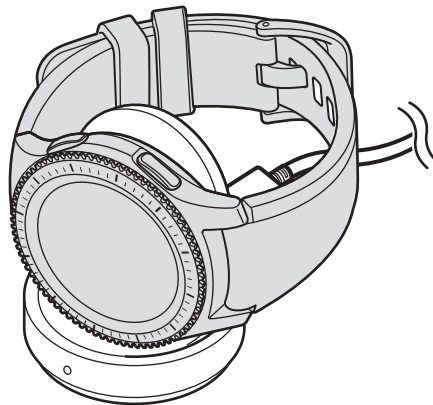
Pentru a economisi energie scoateți din priză încărcătorul atunci când nu este folosit. Încărcătorul nu are un întrerupător general, astfel încât trebuie să-l deconectați de la priza electrică atunci când nu este utilizat, pentru a evita consumul de energie electrică. Încărcătorul trebuie să rămână aproape de priza electrică și să fie accesibil cu ușurință în timpul încărcării.

1

Conectați capătul mic al încărcătorului în mufa multifuncțională a suportului de încărcare wireless și conectați capătul mare al încărcătorului la o priză electrică.



2 Așezați Gear pe suportul de încărcare wireless.



Verificarea stării de încărcare

Atunci când conectați Gear și suportul de încărcare wireless, indicatorul LED al suportului de încărcare wireless clipește în anumite culori pentru a indica nivelul bateriei.

Culoare	Stare de încărcare
Roșu	Se încarcă
Verde	Încărcată complet
Portocaliu	Conectat la un adaptor de putere scăzută



Atunci când apare o eroare la suportul de încărcare wireless, indicatorul LED clipește în roșu. Deconectați Gear de la suportul de încărcare wireless și reconectați-le. Dacă eroarea apare din nou, contactați un Centru de Service Samsung pentru ajutor.

Reducerea consumului bateriei

Gear furnizează opțiuni diverse care vă ajută să economisiți energia bateriei.

- Când nu utilizați Gear, opriți ecranul acoperindu-l cu palma.
- Activați Modul de Economisire a energiei.
- Închideți aplicațiile care nu sunt necesare.
- Dezactivați caracteristica Bluetooth atunci când nu este utilizată.
- Dezactivați caracteristica Wi-Fi atunci când nu este utilizată.
- Micșorați luminozitatea ecranului.
- Dezactivați întotdeauna ceasul atunci când accesați caracteristici.
- Dezactivați caracteristica de activare vocală în **S Voice**.
- Particularizați setările de notificare în **Samsung Gear** pe dispozitivul mobil.

Sfaturi și precauții privind încărcarea bateriei

- Dacă există obstacole între Gear și suportul de încărcare wireless, este posibil ca Gear să nu se încarce normal. Nu lăsați Gear și încărcătorul wireless să intre în contact cu transpirație, lichide sau praf.
- Atunci când nivelul de încărcare a bateriei este scăzut, pictograma bateriei apare goală.
- Dacă bateria este descărcată complet, Gear nu poate fi pornit imediat atunci când încărcătorul este conectat. Acordați bateriei descărcate câteva minute să se încarce înainte de a porni Gear.
- Dacă folosiți în același timp mai multe aplicații, bateria se va consuma rapid. Pentru a evita pierderea de energie în timpul unui transfer de date, utilizați întotdeauna aceste aplicații după încărcarea completă a bateriei.
- Utilizarea unei surse de alimentare alta decât încărcătorul, cum ar fi un computer, poate conduce la o viteză de încărcare mai redusă din cauza curentului electric mai mic.
- Dacă Gear este încărcat cu alte dispozitive printr-un încărcător multiplu, încărcarea poate dura mai mult.

- Gear poate fi folosit în timpul încărcării, dar aceasta poate mări intervalul de timp necesar pentru încărcarea completă a bateriei.
- În timp ce Gear se încarcă, este posibil ca ecranul senzitiv să nu funcționeze din cauza unei alimentări instabile. Dacă se întâmplă acest lucru, deconectați Gear de la suportul de încărcare wireless.
- În timpul încărcării, Gear se poate încălzi. Acest lucru este normal și nu trebuie să afecteze durata de viață sau performanțele dispozitivului Gear. Dacă bateria devine mai fierbinte decât de obicei, este posibil ca încărcătorul să se oprească din încărcat.
- Dacă Gear nu se încarcă în mod corespunzător, duceți dispozitivul la un Centru de Service Samsung.
- Evitați să folosiți un cablu USB îndoit sau deteriorat.

Modul de Economisire a energiei

Activați modul de economisire a energiei pentru a extinde durata de utilizare a bateriei.

- Afișează culorile de pe ecran în tonuri de gri.
- Dezactivează caracteristici, cu excepția telefonului, mesajelor și a notificărilor.
- Dezactivează caracteristica Wi-Fi.
- Limitează performanțele procesorului dispozitivului Gear.

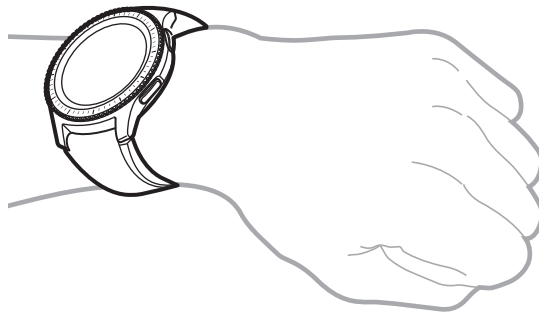
Pe ecranul de aplicații, atingeți  (Setări) → **Econ. energie** → ✓. Alternativ, țineți apăsat pe tasta Acasă și atingeți **Econ. energie** → ✓.

Pentru a dezactiva acest mod, atingeți **DEZACTIVATĂ** → ✓. Alternativ, țineți apăsat pe tasta Acasă și atingeți **Econ. energie** → ✓.

Modul de purtare a dispozitivului Gear

Prinderea pe mână a dispozitivului Gear

Deschideți catarama și așezați cureaua în jurul încheieturii mâinii. Potrivii cureaua la încheietura mâinii, introduceți acul în locaș, apoi fixați catarama pentru a o închide.



Nu îndoii excesiv cureaua. Nerespectarea acestei indicații poate deteriora dispozitivul Gear.



Pentru a vă măsura pulsul inimii mai precis cu ajutorul dispozitivului Gear, purtați dispozitivul ferm în jurul brațului inferior exact deasupra încheieturii. Consultați [Purtarea corectă a dispozitivului Gear](#) pentru detalii.

Sfaturi și precauții cu privire la curea

- Atenție atunci când purtați dispozitivul Gear. Dacă aveți pielea sensibilă sau prindeți dispozitivul Gear prea strâns, puteți resimți un oarecare disconfort.
- Unele persoane pot manifesta disconfort atunci când poartă dispozitivul Gear perioade lungi de timp.
- Dacă cureaua este expusă la săpun, transpirație, alergeni sau substanțe poluante pe perioade lungi de timp, pot apărea iritații ale pielii.
- Nu purtați dispozitivul prea strâns. Asigurați-vă că dispozitivul este curat și uscat. Deși acest dispozitiv îndeplinește standardele internaționale de siguranță, unele persoane pot manifesta iritații ale pielii dacă acestea sunt alergice la anumite substanțe.

- Rețineți următoarele aspecte pentru a proteja curea din piele.
 - Evitați expunerea curelei din piele la lumină solară directă, apă și medii calde sau umede. Curea din piele se poate decolora sau deforma.
 - Pielea este permeabilă deci poate fi contaminată cu uleiuri și cosmetice. Evitați expunerea curelei din piele la aceste produse.
- Nu se recomandă folosirea unei curele metalice. Curelele metalice pot cauza probleme de conectivitate în zonele cu semnal slab sau cu recepție deficitară.

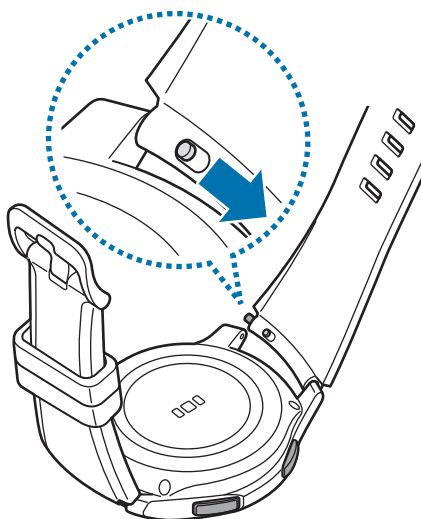
Înlocuirea curelei

Detashați curea din dispozitivul Gear pentru a o înlocui cu una nouă.

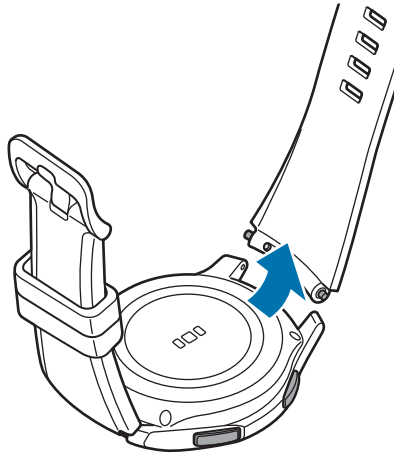


Aspectul curelei poate varia în funcție de model.

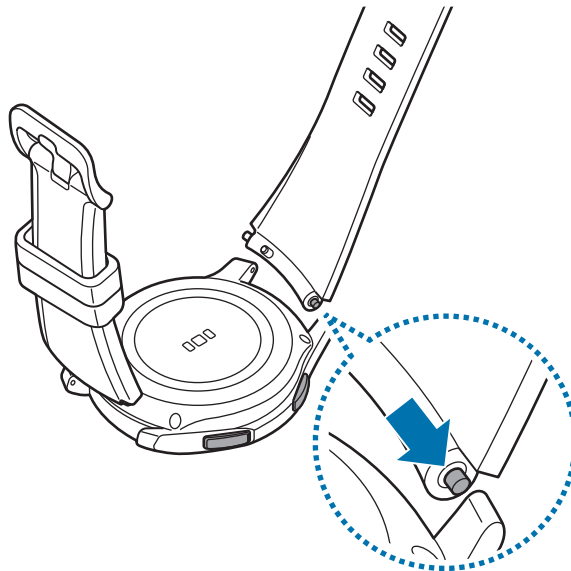
- 1 Glisați telescopul curelei înspre interior.



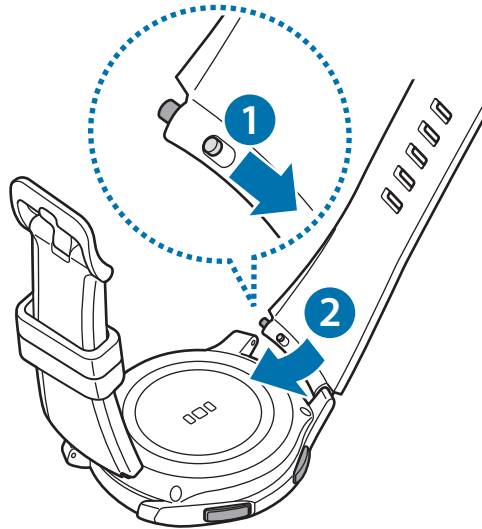
2 Trageți curea din corpul dispozitivului Gear.



3 Introduceți un capăt al telescopului în orificiul suportului de pe carcasa Gear.



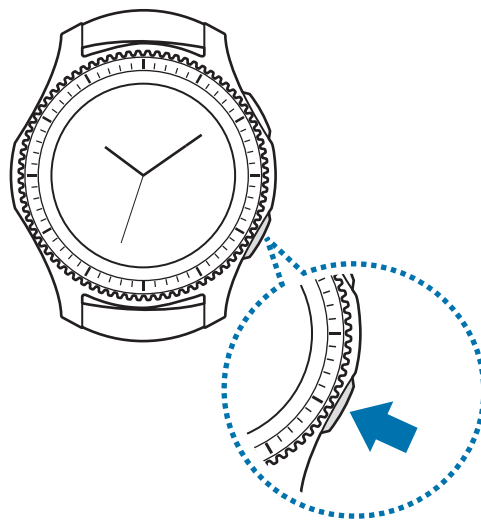
4 Glisați telescopul spre interior și conectați curea.



Pornirea și oprirea dispozitivului Gear

Țineți apăsat pe tasta Acasă (tasta Pornire) timp de câteva secunde pentru a porni Gear. Atunci când porniți Gear pentru prima dată sau îl resetați, va apărea o fereastră pop-up. Urmați instrucțiunile de pe ecran pentru a descărca și instala aplicația Samsung Gear pe dispozitivul dvs. mobil. Consultați [Conectarea Gear la un dispozitiv mobil](#) pentru detalii.

Pentru a opri Gear, țineți apăsat pe tasta Acasă (tasta Pornire), apoi atingeți **Oprire**.



Respectați toate avertismentele afișate și indicațiile personalului oficial în zone în care utilizarea dispozitivelor fără fir este restricționată, cum este cazul avioanelor și al spitalelor.

Repornirea Gear

Dacă Gear se blochează și nu răspunde la comenzi, țineți apăsat pe tasta Acasă (tasta Pornire) cel puțin 7 secunde pentru a-l reporni.

Conectarea Gear la un dispozitiv mobil

Instalarea aplicației Samsung Gear

Pentru a conecta Gear la un dispozitiv mobil, instalați aplicația Samsung Gear pe dispozitivul mobil. În funcție de dispozitivul dvs., puteți descărca aplicația Samsung Gear de la următoarele magazine de aplicații:

- Dispozitive Android Samsung: **Galaxy Apps**, apps.samsung.com/gear
- Alte dispozitive Android: **Magazin Play**, apps.samsung.com/gear
- Dispozitive iOS: **App Store**



Nu puteți instala aplicația Samsung Gear pe dispozitivele mobile care nu acceptă sincronizarea Gear. Asigurați-vă că dispozitivul mobil este compatibil cu Gear.

Conectarea Gear la un dispozitiv mobil prin Bluetooth

Gear

1 Porniți Gear.

Atunci când porniți Gear, se va afișa o fereastră pop-up cu instrucțiuni despre descărcarea și instalarea aplicației Samsung Gear pe dispozitivul dvs. mobil.

Dispozitiv mobil

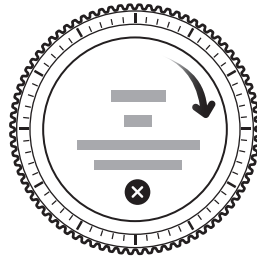
2 Pe dispozitivul mobil, lansați **Samsung Gear**.

3 Atingeți **CONNECT. LA DISP. GEAR**.

4 Atingeți **OK** când apare fereastra cu cererea de activare Bluetooth.

5 Urmați instrucțiunile de pe ecran pentru a finaliza conectarea.

Când dispozitivele sunt conectate, pe ecranul Gear va apărea un tutorial. Urmați instrucțiunile de pe ecran pentru a învăța comenzile de bază ale dispozitivului Gear.



- Metodele de conectare și capturile de ecran pot varia în funcție de dispozitivul dvs. mobil și versiunea software-ului.
- Când este conectat, bateria Gear se poate descărca mai rapid în timp ce se sincronizează date, cum ar fi contactele.
- Dispozitivele mobile și caracteristicile suportate pot varia în funcție de regiune, furnizorul de servicii și producătorul dispozitivului. Vizitați www.samsung.com pentru a vizualiza o listă cu dispozitivele compatibile.

Conectarea Gear la un dispozitiv mobil nou

Atunci când conectați Gear la un alt dispozitiv mobil, o fereastră pop-up vă va solicita să resetați dispozitivul Gear. Nu uitați să realizați o copie de rezervă pentru datele importante stocate pe Gear. Pentru mai multe informații referitoare la realizarea copierii de siguranță pentru Gear, consultați [Copierea de rezervă și restabilirea datelor](#).

1 Pe dispozitivul Gear, deschideți ecranul de aplicații, atingeți (Setări) → **Conectare la noul telefon**.

Conexiunea între Gear și dispozitivul mobil se va opri. După o resetare parțială, va intra automat în modul de asociere Bluetooth.

2 Pe celălalt dispozitiv mobil, lansați **Samsung Gear** pentru a vă conecta la Gear.



Dacă dispozitivul mobil pe care doriți să-l conectați este deja conectat la un alt Gear, Gear-ul dvs. nu va putea stabili o conexiune. Deconectați dispozitivul mobil de la Gear-ul anterior și conectați-l la Gear-ul curent.

Conectarea la distanță

Gear și dispozitivul mobil sunt conectate prin Bluetooth. Când nu este disponibilă o conexiune Bluetooth, puteți conecta la distanță Gear cu dispozitivul mobil, folosind contul Samsung și o rețea Wi-Fi. Acest lucru vă permite să continuați să primiți notificări de la dispozitivul mobil.

Această caracteristică se activează automat atunci când vă conectați dispozitivul mobil prin Bluetooth pentru prima dată.



Dacă această caracteristică nu este pornită, lansați **Samsung Gear** pe dispozitivul dvs. mobil, atingeți **SETĂRI** → **Conexiune dispozitiv Gear**, apoi glisați comutatorul **Conexiune la distanță**.



Utilizarea Gear fără un dispozitiv mobil

Puteți folosi Gear fără a-l conecta la un dispozitiv mobil. Puteți seta folosirea dispozitivului Gear fără conectarea la un dispozitiv mobil atunci când îl porniți pentru prima oară sau când îl resetați.



Unele caracteristici nu sunt disponibile.

- 1 Porniți Gear.
- 2 Atingeți , derulați în jos pe ecran și atingeți **aici**.
- 3 Selectați o limbă.
- 4 Citiți instrucțiunile de pe ecran și atingeți .

- 5 Citiți termenii și condițiile, apoi confirmați că sunteți de acord cu acestea.
 - 6 Urmați instrucțiunile de setare a unui PIN pentru a vă proteja informațiile personale.
 - 7 Creați un PIN pe care îl veți folosi la crearea copiilor de rezervă sau la restaurarea datelor.
 - 8 Setări data și ora.
-  Deschideți ecranul de aplicații al Gear, atingeți  (**Setări**) → **Conectare la telefon** → **OK** și conectați Gear la un dispozitiv mobil în timp ce folosiți Gear fără un dispozitiv mobil.

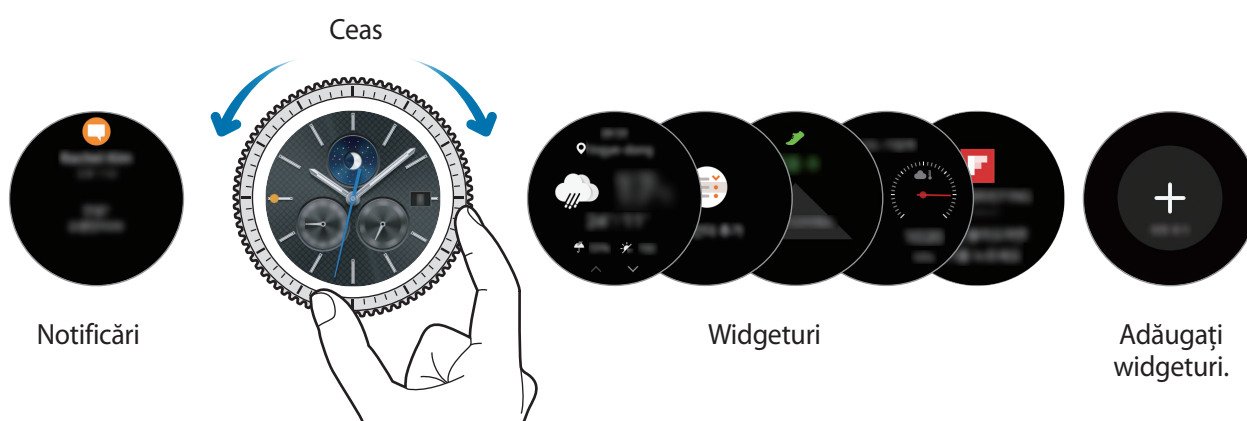
Noțiuni de bază

Controlul ecranului

Alcătuirea ecranului

Ecranul Ceas este punctul de pornire pentru accesarea tuturor ecranelor dispozitivului Gear.

Puteți vizualiza celelalte ecrane apăsând butonul, rotind cadrul sau glisând cu degetul pe ecran.



Widgeturile disponibile, notificările și modul de dispunere al acestora pot varia în funcție de model și de versiunea de software.

Adăugarea widgeturilor

Puteți adăuga mai multe widgeturi pe ecranul Acasă.

Derulați pe ecran, atingeți **+**, și selectați un widget. Widgetul selectat va apărea într-un panou nou.


Ștergerea widgeturilor

Țineți apăsat pe un widget, apoi atingeți **-**.

Pornirea și oprirea ecranului

Pentru a porni ecranul, rotiți cadrul. Alternativ, apăsați tasta Acasă sau tasta Înapoi.

Pentru a opri ecranul, acoperiți-l cu palma. De asemenea, ecranul se oprește dacă Gear nu este utilizat o anumită perioadă.

Puteți porni ecranul cu ajutorul unui gest. Pe ecranul de aplicații, atingeți  (Setări) → **Dispozitiv** → **Gest de activare** apoi atingeți comutatorul **Gest de activare** pentru activare.

Navigarea pe ecran

Comutarea între ecranul Ceas și ecranul de aplicații

Pentru a deschide ecranul de aplicații, apăsați tasta Acasă de pe ecranul Ceas.

Pentru a reveni la ecranul Ceas, apăsați pe tasta Acasă.



Ecranul de aplicații

Ecranul de aplicații afișează pictograme pentru toate aplicațiile.


Pentru a vizualiza alte panouri, rotiți cadrul. De asemenea, puteți atinge sau glisa ecranul la stânga sau la dreapta.




Aplicațiile disponibile pot varia în funcție de model și de versiunea de software.

Deschiderea aplicațiilor

Pe ecranul de aplicații, atingeți pictograma unei aplicații pentru a o deschide.

Pentru a deschide o aplicație din lista aplicațiilor recent utilizate, atingeți  (**Aplicații recente**) pe ecranul de aplicații și selectați fereastra dorită.

Închiderea aplicațiilor

1 Pe ecranul de aplicații, atingeți  (**Aplicații recente**).

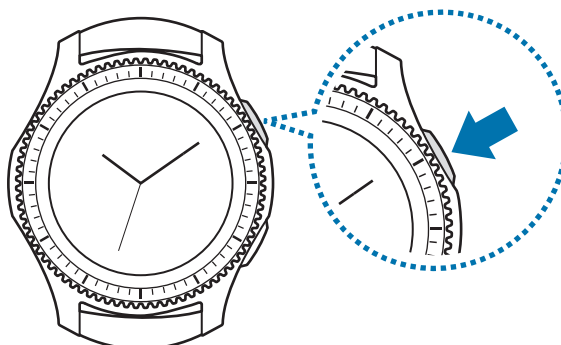
2 Rotiți cadrul pentru a evidenția aplicația pe care doriți să o închideți.

3 Atingeți .

Pentru a închide toate aplicațiile care rulează, atingeți **ÎNCH. TOT**.

Revenirea la ecranul anterior

Apăsăți tasta Înapoi. De asemenea, puteți glisa în jos de la marginea de sus a ecranului.



Folosirea cadrului rotativ

Rotiți cadrul pentru a controla cu ușurință diversele funcții ale dispozitivului Gear.



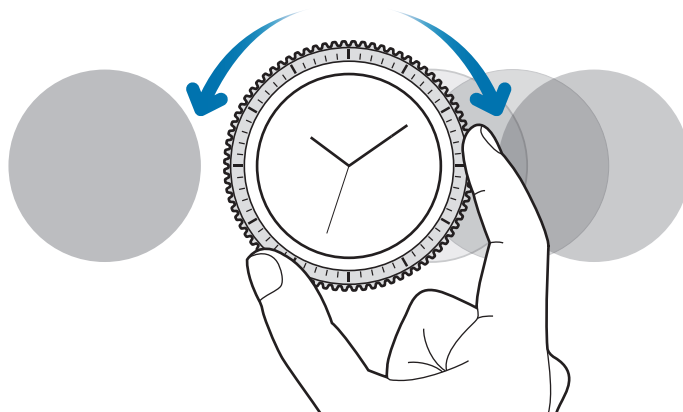
- Asigurați-vă că nu sunt prezente corpuri străine în zona cadrului rotativ.
- Nu folosiți cadrul lângă câmpuri magnetice deoarece acestea pot interfera cu magneții interni ai cadrului și pot cauza funcționarea defectuoasă a acestuia.



Dacă cadrul nu se rotește, duceți-l la un centru de service Samsung. Nu dezamblați dispozitivul Gear.

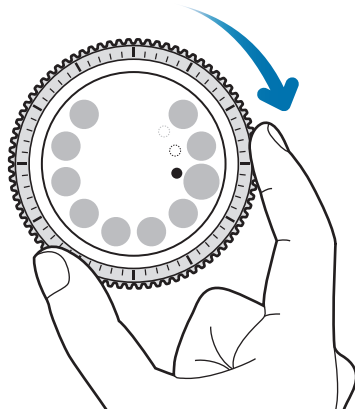
Derularea prin ecrane

Rotiți cadrul pentru a vizualiza alte ecrane. Pe ecranul Ceas, rotiți cadrul în sens antiorar pentru a vizualiza notificări.



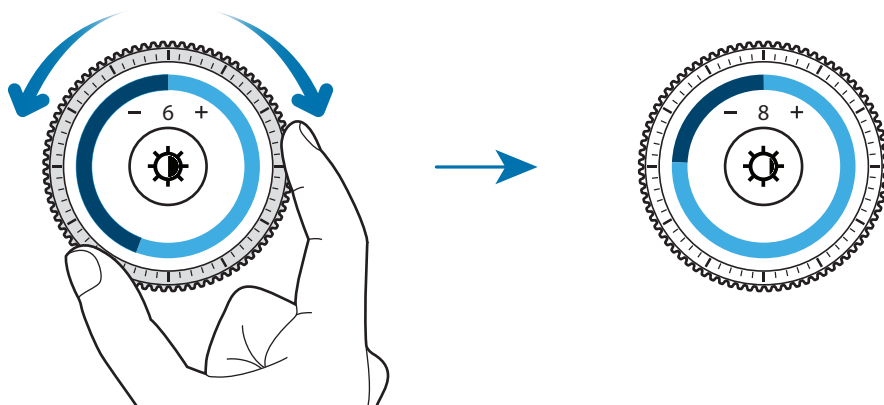
Selectarea unui element

Rotiți cadrul pentru a evidenția elementul pe care doriți să-l selectați și apoi atingeți-l. Atunci când rotiți cadrul, indicatorul de evidențiere se va mișca în aceeași direcție.



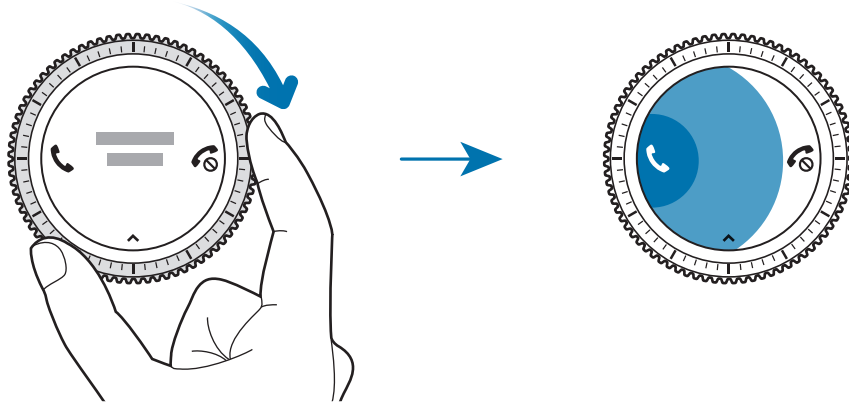
Reglarea valorii de introducere

Rotiți cadrul pentru a regla volumul sau luminozitatea. Atunci când reglați luminozitatea, rotiți cadrul în sens orar pentru a face ecranul mai luminos.



Primirea sau respingerea apelurilor primite

Rotiți cadrul în sens orar pentru a accepta un apel sau pentru a opri o alarmă. Rotiți cadrul în sens antiorar pentru a respinge un apel sau pentru a activa caracteristica de amânare a alarmei.



Ecran senzitiv



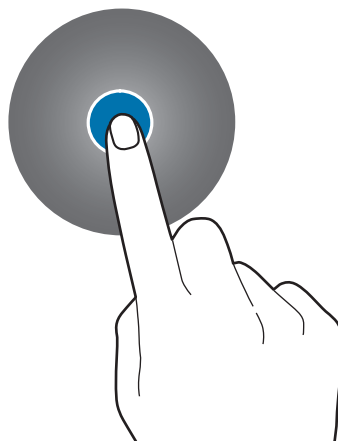
- Nu permiteți intrarea în contact a ecranului senzitiv cu alte dispozitive electrice. Descărcările electrostatice pot cauza funcționarea necorespunzătoare a ecranului senzitiv.
- Pentru a evita deteriorarea ecranului senzitiv, nu îl atingeți cu obiecte ascuțite și nu aplicați o forță excesivă cu vârful degetelor pe acesta.



Gear poate să nu recunoască introducerile tactile aproape de marginile ecranului, care sunt în afara zonei de introducere tactilă.

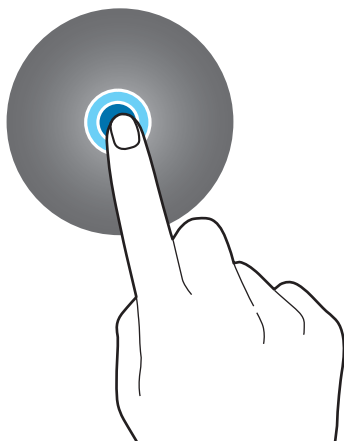
Atingere

Pentru a deschide o aplicație, pentru a selecta un element din meniu sau pentru a apăsa un buton de pe ecran, atingeți-l cu degetul.



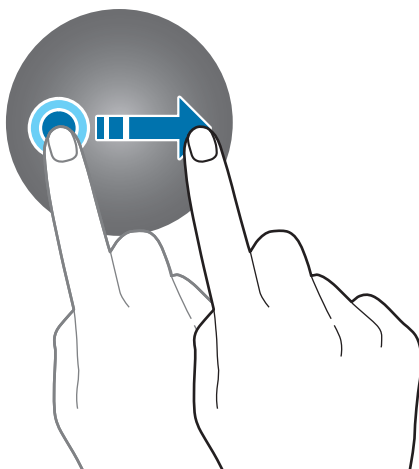
Ținerea apăsată

Țineți apăsat pe ecran timp de două sau mai multe secunde pentru a accesa modul Editare sau pentru a vizualiza opțiunile disponibile.



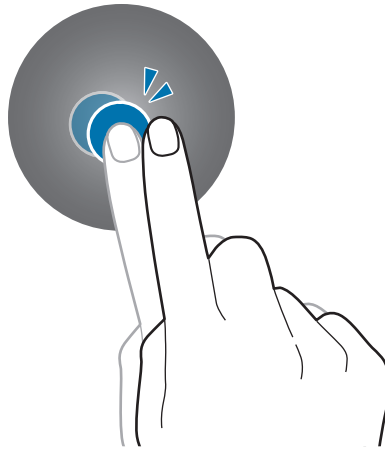
Glisare

Pentru a muta un element, țineți-l apăsat și glisați-l în poziția dorită.



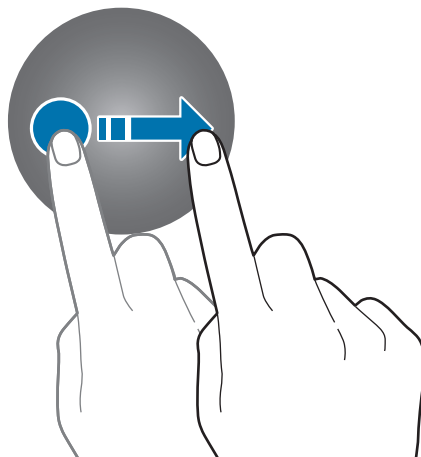
Atingere de două ori

Atingeți de două ori pe o imagine sau pe un text. Atingeți de două ori din nou pentru a reveni.



Glisare

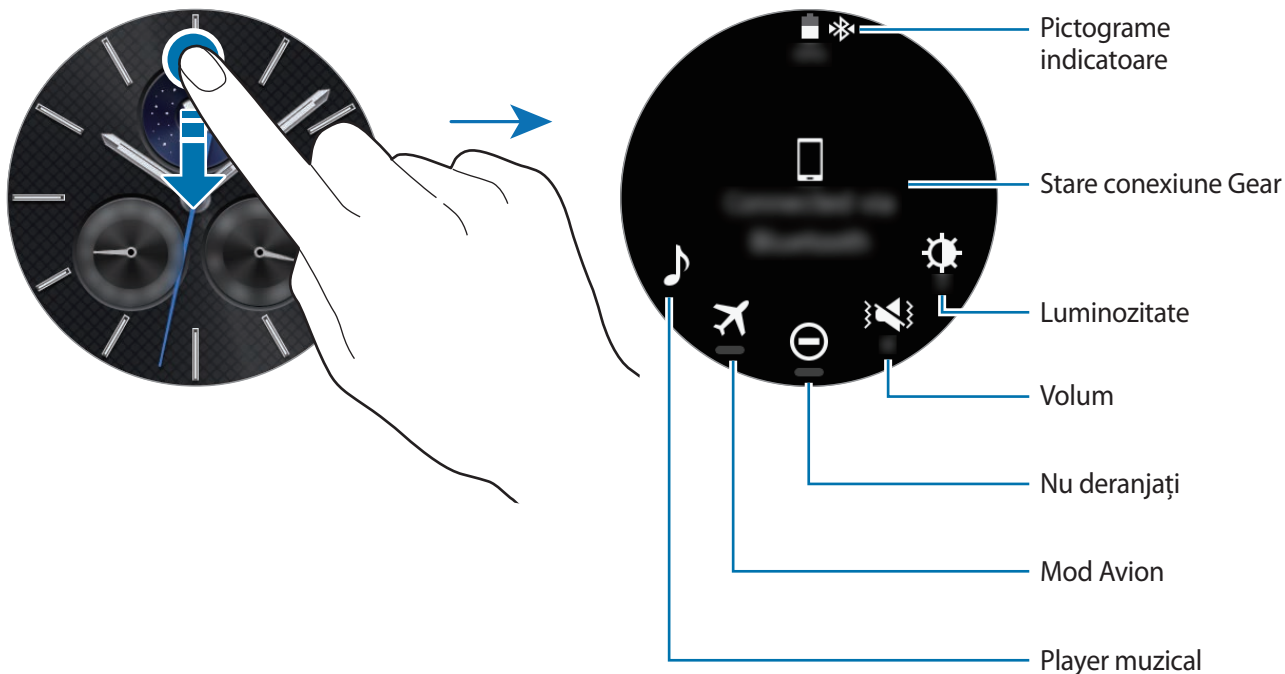
Glisați la stânga sau la dreapta pentru a vizualiza alte panouri.



Panoul de stare

Acest panou vă permite să vizualizați starea curentă a dispozitivului și să configurați setările de bază.

Pe ecranul Ceas, glisați în jos de la marginea de sus a ecranului.



Pictograme indicatoare

Pictogramele indicatoare apar în partea de sus a ecranului. Pictogramele enumerate în tabelul de mai jos sunt cele mai comune.



Pictogramele indicatoare afișate pot să difere în funcție de regiune.

Pictogramă	Semnificație
	Bluetooth conectat
	Bluetooth deconectat
	Cască Bluetooth conectată
	Wi-Fi conectat
	Mod Avion activat
	Nivel de energie a bateriei

Redarea muzicii

Puteți reda muzică salvată pe Gear sau pe dispozitivul mobil.

Pe panoul de stare, atingeți .

Mod Avion

Puteți activa sau dezactiva Modul Avion.

Pe panoul de stare, atingeți .

Pictograma  va apărea în partea de sus a ecranului Ceas.

Modul Nu deranjați

Puteți opriți sunetele notificărilor Gear și puteți seta ecranul să nu se aprindă când primiți o notificare. Alarmerle vor funcționa în continuare normal.

Pe panoul de stare, atingeți .

Pictograma  va apărea în partea de sus a ecranului Ceas.

Reglarea volumului

Puteți regla nivelul volumului pentru diverse sunete ale sistemului.

Pe panoul de stare, atingeți  și reglați volumul rotind cadrul, sau atingeți  sau .

Reglarea luminozității

Puteți regla luminozitatea afișajului Gear pentru a se potrivi mediului ambiant.

Pe panoul de stare, atingeți  și reglați luminozitatea rotind cadrul, sau atingeți  sau .

Ceas

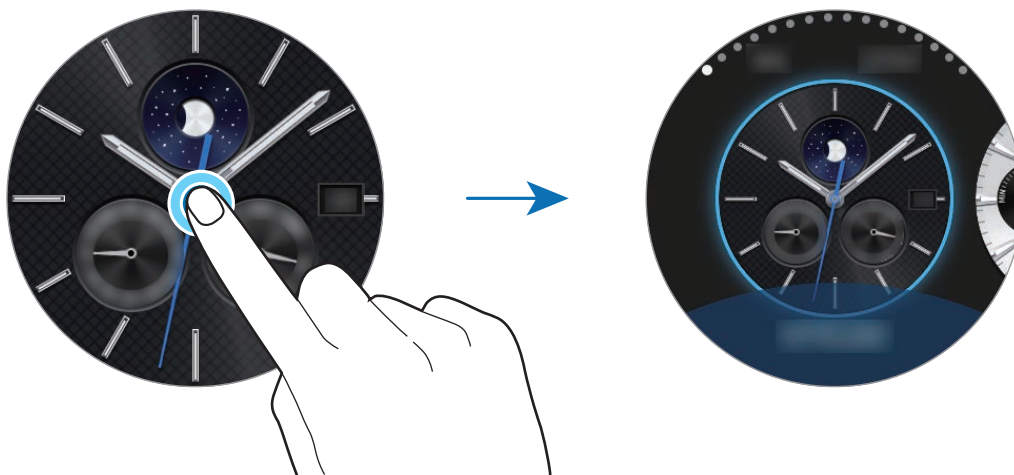
Ecran Ceas

Vizualizați ora curentă. Când nu sunteți pe ecranul Ceas, apăsați pe tasta Acasă pentru a reveni la ecranul Ceas.



Schimbarea aspectului ceasului

Țineți apăsat pe ecranul Ceas, apoi derulați lista pentru a selecta aspectul dorit. De asemenea, vă puteți personaliza ceasul atingând **STILIZARE**. Pentru a descărca mai multe fețe pentru ceas de la **Galaxy Apps**, atingeți **Obț. aspecte ceas supl.**



Puteți schimba aspectul dispozitivului Gear cu ajutorul dispozitivului dvs. mobil. Lansați **Samsung Gear** pe dispozitivul dvs. mobil și atingeți **SETĂRI** → **Aspecte ceas**. Pentru a descărca mai multe fețe pentru ceas de la **Galaxy Apps**, atingeți **INFORMAȚII** → **VIZ. MAI MULTE ASP. CEAS**.

Folosirea caracteristicii Ceas mereu activat

Setați Gear să afișeze ceasul când ecranul este oprit.

Pe ecranul de aplicații, atingeți  (Setări) → Stil și atingeți comutatorul **Ceas mereu act.** pentru activare.

Modul Oprește ceas

Când bateria Gear este descărcată, dispozitivul vă va cere să activați modul Oprește ceas pentru a economisi energia bateriei și pentru a continua să funcționeze ca ceas.

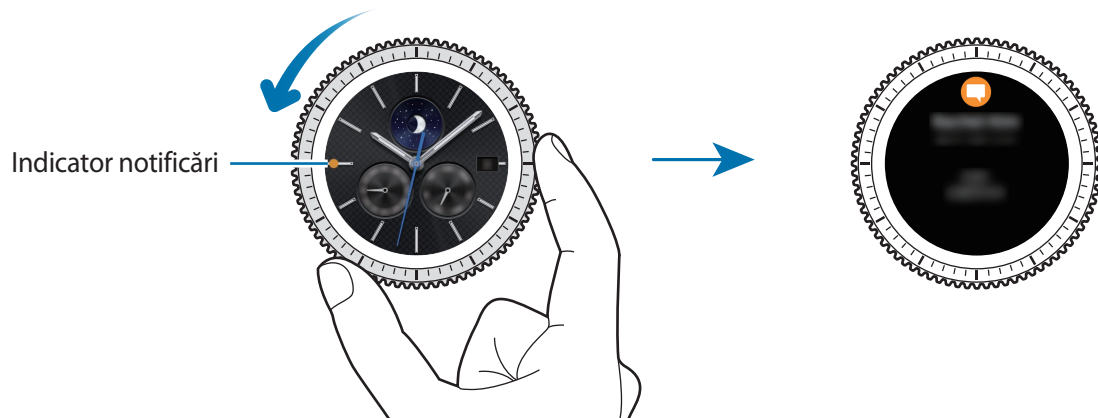
În modul Oprește ceas, toate funcțiile Gear sunt oprite, iar ecranul ceasului va fi trecut în modul Economisire energie.

Notificări

Panoul de notificare

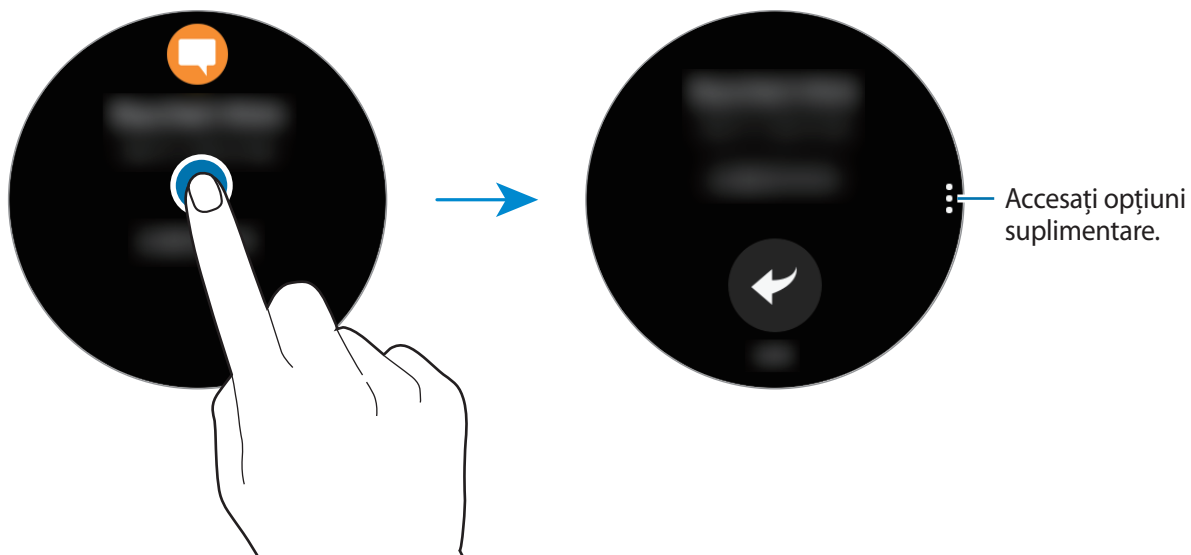
Fiți la curent cu evenimente, notificări și mesaje de pe dispozitivul dvs. mobil și de pe Gear.

Pe ecranul Ceas, rotiți cadrul în sens antiorar pentru a deschide panoul de notificări. Când aveți notificări nevizualizate, pe ecran va apărea un punct galben.



Vizualizarea notificărilor primite

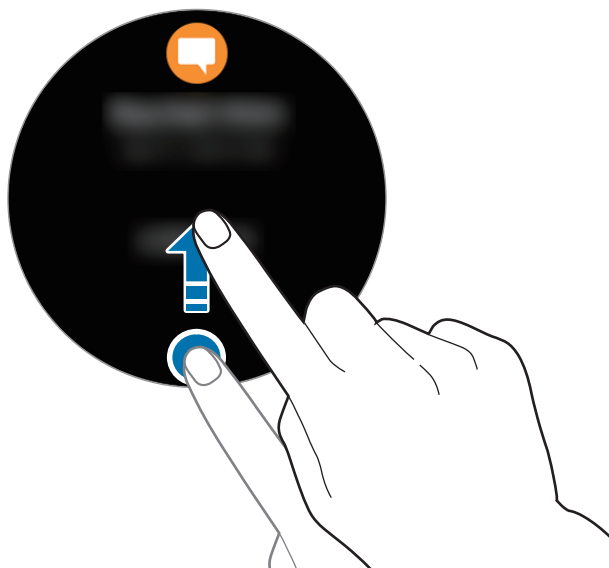
Când primești o notificare, informațiile despre notificare, cum ar fi tipul, vor apărea pe ecran. Atingeți notificarea pentru a vizualiza detaliile.



Pentru a vizualiza notificările primite de la alte aplicații, rotiți cadrul în sens antiorar.

Ștergerea notificărilor

Ștergeți o notificare glisând în sus de la marginea de jos a ecranului în timp ce o vizualizați.



Trimiterea notificărilor aplicațiilor către Gear

Setați dispozitivul mobil să trimită notificările aplicațiilor către Gear.

- 1 Lansați **Samsung Gear** pe dispozitivul dvs. mobil și atingeți **SETĂRI** → **Notificări**, și glisați comutatorul.
- 2 Atingeți **Gestionare notificări** și glisați comutatorul de lângă aplicații pentru a primi notificări de la acestea pe ecranul Gear.

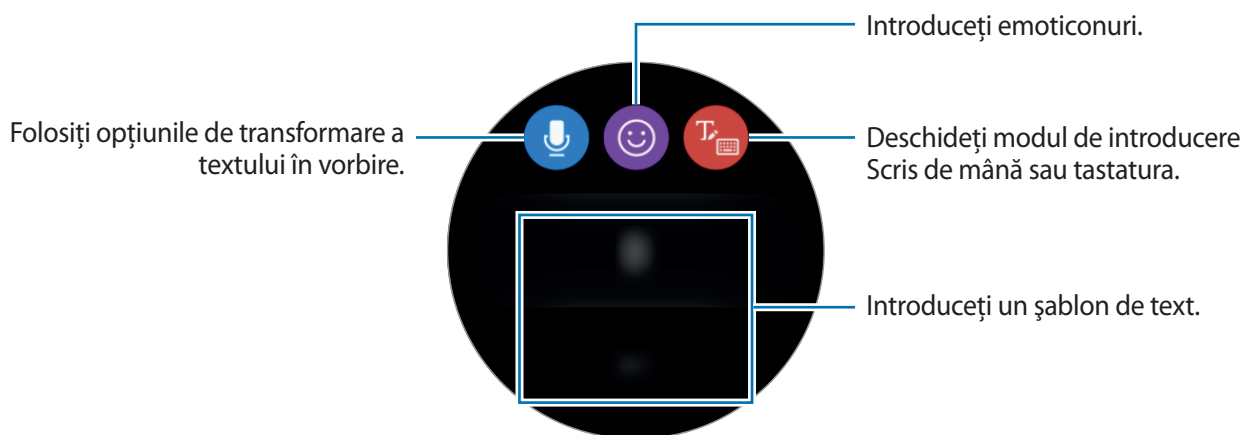
Introducerea textului

Introducere

Atunci când puteți introduce text, va apărea un ecran de introducere a textului.



- Aspectul ecranului poate varia în funcție de aplicația lansată.
- Atunci când Gear este conectat la un dispozitiv mobil prin Bluetooth, setările de limbă aplicate pe dispozitivul mobil sunt aplicate dispozitivului Gear.



Folosirea introducerii vocale

Atingeți  și vorbești pentru a introduce mesajul.

Pentru a schimba limba recunoscută, atingeți  → **Limbi tastatură**.




- Această caracteristică nu este acceptată în anumite limbi.

- **Sfaturi pentru o mai bună recunoaștere a vocii**

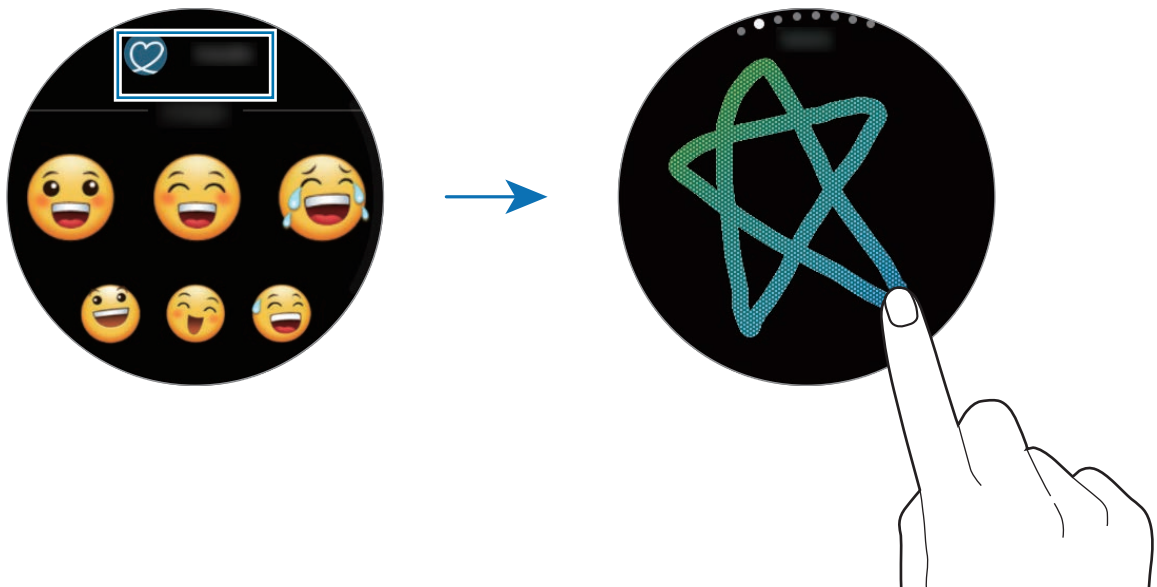
- Vorbești clar.
- Vorbești în locuri în care este liniște.
- Nu utilizați cuvinte jignitoare sau de argou.
- Evitați să vorbești cu accente dialectale.

Este posibil ca Gear să nu recunoască mesajul rostit în funcție de mediu sau de modul în care vorbești.

Folosirea emoticoanelor

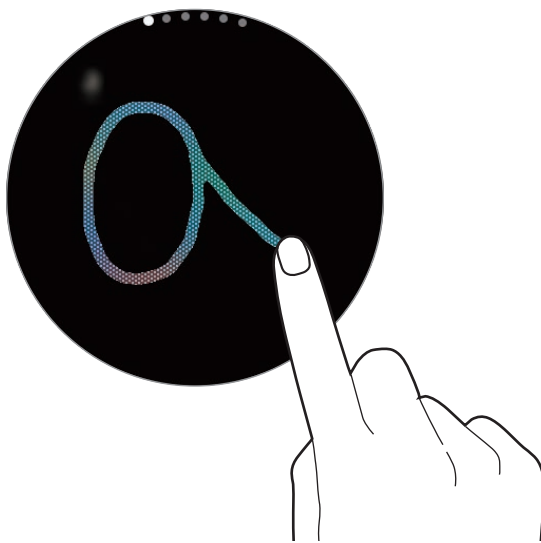
Atingeți  și selectați tipul de emoticon pe care doriți să-l trimiteți. Pentru a desena, atingeți **Desen** în partea de sus a ecranului, și desenați mesajul dvs.

Rotiți cadrul antiorar pentru a șterge câte un caracter introdus. Pentru a recupera un caracter introdus, rotiți cadrul în sens orar.



Utilizarea modului de introducere Scris de mână sau a tastaturii

Atingeți  și deschideți modul Scris de mână și scrieți pe ecran.




În funcție de regiune sau de furnizorul de servicii, este posibil ca această caracteristică să fie indisponibilă.

Modificarea modului de introducere a textului

Rotiți cadrul pentru a schimba modul de introducere. Puteți comuta între modurile Scris de mână, Caracter, Număr, Semne de punctuație, Emoticon și Introducere vocală.

Modificarea limbii de introducere a textului

Glisați tasta Spațiu la stânga sau la dreapta.

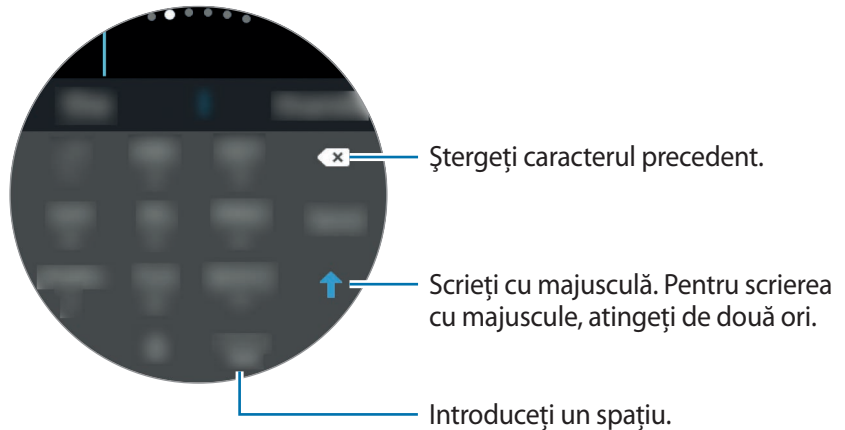
Pentru a adăuga mai multe limbi, comutați pe modul Cifre, modul Semne de punctuație, sau modul Emoticon. Apoi, atingeți  → **Sel. limbi introducere** și selectați o limbă pentru adăugare. Puteți folosi maxim două limbi.

Utilizarea tastaturii

Rotiți cadrul pentru a introduce text utilizând tastatura.



- Introducerea textului în anumite limbi nu este acceptată. Pentru introducerea textului, trebuie să modificați limba de introducere într-una dintre limbile acceptate.
- Aspectul tastaturii poate diferi în funcție de regiune.



GPS

Gear are încorporat un senzor GPS astfel încât puteți verifica în timp real informații despre locația dvs. fără a conecta dispozitivul dvs. mobil. De asemenea, puteți folosi aplicații care necesită informații despre locația dvs., cum ar fi **Altimetru barometru**, și puteți permite altor persoane să vă urmărească locația trimițând un mesaj de urgență în cazul unei situații periculoase.

Pe ecranul de aplicații, atingeți  (**Setări**) → **Conexiuni** → **Locație**, și atingeți comutatorul **Locație** pentru activare.

Pentru a selecta o metoda de localizare, derulați în jos pe ecran și selectați o opțiune.

Atunci când Gear și dispozitivul mobil sunt conectate, această caracteristică utilizează informațiile de localizare ale dispozitivului mobil. Activați caracteristica de localizare a dispozitivului mobil pentru a folosi senzorul GPS.



Puterea semnalului GPS poate scădea în locații în care semnalul este obstrucționat, cum ar fi între clădiri, în zone foarte joase sau în condiții de vreme neprielnică.

Mesaje de urgență

În situații de urgență, puteți trimite un mesaj de urgență apăsând rapid pe tasta Acasă de pe Gear de trei ori. Puteți seta Gear să apeleze automat anumite contacte de urgență.

Configurarea mesajelor de urgență

- 1 Lansați **Samsung Gear** pe dispozitivul dvs. mobil și atingeți **SETĂRI** → **Trimitere cereri SOS**, și glisați comutatorul pentru activare.
- 2 Urmați instrucțiunile de pe ecran pentru a adăuga contacte pentru cazuri de urgență dacă nu ați făcut deja acest lucru.

Adăugarea contactelor de urgență

Lansați **Samsung Gear** pe dispozitivul dvs. mobil și atingeți **SETĂRI** → **Trimitere cereri SOS** → **Trimitere mesaje SOS către** → **ADĂUG**.

Atingeți **Creare contact** și introduceți informațiile de contact sau atingeți **Selectare din contacte** pentru a adăuga un contact existent drept contact pentru cazuri de urgență.

Activarea apelurilor de urgență

Setați Gear să apeleze automat contactul dvs. de urgență după trimiterea unui mesaj de urgență. Puteți apela doar unul din contactele de urgență.

Lansați **Samsung Gear** pe dispozitivul dvs. mobil și atingeți **SETĂRI** → **Trimitere cereri SOS**. Glisați comutatorul **Efect. apeluri SOS către** pentru activare și selectați un contact de urgență.

Setarea întârzierii mesajului de urgență

Setați Gear să trimită un mesaj SOS la cinci secunde după ce apăsați rapid pe tasta Acasă de pe Gear de trei ori.


Lansați **Samsung Gear** pe dispozitivul dvs. mobil și atingeți **SETĂRI** → **Trimitere cereri SOS**. Glisați comutatorul **Num. inv. înainte de trim.** pentru activare.

Trimitere mesaje de urgență

În situații de urgență, apăsați rapid pe tasta Acasă de pe Gear de trei ori.


Gear va trimite mesajele de urgență către contactele dvs. de urgență. Mesajele vor include informații despre locația dvs. curentă și un link pentru a urmări în timp real informații despre locația dvs. timp de 60 minute.

Dacă este activată caracteristica **Efect. apeluri SOS către**, Gear va apela automat contactul de urgență selectat.

După ce trimiteți un mesaj de urgență, pictograma  se va afișa pe ecranul Ceas. Glisați la dreapta pentru a vedea rezultatul solicitării dvs. de urgență.

Vizualizarea locației mele

După trimiterea unui mesaj de urgență care include informații despre locația dvs., puteți vizualiza locația dvs. pe panoul de notificări. Pe ecranul Ceas, glisați la dreapta pe panoul de notificări și atingeți ecranul pentru a vedea locația dvs. curentă.

Pentru a opri partajarea locației dvs. cu contactele de urgență, derulați în jos pe ecran și atingeți  → .

Căutare Gear propriu

Dacă rătăciți dispozitivul dvs. Gear, folosiți aplicația Samsung Gear de pe dispozitivul mobil pentru a-l găsi.

1 Lansați **Samsung Gear** pe dispozitivul dvs. mobil și atingeți **SETĂRI** → **Găsiți disp. meu Gear**.

2 Atingeți .

Gear va emite un sunet și ecranul va porni. Glisați  la dreapta pe Gear, sau rotiți cadrul în sens orar, sau atingeți  pe dispozitivul mobil.




Dacă pierdeți dispozitivul Gear sau dacă vă este furat, îl puteți controla de la distanță. Lansați **Samsung Gear** pe dispozitivul dvs. mobil și atingeți **SETĂRI** → **Găsiți disp. meu Gear** → **Control la distanță**, și glisați comutatorul pentru activare.

Aplicații

Mesaje

Vizualizați mesaje și răspundeți folosind dispozitivul Gear.



Vizualizarea mesajelor

- 1 Atingeți  (Mesaje) pe ecranul de aplicații.
Alternativ, glisați la dreapta pe ecranul Ceas când primiți o notificare pentru un mesaj nou.
- 2 Derulați prin lista de mesaje, apoi selectați un contact pentru a vizualiza conversațiile dvs.
Pentru a vizualiza un mesaj pe dispozitivul mobil, atingeți , rotiți cadrul și atingeți **Afiș. pe tel.**
Pentru a răspunde la un mesaj, atingeți  și introduceți mesajul.

Trimiterea mesajelor

- 1 Atingeți  (Mesaje) pe ecranul de aplicații.



- 2 Atingeți .
Alternativ, puteți alege destinatarul mesajului atingând  sau selectând un contact din contactele prezente în lista de mesaje.

3 Adăugați un destinatar și atingeți **URMĂTORUL**.

4 Introduceți text folosind una din metodele disponibile și atingeți o pictogramă pentru a trimite mesajul.

Când selectați un șablon text sau un emoticon, mesajul va fi trimis automat către destinatari.

Când introduceți text în modul vocal, puteți selecta ca formatul mesajului să fie text sau audio.

Dacă nu apare ecranul de selecție a formatului mesajului, deschideți ecranul de aplicații, atingeți

 (Setări) → **Mesaje**, și atingeți comutatorul **Trimitere ca audio** pentru activare.

Telefon

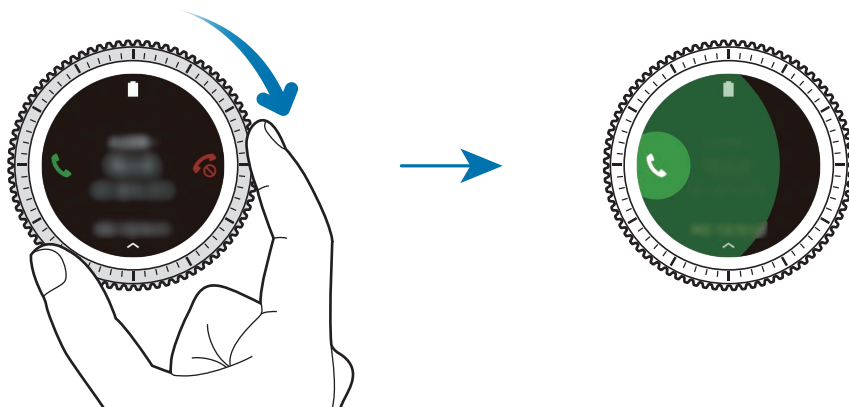
Introducere

Realizați sau primiți apeluri direct pe dispozitivul Gear. Puteți purta conversații telefonice folosind microfonul intern.

Primirea apelurilor

Preluarea unui apel

Când primiți un apel, glisați  în afara cercului mare. Alternativ, rotiți cadrul în sens orar.



În cazul în care caracteristica de control vocal este activată, rostiți „Answer” pentru a prelua apelul.

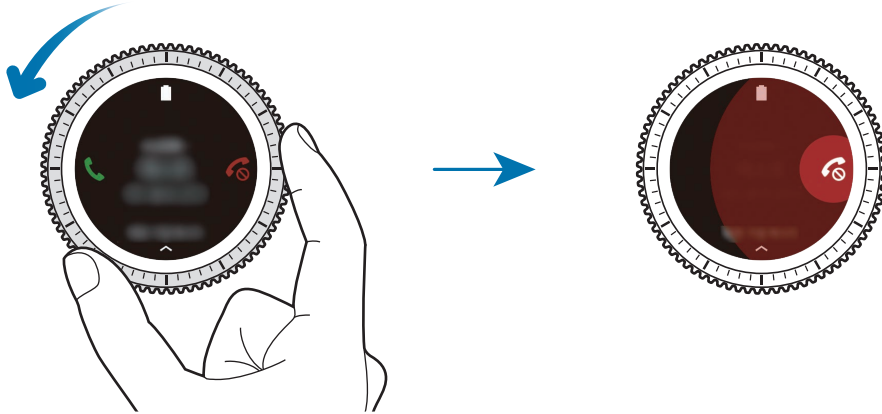
Pentru a activa caracteristica de control vocal, deschideți ecranul de aplicații, atingeți  (Setări) →

Apel și atingeți comutatorul **Răspuns vocal**.


Respingerea unui apel

Respingeți un apel primit și trimiteți un mesaj de respingere către apelant.


Când respingeți un apel, glisați  în afara cercului mare. Alternativ, rotiți cadrul în sens antiorar.




Pentru a trimite un mesaj atunci când respingeți un apel primit, glisați în sus de la marginea de jos a ecranului.

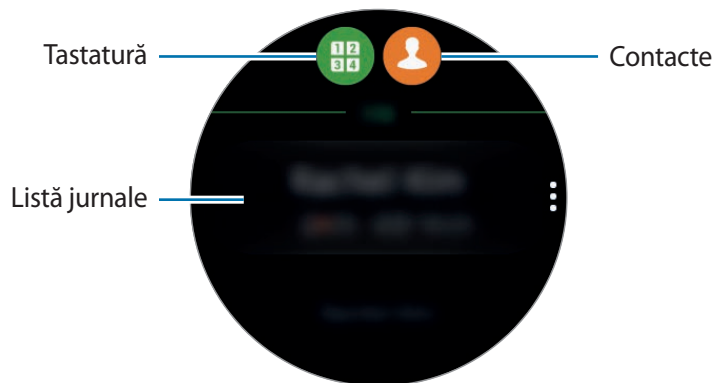
În cazul în care caracteristica de control vocal este activată, rostiți „Reject” pentru a respinge apelul. Pentru a activa caracteristica de control vocal, deschideți ecranul de aplicații, atingeți  (**Setări**) → **Apel** și atingeți comutatorul **Răspuns vocal**.

Apelurile pierdute






Dacă un apel este pierdut, apare o notificare pe ecran. Pe ecranul Ceas, rotiți cadrul în sens antiorar pentru a vizualiza notificările apelurilor pierdute. Alternativ, atingeți  (**Telefon**) pe ecranul de aplicații pentru a vizualiza apelurile pierdute.

Efectuarea apelurilor

Atingeți  (Telefon) pe ecranul de aplicații.

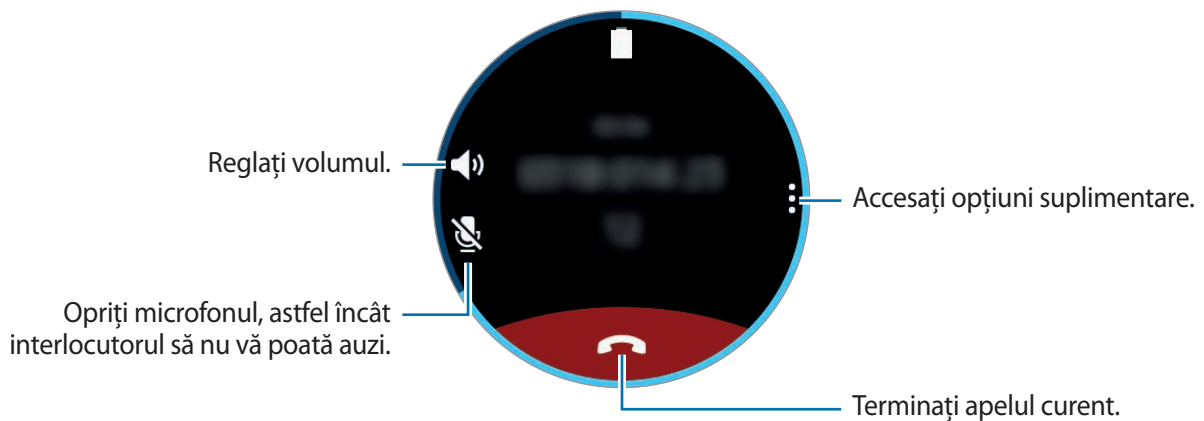


Utilizați una din următoarele metode:

- Atingeți , introduceți un număr folosind tastatura, și apoi atingeți .
- Atingeți , căutați sau selectați un contact, și apoi atingeți .
- Derulați prin lista de jurnale, selectați o notă de jurnal, apoi atingeți .


Opțiuni în timpul apelurilor

Următoarele opțiuni sunt disponibile:




Transferarea apelurilor către dispozitivul mobil

Puteți continua apelurile pe dispozitivul mobil.

Atingeți  → Telefon.

Deschiderea tastaturii

Atingeți  → Tastatură.

Contacte

Vizualizați lista de contacte a dispozitivului dvs. mobil. Puteți apela un contact sau îi puteți trimite un mesaj.

Atingeți  (**Contacte**) pe ecranul de aplicații.





Contactele din lista de favorite de pe dispozitivul mobil vor fi afișate în partea superioară a listei contactelor.

Utilizați una din următoarele metode de căutare:


- Atingeți **Căutare** și introduceți criteriile de căutare.
- Parcurgeți lista de contacte.
- Rotiți cadrul. Când rotiți rapid cadrul, lista este parcursă în ordine alfabetică, după prima literă.

Odată selectat contactul, efectuați una din următoarele acțiuni:

-  : Efectuați un apel vocal.
-  : Compuneți un mesaj.

Adăugarea informațiilor medicale la profilul personal

Adăugați informații medicale la profilul personal pentru ca salvatorii să le consulte rapid într-o situație de urgență.

Pe dispozitivul dvs. mobil, atingeți **Contacte**, selectați profilul dvs. și introduceți informațiile medicale. Pentru a vizualiza informațiile medicale, pe ecranul de aplicații, atingeți  (**Contacte**) → profilul dvs. și glisați în sus de la partea inferioară a ecranului.

Într-o situație de urgență, țineți apăsat pe tasta Acasă a dispozitivului Gear (tasta Pornire) și atingeți **Informații urgență medicală**.




Este posibil să nu puteți folosi această caracteristică în funcție de dispozitivul mobil la care conectați Gear.

S Health

Introducere

S Health vă încurajează să aveți un stil de viață sănătos urmărind activitățile dvs. 24 ore pe zi și vă permite să stabiliți obiective.

Atunci când vă antrenați mai mult de 10 minute în timp ce purtați Gear, acesta va afișa un mesaj de încurajare. Când Gear observă că sunteți inactiv mai mult de o oră, vă va notifica și vă va prezenta unele mișcări de mobilitate pe care să le efectuați.

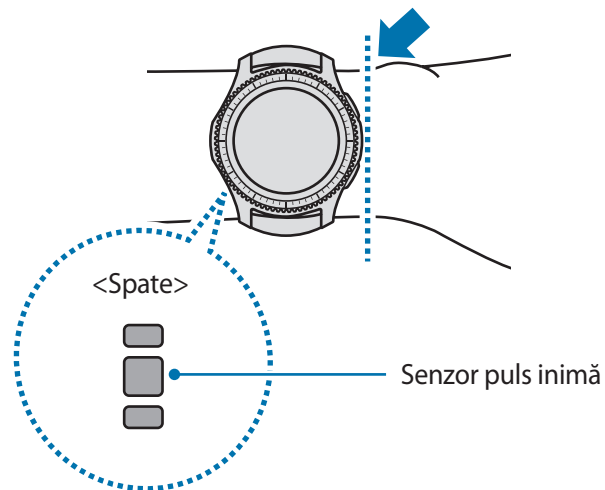
Atingeți  (**S Health**) pe ecranul de aplicații.



- Atunci când rulați această aplicație pentru prima dată sau după efectuarea unei resetări de date, atingeți **PORNIRE**.
- Caracteristicile S Health sunt destinate relaxării, stării de bine și condiției fizice. Acestea nu sunt destinate pentru uz medical. Înainte de utilizarea acestor caracteristici, citiți instrucțiunile cu atenție.
- Orice informație obținută din folosirea Gear sau din software-ul Fit sau orice aplicație preîncărcată în acesta poate să nu fie corespunzătoare, precisă, completă sau de încredere.

Purtarea corectă a dispozitivului Gear

Când activați caracteristica de monitorizare a pulsului inimii sau când Gear observă că vă antrenați, acesta va monitoriza automat pulsul inimii. Când măsurați pulsul inimii, purtați dispozitivul Gear confortabil pe braț deasupra încheieturii mâinii, după cum este înfățișat în figura de mai jos. Nu prindeți dispozitivul Gear prea strâns.



- Precizia senzorului pentru pulsul inimii poate fi diminuată în funcție de condițiile de măsurare și de mediul ambiant.
- Utilizați caracteristica Puls numai pentru măsurarea pulsului.
- Nu vă uitați direct în luminile senzorului pentru înregistrarea pulsului inimii. Nerespectarea acestei instrucțiuni vă poate afecta vederea. Asigurați-vă că niciun copil nu se uită direct în aceste lumini.
- Temperaturile ambientale scăzute pot afecta măsurarea; în timpul iernii sau pe vreme rece, mențineți-vă caldă temperatura corpului atunci când vă verificați pulsul.
- Efectuați măsurătorile pulsului inimii când stați așezat și relaxat. Nu mișcați corpul în timpul măsurării pulsului inimii. Nerespectarea acestei instrucțiuni poate duce la înregistrarea unui puls al inimii incorect.

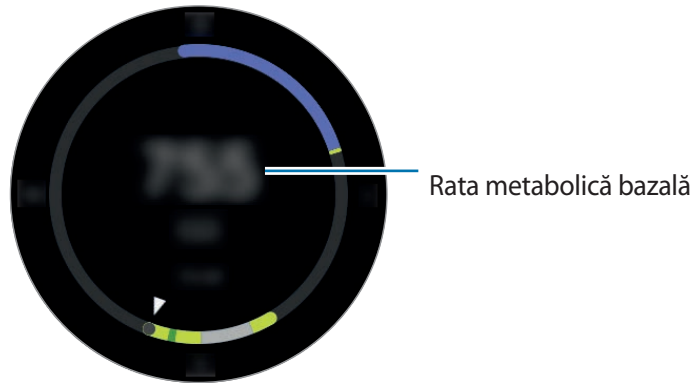


- Dacă obțineți o valoare care este foarte diferită de pulsul așteptat, odihniți-vă timp de 30 de minute și apoi măsurați-l din nou.
- Fumatul sau consumul de alcool înainte de realizarea măsurărilor poate duce la înregistrarea unui puls al inimii diferit față de cel normal.
- Nu vorbiți, căscați sau inspirați adânc în timpul realizării măsurărilor. Nerespectarea acestei instrucțiuni poate duce la înregistrarea unui puls al inimii incorect.
- Din cauza faptului că senzorul pentru pulsul inimii utilizează lumina pentru a aproxima pulsul, precizia acestuia poate varia din cauza factorilor fizici care afectează absorbția și reflectarea luminii, cum ar fi circulația sângelui/tensiunea arterială, starea pielii și locația și densitatea vaselor sanguine. În plus, dacă pulsul este foarte mărit sau foarte scăzut, măsurătorile pot să fie incorecte.
- În cazul utilizatorilor cu încheieturi subțiri se pot obține măsurători incorecte ale pulsului atunci când dispozitivul nu este strâns, cauzând reflectarea neuniformă a luminii. Dacă măsurarea pulsului nu funcționează adecvat, reglați poziția senzorului pentru pulsul inimii al dispozitivului la dreapta, la stânga, în sus sau în jos, sau întoarceți dispozitivul astfel încât senzorul pentru pulsul inimii să stea strâns lipit de interiorul încheieturii mâinii.
- Dacă senzorul pentru pulsul inimii este murdar, ștergeți-l și încercați din nou. Obstacolele între cureaua dispozitivului și încheietura mâinii, cum ar fi părul, murdăria sau alte obiecte, pot împiedica lumina să se reflecte uniform. Asigurați-vă că îndepărtați obstacolele de acest fel înainte de utilizare.
- Dacă dispozitivul devine fierbinte la atingere, scoateți-l până când se răcește. Expunerea îndelungată a pielii la o suprafață fierbinte a dispozitivului poate provoca arsuri.

Jurnal 24 de ore




În funcție de profilul dvs., puteți vizualiza rata metabolică bazală (BMR) și activitatea zilei la un loc. Puteți vizualiza și nivelul activității și calorii consumate.

Pe panou de widgeturi, selectați widgetul **Jurnal 24 de ore**. Alternativ, atingeți  (**S Health**) pe ecranul de aplicații.



Atingeți ecranul și rotiți cadrul pentru a vedea detaliile jurnalului de activități.

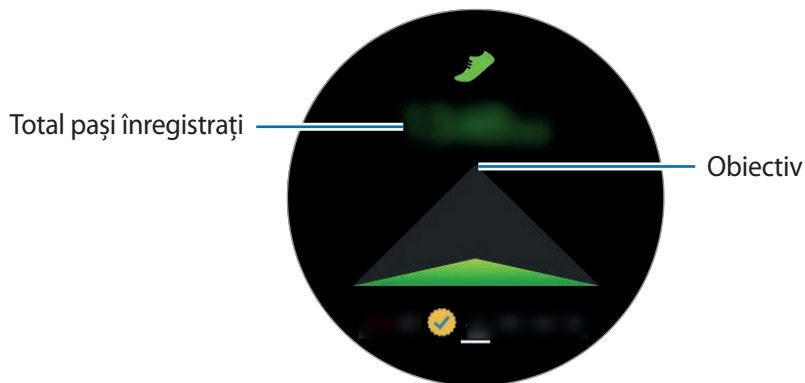


- **Sănătos** (): Indică dacă mergeți sau alergați. Dacă ați făcut peste 100 de pași pe minut timp de cel puțin 10 minute consecutive, Gear vă va încuraja să continuați.
- **Ușoară** (): Indică timpul petrecut făcând activitate ușoară, în care nu se încadrează exercițiile grele sau timpii de inactivitate.
- **Inactiv** (): Indică timpul petrecut fără a vă mișca timp de o oră sau mai mult. Pentru a vă ajuta să rămâneți activi, Gear vă va anunța să vă mișcați după 50 de minute de inactivitate.

Pași

Gea numără pașii pe care i-ați efectuat și măsoară distanța străbătută.

Pe panou de widgeturi, selectați widgetul **Pași**. Alternativ, atingeți 🌐 (S Health) pe ecranul de aplicații, rotiți cadrul, și deschideți panoul pedometrului.



Atingeți ecranul pentru a vizualiza un grafic cu înregistrările numărului de pași. Pentru a vizualiza înregistrările pe zile, rotiți cadrul.

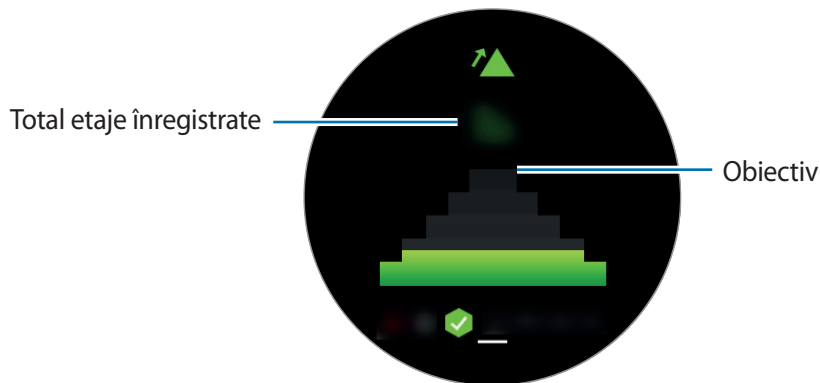


- Este posibil să experimentați o scurtă întârziere în timp ce pedometrul monitorizează pașii și apoi afișează numărătoarea pașilor dvs. De asemenea, este posibil să experimentați o scurtă întârziere înainte ca fereastra pop-up să indice că obiectivul dvs. a fost atins.
- Dacă utilizați pedometrul în timp ce călătoriți cu mașina sau cu trenul, vibrațiile pot afecta numărătoarea pașilor.

Etaje

Înregistrați și urmăriți câte etaje urcați.

- 1 Atingeți 🌐 (S Health) pe ecranul de aplicații.
- 2 Rotiți cadrul în sens orar și deschideți panoul de monitorizare a etajelor.



Atingeți ecranul pentru a vizualiza un grafic cu înregistrările dvs. de urcare. Pentru a vizualiza înregistrările pe zile, rotiți cadrul.



- Un etaj este calculat ca având aproximativ 3 metri. Este posibil ca numărul măsurat de etaje să nu fie identic cu numărul real de etaje pe care le urcați.
- Măsurarea etajelor poate să nu fie precisă în funcție de mediul înconjurător, de mișcările utilizatorului și de starea clădirilor.
- Măsurarea etajelor parcurse poate să fie imprecisă dacă în orificiul de eliberare a presiunii (senzorul barometric) intră apă sau materiale străine. Dacă pe dispozitivul Gear se depune detergent, transpirație sau picături de ploaie, clățiți-l cu apă curată și uscați orificiul de eliberare a presiunii (senzorul barometric) înainte de utilizare.

Antrenament

Înregistrați informațiile despre exerciții și despre calorile arse utilizând caracteristica Antrenam. de la S Health.




- Înaintea utilizării acestei caracteristici, femeilor însărcinate, persoanelor în vârstă și copiilor, utilizatorilor care suferă de afecțiuni, precum boli cronice de inimă sau hipertensiune, li se recomandă să solicite opinia unui medic profesionist autorizat.
- Dacă vă simțiți amețit, simțiți dureri sau aveți dificultăți de respirație în timpul antrenamentului, încetați utilizarea acestei caracteristici și solicitați opinia unui medic profesionist autorizat.

Fiți conștient de următoarele situații înainte de a vă antrena în condiții de vreme rece:

- Evitați utilizarea dispozitivului pe vreme rece. Dacă este posibil, utilizați dispozitivul în medii de interior.
- Dacă utilizați dispozitivul în medii de exterior pe vreme rece, acoperiți Gear cu mânecile înainte de a-l utiliza.
- Dacă tocmai ați cumpărat sau ați resetat Gear, citiți informațiile de pe ecran despre aplicație și creați-vă profilul.

Setarea antrenamentului

- 1 Atingeți  (S Health) pe ecranul de aplicații.
- 2 Rotiți cadrul în sens orar și deschideți ecranul sistemului de monitorizare a Antrenamentului.
- 3 Atingeți ecranul și atingeți **Tip activitate** pentru a selecta tipul antrenamentului pe care doriți să îl monitorizați.
- 4 Atingeți **Obiectiv** pentru a selecta tipul obiectivului.
- 5 Stabiliți obiectivul.

Efectuarea antrenamentului folosind Gear

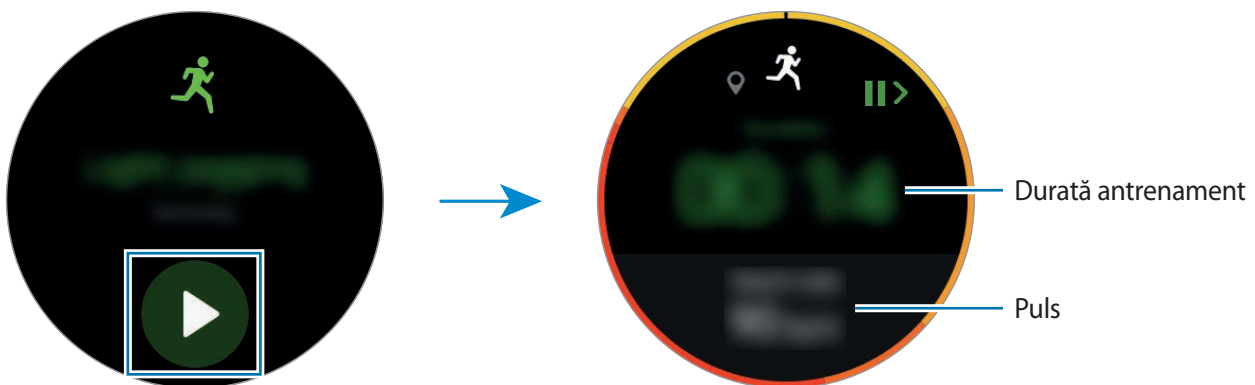
- 1 Atingeți 🌐 (S Health) pe ecranul de aplicații.
- 2 Rotiți cadrul în sens orar și deschideți ecranul sistemului de monitorizare a Antrenamentului.
- 3 Atingeți ▶️ pentru a începe antrenamentul.



- Atingeți ✓ pentru a permite acestei aplicații să utilizeze informațiile despre locația dvs. în timpul antrenamentului. Preferința de partajare a informațiilor despre locație va fi salvată ca implicită.
- Pentru a seta din nou antrenamentul, atingeți ecranul de monitorizare a antrenamentului.

Puteți vizualiza informații despre antrenament, ca de exemplu calorii arse și viteza curentă, atunci când rotiți cadrul sau când atingeți partea inferioară a ecranului.

Pentru a asculta muzică, rotiți cadrul în sens antiorar.



- 4 Pentru a termina antrenamentul, apăsați tasta Înapoi și atingeți ÎNCHEIERE → ✓.



- Se va continua redarea muzicii până când terminați antrenamentul. Opriți muzica înainte de a termina antrenamentul. Alternativ lansați 🎵 (Player muzical) pentru a opri redarea muzicii.

Recunoașterea automată a antrenamentului

După ce v-ați antrenat timp de 10 minute în timp ce purtați Gear, el va recunoaște automat că vă antrenați și va înregistra tipul și durata acestuia.

Dacă ați întrerupt antrenamentul mai mult de un minut, Gear recunoaște automat acest lucru și caracteristica se va dezactiva.



- Se pot măsura doar mersul pe jos, alergarea, antrenamentele pe bicicleta eliptică, exercițiile de canotaj și ciclismul.
- Caracteristica de recunoaștere automată a antrenamentului măsoară distanța parcursă și kaloriile consumate folosind accelerometrul. Este posibil ca măsurătorile să fie imprecise în funcție de rutinele dvs. de mers pe jos și de antrenament.

Puls

Măsurați și înregistrați pulsul inimii.



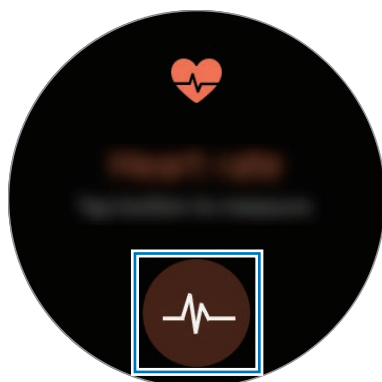
- Sistemul de monitorizare a pulsului de pe dispozitivul Gear este destinat numai pentru condiția fizică și în scopuri informative, și nu este destinată diagnosticării bolilor sau a altor afecțiuni sau pentru vindecarea, atenuarea, tratamentul sau prevenirea bolii.
- Pentru a vă măsura pulsul inimii mai precis cu ajutorul dispozitivului Gear, purtați dispozitivul ferm în jurul brațului inferior exact deasupra încheieturii. Consultați [Purtarea corectă a dispozitivului Gear](#) pentru detalii.

Fiți conștient de următoarele condiții înainte de măsurarea pulsului inimii:

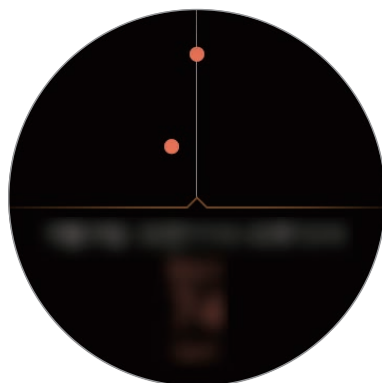
- Odihniți-vă timp de 5 minute înainte de a realiza măsurătorile.
- Dacă în urma măsurării pulsului rezultă o valoare diferită de cea așteptată, odihniți-vă timp de 30 de minute și apoi măsurați-l din nou.
- Pe timpul iernii sau pe vreme rece, mențineți caldă temperatura corpului atunci când măsurați pulsul.
- Fumatul sau consumul de alcool înainte de realizarea măsurătorilor poate duce la înregistrarea unui puls al inimii diferit față de cel normal.
- Nu vorbiți, căscați sau inspirați adânc în timpul realizării măsurătorilor. Nerespectarea acestei instrucțiuni poate duce la înregistrarea unui puls al inimii incorect.
- Măsurările pulsului inimii pot varia în funcție de metoda de măsurare și de mediul în care sunt efectuate.
- Dacă senzorul pentru pulsul inimii nu funcționează, verificați poziția dispozitivului Gear la încheietura mâinii și asigurați-vă că nimic nu obstrucționează senzorul. Dacă senzorul pentru pulsul inimii continuă să aibă aceeași problemă, vizitați un centru de service Samsung.

Măsurarea pulsului inimii dvs.

- 1 Atingeți 🌐 (S Health) pe ecranul de aplicații.
- 2 Rotiți cadrul în sens orar și deschideți ecranul sistemului de monitorizare a pulsului.
- 3 Atingeți 📄 pentru a porni măsurarea pulsului.
După un moment, pulsul curent al inimii va fi afișat pe ecran.



Atingeți ecranul pentru a vizualiza un grafic cu înregistrările dvs. Pentru a vizualiza înregistrările pe ore, rotiți cadrul.




Monitorizarea pulsului

Gear poate măsura și monitoriza pulsul în mod automat. Gear vă va măsura pulsul la intervale regulate. Această caracteristică poate să nu funcționeze corespunzător în timp ce vă mișcați. Pulsul inimii dvs. este măsurat automat când folosiți aplicația Antrenament.



Pentru a monitoriza pulsul inimii, rotiți cadrul în sens orar și deschideți ecranul de setări. Apoi atingeți ☰ → **Puls automat** și atingeți comutatorul **Puls automat** pentru activare.

Apă

Înregistrați și monitorizați câte pahare cu apă beți.

- 1 Atingeți  (S Health) pe ecranul de aplicații.
- 2 Rotiți cadrul în sens orar și deschideți ecranul de monitorizare a apei.




- 3 Atingeți  atunci când beți un pahar cu apă.
Dacă adăugați accidental o valoare incorectă, puteți corecta atingând .

Atingeți ecranul pentru a vizualiza un grafic cu înregistrările dvs. Pentru a vizualiza înregistrările pe zile, rotiți cadrul.

Cafeină

Înregistrați și monitorizați câte cești cu cafea beți.

- 1 Atingeți  (S Health) pe ecranul de aplicații.
- 2 Rotiți cadrul în sens orar și deschideți ecranul de monitorizare a cafeinei.



3 Atingeți **+** atunci când beți o ceașcă cu cafea.

Dacă adăugați accidental o valoare incorectă, puteți corecta atingând **-**.

Atingeți ecranul pentru a vizualiza un grafic cu înregistrările dvs. Pentru a vizualiza înregistrările pe zile, rotiți cadrul.

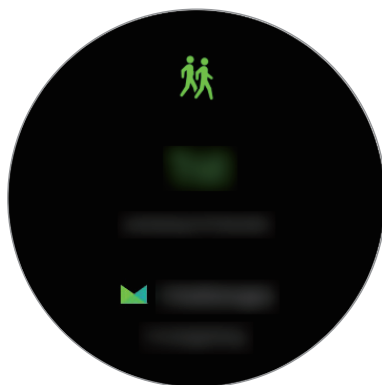
Împreună

Comparați înregistrările pașilor efectuați cu alți utilizatori S Health. Puteți stabili un obiectiv, concura cu prietenii și puteți vizualiza starea competiției.

Activați caracteristica Împreună din aplicați S Health de pe dispozitivul dvs. mobil.

1 Atingeți  (S Health) pe ecranul de aplicații.

2 Rotiți cadrul în sens orar și deschideți ecranul Împreună.



Atingeți ecranul pentru a vizualiza starea competiției și clasamentul.

Informații suplimentare


- Scopul colectării unor asemenea date este limitat la furnizarea serviciului pe care l-ați solicitat, inclusiv furnizarea informațiilor suplimentare pentru starea dvs. fizică, realizarea copierii de rezervă/sincronizarea datelor, pentru analiza datelor și pentru statistici sau pentru a dezvolta și furniza servicii mai bune. (Însă, dacă vă conectați la contul dvs. Samsung de la S Health, datele dvs. pot fi salvate pe server în scopul copierii de rezervă a acestora.) Informațiile personale pot fi stocate până la finalizare în asemenea scopuri. Pentru a șterge datele pe care le-ați partajat pe rețelele de socializare sau le-ați transferat pe dispozitivele de stocare, trebuie să le ștergeți separat.
- Dumneavoastră vă asumați întreaga responsabilitate pentru folosirea inadecvată a datelor partajate pe rețele de socializare sau a datelor transmise către alte persoane. Aveți grijă atunci când partajați datele personale cu alte persoane.
- Dacă Gear este conectat la un dispozitiv mobil, verificați protocolul de comunicație pentru a confirma funcționarea corectă. Dacă utilizați o conexiune fără fir, cum ar fi Bluetooth, Gear poate fi afectat de interferențe electronice de la alte dispozitive. Evitați utilizarea dispozitivului Gear în preajma altor dispozitive care transmit unde radio.
- Conținutul utilizat în aplicația S Health poate varia în funcție de versiunea de software a aplicației. Serviciile furnizate cu aplicația pot fi modificate sau este posibil să nu se mai ofere asistență, fără notificare prealabilă.
- Funcțiile și serviciile S Health disponibile pot varia în funcție de legile și reglementările locale din regiune.
- Anumite funcții ale S Health pot să nu fie furnizate în funcție de regiune.
- Funcțiile S Health sunt destinate numai pentru condiția fizică și în scopuri informative, și nu sunt destinate pentru utilizarea în diagnosticarea bolilor sau a altor afecțiuni sau pentru vindecarea, atenuarea, tratamentul sau prevenirea bolii.



- Distanța parcursă poate diferi față de distanța reală din cauza pașilor inegali, mersului pe loc și a mersului în cerc.
- Numai înregistrările din ultimele treizeci de zile sunt salvate. Puteți vizualiza date anterioare pe dispozitivul mobil în care este instalată aplicația S Health.

Altimetru barometru

Măsurați altitudinea și presiunea atmosferică în locația dvs. curentă folosind senzorul atmosferic intern.

Pe ecranul de aplicații, atingeți  (Altimetru barometru). Pentru a vizualiza barometrul, glisați la stânga.



Altimetru



Barometru

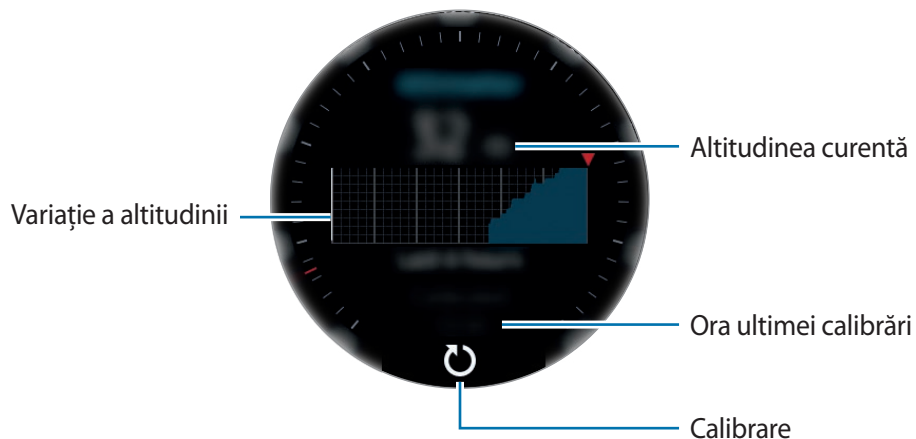
Măsurarea altitudinii

Măsurați altitudinea la care vă aflați și vizualizați un grafic al variației acesteia în ultimele 6 ore.

Pe ecranul de aplicații, atingeți  (Altimetru barometru).



- Dacă ați achiziționat sau resetat de curând dispozitivul Gear, atingeți **PORNIRE** pentru activarea caracteristicii GPS a Gear.
- Măsurarea altitudinii poate să fie imprecisă dacă în orificiul de eliberare a presiunii (senzorul barometric) intră apă sau materiale străine. Dacă pe dispozitivul Gear se depune detergent, transpirație sau picături de ploaie, clățiți-l cu apă curată și uscați orificiul de eliberare a presiunii (senzorul barometric) înainte de utilizare.




Calibrarea manuală a altitudinii

Puteți calibra manual altitudinea măsurată.

- 1 Glisați la stânga pentru a deschide ecranul de setări.
- 2 Atingeți **SCHIMBARE >**.
- 3 Atingeți **Calibrare manuală** și atingeți comutatorul **Calibrare manuală** pentru activare.
- 4 Atingeți **Altitudine** și setați valoarea de referință.
Altitudinea este calibrată în funcție de valoarea de referință introdusă.

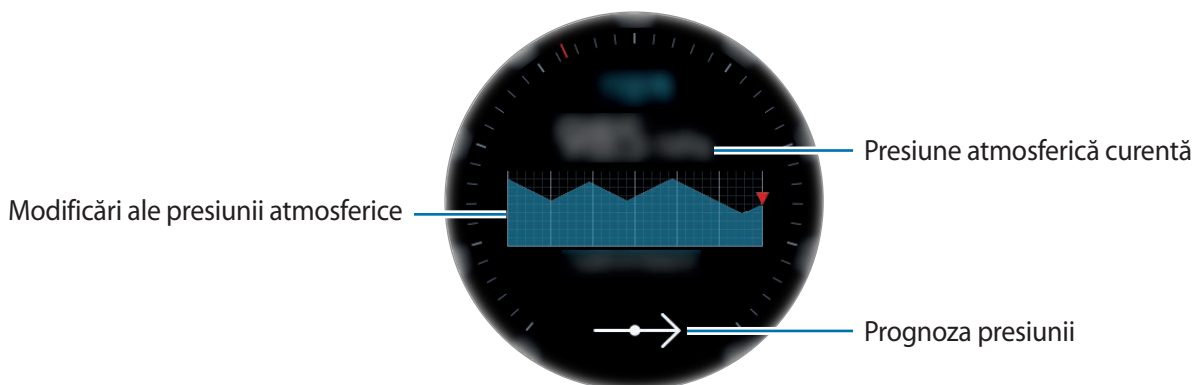
Măsurarea presiunii atmosferice

Măsurați presiunea atmosferică și vizualizați un grafic al variației acesteia în ultimele 6 ore. Puteți anticipa schimbarea vremii folosind indicatorul de prognoză a presiunii.

- 1 Pe ecranul de aplicații, atingeți  (**Altimetru barometru**).
- 2 Glisați la stânga pentru a deschide ecranul barometrului.



Măsurarea presiunii atmosferice poate să fie imprecisă dacă în orificiul de eliberare a presiunii (senzor barometric) intră apă sau materiale străine. Dacă pe dispozitivul Gear se depune detergent, transpirație sau picături de ploaie, clățiți-l cu apă curată și uscați orificiul de eliberare a presiunii (senzorul barometric) înainte de utilizare.



Calibrarea manuală a presiunii atmosferice

Puteți calibra manual presiunea atmosferică măsurată.

- 1 Glisați la stânga pentru a deschide ecranul de setări.
- 2 Atingeți **SCHIMBARE >**.
- 3 Atingeți **Calibrare manuală** și atingeți comutatorul **Calibrare manuală** pentru activare.
- 4 Atingeți **Presiune la nivelul mării** și setați valoarea de referință.
Presiunea atmosferică este calibrată în funcție de valoarea de referință introdusă.

Configurarea altimetrului și a barometrului

Derulați ecranul pentru a deschide ecranul de setări și atingeți **SCHIMBARE >** pentru a folosi următoarele opțiuni.

- **Calibrare manuală:** Calibrați altimetrul sau barometrul în funcție de valoarea de referință introdusă.
- **Alerte presiune:** Setați dispozitivul să vă notifice referitor la variațiile rapide ale presiunii atmosferice.
- **Unitate distanță:** Schimbați unitatea de măsură a altitudinii.
- **Unitate presiune:** Schimbați unitatea de măsură a presiunii.
- **Ajutor:** Vizualizați informații despre utilizarea altimetrului și a barometrului.

Player muzical

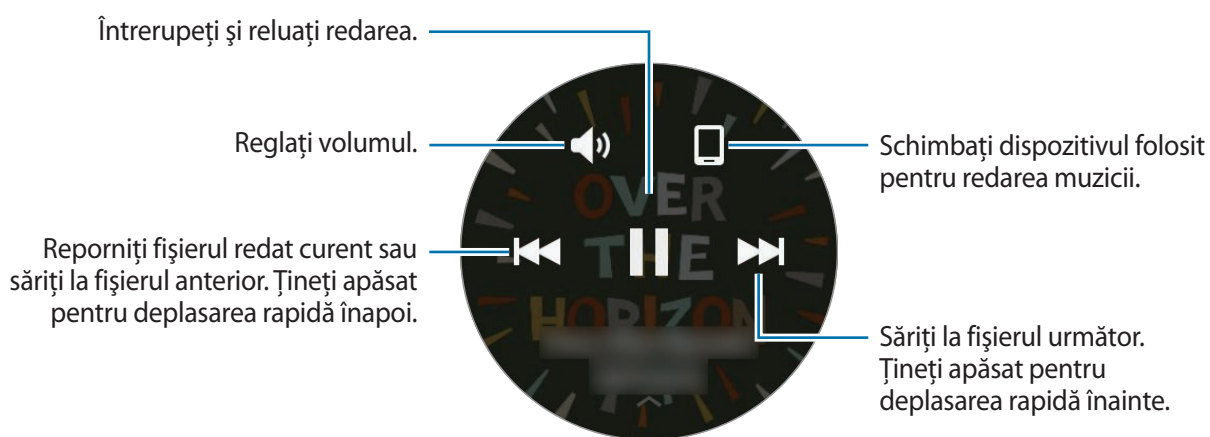
Introducere

Ascultați muzică salvată în Gear și în dispozitivul mobil.

Redarea muzicii

Atingeți  (**Player muzical**) pe ecranul de aplicații.

Pentru a deschide o listă de redare, glisați în sus de la marginea de jos a ecranului.



Importul muzicii





Importați pe Gear muzică salvată pe dispozitivul dvs.

- 1 Lansați **Samsung Gear** pe dispozitivul dvs. mobil.
- 2 Atingeți **SETĂRI** → **Trim. conț. către Gear**.
- 3 Atingeți **Selectare piese**.
- 4 Selectați fișiere și atingeți **GATA**.

Pentru a sincroniza muzica din dispozitivul dvs. cu Gear, glisați comutatorul **Sincronizare automată** de sub meniul **Muzică**. Muzica din dispozitivul dvs. mobil se va sincroniza cu Gear când acesta se încarcă și când nivelul bateriei este mai mare de 15%.

Redarea muzicii pe Gear

Redați muzica salvată în Gear folosind difuzorul intern. Puteți de asemenea reda muzică printr-o cască conectată prin Bluetooth.

- 1 Atingeți  (Player muzical).
- 2 Atingeți  pentru a reda muzica salvată pe Gear.
Pictograma se va schimba în .
- 3 Atingeți .





Redați muzica folosind o cască Bluetooth

Puteți asculta muzica salvată pe Gear folosind o cască Bluetooth.

Atingeți ; rotiți cadrul și atingeți **Ascultare prin BT**. Selectați o cască din lista de dispozitive detectate.

Redarea muzicii de pe dispozitivul mobil

Redați muzica salvată pe dispozitivul dvs. mobil și controlați-l cu dispozitivul Gear.

- 1 Atingeți  (Player muzical).
- 2 Atingeți  pentru a reda muzica salvată pe dispozitivul dvs. mobil.
Pictograma se va schimba în .
- 3 Atingeți .

Muzică independentă


Ascultați muzică sau radio folosind doar dispozitivul Gear. Puteți descărca muzică sau o aplicație de redare în flux radio pe Gear.

Pe ecranul de aplicații, atingeți  (**Obț. mai multe apl.**) → **Afișare pe telefon**. Navigați și descărcați muzică sau aplicații de redare în flux radio în **Galaxy Apps**.

Mementouri

Adăugați mementouri pentru evenimente cum ar fi cumpărarea biletelor, mersul la o curățătorie de haine sau luarea unui medicament fără să folosiți aplicația Calendar. Puteți seta alarme pentru a primi mementouri la anumite ore.

Crearea unui memento


- 1 Pe ecranul de aplicații, atingeți  (**Mementouri**).
- 2 Atingeți **Creare memento**.
Dacă aveți un memento salvat, atingeți **Creare** pe lista.
- 3 Vorbiți pentru a crea un memento. Când ați terminat, atingeți **EFECTUAT**.
Alternativ, atingeți **TASTATURĂ** > pentru a introduce text și atingeți **Gata**.
- 4 Pentru a seta o alarmă, atingeți **SETARE ORĂ** >, setați ora alarmei rotind cadrul, apoi atingeți **EFECTUAT**.
- 5 Atingeți **SALVARE**.

Vizualizarea alarmei mementoului

Când sună alarma, atingeți notificarea pentru a vizualiza detaliile mementoului.


De asemenea, puteți roti cadrul în sens antiorar pe ecranul Ceas pentru a vizualiza mementourile.




- Pentru a șterge un memento sau pentru a utiliza funcția Amânare, atingeți .
- Puteți vizualiza toate memento-urile dvs., inclusiv cele șterse în aplicația **Mementouri**.

Finalizarea sau ștergerea unui memento


Când ați terminat activitatea dvs., puteți seta mementoul ca finalizat sau îl puteți șterge.

Pe detaliile mementoului, atingeți  pentru a-l finaliza.

Pentru a-l șterge, atingeți , rotiți cadrul și atingeți **Ștergere**.

Program

Vizualizați evenimentele programate pe dispozitivul mobil.

- 1 Atingeți  (**Program**) pe ecranul de aplicații.
- 2 Atingeți oriunde pe calendarul lunar.
Se va afișa lista cu evenimentele zilei curente.
- 3 Pentru a vizualiza evenimente viitoare, rotiți cadrul în sens orar.

S Voice


Introducere


Realizați diverse activități folosind comenzi vocale.



Asigurați-vă că microfonul Gear nu este obstrucționat atunci când vorbiți în el.

Setarea comenzii de trezire

Puteți lansa  (**S Voice**) folosind propria dvs. comandă de trezire. Puteți utiliza această caracteristică doar atunci când ecranul Gear este pornit.

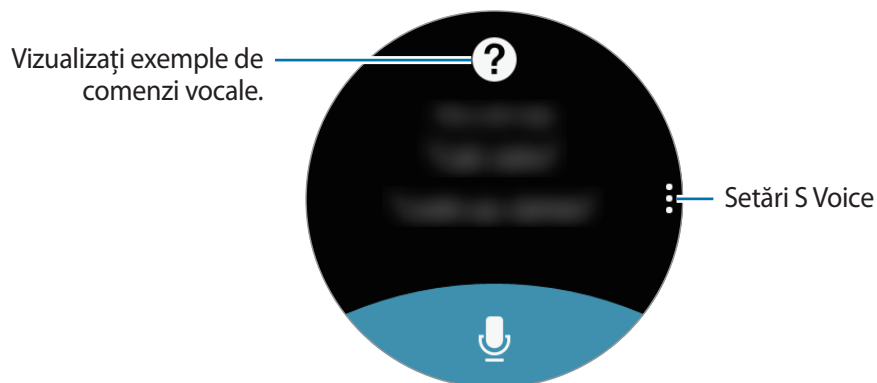
Pentru a schimba comanda de trezire, atingeți ; rotiți cadrul și atingeți **Set wake-up command**.


Utilizarea S Voice

- 1 Rostiți comanda de trezire prestată. Alternativ, atingeți **S Voice** pe ecranul de aplicații. Atunci când este lansată caracteristica  (**S Voice**) Gear începe recunoașterea vocală.



Această aplicație poate să nu fie disponibilă în funcție de regiune sau de furnizorul de servicii.



- 2 Rostiți o comandă vocală. Dacă Gear recunoaște comanda, acesta va efectua acțiunea corespunzătoare. Pentru a repeta o comandă vocală sau pentru a rosti o comandă diferită, atingeți .

Sfaturi pentru o mai bună recunoaștere a vocii

- Vorbiți clar.
- Vorbiți în locuri în care este liniște.
- Nu utilizați cuvinte jignitoare sau de argou.
- Evitați să vorbiți cu accente dialectale.

Este posibil ca Gear să nu recunoască comenzile dvs. sau să execute comenzi nedorite, în funcție de mediu sau de modul în care vorbiți.

Setarea limbii


Pe ecranul de aplicații, atingeți  (**S Voice**) → , rotiți cadrul, atingeți **Language**, și apoi selectați o limbă.



Limba selectată este aplicată numai la **S Voice**, nu și la limba de afișare setată pentru Gear.

Meteo

Vizualizați informațiile despre vreme pe Gear pentru locații setate pe dispozitivul mobil atunci când dispozitivele sunt conectate.

Atingeți  (**Meteo**) pe ecranul de aplicații.


Pentru a vizualiza informațiile meteo pentru ziua curentă, atingeți ecranul și rotiți cadrul.

Pentru a adăuga informații meteo din alte orașe, rotiți cadrul în sens orar.

Alarmă

Setați și gestionați alarmele. Atunci când o setați o alarmă pe dispozitivul mobil conectat, Gear vă va avertiza de asemenea.

Setarea alarmelor

- 1 Atingeți  (**Alarmă**) pe ecranul de aplicații.
- 2 Atingeți **Adăugare alarmă**.
Dacă aveți o alarmă salvată, atingeți **Adăugare** pe lista de alarme.
- 3 Setati ora alarmei prin rotirea cadrului și atingeți **URMĂTORUL**.
- 4 Selectați zilele pentru repetarea alarmei și atingeți **URMĂTORUL**.

5 Selectați tipul notificării alarmei și atingeți **SALVARE**.

Alarma salvată este adăugată la lista de alarme.

În lista de alarme, atingeți  pentru a activa alarma sau atingeți  pentru a o dezactiva.

Oprirea alarmelor

Glisați **X** la dreapta pentru a opri o alarmă. Alternativ, rotiți cadrul în sens orar.

Dacă doriți să folosiți funcția amânare, glisați **ZZ** la stânga pentru a repeta alarma după 5 minute. Alternativ, rotiți cadrul în sens antiorar.

Ștergerea alarmelor

În lista de alarme, țineți apăsat pe o alarmă, apoi atingeți **ȘTERGERE**.

Ora pe glob

Crearea ceasurilor

1 Atingeți  (**Ora pe glob**) pe ecranul de aplicații.

2 Atingeți **Adăugare oraș**.

Dacă aveți un fus orar salvat, atingeți **Adăugare** pe lista de fusuri orare.

3 Rotiți cadrul pentru a selecta un fus orar de pe glob.

Puteți atinge și **TOATE ORAȘELE >** și puteți căuta sau selecta un oraș din listă.

4 Atingeți numele orașului care reprezintă fusul orar selectat.

5 Rotiți cadrul și selectați orașul dorit și atingeți-l.

Ștergerea ceasurilor

Pe lista de ceasuri, atingeți și țineți apăsat un ceas, apoi atingeți **ȘTERGERE**.

Galerie



Importul și exportul imaginilor

Importul imaginilor de pe dispozitivul dvs. mobil

- 1 Lansați **Samsung Gear** pe dispozitivul dvs. mobil.
- 2 Atingeți **SETĂRI** → **Trim. conț. către Gear**.
- 3 Atingeți **Selectare fotografii**.
- 4 Selectați fișiere și atingeți **EFFECTUAT**.


Pentru a sincroniza imaginile de pe dispozitivul mobil cu Gear, glisați comutatorul **Sincronizare automată** de sub **Fotografie**, atingeți **Albume de sincronizat**, și apoi selectați albumele care vor fi importate în Gear. Albumele selectate se vor sincroniza cu Gear când acesta se încarcă și când nivelul bateriei este mai mare de 15%.

Exportul imaginilor pe dispozitivul dvs. mobil

- 1 Atingeți  (**Galerie**) pe ecranul de aplicații.
- 2 Atingeți o imagine.
- 3 Atingeți și țineți apăsat pe imaginea pentru export.
- 4 Rotiți cadrul și selectați imaginile pentru export.
- 5 Atingeți  → **Trim. la tel.**

Puteți vizualiza imaginile exportate în aplicația Galerie pe dispozitivul dvs. mobil.



Vizualizarea imaginilor

- 1 Atingeți  (Galerie) pe ecranul de aplicații.
- 2 Rotiți cadrul pentru a derula prin lista cu imagini și selectați o imagine.

Mărirea sau micșorarea




În timp ce vizualizați o imagine, atingeți de două ori imaginea pentru a o mări sau micșora. Când se mărește o imagine, puteți vizualiza restul imaginii derulând în jurul ecranului.

Ștergerea imaginilor

- 1 Atingeți  (Galerie) pe ecranul de aplicații.
- 2 Atingeți o imagine.
- 3 Țineți apăsată o imagine pentru ștergere.
- 4 Rotiți cadrul și selectați imaginile pe care doriți să le ștergeți.
- 5 Atingeți **ȘTERG.** → .





Știri pe scurt

Vizualizați cele mai recente articole din diverse categorii. Puteți accesa categoriile de știri care vă interesează.


- 1 Atingeți  (**Știri pe scurt**) pe ecranul de aplicații.
- 2 Rotiți cadrul pentru a selecta un articol dintr-o anumită categorie.
Pentru modificarea categoriilor, atingeți , rotiți cadrul, atingeți **Sel. subiect**, apoi bifați categoriile.
- 3 Atingeți un articol pentru a-l citi.
Pentru a citi articolul integral, atingeți  și citiți-l pe dispozitivul dvs. mobil.

Căut. tel. meu

În cazul în care rătăciți dispozitivul mobil, Gear vă poate ajuta să îl găsiți.

- 1 Atingeți  (**Căut. tel. meu**) pe ecranul de aplicații.
- 2 Atingeți .
Dispozitivul mobil emite sunete și pornește ecranul.
Glisați  în afara cercului mare pe dispozitivul mobil, sau atingeți  pe Gear.

Vizualizarea locației dispozitivului mobil

Atingeți , rotiți cadrul și atingeți **Localizare telefon**.

Gear va afișa locația dispozitivului mobil.

E-mail


Vizualizați e-mailurile primite pe dispozitivul mobil și răspundeți la acestea.

Citirea e-mailurilor

1 Pe ecranul de aplicații, atingeți  (E-mail).

2 Selectați un e-mail pentru a deschide ecranul de e-mailuri.

Pentru a vizualiza un e-mail pe dispozitivul mobil, atingeți , rotiți cadrul și atingeți **Afiș. pe tel.**

Pentru a răspunde la un mesaj, atingeți  și introduceți mesajul.



Este posibil să nu puteți să răspundeți la e-mailuri, în funcție de dispozitivul mobil la care conectați Gear.

Obț. mai multe apl.

Descărcați aplicații specializate pe Gear, nu prin intermediul dispozitivului mobil conectat.

Pe ecranul de aplicații, atingeți  (**Obț. mai multe apl.**). Derulați prin listă și selectați o aplicație pentru a o descărca.

Atingeți **Afișare pe telefon** pentru a lansa **Galaxy Apps** pe dispozitivul dvs. mobil. Apoi, căutați și selectați o aplicație pentru a o descărca.

Setări

Introducere

Personalizați setări pentru funcții și aplicații. Puteți personaliza dispozitivul Gear și mai mult prin configurarea diverselor opțiuni de setări.

Atingeți  (**Setări**) pe ecranul de aplicații.

Stil

Particularizați aspectul ceasului și ecranul de aplicații.

Pe ecranul Setări, atingeți **Stil**.

- **Aspecte ceas:** Selectați un tip de ceas. Puteți selecta elemente de afișat pe fața ceasului și puteți descărca mai multe aspecte de ceas de la **Galaxy Apps**.
- **Ceas mereu act.:** Setări Gear să afișeze ceasul atunci când ecranul este oprit.



Această caracteristică funcționează doar când purtați Gear.

- **Indicator pt. notificări:** Setări Gear să afișeze un punct galben pe ecranul ceasului pentru a vă alerta dacă aveți notificări pe care nu le-ați vizualizat.
- **Stil fundal:** Modificați imaginea de fundal a ecranului de aplicații.
- **Font:** Schimbați tipul și dimensiunea fontului.

Sunete și vibrații

Schimbați setările diverselor sunete.

Pe ecranul Setări, atingeți **Sunete și vibrații**.

- **Mod sunet:** Setări Gear să utilizeze modul sunet sau modul silențios.
- **Vibrații cu sunet:** Setări Gear să vibreze și să redea un ton de sonerie pentru apelurile primite și pentru notificări.
- **Volum:** Reglați nivelul volumului pentru diverse sunete.
- **Intensitate vibrație:** Reglați intensitatea notificării prin vibrație.

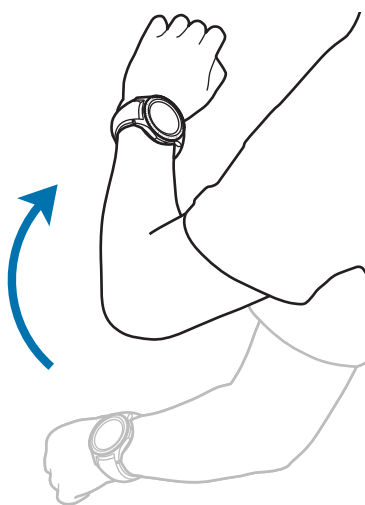
- **Sonerie lungă:** Setează Gear să vibreze mai mult pentru apelurile primite și pentru notificări.
- **Tonuri de apel:** Schimbați setările tonurilor de sonerie.
- **Vibrație ton de apel:** Selectați un mod de vibrație pentru apelurile primite.
- **Sunet notificare:** Schimbați tonul de sonerie pentru notificare.
- **Vibrații la notificare:** Selectați un mod de vibrație pentru notificări.
- **Sunete at.:** Setează Gear să emită un sunet la selectarea aplicațiilor sau opțiunilor pe ecranul senzitiv.

Dispozitiv

Modificați setările de interacțiune cu Gear.

Pe ecranul Setări, atingeți **Dispozitiv**.

- **Apăs. dublă tasta Acasă:** Selectați o acțiune care să fie efectuată atunci când apăsați pe tasta Acasă de pe Gear de două ori.
- **Gest de activare:** Setează Gear să pornească ecranul atunci când ridicați încheietura mâinii pe care purtați Gear.



- **Sensib. atingere:** Setează Gear să permită utilizarea ecranului senzitiv atunci când purtați mănuși.
- **Nu deranjați:** Setează dispozitivul să dezactiveze sunetul pentru apeluri primite și notificări.
- **Desch. auto. apl.:** Setează Gear să deschidă automat o aplicație când aceasta este evidențiată.
- **Data și ora:** Setează data și ora Gear atunci când nu este conectat la un dispozitiv mobil.
- **Limbă:** Selectați limba de afișare a Gear.



Opțiunile **Data și ora** și **Limbă** sunt disponibile când Gear nu este conectat la dispozitivul dvs. mobil.

Afișare

Schimbați setările de afișare.

Pe ecranul Setări, atingeți **Afișare**.

- **Luminozitate:** Reglați luminozitatea ecranului.
- **Luminozitate redusă auto.:** Setează Gear să regleze automat luminozitatea în funcție de condițiile ambientale de iluminare.
- **Timp expir. ecran:** Setează intervalul de timp după care Gear va dezactiva lumina de fundal a ecranului.

Apel

Modificați setările caracteristicii de apelare.

Pe ecranul Setări, atingeți **Apel**.

- **Răspuns vocal:** Setează Gear să răspundă sau să respingă apeluri folosind comenzi vocale.

Mesaje

Modificați setările caracteristicii Mesaje.

Pe ecranul Setări, atingeți **Mesaje**.

- **Trimitere ca audio:** Setează Gear să trimită un mesaj vocal ca fișier audio.

Conexiuni

Bluetooth

Conectați-vă la un dispozitiv mobil prin Bluetooth. De asemenea, puteți conecta o cască Bluetooth la Gear.



- Samsung nu este responsabilă de pierderea, interceptarea sau utilizarea necorespunzătoare a datelor trimise sau primite prin intermediul caracteristicii Bluetooth.
- Asigurați-vă întotdeauna că distribuiți și primiți date de la dispozitive de încredere, securizate în mod adecvat. Dacă între dispozitive există obstacole, distanța de operare se poate reduce.
- Unele dispozitive, în special cele care nu sunt testate sau aprobate de Bluetooth SIG, pot fi incompatibile cu dispozitivul dvs.
- Nu utilizați caracteristica Bluetooth în scopuri ilegale (de exemplu, efectuarea de copii piratate ale fișierelor sau interceptarea ilegală a convorbirilor telefonice în scopuri comerciale).
Samsung nu este responsabilă pentru repercusiunea utilizării ilegale a caracteristicii Bluetooth.

Pe ecranul Setări, atingeți **Conexiuni** → **Bluetooth**.

- **Bluetooth:** Porniți sau opriți caracteristica Bluetooth.
- **Cască BT:** Căutați căști Bluetooth și conectați-le la Gear.

Wi-Fi

Activați caracteristica Wi-Fi pentru a vă conecta la o rețea Wi-Fi.

Această caracteristică este disponibilă atunci când Gear nu este conectat la dispozitivul mobil prin Bluetooth.

- 1 Pe ecranul Setări, atingeți **Conexiuni** → **Wi-Fi**, apoi glisați comutatorul **Wi-Fi** pentru activare.
- 2 Selectați o rețea din lista de rețele Wi-Fi.
Rețelele care necesită o parolă apar cu o pictogramă în formă de lacăt.
- 3 Atingeți **CONECTARE**.



- Odată ce Gear se conectează la o rețea Wi-Fi, acesta se va reconecta la rețeaua respectivă de fiecare dată când aceasta este disponibilă, fără solicitarea unei parole. Pentru a preveni conectarea automată a dispozitivului Gear la rețea, selectați-o din lista de rețele și atingeți **ȘTERGERE**.
- Dacă nu vă puteți conecta la o rețea Wi-Fi în mod corespunzător, reporniți caracteristica Wi-Fi a dispozitivului sau routerul wireless.
- Dezactivați Wi-Fi pentru a economisi bateria atunci când nu este utilizată.

NFC

Gear vă permite să efectuați plăți și să cumpărați bilete de transport sau bilete la evenimente, după descărcarea aplicațiilor necesare.

Pe ecranul Setări, atingeți **Conexiuni** → **NFC**.



Gear conține o antenă NFC încorporată. Manevrați Gear cu atenție pentru a evita deteriorarea antenei NFC.

- **NFC:** Activați caracteristica NFC pentru a atașa Gear la cardul dvs. de credit sau de debit.
- **At. și plătiți:** Setati aplicația implicită de plată pentru plățile electronice.



În funcție de regiune sau de furnizorul de servicii, este posibil ca această caracteristică să fie indisponibilă.

Efectuarea plăților cu ajutorul caracteristicii NFC

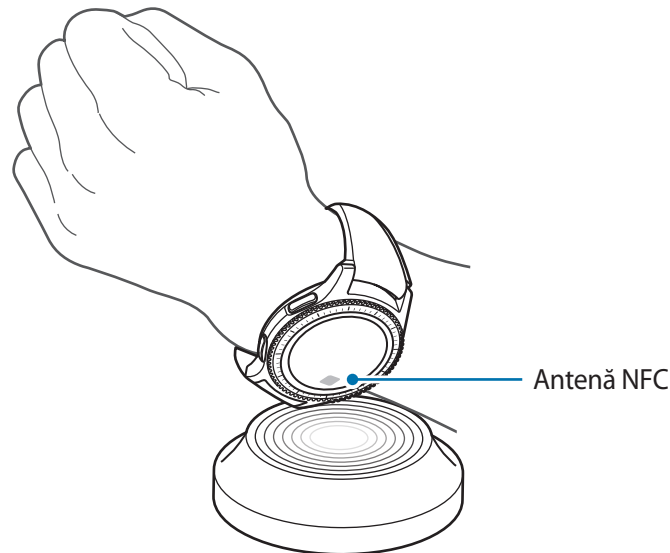
Înainte de a utiliza caracteristica NFC pentru efectuarea plăților, trebuie să vă înregistrați la serviciul mobil de plată. Pentru a vă înregistra sau pentru a obține mai multe informații despre serviciu, contactați furnizorul dvs. de servicii.

- 1 Pe ecranul Setări, atingeți **Conexiuni** → **NFC** apoi glisați comutatorul **NFC** pentru activare.
- 2 Atingeți zona antenei NFC din partea de sus a ecranului sensibil al Gear de cititorul de carduri NFC.

Pentru a seta aplicația de plăți implicită, deschideți ecranul setări și atingeți **Conexiuni** → **NFC** → **At. și plăți**, apoi selectați o aplicație.



Lista serviciilor de plată poate să nu includă toate aplicațiile de plată disponibile.



Alerte

Setați Gear să vibreze atunci când este deconectat de la dispozitivul dvs. mobil.

Pe ecranul Setări, atingeți **Conexiuni** → **Alerte**.

Mod Avion

Această caracteristică dezactivează toate funcțiile fără fir de pe dispozitiv. Puteți utiliza numai servicii care nu necesită conexiunea la o rețea.

Pe ecranul Setări, atingeți **Conexiuni** → **Mod Avion**.



Asigurați-vă că dispozitivul este oprit în timpul decolării și aterizării. După decolare, puteți utiliza dispozitivul în modul Avion dacă vă este permis de către personalul avionului.

Locație

Setați Gear să permită aplicațiilor să utilizeze informații despre locația dvs. curentă.

Pe ecranul de Setări, atingeți **Conexiuni** → **Locație**.

Atingeți comutatorul **Locație** pentru activare și apoi selectați o metodă de colectare a datelor despre locația dvs.

Securitate

Modificați setările pentru securizarea Gear.

Pe ecranul Setări, atingeți **Securitate**.

- **Blocare ecran:** Activați sau dezactivați caracteristica de blocare a ecranului. Când se activează caracteristica de blocare a ecranului, Gear previne accesul altor persoane la informațiile personale salvate pe Gear.

Accesibilitate

Configurați diverse setări pentru a îmbunătăți accesibilitatea la Gear.

Pe ecranul Setări, atingeți **Accesibilitate**.

- **Vedere:** Personalizați setările pentru a îmbunătăți accesibilitatea pentru utilizatorii cu deficiențe de vedere.
- **Auz:** Personalizați setările pentru a îmbunătăți accesibilitatea pentru utilizatorii cu deficiențe de auz.
- **Acces direct:** Setări Gear să activeze caracteristica de citire a ecranului atunci când atingeți ecranul de trei ori cu două degete.

Introducere

Modificați setările pentru introducerea textului.

Pe ecranul Setări, atingeți **Introducere**.

- **Tastatură impl.:** Selectați un tip implicit de tastatură pentru introducerea textului.
- **Setări tastatură:** Modificați setările tastaturii Samsung.

Econ. energie

Activați modul Economisire energie pentru a economisi energia bateriei prin limitarea funcțiilor dispozitivului Gear.

Pe ecranul Setări, atingeți **Econ. energie**.

Informații dispozitiv Gear

Vizualizați informații despre Gear.

Pe ecranul Setări, atingeți **Informații dispozitiv Gear**.

- **Act. soft. disp. Gear:** Actualizați dispozitivul Gear la cea mai recentă versiune de software.
- **Actualizare automată aplicații:** Schimbați setările de actualizare automată pentru aplicațiile instalate pe Gear.
- **Despre disp.:** Accesați informații despre Gear.
- **Raportare info. de diagnosticare/utilizare:** Setări dispozitivul Gear să trimită automat informațiile de diagnosticare și utilizare ale dispozitivului către Samsung.
- **Reset. Gear:** Resetați setările la valorile implicite din fabrică și ștergeți toate datele.
- **Depanare:** Activați sau dezactivați modul de depanare atunci când dezvoltați aplicații pentru Gear.



Opțiunile **Act. soft. disp. Gear** și **Actualizare automată aplicații** sunt disponibile când Gear nu este conectat la dispozitivul dvs. mobil.

Conectare la noul telefon

Conectarea Gear la un dispozitiv mobil nou. Gear se poate conecta la un alt dispozitiv mobil după ce efectuați o resetare parțială pentru a șterge datele cu excepția fișierelor media și a datelor personale.

Pe ecranul Setări, atingeți **Conectare la noul telefon**.



Această caracteristică este disponibilă atunci când Gear este conectat la un dispozitiv mobil.

Conectare la telefon

Conectați-vă la un dispozitiv mobil când folosiți Gear în mod independent. Puteți selecta dacă se vor restabili datele Gear care sunt salvate în dispozitivul mobil.

Pe ecranul de Setări, atingeți **Conectare la telefon** → **OK**.

- **✓** : Conectați dispozitivul Gear la un dispozitiv mobil și sincronizați informațiile despre sănătatea dvs., valorile setate și informațiile despre contacte salvate în Gear.
- **✗** : Conectați dispozitivul Gear la un dispozitiv mobil după ce ați resetat toate datele salvate pe Gear.



Această caracteristică este disponibilă atunci când Gear nu este conectat la dispozitivul mobil.

Actualizarea dispozitivului Gear

Gear poate fi actualizat la cea mai recentă versiune de software.

Actualizarea prin Gear

Gear poate fi actualizat fără a fi conectat la un dispozitiv mobil.

Pe Gear, deschideți ecranul de aplicații, atingeți  (Setări) → **Informații dispozitiv Gear** → **Act. soft. disp. Gear**.



Această caracteristică este disponibilă atunci când Gear nu este conectat la dispozitivul mobil.

Actualizarea software prin aplicația Samsung Gear.

Gear poate fi actualizat direct la cea mai recentă versiune de software prin utilizarea serviciului de firmware over-the-air (FOTA).

- 1 Lansați **Samsung Gear** pe dispozitivul dvs. mobil.
- 2 Atingeți **SETĂRI** → **Despre Gear** → **Actualizați software-ul de pe Gear** → **Descărcare manuală actualizări**.
- 3 Citiți informațiile de pe ecran și atingeți **DESCĂRCARE**.

Gear va copia software-ul actualizat de pe dispozitivul dvs. mobil și va reporni.



Pentru a verifica automat actualizările disponibile, glisați comutatorul **Descărcare automată actualizări** pentru activare. Actualizările vor fi descărcate doar când dispozitivul este conectat la o rețea Wi-Fi.

Aplicația Samsung Gear

Introducere

Pentru a conecta Gear la un dispozitiv mobil, trebuie să instalați aplicația Samsung Gear pe dispozitivul dvs. mobil. Puteți verifica starea Gear și descărca aplicații și fețe recomandate pentru ceas. Puteți particulariza diversele setări ale Gear, cum ar fi setările notificărilor.

Lansați **Samsung Gear** pe dispozitivul dvs. mobil.

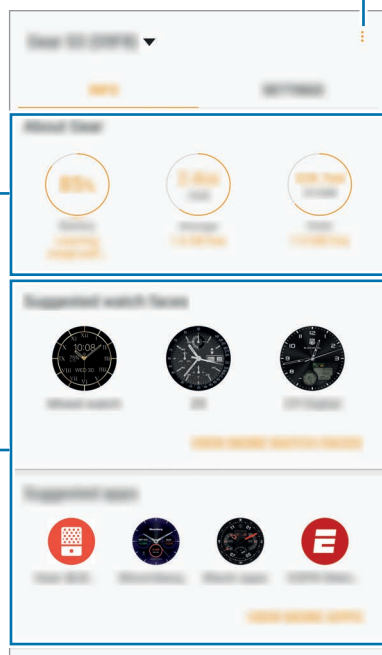


Unele caracteristici pot să nu fie disponibile, în funcție de tipul dispozitivului mobil conectat.

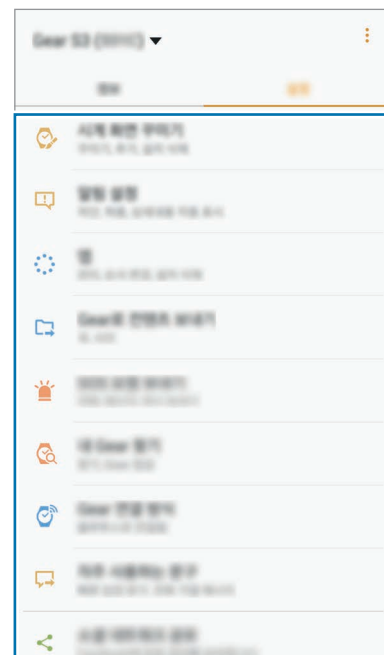
Accesați opțiuni suplimentare.

Stare Gear

Aspecte și aplicații recomandate pentru ceas



INFORMAȚII



Particularizați setările Gear.

SETĂRI

Atingeți  pentru a utiliza următoarele opțiuni:

- **Deconectat:** Deconectați dispozitivul Gear de la dispozitivul mobil curent conectat.
- **Conectare disp. Gear nou:** Deconectați dispozitivul Gear de la dispozitivul curent conectat și conectați un nou dispozitiv Gear. Atingeți **SCANARE** pentru a găsi un nou dispozitiv Gear. Pentru a reconecta un dispozitiv Gear conectat anterior, selectați-l din lista **Dispozitive împerecheate**.
- **Comutare automată dispozitiv:** Setează dispozitivul dvs. mobil să rețină dispozitivul Gear conectat anterior și să se conecteze automat la acesta când îl purtați.
- **Ajutor:** Puneți-ne întrebări sau vizualizați întrebările frecvente.
- **Manual de utilizare:** Vizualizați manualul utilizatorului pentru a afla cum să folosiți Gear.
- **Contactați-ne: Samsung Members** oferă servicii de asistență pentru clienți, cum ar fi diagnosticarea problemelor dispozitivului, și permite utilizatorilor să pună întrebări și să trimită rapoarte despre erori. De asemenea, puteți partaja informații cu alte persoane în comunitatea utilizatorilor Galaxy sau puteți vizualiza cele mai recente știri și indicații despre Galaxy. **Samsung Members** vă poate ajuta să rezolvați orice probleme pe care le întâmpinați în timpul utilizării dispozitivului.



În funcție de regiune sau de furnizorul de servicii, este posibil ca această caracteristică să fie indisponibilă.

INFORMAȚII

Vizualizați starea Gear, datele S Health și descărcați fețe de ceas și aplicații recomandate.

Lansați **Samsung Gear** pe dispozitivul dvs. mobil și atingeți **INFORMAȚII**.

Despre Gear

Oferă o prezentare a stării bateriei, spațiului de stocare și a memoriei RAM a dispozitivului Gear.

Selectați un element pentru a vizualiza detaliile sale.

Aspecte ceas sugerate

Puteți descărca aspectele recomandate pentru ceas de la **Galaxy Apps**.

Selectați aspectul de ceas pentru descărcare. Pentru a vizualiza mai multe aspecte de ceas, atingeți **VIZ. MAI MULTE ASP. CEAS**.

Aplicații sugerate

Puteți descărca aplicații recomandate pentru ceas de la **Galaxy Apps**.

Selectați aplicația pentru descărcare. Pentru a vizualiza mai multe aplicații, atingeți **VIZ. MAI MULTE APLICAȚII**.

Sănătate

Vizualizați datele salvate pe S Health.

Atingeți **DESC. S HEALTH**.

SETĂRI

Aspecte ceas

Puteți schimba tipul de ceas care va fi afișat pe ecranul Ceas.

Lansați **Samsung Gear** pe dispozitivul dvs. mobil și atingeți **SETĂRI** → **Aspecte ceas**, și selectați tipul dorit de afișare a ceasului. Aspectul pe care l-ați selectat va fi aplicat pe ecranul Ceas.

Atingeți **STILIZARE** pentru a selecta fundalul și elementele care vor fi afișate pe tipul de ceas ales.

Notificări

Modificați setările pentru caracteristica de notificare. Fiți la curent cu o varietate de evenimente, cum ar fi mesajele noi primite pe dispozitivul mobil.

Lansați **Samsung Gear** pe dispozitivul dvs. mobil, atingeți **SETĂRI** → **Notificări**, glisați comutatorul pentru activare, apoi activați elementele.

- **Gestionare notificări:** Selectați aplicațiile pe dispozitivul mobil care să trimită notificări către Gear.
- **Afiș. doar dacă purtați Gear:** Setări Gear să afișeze notificările doar când îl purtați.
- **Afișare în timpul utiliz. tel.:** Setări Gear să afișeze notificările în timp ce folosiți dispozitivul mobil.

- **Oprire ecran:** Setați Gear să pornească ecranul atunci când primiți notificări.
- **Afișare automată detalii:** Setați Gear să afișeze detalii ale notificărilor atunci când le primiți.
- **Indicator pt. notificări:** Setați Gear să afișeze un punct galben pe ecranul ceasului pentru a vă alerta dacă aveți notificări pe care nu le-ați vizualizat.
- **Transmisie inteligentă:** Setați dispozitivul mobil să afișeze informații despre notificările care sunt afișate pe Gear atunci când ridicați dispozitivul mobil.



- Această caracteristică este disponibilă numai când ecranul Gear este pornit.
- Anumite dispozitive mobile nu acceptă această caracteristică.
- Dispozitivul mobil trebuie să fie mai întâi deblocat pentru a vizualiza detalii atunci când ecranul este blocat.

Aplicații



Personalizați ecranul de aplicații al dispozitivului Gear. Puteți selecta și rearanja aplicații.

Lansați **Samsung Gear** pe dispozitivul dvs. mobil și atingeți **SETĂRI** → **Aplicații**.

Dezinstalarea aplicațiilor

Atingeți  → **Dezinstalare** și atingeți  lângă aplicațiile pe care vreți să le eliminați de pe Gear.

Reordonarea aplicațiilor

Atingeți  → **Reordonare** și atingeți  lângă aplicație și glisați-o sus sau jos în altă poziție.

Trim. conț. către Gear

Transferați fișiere audio salvate sau cu imagini de pe dispozitivul dvs. mobil pe Gear.

Lansați **Samsung Gear** pe dispozitivul dvs. mobil și atingeți **SETĂRI** → **Trim. conț. către Gear**.



Atunci când dispozitivul Gear nu deține memorie disponibilă suficientă, acesta șterge fișierele setate ca favorite în ordine de la cele mai vechi la cele mai noi.

- **Selectare piese:** Selectați fișiere audio și trimiteți-le manual de pe dispozitivul mobil către Gear.

- **Sincronizare automată:** Setează dispozitivul să sincronizeze fișiere audio cu Gear, în timp ce acesta se încarcă.
- **Selectare fotografii:** Selectați imagini și trimiteți-le manual de pe dispozitivul mobil către Gear.
- **Sincronizare automată:** Setează dispozitivul să sincronizeze imagini cu Gear, în timp ce acesta se încarcă.
- **Albume de sincronizat:** Selectați un folder cu imagini pentru a-l sincroniza cu Gear.

Trimitere cereri SOS

Setați dispozitivul să trimită mesaje de ajutor prin apăsarea tastei Acasă de pe Gear de trei ori. Îl puteți seta să apeleze automat anumite contactele dvs. de urgență.

Lansați **Samsung Gear** pe dispozitivul dvs. mobil și atingeți **SETĂRI** → **Trimitere cereri SOS**, și glisați comutatorul pentru activare. Consultați [Mesaje de urgență](#) pentru mai multe informații.

Găsiți disp. meu Gear

Controlați de la distanță dispozitivul Gear atunci când l-ați pierdut sau ați uitat unde l-ați pus.

Lansați **Samsung Gear** pe dispozitivul dvs. mobil și atingeți **SETĂRI** → **Găsiți disp. meu Gear**.

- **Blocare reactivare:** Setează Gear să vă solicite informațiile contului Samsung după ce dispozitivul a fost resetat. Această caracteristică nu permite altor persoane să vă reactiveze dispozitivul în caz de pierdere sau furt.
- **Control la distanță:**
 - **Găsire Gear:** Vizualizați locația actuală a dispozitivului dvs. Gear.
 - **Blocare Gear:** Blocați dispozitivul de la distanță pentru a preveni accesul neautorizat. Această caracteristică poate fi activată atunci când conexiunea Bluetooth dintre Gear și dispozitivul mobil se încheie în timp ce este activată o conexiune la distanță.
 - **Resetare Gear:** Ștergeți de la distanță toate informațiile personale stocate în Gear. După ce Gear este resetat, nu puteți restaura informațiile sau utiliza caracteristica Găsiți disp. meu Gear.

Conexiune dispozitiv Gear


Personalizați setările de conectare wireless ale dispozitivului Gear.

Lansați **Samsung Gear** pe dispozitivul dvs. mobil și atingeți **SETĂRI** → **Conexiune dispozitiv Gear**, și atingeți comutatorul pentru activare.

- **Conexiune la distanță:** Setări Gear să se conecteze la distanță cu dispozitivul mobil atunci când conexiunea Bluetooth între dispozitive este indisponibilă.
- **Sincr. profiluri Wi-Fi:** Setări dispozitivul să sincronizeze lista cu rețelele Wi-Fi salvate cu dispozitivul Gear.

Mesaje rapide

Editați sau adăugați șabloane text utilizate pentru a răspunde la mesaje.

- 1 Lansați **Samsung Gear** pe dispozitivul dvs. mobil și atingeți **SETĂRI** → **Mesaje rapide**.
- 2 Atingeți **Răspunsuri rapide** sau **Mesaje rapide de refuz apel**.
- 3 Selectați un șablon pentru editare.
Pentru a crea șabloane suplimentare, atingeți .
- 4 Editati șablonul și atingeți **SALVARE**.

Partajare prin rețele de socializare

Partajați rezultatele antrenamentelor dvs. în S Health cu prietenii pe rețelele sociale.

Lansați **Samsung Gear** pe dispozitivul dvs. mobil și atingeți **SETĂRI** → **Partajare prin rețele de socializare**. Selectați o rețea socială și conectați-vă la ea.

Când selectați opțiunea de partajare din S Health de pe dispozitivul Gear sau de pe dispozitivul mobil, informațiile despre antrenamentele dvs. vor fi publicate pe rețeaua socială selectată.

S Health

Vizualizați datele salvate în aplicația S Health.

Lansați **Samsung Gear** pe dispozitivul dvs. mobil și atingeți **SETĂRI** → **S Health**.

Samsung Galaxy Apps

Achiziționați și descărcați aplicațiile specializate pentru Gear.

Lansați **Samsung Gear** pe dispozitivul dvs. mobil și atingeți **SETĂRI** → **Samsung Galaxy Apps**.

Căutați în funcție de categorie și selectați o aplicație pentru a o descărca.

Despre Gear

Vizualizați starea Gear, realizați copii de rezervă sau restaurați date sau actualizați software-ul Gear.

Lansați **Samsung Gear** pe dispozitivul dvs. mobil și atingeți **SETĂRI** → **Despre Gear**.

- **Baterie:** Verificați energia rămasă a bateriei și durata cât mai poate fi utilizat dispozitivul Gear.



Timpul de utilizare rămas indică timpul rămas până ce energia din baterie se consumă complet. Timpul de utilizare rămas poate varia în funcție de setările dispozitivului și condițiile de funcționare.

- **Stocare:** Verificați starea memoriei utilizate și pe cea disponibilă. Pentru a șterge fișierele care nu mai sunt necesare, atingeți **ȘTERG. ACUM**.



Capacitatea reală a memoriei interne este mai mică decât capacitatea specificată, deoarece sistemul de operare și aplicațiile implicite ocupă o parte din memorie. Capacitatea disponibilă se poate modifica atunci când actualizați dispozitivul.

- **RAM:** Verificați starea memoriei RAM utilizate și pe cea disponibilă. Pentru a îmbunătăți performanțele dispozitivului dvs. Gear prin reducerea cantității de memorie RAM folosită, bifați aplicațiile din listă, apoi atingeți **ȘTERG. ACUM**.
- **Actualizați software-ul de pe Gear:** Actualizați dispozitivul Gear la cea mai recentă versiune de software.
- **Copiere de rez. și restabil.:** Realizați copie de rezervă a datelor dispozitivului Gear din aplicația Samsung Gear sau restaurați copia de rezervă a datelor.
- **Informații juridice:** Vizualizați informațiile legale pentru Gear.
- **Surse necunoscute:** Setări Gear să permită instalarea aplicațiilor din surse necunoscute.
- **Cont Samsung:** Vizualizați informații despre contul Samsung.
- **Nume dispozitiv:** Schimbați numele dispozitivului Gear.

Copierea de rezervă și restabilirea datelor

Stocați datele setărilor Gear și alte setări de aplicații și restabiliți-le mai târziu.

Pentru a realiza copii de rezervă ale datelor, lansați **Samsung Gear** pe dispozitivul mobil și atingeți **SETĂRI** → **Despre Gear** → **Copiere de rez. și restabil.** → **Faceți backup datelor**. Datele vor fi salvate în Samsung Cloud.



- Pentru muzica și imaginile salvate pe Gear nu se va realiza copie de rezervă.
- Datele aplicației S Health vor fi salvate automat pe aplicația S Health de pe dispozitivul mobil conectat.

Pentru restabilire, lansați Samsung Gear pe dispozitivul mobil și atingeți **SETĂRI** → **Despre Gear** → **Copiere de rez. și restabil.** → **Restabilire date**. Se vor restabili datele din cea mai recentă copie de rezervă.

Despre apl. Samsung Gear

Vizualizați informații despre versiunea aplicației Samsung Gear.

Lansați **Samsung Gear** pe dispozitivul dvs. mobil și atingeți **SETĂRI** → **Despre apl. Samsung Gear**.

Anexă

Depanare

Înainte de a contacta un Centru de service Samsung, vă rugăm să încercați următoarele soluții. Este posibil ca anumite situații să nu se aplice în cazul dispozitivului Gear.

Gear nu pornește

Atunci când bateria este descărcată complet, Gear nu va porni. Încărcați complet bateria înainte de pornirea dispozitivului Gear.

Dispozitivul Gear afișează mesaje de eroare în privința rețelei sau a serviciului

- Când vă aflați în zone cu semnal slab sau recepție deficitară, este posibil ca recepția să se întrerupă. Deplasați-vă în altă zonă și reîncercați. În timp ce vă deplasați, mesajele de eroare pot apărea în mod repetat.
- Unele opțiuni nu pot fi accesate fără abonament. Pentru mai multe informații, contactați furnizorul dvs. de servicii.

Ecranul senzitiv reacționează lent sau necorespunzător

- Dacă atașați o folie protectoare sau accesorii opționale la ecranul senzitiv, acesta poate să nu funcționeze corespunzător.
- Dacă purtați mănuși, dacă mâinile dvs. nu sunt curate în timp ce atingeți ecranul senzitiv sau dacă atingeți ecranul cu obiecte ascuțite sau cu vârful degetelor, ecranul senzitiv poate funcționa necorespunzător.
- Ecranul senzitiv poate funcționa necorespunzător în condiții de umiditate sau când este expus la apă.
- Reporniți dispozitivul Gear pentru a elimina orice defecțiuni temporare ale software-ului.
- Asigurați-vă că software-ul dispozitivului Gear este actualizat la cea mai recentă versiune.
- Dacă ecranul senzitiv este zgâriat sau deteriorat, duceți-l la un Centru Service Samsung.

Gear se blochează sau prezintă erori grave

Încercați următoarele soluții. Dacă problema persistă, contactați un Centru de service Samsung.

Repornirea dispozitivului


Dacă Gear se blochează sau se închide, poate fi necesar să închideți aplicații sau să opriți dispozitivul și apoi să-l porniți din nou.

Repornirea forțată

Dacă Gear se blochează și nu răspunde la comenzi, țineți apăsat pe tasta Acasă (tasta Pornire) cel puțin 7 secunde pentru a-l reporni.

Resetarea dispozitivului

Dacă metodele de mai sus nu rezolvă problema, efectuați o revenire la setările din fabrică.

Pe ecranul de aplicații, atingeți  (Setări) → **Informații dispozitiv Gear** → **Reset. Gear**. Înainte de a efectua revenirea la setările din fabrică, nu uitați să realizați copii de rezervă ale tuturor datelor importante stocate pe Gear.

Un alt dispozitiv Bluetooth nu poate localiza dispozitivul Gear.

- Asigurați-vă că este activată caracteristica fără fir Bluetooth pe Gear.
- Reinițializați Gear și reîncercați.
- Asigurați-vă că Gear și celălalt dispozitiv Bluetooth se află în raza de conexiune Bluetooth (10 m). Distanța poate varia în funcție de mediul în care este utilizat dispozitivul.

Dacă sfaturile de mai sus nu rezolvă problema, contactați un Centru de service Samsung.

Nu este stabilită o conexiune Bluetooth sau Gear și dispozitivul mobil sunt deconectate

- Asigurați-vă că este activată caracteristica Bluetooth pe ambele dispozitive.
- Asigurați-vă că nu există niciun obstacol, cum ar fi pereți sau echipament electric, între dispozitive.
- Asigurați-vă că este instalată cea mai recentă versiune a aplicației Samsung Gear pe dispozitivul mobil.
- Asigurați-vă că Gear și celălalt dispozitiv Bluetooth se află în raza de conexiune Bluetooth (10 m). Distanța poate varia în funcție de mediul în care este utilizat dispozitivul.
- Reporniți ambele dispozitive și lansați din nou aplicația Samsung Gear pe dispozitivul mobil.

Apelurile nu se conectează

- Asigurați-vă că Gear este conectat la un dispozitiv mobil.
- Asigurați-vă că dispozitivul mobil a accesat rețeaua celulară corectă.
- Asigurați-vă că nu ați setat blocarea apelurilor pentru numărul de telefon pe care îl apălați de pe dispozitivul mobil.
- Asigurați-vă că nu ați setat blocarea apelurilor pentru numărul de telefon de la care primiți apel pe dispozitivul mobil.

Interlocutorii nu vă pot auzi vocea în timpul unui apel

- Asigurați-vă că nu ați acoperit microfonul încorporat.
- Asigurați-vă că microfonul este aproape de gură.

Se produc sunete de ecou în timpul efectuării unui apel

Reglați volumul sau mutați-vă în altă zonă.

Rețeaua mobilă sau Internetul se deconectează frecvent, ori calitatea sunetului este deficitară

- Asigurați-vă că nu blocați zona antenei dispozitivului Gear.
- Când vă aflați în zone cu semnal slab sau recepție deficitară, este posibil ca recepția să se întrerupă. Este posibil să aveți dificultăți de conectare din cauza problemelor în ceea ce privește stația de bază a furnizorului de servicii. Deplasați-vă în altă zonă și reîncercați.
- Atunci când utilizați dispozitivul Gear în timp ce vă deplasați, serviciile de rețea fără fir pot să fie dezactivate din cauza rețelei furnizorului de servicii.

Pictograma bateriei este goală

Bateria este descărcată. Încărcați bateria.

Bateria nu se încarcă în mod corespunzător (Pentru încărcătoare aprobate de Samsung)

- Asigurați-vă că ați conectat dispozitivul Gear la suportul de încărcare wireless și conectați corespunzător stația la încărcător.
- Vizitați un centru de service Samsung și înlocuiți bateria.

Bateria se descarcă foarte rapid la prima achiziționare

- Atunci când expuneți Gear sau bateria la temperaturi foarte scăzute sau foarte ridicate, încărcarea utilă poate fi redusă.
- Consumul bateriei se mărește atunci când utilizați anumite aplicații.
- Bateria se consumă și încărcarea utilă se scurtează în timp.

Gear este fierbinte la atingere

Când utilizați aplicații care necesită energie suplimentară sau utilizați aplicații pe Gear pentru o perioadă extinsă de timp, este posibil ca Gear să fie fierbinte la atingere. Acest lucru este normal și nu trebuie să afecteze durata de viață sau performanțele Gear.

Dacă dispozitivul se supraîncălzește sau este fierbinte o perioadă îndelungată, nu îl mai folosiți un anumit interval de timp. Dacă dispozitivul continuă să se supraîncălzească, contactați un Centru de service Samsung.

Gear nu poate identifica locația dvs. curentă

Gear folosește informațiile de localizare ale dispozitivului mobil. Semnalele GPS pot fi obstrucționate în anumite locații, cum ar fi mediile de interior. Setați dispozitivul mobil să utilizeze rețeaua Wi-Fi pentru a identifica locația curentă.

Datele stocate pe Gear au fost pierdute

Realizați întotdeauna copii de rezervă ale tuturor datelor importante stocate pe Gear folosind aplicația Samsung Gear. În caz contrar, nu puteți restabili datele dacă acestea sunt deteriorate sau pierdute. Samsung nu este răspunzătoare de pierderea datelor stocate pe Gear.

Apare o gaură mică în jurul părții exterioare a carcasei dispozitivului Gear

- Această gaură este o caracteristică necesară de fabricație și există posibilitatea apariției mișcării sau vibrației părților componente.
- În timp, fricțiunea dintre părțile componente poate duce la mărirea nesemnificativă a acestei găuri.

Scoaterea bateriei

- **Pentru a scoate bateria, contactați un centru de service autorizat. Pentru a obține informații despre scoaterea bateriei, vă rugăm să vizitați www.samsung.com/global/ecodesign_energy.**
- Pentru siguranța dvs., **nu trebuie să încercați să scoateți** bateria. Dacă bateria nu este scoasă corect, acest lucru poate conduce la deteriorarea acesteia și a dispozitivului, la vătămări personale, și/sau poate face ca dispozitivul să nu prezinte siguranță.
- Samsung nu-și asumă răspunderea pentru daune sau pierderi (fie contractuale sau delictuale, inclusiv neglijență) care pot surveni din nerespectarea cu precizie a acestor avertizări și instrucțiuni, cu excepția decesului sau vătămării personale ca urmare a neglijenței Samsung.

Drepturi de autor

Drepturi de autor © 2016 Samsung Electronics

Acest manual este protejat în virtutea legislației internaționale privind drepturile de autor.

Nicio parte a acestui manual nu poate fi reprodusă, distribuită, tradusă sau transmisă, sub nicio formă și prin niciun mijloc, electronic sau mecanic, inclusiv prin fotocopiere, înregistrare sau stocare în niciun sistem de stocare și recuperare a informațiilor, fără permisiunea prealabilă scrisă a Samsung Electronics.

Mărci comerciale

- SAMSUNG și logo-ul SAMSUNG sunt mărci comerciale înregistrate ale Samsung Electronics.
- Bluetooth® este marcă comercială înregistrată în întreaga lume a companiei Bluetooth SIG, Inc.
- Wi-Fi®, Wi-Fi Protected Setup™, Wi-Fi Direct™, Wi-Fi CERTIFIED™ și logo-ul Wi-Fi sunt mărci comerciale înregistrate ale Wi-Fi Alliance.
- Toate celelalte mărci comerciale și drepturi de autor sunt proprietatea deținătorilor respectivi.