

Manual de utilizare

U28E570D

Culoarea și aspectul pot fi diferite în funcție de produs, iar specificațiile se pot schimba fără notificare prealabilă, pentru a îmbunătăți performanța.

În scopul îmbunătățirii calității, conținutul acestui manual se poate modifica fără notificare.

© Samsung Electronics

Samsung Electronics deține drepturile de autor asupra acestui manual.

Este interzisă utilizarea sau copierea acestui manual, parțială sau integrală, fără autorizarea Samsung Electronics.

Alte mărci decât Samsung Electronics sunt deținute de proprietarii lor respectivi.

- Poate fi percepută o taxă de administrare în cazul în care.
 - (a) primiți o vizită de la un inginer la solicitarea dvs. și produsul nu prezintă nicio defecțiune sau. (de exemplu, în situațiile în care nu ați citit acest manual de utilizare).
 - (b) duceți unitatea la un centru de reparații și produsul nu prezintă nicio defecțiune. (de exemplu, în situațiile în care nu ați citit acest manual de utilizare).
- Suma acestei taxe de administrare vă va fi comunicată înaintea efectuării oricărei lucrări sau vizite.

Cuprins

Înainte de a utiliza produsul

Asigurarea spațiului de instalare	4
Precauțiuni privind depozitarea	4
Măsuri de siguranță	4
Simboluri	4
Curățarea	5
Electricitate și siguranță	5
Instalarea	6
Funcționare	7

Pregătiri

Piese	9
Panou de control	9
Ghidul tastelor directe	10
Ghidul tastelor funcționale	11
Configurarea Eye Saver Mode, Brightness și Contrast din ecranul inițial	13
Configurarea Volume în Ecranul inițial	13
Partea din spate	14
Reglarea înclinării produsului	14
Sistemul de blocare antifurt	15
Instalarea unui kit de montare pe perete sau a unui stativ de birou	16
Instalarea	17
Atașarea stativului	17
Demontarea stativului	18

Conectarea și utilizarea unui dispozitiv sursă

Verificări înainte de conectare	19
Conectarea și utilizarea unui PC	19
Conectarea utilizând un cablu HDMI	19
Conectarea prin cablu HDMI-DVI	19
Conectarea prin cablu DP	20
Conectarea la căști	20
Prinderea cablurilor conectate	20
Conectarea alimentării	20
Postura corespunzătoare pentru utilizarea produsului	21
Instalarea driverului	21
Setarea rezoluției optime	21

Configurarea ecranului

SAMSUNG MAGIC Bright	22
Brightness	23
Contrast	23
Sharpness	23
Color	23
SAMSUNG MAGIC Angle	24
HDMI Black Level	24
Eye Saver Mode	24

Game Mode	25
Response Time	25
Picture Size	25
Screen Adjustment	26

Configurarea setărilor PIP/PBP

PIP/PBP	27
Configurarea PIP/PBP Mode	28
Configurarea Size	28
Configurarea Position	28
Configurarea Sound Source	28
Configurarea Source	28
Configurarea Picture Size	29
Configurarea Contrast	29

Ajustarea setărilor OSD (afișajul de pe ecran)

Transparency	30
Language	30
Display Time	30

Cuprins

Configurare și resetare

FreeSync	31
Eco Saving Plus	33
Off Timer	33
PC/AV Mode	33
DisplayPort Ver.	33
Source Detection	33
Key Repeat Time	34
Power LED On	34
Reset All	34
Information	34

Instalarea software-ului

Easy Setting Box	35
------------------	----

Ghid de depanare

Cerințe înainte de a lua legătura cu Centrul Samsung de relații clienți	36
Testarea produsului	36
Verificarea rezoluției și a frecvenței	36
Verificați următoarele.	36
Întrebări și răspunsuri	38

Specificații

Specificații generale	39
Tabelul de moduri de semnale standard	40

Anexă

Responsabilitate pentru service contra cost (Costuri clienți)	44
Produsul nu prezintă defecțiuni	44
Deteriorarea produsului din vina clientului	44
Altele	44

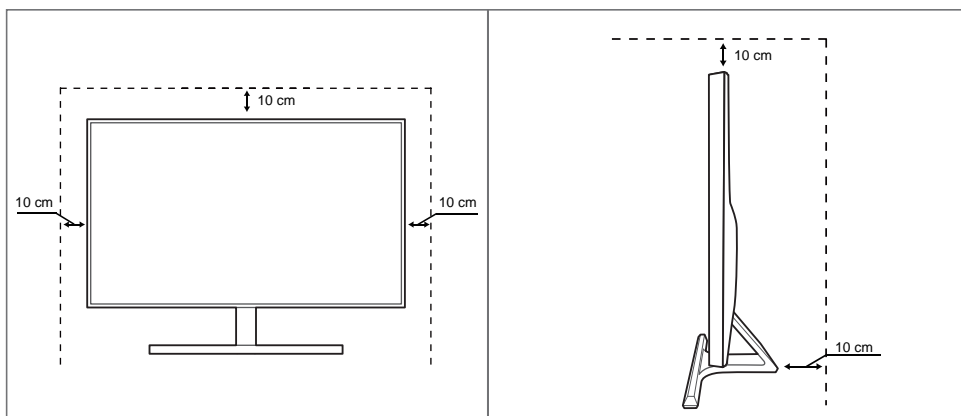
Capitolul 01

Înainte de a utiliza produsul

Asigurarea spațiului de instalare

Lăsați spațiu pentru ventilare în jurul produsului. O creștere a temperaturii interne poate cauza un incendiu și provoca deteriorarea produsului. La instalarea produsului, asigurați-vă că lăsați cel puțin spațiul liber indicat mai jos.

— Aspectul exterior poate fi diferit în funcție de produs.



Precauțiuni privind depozitarea

Pe modelele cu lustru accentuat pot apărea pete albe dacă se utilizează în apropiere un umidificator cu ultrasunete.

— Contactați cel mai apropiat centru Samsung de relații cu clienții dacă doriți să curățați interiorul produsului (serviciul se efectuează contra cost).

Măsurile de siguranță

Atenție

PERICOL DE ELECTROCUTARE NU DESCHIDEȚI

Atenție : PENTRU A REDUCE PERICOLUL DE ELECTROCUTARE, NU DEMONTAȚI CAPACUL. (SAU PARTEA DIN SPATE)

ÎN INTERIOR NU EXISTĂ COMPONENTE CARE POT FI REPARATE DE CĂTRE UTILIZATOR.

REPARAȚIILE TREBUIE EFECTUATE NUMAI DE CĂTRE PERSONAL CALIFICAT.

Acest simbol indică prezența la interior a tensiunii înalte.

Atingerea sub orice formă a oricăror componente interne ale acestui produs este periculoasă.

Acest simbol vă avertizează asupra faptului că acest produs este însoțit de documentație importantă privind funcționarea și întreținerea.



Simboluri

Avertisment

Nerespectarea instrucțiunilor poate duce la rănirea gravă sau mortală.

Atenție

Nerespectarea instrucțiunilor poate duce la rănire sau pagube materiale.

Curățarea

— Aveți grijă în timpul curățării întrucât ecranul și părțile exterioare ale LCD-urile cu tehnologie avansată sunt ușor de zgâriat.

— Pentru curățare, urmați pașii de mai jos.

- 1 Opriți produsul și computerul.
- 2 Deconectați cordonul de alimentare de la produs.
 - Țineți cordonul de alimentare de ștecăr și nu atingeți cablul cu mâinile ude. În caz contrar, se poate produce electrocutarea.
- 3 Ștergeți monitorul cu o cârpă curată, moale și uscată.
 - Nu curățați monitorul utilizând agent de curățare care conține alcool, solvenți sau surfactanți.
 - Nu pulverizați apă sau detergent direct pe produs.
- 4 Udați cu apă o cârpă moale și uscată și stoarceți bine, apoi curățați exteriorul produsului.
- 5 Conectați cordonul de alimentare la produs după ce ați terminat curățarea.
- 6 Porniți produsul și computerul.

Electricitate și siguranță

Avertisment

- Nu utilizați un cordon de alimentare sau un ștecăr defect, sau o priză de curent electric montată necorespunzător.
- Nu utilizați mai multe produse în aceeași priză de curent electric.
- Nu atingeți ștecărul cu mâinile ude.
- Introduceți ștecărul complet, astfel încât să nu atârne liber.
- Conectați ștecărul la o priză cu de curent electric cu împământare (numai dispozitive izolate de tip 1).
- Nu îndoiiți și nu trageți cu forță cordonul de alimentare. Nu lăsați cordonul de alimentare sub un obiect greu.
- Nu instalați produsul și nu așezați cordonul de alimentare lângă surse de căldură.
- Curățați complet de praf conectorii ștecărului și priza utilizând o cârpă uscată.

Atenție

- Nu scoateți din priză cordonul de alimentare în timpul funcționării produsului.
- Utilizați numai cordonul de alimentare furnizat de Samsung. Nu utilizați cordonul de alimentare la alte produse.
- Utilizați o priză de curent electric la care cordonul de alimentare se poate conecta fără a fi obstrucționat.
 - Dacă apare o problemă la monitor, cordonul de alimentare trebuie deconectat de la priză pentru a întrerupe alimentarea cu energie electrică.
- Țineți de ștecăr atunci când deconectați cordonul de alimentare de la priza de curent electric.

Instalarea

Avertisment

- Nu așezați pe produs lumânări, produse contra insectelor sau țigări. Nu instalați produsul lângă surse de căldură.
- Nu instalați produsul în spații slab aerisite, cum ar fi o bibliotecă sau un dulap.
- Instalați produsul la minim 10 cm distanță de perete, pentru a permite aerisirea.
- Nu lăsați ambalajul de plastic la îndemâna copiilor.
 - Pericol de sufocare pentru copii!
- Nu instalați produsul pe o suprafață instabilă sau care vibrează (raft instabil, suprafață cu denivelări etc.)
 - Produsul poate cădea și se poate defecta și/sau poate provoca vătămarea.
 - Utilizarea produsului într-un spațiu cu vibrații excesive poate avaria produsul și poate provoca incendii.
- Nu instalați produsul într-un vehicul sau un spațiu expus prafului, umezelii (stropi de apă, etc.), substanțelor uleioase sau fumului.
- Nu expuneți produsul la lumina directă a soarelui, căldurii sau unui obiect fierbinte, cum ar fi un calorifer.
 - Durata de viață a produsului se poate reduce sau poate izbucni un incendiu.
- Nu instalați produsul la îndemâna copiilor mici.
 - Produsul poate cădea și poate vătăma copiii.
- Uleiul comestibil (cum ar fi uleiul de soia) poate deteriora sau deforma produsul. Evitați poluarea cu ulei a produsului. Și nu instalați și nu utilizați produsul în bucătărie sau în apropierea aragazului.

Atenție

- Nu scăpați produsul în timpul deplasării.
- Nu așezați produsul pe partea frontală.
- La instalarea produsului într-o incintă sau pe un raft, verificați ca marginea inferioară a părții frontale a produsului să nu iasă în afară.
 - Produsul poate cădea și se poate defecta și/sau poate provoca vătămarea.
 - Instalați produsul numai în incinte sau rafturi care au dimensiunea corespunzătoare.
- Așezați cu grijă produsul.
 - Poate duce la defectarea produsului sau rănirea persoanelor.
- Instalarea produsului într-un loc neobișnuit (un spațiu expus particulelor fine de praf, substanțelor chimice, temperaturilor extreme sau umezelii ori unui loc în care produsul trebuie să funcționeze continuu o perioadă lungă de timp) poate afecta grav performanțele acestuia.
 - Dacă doriți să instalați monitorul în astfel de locuri, luați legătura cu Centrul Samsung de servicii clienți.

Funcționare

Avertisment

- În interiorul produsului există tensiune înaltă. Nu dezamblați, nu reparați și nu modificați niciodată produsul.
 - Pentru reparații, luați legătura cu Centrul Samsung de servicii clienți.
- Pentru a muta produsul, trebuie să decuplați mai întâi toate cablurile conectate la acesta, inclusiv cablul de alimentare.
- Dacă produsul emite zgomote anormale, miros de ars sau fum, deconectați imediat cordonul de alimentare și luați legătura cu Centrul Samsung de relații clienți.
- Nu lăsați copiii să se susțină de produs sau să se cațere pe acesta.
 - Copiii se pot răni sau vătăma grav.
- Dacă produsul este scăpat pe jos sau dacă i se deteriorează carcasa exterioară, opriți alimentarea și deconectați cablul de alimentare. Luați, apoi, legătura cu Centrul Samsung de relații clienți.
 - Utilizarea continuă poate duce la incendiu sau electrocutare.
- Nu lăsați obiecte grele sau articole dorite de copii, cum ar fi jucării sau dulciuri, pe partea de sus a produsului.
 - Produsul sau obiectele grele pot cădea atunci când copiii încearcă să ajungă la jucării sau dulciuri și pot fi răniți grav.
- În timpul unei furtuni sau descărcări electrice, opriți produsul și decuplați cordonul de alimentare.
- Nu scăpați obiecte pe produs și nu loviți produsul.
- Nu mutați produsul trăgând de cordonul de alimentare sau de oricare alt cablu.
- Dacă se descoperă o scurgere de gaze, nu atingeți produsul sau ștecărul. De asemenea, aerisiți imediat încăperea.
- Nu ridicați și nu mutați produsul trăgând de cordonul de alimentare sau de oricare alt cablu.
- Nu utilizați asupra și nu păstrați alături de produs substanțe inflamabile sau spray-uri inflamabile.
- Verificați ca fantele de aerisire să nu fie obturate de fețe de mese sau draperii.
 - O temperatură interioară crescută poate provoca un incendiu.
- Nu introduceți obiecte metalice (tije, monede, cleme de păr, etc.) sau obiecte ușor inflamabile (hârtie, chibrituri etc.) în orificiile de ventilație sau în porturile produsului.
 - Asigurați-vă că ați oprit produsul și ați deconectat cordonul de alimentare dacă în produs au pătruns apă sau alte substanțe străine. Luați, apoi, legătura cu Centrul Samsung de relații clienți.
- Nu așezați deasupra produsului obiecte care conțin lichide (vaze, oale, sticle, etc.) sau obiecte metalice.
 - Asigurați-vă că ați oprit produsul și ați deconectat cordonul de alimentare dacă în produs au pătruns apă sau alte substanțe străine. Luați, apoi, legătura cu Centrul Samsung de relații clienți.

Atenție

- Lăsarea ecranului fixat pe o imagine staționară de-a lungul unei perioade mari de timp poate genera efectul de burn-in sau pixeli defecti.
 - Dacă nu veți utiliza produsul o perioadă mai lungă de timp, activați modul de economisire a energiei sau un economizor animat de ecran.
- Scoateți din priză cordonul de alimentare dacă nu veți utiliza produsul o perioadă mai lungă de timp (concediu, etc.).
 - Acumularea de praf combinată cu căldura poate provoca un incendiu, electrocutarea sau scurgeri de electricitate.
- Utilizați produsul la rezoluția și frecvența recomandate.
 - Vă puteți deteriora vederea.
- Nu așezați împreună adaptoarele de c.a./c.c.
- Scoateți adaptorul de c.a./c.c. din pungă de plastic înainte de a-l utiliza.
- Nu lăsați să pătrundă apă în cutia de alimentare și nu lăsați să se ude dispozitivul.
 - Poate duce la electrocutare sau incendiu.
 - Evitați utilizarea produsului în spații exterioare, unde poate fi expus la ploaie sau zăpadă.
 - Aveți grijă să nu se ude adaptorul de c.a./c.c. atunci când spălați podeaua.
- Nu așezați adaptorul de c.a./c.c. lângă sisteme de încălzire.
 - În caz contrar, poate apărea un incendiu.
- Păstrați adaptorul de c.a./c.c. într-un spațiu bine ventilat.
- Dacă așezați adaptorul de alimentare c.a./c.c. astfel încât cablul de intrare este suspendat cu fața în sus, apa sau alte substanțe străine pot pătrunde în adaptor și pot determina funcționarea necorespunzătoare a acestuia.

Asigurați-vă că adaptorul de alimentare c.a./c.c. este așezat orizontal pe o masă sau pe podea.
- Nu țineți produsul întors pe dos și nu-l transportați ținând de suport.
 - Produsul poate cădea și se poate defecta sau poate provoca rănirea.
- Vederea vi se poate deteriora dacă priviți la ecran de la o distanță prea mică un timp îndelungat.
- Nu utilizați umidificatoare sau calorifere în apropierea produsului.
- Odihniți-vă ochii mai mult de 5 minute la fiecare oră de utilizare a produsului.

- Nu atingeți ecranul atunci când produsul este pornit de multă vreme, deoarece acesta poate fi fierbinte.
- Nu depozitați accesoriile de mici dimensiuni la îndemâna copiilor.
- Fiți atent(ă) atunci când reglați unghiul produsului sau înălțimea suportului.
 - Vă puteți bloca și răni mâna sau degetele.
 - Înclinarea excesivă a produsului poate duce la căderea produsului și la rănirea.
- Nu așezați obiecte grele pe produs.
 - Poate duce la defectarea produsului sau rănirea persoanelor.
- Dacă folosiți căști, nu dați volumul la maxim.
 - Sunetele puternice pot deteriora auzul.

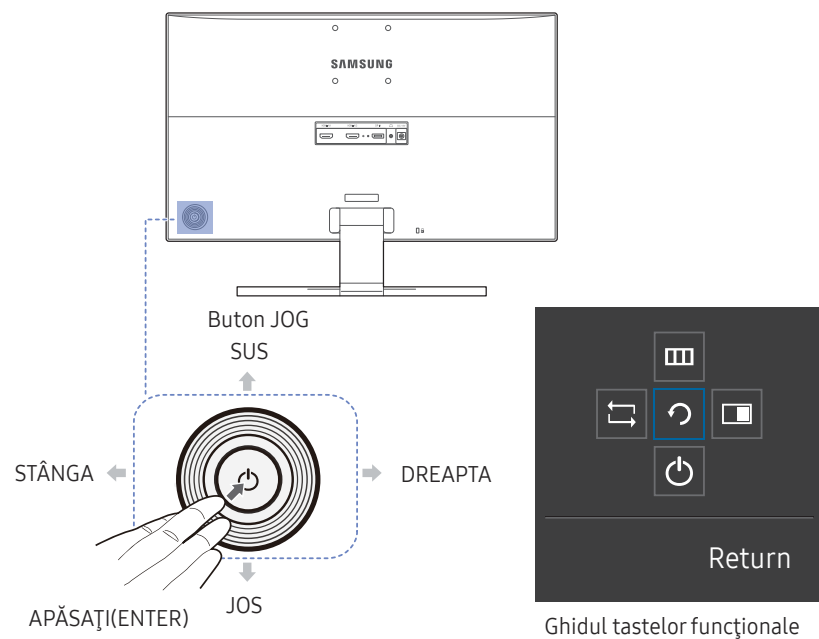
Capitolul 02

Pregătiri

Piese

Panou de control

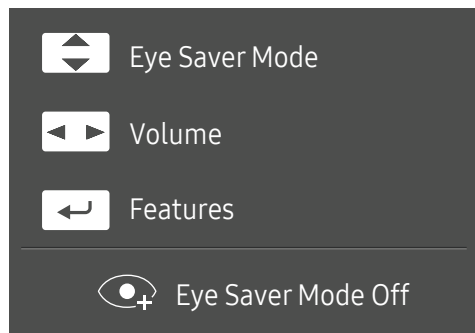
- Culoarea și formele pieselor pot diferi de cele afișate. Specificațiile pot fi modificate fără înștiințare, în scopul îmbunătățirii calității.



Pictograme	Descriere
Buton JOG	Buton multidirecțional care ajută la navigare. — Butonul JOG este situat în partea din spate stânga pe produs. Butonul poate fi utilizat pentru a trece în sus, în jos, în stânga, în dreapta sau ca Enter.
Ghidul tastelor funcționale	Apăsați butonul JOG când este pornit ecranul. Va apărea Ghidul tastelor funcționale. Pentru a accesa meniul de pe ecran când este afișat ghidul, apăsați din nou butonul de direcție corespunzător. — Ghidul tastelor funcționale poate varia, în funcție de modelul produsului și de funcție. Consultați produsul.

Ghidul tastelor directe

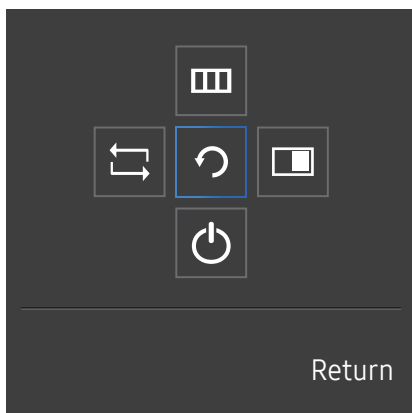
— Ecranul butonului pentru comandă rapidă (meniul OSD) prezentat mai jos este afișat doar când monitorul este pornit, rezoluția computerului este modificată sau sursa de intrare este schimbată.



- SUS/JOS: Reglarea setării **Brightness, Contrast, Eye Saver Mode**.
- STÂNGA/DREAPTA: Reglarea setării **Volume**.
- APĂSAȚI(ENTER): Afișează Ghidul tastelor funcționale.









Ghidul tastelor funcționale

— Pentru a intra în meniul principal sau pentru a utiliza alte elemente, apăsați butonul JOG pentru afișarea Ghidului tastelor funcționale. Puteți ieși apăsând din nou butonul JOG.



SUS/JOS/STÂNGA/DREAPTA: Treceți la elementul dorit. Descrierea pentru fiecare element va apărea când se schimbă focalizarea.

APĂSAȚI(ENTER): Va fi deschis elementul selectat.

Pictograme	Descriere
	Selectați  pentru schimbarea semnalului de intrare prin apăsarea butonului JOG pe ecranul Ghidului tastelor funcționale. Dacă semnalul de intrare s-a schimbat, în partea stângă de sus a ecranului va apărea un mesaj.
	Selectează  prin deplasarea cu ajutorul butonului JOG pe ecranul ghidului tastelor funcționale. Apare OSD-ul (afișajul de pe ecran) caracteristicii monitorului. Blocarea meniului OSD: Păstrați setările curente sau blocați comenzile OSD pentru a împiedica modificările accidentale ale setărilor. Activare/Dezactivare: Pentru a bloca/debloca comanda OSD, apăsați butonul STÂNGA timp de 10 secunde când este afișat meniul principal. — În cazul în care comanda OSD este blocată, pot fi reglate setările Brightness și Contrast . Funcția PIP/PBP este disponibilă. Funcția Eye Saver Mode este disponibilă. Se pot vizualiza Information .
	Selectează  prin deplasarea cu ajutorul butonului JOG pe ecranul ghidului tastelor funcționale. Trebuie să apăsați butonul când configurați setările pentru funcția PIP/PBP .
	Selectează  pentru oprirea monitorului prin deplasarea butonului JOG pe ecranul ghidului tastelor funcționale.

— Datorită variației modelelor, opțiunile ghidului tastelor funcționale pot fi diferite.

Când monitorul nu afișează nimic (adică este în modul Consum economic sau în modul Fără semnal), pot fi utilizate 2 taste directe pentru controlul sursei și al alimentării, conform instrucțiunilor de mai jos.

Buton JOG	Mod Consum economic/Fără semnal
SUS	Schimbare sursă
Jos	
APĂSAȚI(ENTER) timp de 2 secunde	Oprire

Când monitorul afișează meniul principal, butonul JOG poate fi folosit ca mai jos.

Buton JOG	Acțiune
SUS/JOS	Schimbați opțiunea
	Ieșiți din meniul principal.
STÂNGA	Închideți sublista fără a salva valoarea. Valoarea scade în glisor.
DREAPTA	Treceți la următoarea adâncime. Valoarea crește în glisor.
APĂSAȚI(ENTER)	Treceți la următoarea adâncime. Salvați valoarea și închideți sublista.

Configurarea Eye Saver Mode, Brightness și Contrast din ecranul inițial

Reglați **Brightness**, **Contrast** și **Eye Saver Mode** prin deplasarea butonului JOG.



— Imaginea afișată poate fi diferită în funcție de model.

Eye Saver Mode

— Nu este disponibil dacă modul **PIP/PBP Mode** este setat la **On**.

Brightness

— Acest meniu nu este disponibil atunci când **SAMSUNG MAGiC Bright** este setat pe modul **Dynamic Contrast**.

— Această opțiune nu este disponibilă când este activat **Eco Saving Plus**.

— Această opțiune nu este disponibilă când este activat **Eye Saver Mode**.

Contrast

— Această opțiune nu este disponibilă atunci când **SAMSUNG MAGiC Bright** este în modul **Cinema** sau **Dynamic Contrast**.

— Această opțiune nu este disponibilă când este activat **Game Mode**.

— Acest meniu nu este disponibil când **PIP/PBP Mode** este setat la **On** și **Size** este setat la  (modul PBP).

Configurarea Volume în Ecranul inițial

Reglați setarea **Volume** apăsând butonul JOG când este afișat pe ecran Ghidul tastelor directe.



— Imaginea afișată poate fi diferită în funcție de model.

— La utilizarea căștilor sau a difuzoarelor, în cazul în care dispozitivul de intrare conectat are o calitate audio slabă, funcția Auto Mute a produsului ar putea dezactiva sonorul sau cauza redarea cu întreruperi. Setati volumul de intrare al dispozitivului de intrare la cel puțin 20% și apoi reglați volumul utilizând comanda (butonul JOG în STÂNGA/DREAPTA) de pe produs.

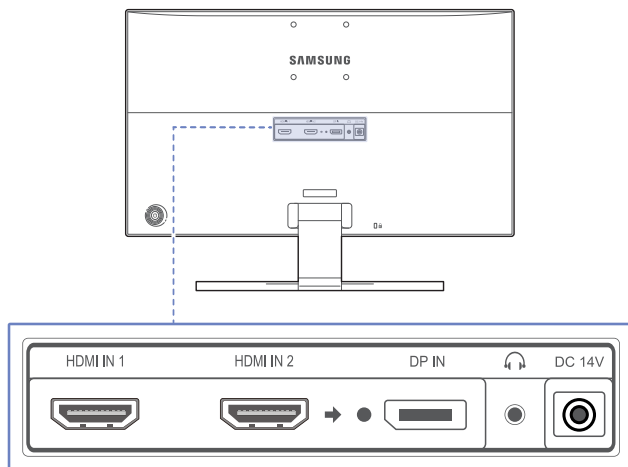
— Ce este Auto Mute?

Această funcție dezactivează redarea audio pentru a îmbunătăți efectul sunetelor atunci când este prezent zgomotul sau când semnalul de intrare este slab, de obicei din cauza unei probleme privind volumul unui dispozitiv de intrare.

— Pentru a activa funcția **Mute**, accesați ecranul de control **Volume**, apoi utilizați butonul JOG pentru a deplasa focalizarea în jos. Pentru a dezactiva funcția **Mute**, accesați ecranul de control **Volume**, apoi măriți sau micșorați **Volume**.





Partea din spate

— Culoarea și formele pieselor pot diferi de cele afișate. Specificațiile pot fi modificate fără înștiințare, în scopul îmbunătățirii calității.



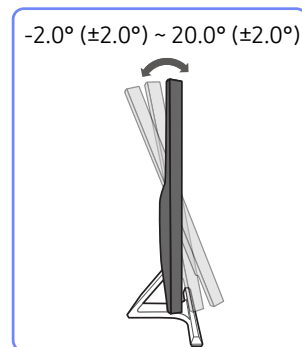
Port

Descriere

	<p>Se face conectarea la un dispozitiv sursă utilizând un cablu HDMI.</p> <ul style="list-style-type: none">— HDMI 1 acceptă 3840 x 2160 la 30 Hz— HDMI 2 acceptă 3840 x 2160 la 60 Hz
	<p>Realizează conectarea la un PC printr-un cablu DP.</p>
	<p>Se face conectarea la un dispozitiv cu ieșire audio cum ar fi căștile.</p> <ul style="list-style-type: none">— Sunetul se aude doar atunci când utilizați cablul HDMI - HDMI sau cablul DP.
	<p>Se conectează la adaptorul de c.a./c.c.</p>

Reglarea înclinării produsului

— Culoarea și formele pieselor pot diferi de cele afișate. Specificațiile pot fi modificate fără înștiințare, în scopul îmbunătățirii calității.

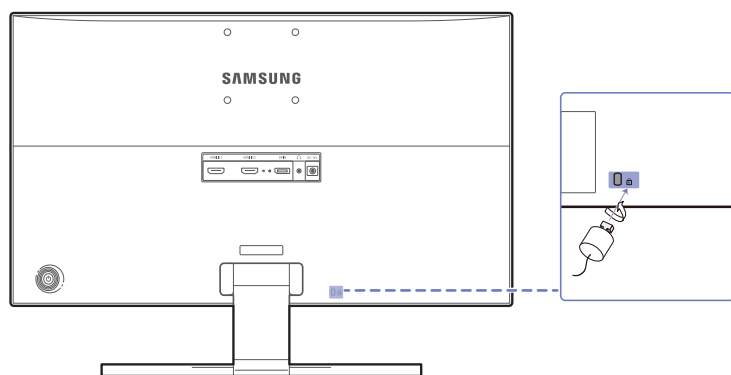


- Puteți regla înclinarea produsului.
- Țineți produsul din partea de jos și reglați cu grijă înclinarea.

Sistemul de blocare antifurt

- Un sistem de blocare antifurt vă permite să utilizați produsul în siguranță chiar și când vă aflați în spații publice.
- Forma și metoda de blocare a dispozitivului de blocare depind de producător. Pentru detalii, consultați ghidul utilizatorului, furnizat împreună cu dispozitivul de blocare antifurt.

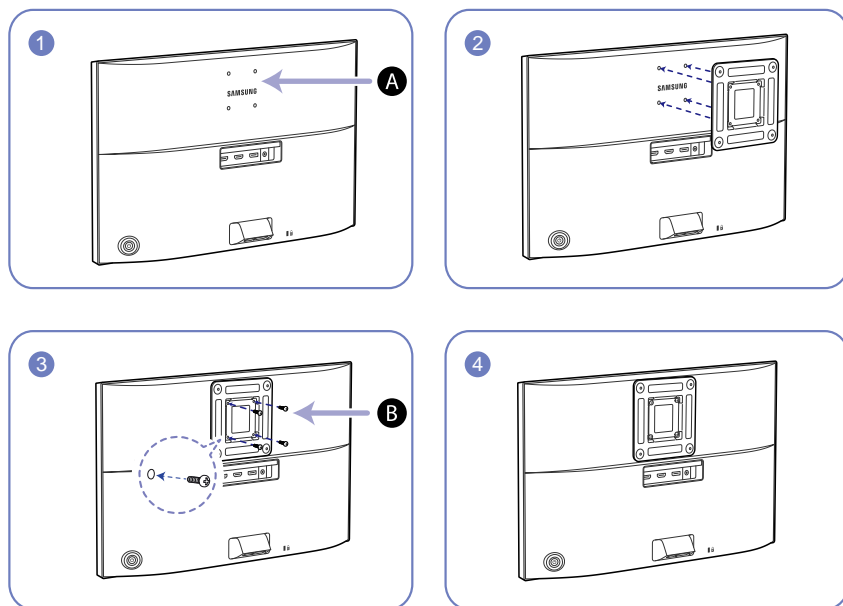
Pentru a bloca un dispozitiv de blocare antifurt:



- 1 Fixați cablul dispozitivului de blocare antifurt pe un obiect greu, cum ar fi un birou.
- 2 Treceți un capăt al cablului prin bucla de la celălalt capăt.
- 3 Introduceți dispozitivul de blocare în slotul de blocare antifurt din partea posterioară a produsului.
- 4 Blocați dispozitivul de blocare.
 - Un dispozitiv de blocare antifurt poate fi achiziționat separat.
 - Pentru detalii, consultați ghidul utilizatorului, furnizat împreună cu dispozitivul de blocare antifurt.
 - Dispozitive de blocare antifurt pot fi achiziționate din magazine de electronice sau online.

Instalarea unui kit de montare pe perete sau a unui stativ de birou

— Opriți produsul și scoateți cablul de alimentare din priză.



A Atașați kitul de montare pe perete sau stativul de birou aici

B Consolă (vândut separat)

Aliniați orificiile și strângeți bine șuruburile de pe suportul de pe produs cu părțile corespunzătoare de pe kitul de montare pe perete sau stativul de birou pe care doriți să îl atașați.

• Note

- Utilizarea unui șurub cu o lungime mai mare decât cea standard poate să deterioreze componentele interne ale produsului.
- Lungimea șuruburilor necesare pentru un suport de perete care nu se conformează standardelor VESA poate să varieze în funcție de specificații.
- Nu folosiți șuruburi care nu respectă standardele VESA. Nu atașați kitul de montare pe perete sau stativul de birou aplicând forță excesivă. Există pericolul ca produsul să fie deteriorat sau să cadă și să provoace vătămări corporale. Samsung nu va fi răspunzătoare pentru nicio deteriorare sau vătămare corporală cauzată de utilizarea unor șuruburi necorespunzătoare sau de atașarea kitului de montare pe perete sau a stativului de birou prin aplicarea unei forțe excesive.
- Samsung nu va fi răspunzătoare pentru deteriorările produsului sau vătămările corporale cauzate de utilizarea unui alt kit de montare pe perete decât cel specificat sau de orice încercare de a instala kitul de montare pe perete pe cont propriu.
- Pentru a monta produsul pe perete, cumpărați un kit de montare pe perete care poate fi instalat la cel puțin 10 cm de perete.
- Asigurați-vă că utilizați un kit de montare pe perete care respectă standardele.
- Pentru a instala monitorul utilizând suportul de perete, deconectați baza stativului de la monitor.

Unitate: mm

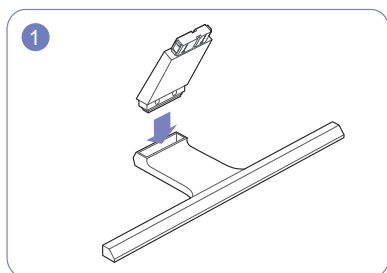
Nume model	Specificațiile găurii de șurub VESA (A * B) în milimetri	Șurub standard	Cantitate
U28E570D	75,0 x 75,0	M4	4

— Nu montați kitul de perete cu produsul pornit. Acest lucru poate duce la vătămare corporală din cauza electrocutării.

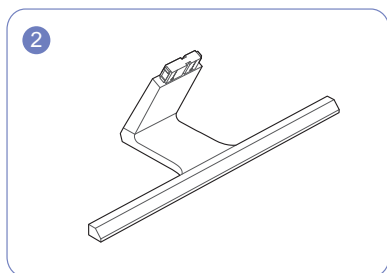
Instalarea

Atașarea stativului

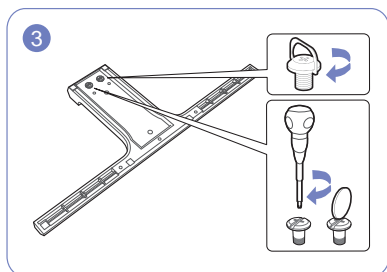
- Înainte de asamblarea produsului, așezați produsul jos, pe o suprafață plană și stabilă, astfel încât ecranul să fie cu fața în jos.
- Aspectul exterior poate fi diferit în funcție de produs.



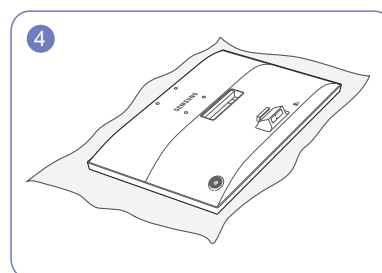
Introduceți conectorul stativului în stativ, în direcția indicată în figură.



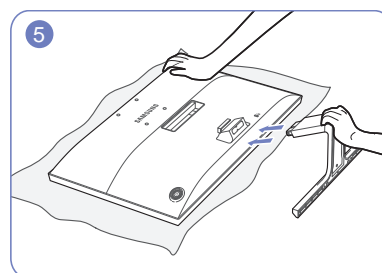
Verificați conectarea corectă a conectorului stativului.



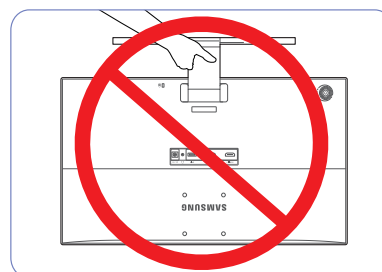
Răsuciți șurubul de conectare din partea inferioară a stativului până la capăt, astfel încât să fie fixat complet.



Așezați o cârpă moale pe masă pentru a proteja produsul și plasați produsul pe cârpă, astfel încât partea din față a produsului să fie orientată în jos.



Țineți cu mâinile corpul principal al produsului, așa cum se arată în figură. Împingeți stativul asamblat în corpul principal în direcția săgeții, după cum este indicat în figură.



- Atenție

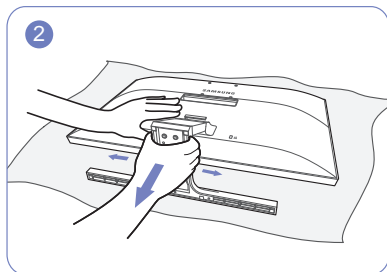
Nu țineți produsul doar de stativ, în poziție răsturnată.

Demontarea stativului

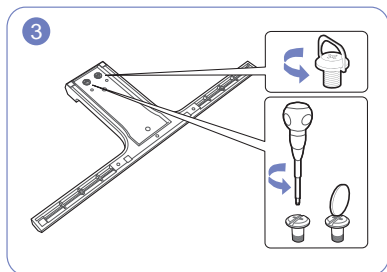
- Înainte de asamblarea produsului, așezați produsul jos, pe o suprafață plană și stabilă, astfel încât ecranul să fie cu fața în jos.
- Aspectul exterior poate fi diferit în funcție de produs.



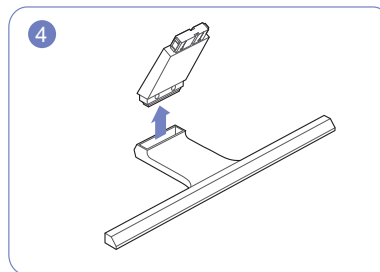
Așezați o cârpă moale pe masă pentru a proteja produsul și plasați produsul pe cârpă, astfel încât partea din față a produsului să fie orientată în jos.



Pentru a demonta stativul de pe monitor, asigurați-vă că apăsați partea inferioară a monitorului cu o mână, în timp ce trageți de stativ și-l înclinați cu cealaltă mână, așa cum se vede în imagine.



Răsuciți șurubul de conectare din partea inferioară a stativului pentru a-l detașa.



Scoateți conectorul stativului din stativ trăgându-l în direcția săgeții, ca în figură.

Capitolul 03

Conectarea și utilizarea unui dispozitiv sursă

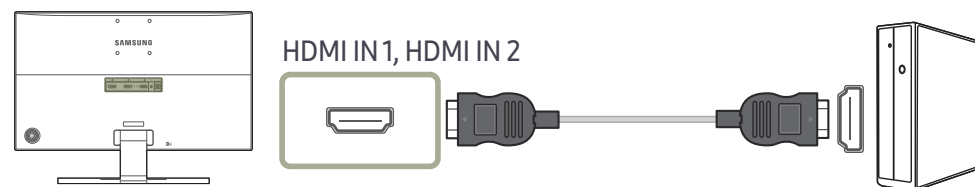
Verificări înainte de conectare

- Înainte de a conecta un dispozitiv sursă, citiți manualul utilizatorului, furnizat împreună cu dispozitivul sursă.
Numărul și locațiile porturilor de pe dispozitivele sursă poate diferi de la un dispozitiv la altul.
- Nu conectați cablul de alimentare înainte de a conecta toate celelalte cabluri.
Asigurați-vă că ați conectat un dispozitiv sursă înainte de a conecta cablul de alimentare.
Cuplarea cablului de alimentare în timpul conectării poate deteriora produsul.
- Verificați tipurile de porturi din partea posterioară a produsului pe care doriți să-l conectați.

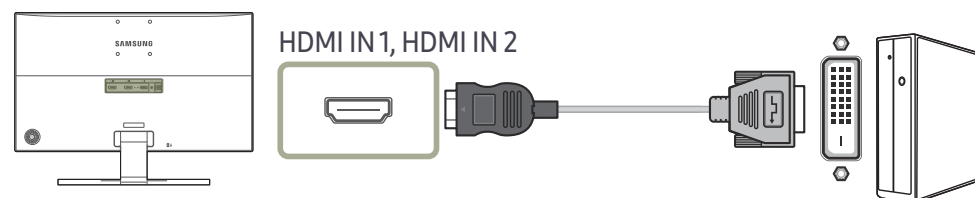
Conectarea și utilizarea unui PC

- Selecționați o metodă de conectare adecvată pentru PC-ul dvs.
- Conectarea pieselor poate diferi de la un produs la altul.
 - Porturile disponibile pot varia în funcție de produs.

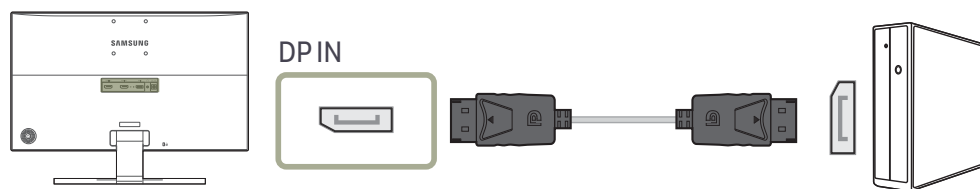
Conectarea utilizând un cablu HDMI



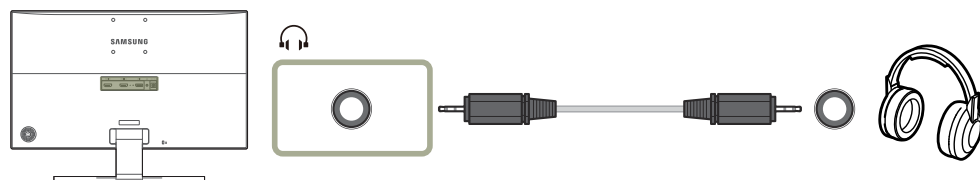
Conectarea prin cablu HDMI-DVI



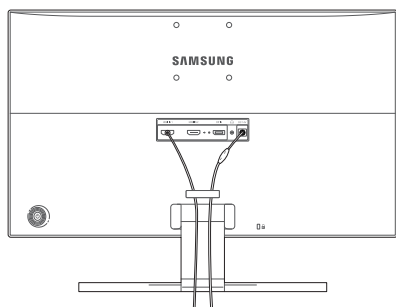
Conectarea prin cablu DP



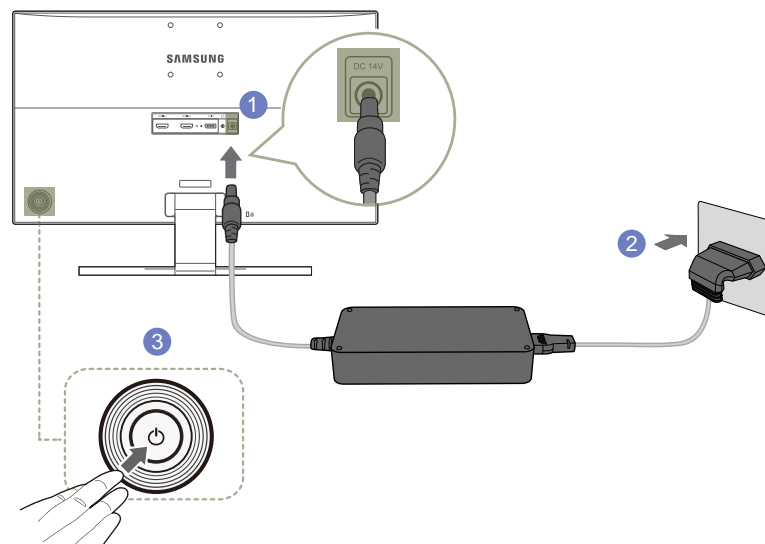
Conectarea la căști



Prinderea cablurilor conectate

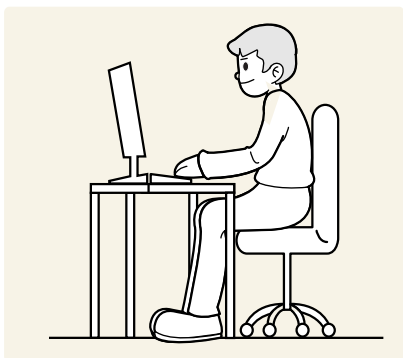


Conectarea alimentării



- 1 Conectați cablul de alimentare la adaptorul de c.a./c.c. Apoi conectați adaptorul de c.a./c.c. la portul DC 14V din partea din spate a produsului.
 - 2 Apoi, conectați cablul de alimentare la priză.
 - 3 Apăsați butonul JOG de pe spatele monitorului pentru a-l porni.
- Tensiunea de intrare este comutată automat.

Postura corespunzătoare pentru utilizarea produsului



Utilizați produsul în postura corespunzătoare, după cum urmează:

- Îndreptați-vă spatele.
- Reglați unghiul astfel încât lumina să nu se reflecte în ecran.
- Țineți antebrațele perpendiculare pe brațe și la același nivel cu spatele mâinilor.
- Țineți coatele aproximativ în unghi drept.
- Reglați înălțimea produsului astfel încât să puteți țineți genunchii la 90 de grade sau mai mult, călcăiele lipite de podea și brațele sub nivelul inimii.

Instalarea driverului

- Puteți seta valorile optime pentru rezoluție și frecvență pentru acest produs prin instalarea driverelor corespunzătoare acestui produs.
- Pentru a instala cea mai nouă versiune a driverului pentru produs, descărcați-o de pe site-ul web Samsung Electronics, <http://www.samsung.com>.

Setarea rezoluției optime

La prima pornire a produsului după achiziționare, va apărea un mesaj de informare cu privire la setarea rezoluției optime.

Selecționați o limbă de pe produs și schimbați rezoluția PC-ului dvs. la setarea optimă.

- Dacă nu a fost selectată rezoluția optimă, mesajul va apărea de maxim trei ori la un moment dat, chiar dacă produsul este oprit și repornit din nou.
- Rezoluția optimă poate fi selectată și în Panou de control din PC-ul dvs.

Capitolul 04

Configurarea ecranului

Configurați setările ecranului, cum ar fi luminozitatea.

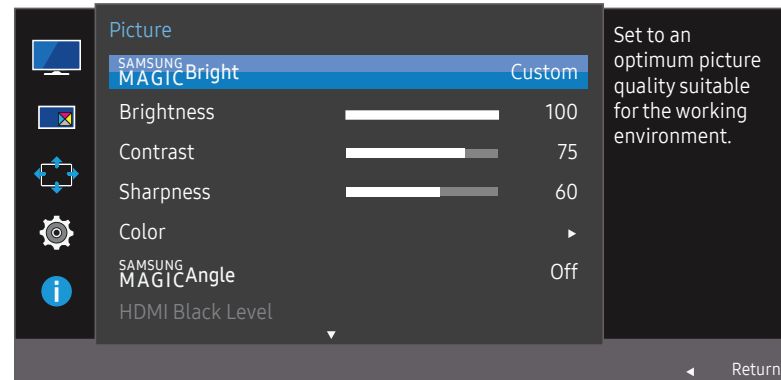
Este furnizată o descriere detaliată a fiecărei funcții. Pentru detalii, consultați produsul primit.

SAMSUNG MAGIC Bright

Acest meniu asigură o calitate optimă a imaginii, adecvată mediului în care va fi utilizat produsul.

- Această opțiune nu este disponibilă când este activat **Eco Saving Plus**.
- Acest meniu nu este disponibil atunci când este activat **SAMSUNG MAGIC Angle**.
- Această opțiune nu este disponibilă când este activat **Game Mode**.
- Această opțiune nu este disponibilă când este activat **Eye Saver Mode**.
- Nu este disponibil dacă modul **PIP/PBP Mode** este setat la **On**.

Puteți personaliza luminozitatea în funcție de preferințele dvs.



- Imaginea afișată poate fi diferită în funcție de model.

În modul PC

- **Custom:** Particularizați contrastul și luminozitatea, după cum este necesar.
- **Standard:** Obțineți o calitate a imaginii potrivite pentru editarea de documente sau pentru utilizarea Internetului.
- **Cinema:** Obțineți o luminozitate și o claritate a televizorului potrivită pentru a vă bucura de conținut video și DVD.
- **Dynamic Contrast:** Obțineți o luminozitate echilibrată prin reglarea automată a contrastului.

În modul AV

Când intrarea externă este conectată prin HDMI și **PC/AV Mode** este setat la **AV**, **SAMSUNG MAGIC Bright** are patru setări automate pentru imagine (**Dynamic**, **Standard**, **Movie** și **Custom**), care sunt presetate din fabrică. Puteți opta pentru oricare dintre setările **Dynamic**, **Standard**, **Movie** și **Custom**. Selectați opțiunea **Custom** pentru a utiliza setările dvs. personalizate.

- **Dynamic:** Selectați acest mod pentru a obține o imagine cu definiția mai bună decât în modul **Standard**.
- **Standard:** Selectați acest mod pentru a obține o imagine cu definiția mai bună decât în modul **Standard**. Selectați acest mod atunci când camera este luminoasă.
- **Movie:** Această setare oferă și o bună definiție a imaginii. Selectați acest mod atunci când camera este întunecoasă.
- **Custom:** Astfel veți economisi energie și nu vă veți mai obosi ochii.

Brightness

Reglați luminozitatea generală a imaginii. (Interval: 0~100)


O valoare mai mare va face imaginea să apară mai luminoasă.

- Acest meniu nu este disponibil atunci când **SAMSUNG MAGICBright** este setat pe modul **Dynamic Contrast**.
- Această opțiune nu este disponibilă când este activat **Eco Saving Plus**.
- Această opțiune nu este disponibilă când este activat **Eye Saver Mode**.

Contrast

Reglați contrastul dintre obiecte și fundal. (Interval: 0~100)

O valoare mai mare va crește contrastul pentru a face obiectul să apară mai clar.

- Această opțiune nu este disponibilă atunci când **SAMSUNG MAGICBright** este în modul **Cinema** sau **Dynamic Contrast**.
- Această opțiune nu este disponibilă când este activat **Game Mode**.
- Acest meniu nu este disponibil când **PIP/PBP Mode** este setat la **On** și **Size** este setat la  (modul PBP).

Sharpness

Faceți conturul obiectelor mai clar sau mai neclar. (Interval: 0~100)

O valoare mai mare va face conturul obiectelor mai clar.

- Această opțiune nu este disponibilă atunci când **SAMSUNG MAGICBright** este în modul **Cinema** sau **Dynamic Contrast**.
- Această opțiune nu este disponibilă când este activat **Game Mode**.
- Nu este disponibil dacă modul **PIP/PBP Mode** este setat la **On**.

Color

Modificați nuanța ecranului.

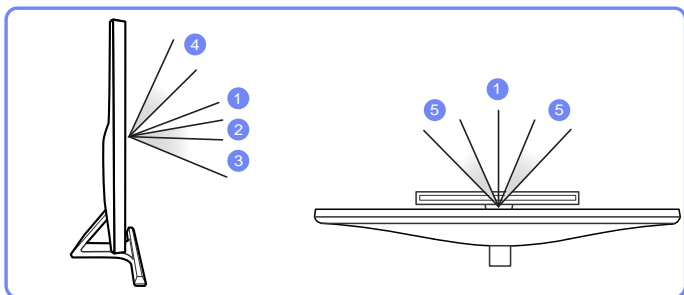
- Acest meniu nu este disponibil atunci când **SAMSUNG MAGICBright** este setat pe modul **Cinema** sau **Dynamic Contrast**.
- Această opțiune nu este disponibilă când este activat **Game Mode**.
- Această opțiune nu este disponibilă când este activat **Eye Saver Mode**.
- Meniurile **Color Tone** și **Gamma** nu sunt disponibile când **SAMSUNG MAGICAngle** este activat.
- Nu este disponibil dacă modul **PIP/PBP Mode** este setat la **On**.
- **Red**: Reglați nivelul de saturație a roșului. Valorile mai apropiate de 100 înseamnă o intensitate mai mare a culorilor.
- **Green**: Reglați nivelul de saturație a verdei. Valorile mai apropiate de 100 înseamnă o intensitate mai mare a culorilor.
- **Blue**: Reglați nivelul de saturație a albastrului. Valorile mai apropiate de 100 înseamnă o intensitate mai mare a culorilor.
- **Color Tone**: Selectați un ton de culoare care se potrivește cel mai bine nevoilor dvs. de vizualizare.
 - **Cool 2**: Modificați temperatura culorii pentru a fi mai rece decât **Cool 1**.
 - **Cool 1**: Modificați temperatura culorii pentru a fi mai rece decât în modul **Normal**.
 - **Normal**: Afișează tonurile standard de culori.
 - **Warm 1**: Setați temperatura culorii pentru a fi mai caldă decât în modul **Normal**.
 - **Warm 2**: Modificați temperatura culorii pentru a fi mai caldă decât **Warm 1**.
 - **Custom**: Particularizați tonurile de culori.
- Când intrarea externă este conectată prin HDMI/DP și **PC/AV Mode** este setat la **AV**, **Color Tone** are patru setări pentru temperatura de culoare (**Cool**, **Normal**, **Warm** și **Custom**).
- **Gamma**: Reglați nivelul mediu de luminozitate.
 - **Mode1 / Mode2 / Mode3**

SAMSUNG MAGIC Angle

SAMSUNG MAGIC Angle vă permite configurarea setărilor pentru a obține calitatea optimă a imaginii în conformitate cu unghiul dvs. de vizualizare.

- Acest meniu nu este disponibil atunci când **SAMSUNG MAGIC Bright** este setat pe modul **Cinema** sau **Dynamic Contrast**.
- Acest meniu nu este disponibil atunci când este activat **Game Mode** sau **Eye Saver Mode**.
- Nu este disponibil dacă modul **PIP/PBP Mode** este setat la **On**.

Puteți personaliza unghiul în funcție de preferințele dvs.



- **Off** ①: Selectați această opțiune pentru a vizualiza direct din fața produsului.
- **Lean Back Mode 1** ②: Selectați această opțiune pentru a vizualiza dintr-o poziție aflată puțin mai jos decât produsul.
- **Lean Back Mode 2** ③: Selectați această opțiune pentru a vizualiza dintr-o poziție aflată puțin mai jos decât la **Lean Back Mode 1**.
- **Standing Mode** ④: Selectați această opțiune pentru a vizualiza dintr-o poziție aflată mai sus decât produsul.
- **Side Mode** ⑤: Selectați această opțiune pentru a vizualiza din oricare parte a produsului.
- **Group View**: Selectați această opțiune pentru ca mai mulți privitori să vizualizeze din locurile ①, ④ și ⑤.
- **Custom**: **Lean Back Mode 1** va fi aplicat implicit dacă se selectează **Custom**.

HDMI Black Level

Dacă la produs este conectat un player DVD sau un set-top box prin HDMI, este posibil să sesizați o deteriorare a calității imaginii (reducere a contrastului/deteriorare a culorilor, nivel de negru etc.), în funcție de dispozitivul sursă conectat. Într-un astfel de caz, puteți utiliza opțiunea **HDMI Black Level** pentru reglarea calității imaginii.

În acest caz, corectați calitatea scăzută a imaginii utilizând meniul **HDMI Black Level**.

- Această funcție este disponibilă numai în modul **HDMI 1** sau **HDMI 2**.
- Nu este disponibil dacă modul **PIP/PBP Mode** este setat la **On**.
- **Normal**: Selectați acest mod când nu există deteriorări ale raportului de contrast.
- **Low**: Selectați acest mod pentru a reduce nivelul de negru și a crește nivelul de alb când există deteriorări ale raportului de contrast.
- **HDMI Black Level** ar putea fi incompatibil cu unele dispozitive sursă.

Eye Saver Mode

- Nu este disponibil dacă modul **PIP/PBP Mode** este setat la **On**.

Setați la o calitate optimă a imaginii, potrivită pentru relaxarea ochilor.

TÜV Rheinland „Low Blue Light Content” este o certificare pentru produsele care îndeplinesc standardele privind nivelurile scăzute de lumină albastră. Când funcția **Eye Saver Mode** este „On”, lumina albastră având o lungime de undă de aproximativ 400 nm va scădea și va oferi o calitate optimă a imaginii necesară pentru relaxarea ochilor. De asemenea, nivelul de lumină albastră este mai scăzut decât cel din setările implicite, conform testelor TÜV Rheinland, și este certificat pentru îndeplinirea standardelor „Low Blue Light Content” ale TÜV Rheinland.

Game Mode

Configurați setările ecranului produsului pentru modul jocuri.

Utilizați această caracteristică atunci când jucați jocuri pe un PC sau când este conectată o consolă pentru precum PlayStation™ sau Xbox™.

— Această opțiune nu este disponibilă când este activat **Eye Saver Mode**.

— Nu este disponibil dacă modul **PIP/PBP Mode** este setat la **On**.

Response Time

Creșteți timpul de răspuns pentru a face videoclipurile mai vii și mai naturale.

— Cea mai bună soluție este să setați **Response Time** pe **Standard** sau **Faster** atunci când nu vizionați un film.

— Acest meniu nu este disponibil când **PIP/PBP Mode** este setat la **On** și **Size** este setat la  (modul PBP).

Picture Size

Modificați dimensiunea imaginii.

— Acest meniu nu este disponibil când **PIP/PBP Mode** este setat la **On** și **Size** este setat la  (modul PBP).

— Această opțiune nu este disponibilă când este activată caracteristica **FreeSync**.

În modul PC

- **Auto**: Afișați imaginea în funcție de raportul de aspect al sursei de intrare.
- **Wide**: Afișați imaginea în ecranul complet indiferent de raportul de aspect al sursei de intrare.

În modul AV

- **4:3**: Afișați imaginea cu un raport de aspect de 4:3. Adecvat pentru videoclipuri și difuzările standard.
- **16:9**: Afișați imaginea cu un raport de aspect de 16:9.
- **Screen Fit**: Afișați imaginea cu raportul de aspect original, fără decupare.

— Este posibil ca funcția să nu fie disponibilă, în funcție de porturile de care dispune produsul.

— Dimensiunea ecranului poate fi modificată dacă sunt întrunite condițiile de mai jos.

— Există un dispozitiv de ieșire digital conectat prin intermediul unui cablu HDMI/DP.

— Semnalul de intrare este 480p, 576p, 720p sau 1080p și monitorul poate reda în mod normal (nu toate modelele acceptă toate aceste semnale.).

— Aceasta poate fi setată numai când intrarea externă este conectată prin HDMI/DP și **PC/AV Mode** este setat la **AV**.

Screen Adjustment

- Acest meniu este disponibil numai atunci când **Picture Size** este setat la **Screen Fit** în modul **AV**.
Când semnalul are 480P, 576P, 720P sau 1080P în modul **AV** și monitorul poate reda în mod normal, selectați **Screen Fit** pentru a regla poziția orizontală în 0-6 niveluri.

Configurarea H-Position & V-Position

H-Position: Deplasați ecranul către stânga sau către dreapta.

V-Position: Deplasați ecranul în sus sau în jos.

Capitolul 05

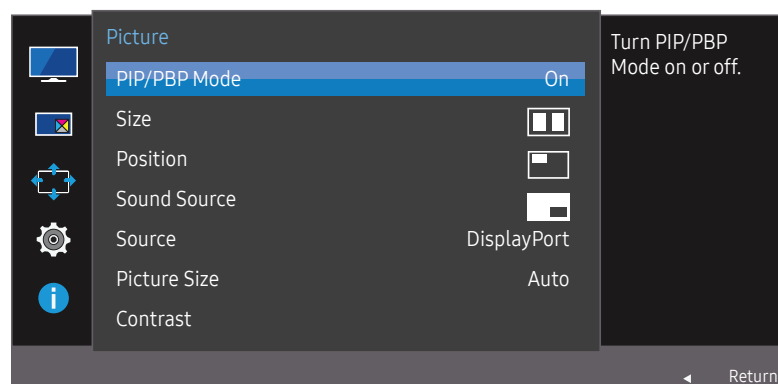
Configurarea setărilor PIP/PBP

Este furnizată o descriere detaliată a fiecărei funcții. Pentru detalii, consultați produsul primit.

PIP/PBP

Funcția PIP (Picture in Picture) împarte ecranul în două părți. Un dispozitiv sursă este afișat pe ecranul principal în același timp cu un alt dispozitiv sursă afișat în ferestrele insert.

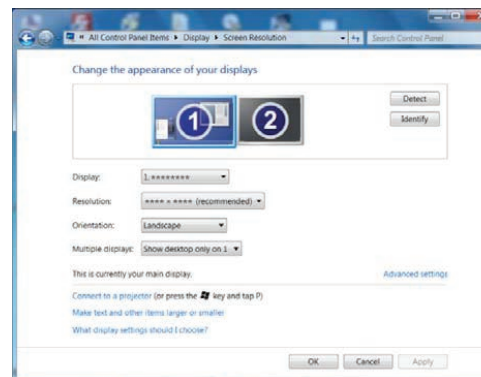
Funcția PBP (Picture by Picture) divizează ecranul în două, afișând simultan imaginea de la două dispozitive sursă diferite în partea stângă și în cea dreaptă ale ecranului.



— Imaginea afișată poate fi diferită în funcție de model.

- Compatibil cu Windows7 și Windows8.
- Funcția **PIP/PBP** poate să nu fie disponibilă, în funcție de specificațiile plăcii video utilizate. Dacă ecranul este gol în modul **PIP/PBP** când este selectată rezoluția optimă, accesați **Panou de control** → **Afișare** → **Rezoluție ecran** și faceți clic pe **Detectare** pe PC. (Instrucțiunile se bazează pe Windows 7.) Dacă ecranul este gol când rezoluția este setată la rezoluție optimă, modificați rezoluția la 1280 x 1024.
- Este posibil ca ecranul să pâlpâie o perioadă scurtă sau să apară cu întârziere când activați sau dezactivați funcția **PIP/PBP** sau când modificați dimensiunea ecranului având funcția **PIP/PBP** activată. Această problemă apare de obicei când un PC sau un monitor este conectat la două sau mai multe surse de intrare. Nu are nimic de-a face cu performanța unui monitor.

Problema apare în general când semnalele video sunt transmise cu întârziere la monitor, în funcție de performanța plăcii grafice.







- Pentru a maximiza calitatea imaginii și pentru a vă asigura că sunetul este redat normal, se recomandă utilizarea unei plăci grafice sau a unui DVD care acceptă o rezoluție 4K (3840 x 2160 la 30Hz) la conectarea prin intermediul unui port **HDMI 1**.
- Pentru a maximiza calitatea imaginii și pentru a vă asigura că sunetul este redat normal, se recomandă utilizarea unei plăci grafice sau a unui DVD care acceptă o rezoluție 4K (3840 x 2160 la 60Hz) la conectarea prin intermediul unui port **HDMI 2**.
- Când este activată funcția **PIP/PBP**, rezoluția nu se va putea schimba automat la rezoluția optimă din cauza unei probleme de compatibilitate între placa grafică și sistemul Windows. Setați **PIP/PBP Mode** la **Off**. Alternativ, reporniți monitorul, apoi setați rezoluția optimă utilizând interfața Windows.

Configurarea PIP/PBP Mode

Activați sau dezactivați **PIP/PBP Mode**.





Configurarea Size

Selectați dimensiunea și raportul de aspect pentru ecranul secundar.

- : selectați imaginea pictogramei dacă doriți să utilizați modul PBP când rezoluția optimă pentru părțile laterale din stânga și din dreapta ecranului este 1920 x 2160 (lățime x înălțime).
- : selectați imaginea pictogramei dacă doriți să utilizați modul PIP când rezoluția optimă pentru ecranul secundar este de 720 x 480 (lățime x înălțime).
- : selectați imaginea pictogramei dacă doriți să utilizați modul PIP când rezoluția optimă pentru ecranul secundar este de 1280 x 720 (lățime x înălțime).
- : selectați imaginea pictogramei dacă doriți să utilizați modul PIP când rezoluția optimă pentru ecranul secundar este de 1920 x 1080 (lățime x înălțime).

Configurarea Position

Selectați poziția ecranului secundar din opțiunile disponibile.

-  /  /  / 
- Nu este disponibilă când este selectat PBP.
- Poate apărea o pâlpâire a ecranului dacă semnalul de intrare este instabil.

Configurarea Sound Source

Setați pentru care dintre ecrane doriți să auziți sunet.

Modul PIP




Modul PBP




Configurarea Source

Selectați sursa pentru fiecare ecran.

Modul PIP (disponibil în modul PIP (Size / /))

- Se modifică sursa de intrare pentru ecranul principal.
- Cu excepția sursei curente de intrare, pot fi selectate celelalte două surse de intrare.
- Poate apărea o pâlpâire a ecranului dacă semnalul de intrare este instabil.
- Când apare Ghidul tastelor funcționale, deplasați butonul JOG în STÂNGA pentru a selecta pictograma , apoi apăsați butonul JOG. Ecranul principal va comuta în secvența **DisplayPort** → **HDMI 1** → **HDMI 2**.

Modul PBP (disponibil în modul PBP (Size))

- Se modifică sursa de intrare pentru ecranul principal.
- Poate apărea o pâlpâire a ecranului dacă semnalul de intrare este instabil.
- Când semnalul de intrare al ecranelor din stânga și din dreapta este identic, operația nu poate fi executată.
- Când apare Ghidul tastelor funcționale, deplasați butonul JOG în STÂNGA pentru a selecta pictograma , apoi apăsați butonul JOG. Apare același meniu de setări pentru sursa PBP.

Configurarea Picture Size

Modul PIP (disponibil în modul PIP (Size / /))

În modul PC

- **Auto:** Afișați imaginea în funcție de raportul de aspect al fiecărei surse de intrare pentru ecran.
- **Wide:** Afișați imaginea în ecranul complet indiferent de raportul de aspect al fiecărei surse de intrare pentru ecran.

În modul AV

- **4:3:** afișați imaginea cu un raport de aspect pentru ecranul secundar de 4:3. Adecvat pentru videoclipuri și difuzări standard.
- **16:9:** afișați imaginea cu un raport de aspect pentru ecranul secundar de 16:9.
- **Screen Fit:** Afișați imaginea ecranului secundar cu raportul de aspect original, fără a decupa ceva.

— Este posibil ca funcția să nu fie disponibilă, în funcție de porturile de care dispune produsul.

— Dimensiunea ecranului poate fi modificată dacă sunt întrunite condițiile de mai jos.

- Există un dispozitiv de ieșire digital conectat prin intermediul unui cablu HDMI/DP.
- Semnalul de intrare este 480p, 576p, 720p sau 1080p și monitorul poate reda în mod normal (nu toate modelele acceptă toate aceste semnale.).
- Aceasta poate fi setată numai când intrarea externă este conectată prin HDMI/DP și **PC/AV Mode** este setat la **AV**.

Modul PBP (disponibil în modul PBP (Size))

În modul PC

- **Auto:** Afișați imaginea în funcție de raportul de aspect al fiecărei surse de intrare pentru ecran.
- **Wide:** Afișați imaginea în ecranul complet indiferent de raportul de aspect al fiecărei surse de intrare pentru ecran.

În modul AV

- **4:3:** afișați imaginea cu un raport de aspect pentru ecranul secundar de 4:3. Adecvat pentru videoclipuri și difuzări standard.
- **16:9:** afișați imaginea cu un raport de aspect pentru ecranul secundar de 16:9.
- **Screen Fit:** Afișați imaginea ecranului secundar cu raportul de aspect original, fără a decupa ceva.

— Este posibil ca funcția să nu fie disponibilă, în funcție de porturile de care dispune produsul.

— Dimensiunea ecranului poate fi modificată dacă sunt întrunite condițiile de mai jos.

- Există un dispozitiv de ieșire digital conectat prin intermediul unui cablu HDMI/DP.
- Semnalul de intrare este 480p, 576p, 720p sau 1080p și monitorul poate reda în mod normal (nu toate modelele acceptă toate aceste semnale.).
- Aceasta poate fi setată numai când intrarea externă este conectată prin HDMI/DP și **PC/AV Mode** este setat la **AV**.

Configurarea Contrast

Modul PIP

Reglați nivelul de contrast pentru ecranul secundar. (disponibil în modul PIP (Size  /  / ))

Modul PBP

Reglați nivelul de contrast pentru fiecare ecran. (disponibil în modul PBP (Size ))

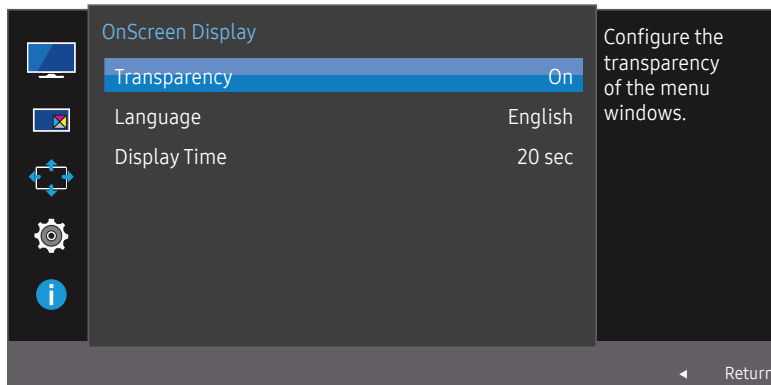
Capitolul 06

Ajustarea setărilor OSD (afișajul de pe ecran)

Este furnizată o descriere detaliată a fiecărei funcții. Pentru detalii, consultați produsul primit.

Transparency

Setați transparența pentru ferestrele meniului.



— Imaginea afișată poate fi diferită în funcție de model.

Language

Setați limba meniului.

- O modificare a setării pentru limbă va fi aplicată numai meniului afișat pe ecran.
- Aceasta nu va fi aplicată altor funcții de pe PC-ul dvs.

Display Time

Setați meniul pe ecran (OSD) să dispară automat dacă meniul nu este utilizat un interval de timp specificat.

Display Time poate fi utilizat pentru a specifica intervalul de timp după care doriți să dispară meniul OSD.

Capitolul 07

Configurare și resetare

Este furnizată o descriere detaliată a fiecărei funcții. Pentru detalii, consultați produsul primit.

FreeSync

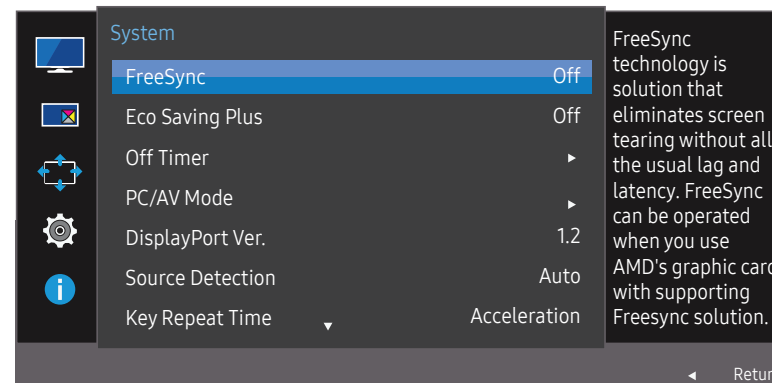
Funcțiile disponibile pot varia în funcție de modelul produsului. Consultați produsul actual.

Caracteristica **FreeSync** este disponibilă când dispozitivul sursă este conectat prin DisplayPort 1.2. Nu este disponibilă dacă este selectat **DisplayPort Ver. 1.1** sau dacă dispozitivul sursă este conectat prin HDMI. Asigurați-vă că utilizați un cablu Samsung DP. Cablurile DP nefurnizate de Samsung pot să nu fie compatibile cu produsul.

Nu este disponibil dacă modul **PIP/PBP Mode** este setat la **On**.

Calitatea sunetului monitorului poate scădea dacă funcția **FreeSync** este activată.

- **Off**: Dezactivați **FreeSync**.
- **On**: Activați funcțiile de bază **FreeSync** ale plăcii video AMD.



— Imaginea afișată poate fi diferită în funcție de model.

Dacă funcția **FreeSync** este activată, este posibil ca ecranul să pâlpâie când jucați jocuri.

Tehnologia **FreeSync** este soluția care elimină rupturile de imagine, fără întârzierea și latența obișnuite.

FreeSync poate fi folosit când utilizați placa grafică AMD cu soluția de asistență **FreeSync**.

Funcția **FreeSync** este acceptată doar de plăcile grafice AMD. Selectați **FreeSync Off** dacă utilizați o placă grafică de la alt producător.

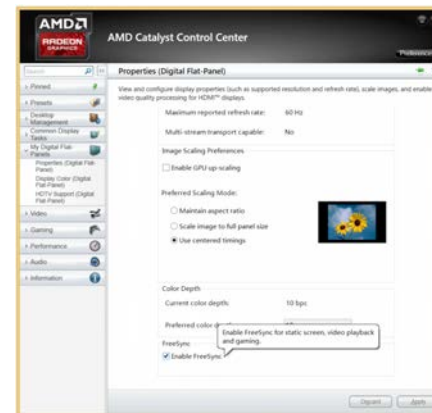
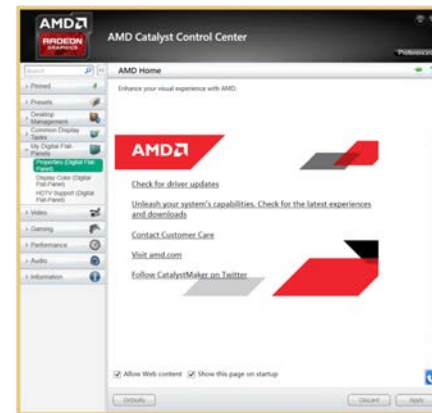
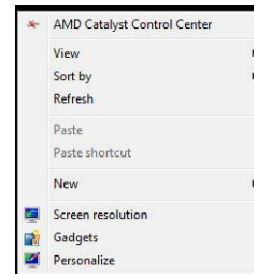
Consultați situații asemănătoare pe site-ul web oficial AMD.

Doar câteva dintre următoarele tipuri de plăci grafice AMD acceptă **FreeSync** și necesită instalarea celui mai nou driver FreeSync oficial de la AMD.

- Radeon R9 290X/290
- Radeon R9 285
- Radeon R7 260X/260
- AMD A10 "Kaveri" APU (ex. A10 7850K)

- Pentru modele suplimentare de plăci video AMD care sunt compatibile cu caracteristica **FreeSync**, vizitați site-ul oficial AMD.
- Dacă funcția **FreeSync** este activată, rata de răspuns din timpul jocului poate fluctua în funcție de rezoluție. În general, rezoluția mai mare diminuează rata de răspuns.
- Dacă funcția **FreeSync** este activată, ecranul poate „pâlpâi”, în funcție de setările opțiunilor jocului. Micșorarea valorilor aferente setărilor jocului va ajuta la scăderea pâlpâielii. De asemenea, este posibil ca problema să dispară după instalarea celor mai recente drivere de pe site-ul AMD.

Poziționați butonul dreapta al mouse-ului, selectați AMD Catalyst Control Center.



Eco Saving Plus

Funcția **Eco Saving Plus** reduce consumul de energie controlând curentul electric utilizat de panoul monitorului.

- Această opțiune nu este disponibilă atunci când **SAMSUNG MAGICBright** este în modul **Dynamic Contrast**.
- Această opțiune nu este disponibilă când este activat **Game Mode**.
- Această opțiune nu este disponibilă când este activat **Eye Saver Mode**.
- Nu este disponibil dacă modul **PIP/PBP Mode** este setat la **On**.
- **Off**: Dezactivați funcția **Eco Saving Plus**.
- **Auto**: Consumul de energie va fi redus în mod automat cu cca 10 % față de setarea curentă. (Cantitatea de energie redusă depinde de luminozitatea ecranului.)
- **Low**: Consumul de energie va fi redus cu 25% față de setarea implicită.
- **High**: Consumul de energie va fi redus cu 50% față de setarea implicită.

Off Timer

Off Timer: Activați modul **Off Timer**.

Turn Off After: Cronometrul de oprire poate fi setat într-un interval de 1 - 23 de ore. Produsul se va opri automat după numărul de ore specificat.

- Această opțiune este disponibilă doar atunci când **Off Timer** este setat la **On**.
- Pentru produsele destinate pieței din anumite regiuni, **Off Timer** este setat să se activeze automat la 4 ore după pornirea produsului. Acest lucru este realizat în conformitate cu reglementările privind alimentarea cu energie. Dacă nu doriți activarea temporizatorului, mergeți la **MENU** → **System** și setați **Off Timer** pe **Off**.

PC/AV Mode

Setați **PC/AV Mode** la **AV**. Dimensiunea imaginii va fi mărită.

Această opțiune este utilă la vizionarea filmelor.

- Setați la "**PC**" în cazul conectării la un PC.
- Setați la "**AV**" în cazul conectării la un dispozitiv AV.
- Se aplică doar modelelor cu format panoramic, precum 16:9 sau 16:10.
- Dacă monitorul (când este setat la **HDMI 1**, **HDMI 2** sau **DisplayPort**) este în modul de economisire a energiei sau afișează mesajul **Check Signal Cable**, apăsați butonul **MENU** pentru apariția afișajului pe ecran (OSD). Puteți selecta **PC** sau **AV**.

DisplayPort Ver.

Selecționați versiunea de DisplayPort. DisplayPort 1.1 acceptă rata de biți înaltă 1, în timp ce versiunea 1.2 acceptă rata de biți înaltă 2.

- Setările incorecte pot cauza înnegrirea ecranului. Dacă se întâmplă acest lucru, verificați specificațiile dispozitivului.
- Dacă monitorul (când este setat la **HDMI 1**, **HDMI 2** sau **DisplayPort**) este în modul de economisire a energiei sau afișează mesajul **Check Signal Cable**, apăsați butonul **□□□** pentru apariția afișajului pe ecran (OSD). Puteți selecta **1.1** sau **1.2**.
- Dacă selectați **1.1**, rezoluția maximă a ecranului dvs. scade până la 2560 x 1440 din cauza limitărilor de viteză pentru transmisiile HBR1.

Source Detection

- Nu este disponibil dacă modul **PIP/PBP Mode** este setat la **On**.

Selecționați fie **Auto**, fie **Manual** ca metodă de recunoaștere a semnalului de intrare.

Key Repeat Time

Controlați rata de răspuns a butonului la apăsarea acestuia.

Se pot selecta **Acceleration**, **1 sec** sau **2 sec**. Dacă se selectează **No Repeat**, orice comandă reacționează o singură dată la apăsarea butonului.

Power LED On

Configurați setările pentru a activa sau pentru a dezactiva LED-ul de alimentare localizat în partea de jos a produsului.

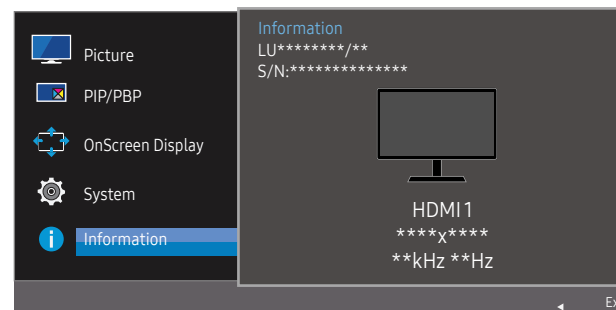
- **Working**: LED-ul de alimentare este aprins când este pornit produsul.
- **Stand-by**: LED-ul de alimentare este aprins când este oprit produsul.

Reset All

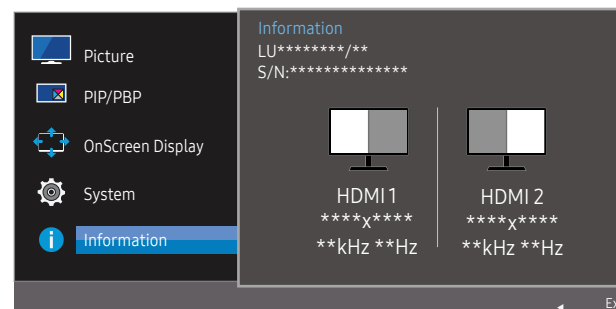
Reduceți toate setările produsului la valorile implicite din fabrică.

Information

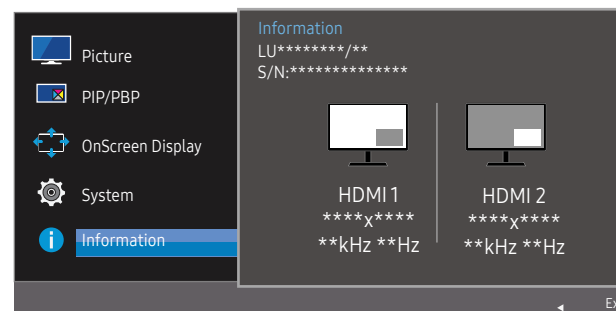
Vizualizați sursa curentă de intrare, frecvența și rezoluția.



PBP



PIP



— Imaginea afișată poate fi diferită în funcție de model.

Capitolul 08

Instalarea software-ului

Easy Setting Box



Easy Setting Box permite utilizatorilor să utilizeze monitorul separând mai multe secțiuni.

Pentru a instala cea mai nouă versiune a driverului Easy Setting Box, descărcați-o de pe site-ul web Samsung Electronics, <http://www.samsung.com>.

- Este posibil ca software-ul să nu funcționeze corect dacă nu reporniți computerul după instalare.
- Este posibil ca pictograma Easy Setting Box să nu apară, în funcție de computer și de specificațiile produsului.
- Dacă pictograma pentru scurtătură nu apare, apăsați tasta F5.

Restricții și probleme referitoare la instalare

Este posibil ca instalarea Easy Setting Box să fie afectată de placa video, placa de bază și mediul de rețea.

Cerințe de sistem

Sistem de operare

- Windows XP 32Bit/64Bit
- Windows Vista 32Bit/64Bit
- Windows 7 32Bit/64Bit
- Windows 8 32Bit/64Bit
- Windows 8.1 32Bit/64Bit
- Windows 10 32Bit/64Bit

Hardware

- Memorie de cel puțin 32 MB
- Spațiu liber de cel puțin 60 MB pe unitatea hard disk

Capitolul 09

Ghid de depanare

Cerințe înainte de a lua legătura cu Centrul Samsung de relații clienți

— Înainte de a suna la centrul Samsung de asistență pentru clienți, testați produsul după cum urmează. Dacă problema persistă, contactați centrul Samsung de asistență pentru clienți.

Testarea produsului

Verificați dacă produsul funcționează normal utilizând funcția de testare a produsului.

Dacă ecranul este oprit și indicatorul de alimentare clipește, deși produsul este conectat corespunzător la un PC, efectuați un test de auto-diagnoză.

- 1 Opritiți atât PC-ul, cât și produsul.
- 2 Deconectați cablul de la produs.
- 3 Porniți produsul.
- 4 Dacă apare mesajul **Check Signal Cable**, produsul funcționează corespunzător.

— Dacă ecranul rămâne gol, verificați sistemul PC, controlerul video și cablul.

Verificarea rezoluției și a frecvenței

Pentru un mod care depășește rezoluția acceptată (consultați [Tabelul de moduri de semnale standard](#)), va apărea un timp scurt mesajul **Not Optimum Mode**.

— Rezoluția afișată poate varia, în funcție de setările de sistem și de cablurile computerului.

Verificați următoarele.

Problemă de instalare (modul PC)

Ecranul se stinge și se aprinde continuu.

Verificați dacă cablul este conectat corespunzător între produs și PC și dacă conectorii sunt bine fixați.

Problemă la ecran

LED-ul de alimentare este stins. Ecranul nu va porni.

Verificați dacă este conectat corespunzător cordonul de alimentare.

Va apărea mesajul **Check Signal Cable.**

Verificați dacă este conectat corespunzător cablul la produs.

Verificați dacă dispozitivul conectat la produs este pornit.

Not Optimum Mode este afișat.

Acest mesaj apare când semnalul de la placa grafică depășește rezoluția sau frecvența maximă a produsului.

Modificați rezoluția și frecvența maximă, pentru a corespunde performanțelor produsului, consultând pentru aceasta [Tabelul de moduri de semnale standard \(Pag.40\)](#).

Imaginile de pe ecran apar distorsionate.

Verificați conexiunea cablului la produs.

Ecranul pare instabil și tremurat. Pe ecran rămân umbre sau imagini remanente.

Verificați dacă rezoluția și frecvența PC-ului sunt într-un interval compatibil cu produsul. Apoi, dacă este necesar, modificați setările, consultând Tabelul cu modurile standard de semnal ([Pag.40](#)) din acest manual și meniul **Information** de pe produs.

Ecranul este prea luminos. Ecranul este prea întunecat.

Reglați **Brightness** și **Contrast**.

Culorile de pe ecran sunt inconsecvente.

Modificați setările **Color**.

Culorile de pe ecran prezintă umbre și sunt distorsionate.

Modificați setările **Color**.

Albul nu arată chiar alb.

Modificați setările **Color**.

Nu există nicio imagine pe ecran și LED-ul de alimentare clipește la fiecare 0,5 - 1 secunde.

Produsul se află în modul de economisire a energiei.

Apăsăți orice tastă de pe tastatură sau mișcați mouse-ul pentru a reveni la ecranul anterior.

Redarea video este fragmentată.

Redarea fișierelor video de înaltă definiție și de mari dimensiuni poate fi fragmentată. Acest lucru poate fi cauzat de faptul că playerul video nu este optimizat pentru resursa computerului.

Încercați să redați fișierul cu alt player video.

Problemă de sunet

Nu există sunet.

Verificați conexiunea cablului audio sau reglați volumul.

Verificați volumul.

Volumul este prea mic.

Reglați volumul.

Dacă volumul este în continuare mic după creșterea la nivelul maxim, reglați volumul la placa de sunet a PC-ului sau la programul software.

Problemă la dispozitivul sursă

La repornirea PC-ului se aude un semnal sonor scurt.

Dacă se aude un semnal sonor scurt la pornirea PC-ului, depanați PC-ul.

— Lumina emisă de LED-urile de pe rama produsului poate fi vizibilă în funcție de unghiul de vizionare al utilizatorului. Lumina nu este dăunătoare pentru oameni și nu afectează caracteristicile și performanța produsului. Produsul poate fi utilizat în siguranță.

Întrebări și răspunsuri

— Pentru instrucțiuni suplimentare cu privire la reglaje, consultați manualul de utilizare al PC-ului sau al plăcii grafice.

Cum pot schimba frecvența?

Setați frecvența de la placa video.

- Windows XP: Mergeți la Panou de control → Aspect și teme → Ecran → Setări → Complex → Monitor și reglați Rata de reîmprospătare a ecranului de la Setări monitor.
- Windows ME/2000: Accesați Panou de control → Afișare → Setări → Complex → Monitor și reglați Rata de reîmprospătare a ecranului din Setări monitor.
- Windows Vista: Accesați Panou de control → Aspect și personalizare → Personalizare → Setări afișare → Setări complexe → Monitor și reglați Rata de reîmprospătare a ecranului din Setări monitor.
- Windows 7: Mergeți la Panou de control → Aspect și teme → Ecran → Rezoluție ecran → Setări → Monitor și reglați Rata de reîmprospătare a ecranului de la Setări monitor.
- Windows 8(Windows 8.1): Mergeți la Setări → Panou de control → Aspect și teme → Ecran → Rezoluție ecran → Setări → Monitor și reglați Rata de reîmprospătare a ecranului de la Setări monitor.
- Windows 10: Mergeți la Setări → Sistem → Afișare → Setări avansate pentru afișaj → Afișați proprietățile adaptorului → Monitor și reglați Rata de reîmprospătare a ecranului de la Setări monitor.

Cum pot schimba rezoluția?

- Windows XP: Accesați Panou de control → Aspect și teme → Afișare → Setări și reglați rezoluția.
- Windows ME/2000: Accesați Panou de control → Afișare → Setări și reglați rezoluția.
- Windows Vista: Accesați Panou de control → Aspect și personalizare → Personalizare → Setări afișare și reglați rezoluția.
- Windows 7: Accesați Panou de control → Aspect și personalizare → Afișare → Ajustare rezoluție și reglați rezoluția.
- Windows 8(Windows 8.1): Accesați Setări → Panou de control → Aspect și personalizare → Afișare → Ajustare rezoluție și reglați rezoluția.
- Windows 10: Mergeți la Setări → Sistem → Afișare → Setări avansate pentru afișaj, și reglați rezoluția.

Cum setez modul de economisire a energiei?

- Windows XP: Setați modul de economisire a energiei în Panou de control → Aspect și teme → Afișare → Setări economizor ecran → Opțiuni de alimentare sau în configurația BIOS a PC-ului.
- Windows ME/2000: Setați modul de economisire a energiei în Panou de control → Afișare → Setări economizor ecran → Opțiuni de alimentare sau în configurația BIOS a PC-ului.
- Windows Vista: Setați modul de economisire a energiei în Panou de control → Aspect și personalizare → Personalizare → Setări economizor ecran → Opțiuni de alimentare sau în configurația BIOS a PC-ului.
- Windows 7: Setați modul de economisire a energiei în Panou de control → Aspect și personalizare → Personalizare → Setări economizor ecran → Opțiuni de alimentare sau în configurația BIOS a PC-ului.
- Windows 8(Windows 8.1): Setați modul de economisire a energiei din Setări → Panou de control → Aspect și personalizare → Personalizare → Setări economizor ecran → Opțiuni de alimentare sau în configurația BIOS a PC-ului.
- Windows 10: Setați modul de economisire a energiei din Setări → Personalizare → Blocare ecran → Setări expirare ecran → Alimentare & stare de repaus sau în configurația BIOS a PC-ului.

Capitolul 10

Specificații

Specificații generale

Nume model	U28E570D
Dimensiune	Clasa 28 (28,0" / 70,8 cm)
Zonă de afișare	620,93 mm (O) x 341,28 mm (V)
Dimensiune pixel	0,16 mm (O) x 0,16 mm (V)
Rată de eșantionare maximă	533,25 MHz (DisplayPort, HDMI)
Sursă de alimentare	100 - 240 V CA – (+/- 10%), 50/60 Hz ± 3 Hz Consultați eticheta din partea posterioară a produsului, deoarece tensiunea standard poate varia în diferite țări.
Conectori de semnal	DisplayPort, HDMI
Condiții de mediu	Funcționare Temperatură: 10 °C – 40 °C (50 °F – 104 °F) / Umiditate: 10% – 80%, fără condens Depozitare Temperatură: -20 °C – 45 °C (-4 °F – 113 °F) / Umiditate: 5% – 95%, fără condens

Plug & Play

Acest monitor poate fi instalat și utilizat cu orice sistem compatibil Plug & Play. Schimbul bidirecțional de date între monitor și sistemul PC optimizează setările monitorului. Instalarea monitorului se realizează automat. Totuși, puteți personaliza setările de instalare dacă doriți.

Puncte panou (Pixeli)

Din cauza modului de fabricare a acestui produs, aproximativ 1 pixel per milion (1 ppm) poate fi mai luminos sau mai întunecat pe panoul LCD. Acest lucru nu afectează performanțele produsului.

Specificațiile de mai sus pot fi modificate fără înștiințare, în scopul îmbunătățirii calității.

Acest echipament este un aparat digital din clasa B.

Tabelul de moduri de semnale standard

Nume model	U28E570D	
Sincronizare	Frecvența orizontală	30 – 135 kHz (DisplayPort) 30 – 90 kHz (HDMI1) 30 – 135 kHz (HDMI2)
	Frecvența verticală	56 – 75 Hz (DisplayPort) 24 – 75 Hz (HDMI1/HDMI2)
Rezoluție	Rezoluție optimă	3840 x 2160 @ 60 Hz (DisplayPort) 3840 x 2160 @ 30 Hz (HDMI1) 3840 x 2160 @ 60 Hz (HDMI2)
	Rezoluție maximă	3840 x 2160 @ 60 Hz (DisplayPort) 3840 x 2160 @ 30 Hz (HDMI1) 3840 x 2160 @ 60 Hz (HDMI2)

Dacă un semnal care aparține următoarelor moduri de semnal standard este transmis de la PC-ul dvs., ecranul va fi reglat automat. Dacă semnalul transmis de la PC nu aparține modurilor de semnal standard, ecranul poate fi negru, cu LED-ul de alimentare aprins. În acest caz, modificați setările conform tabelului următor, consultând manualul de utilizare al plăcii video.

Displayport

Rezoluție	Frecvență orizontală (kHz)	Frecvență verticală (Hz)	Rată de eșantionare (MHz)	Polaritate sincronizare (O/V)
IBM, 720 x 400	31,469	70,087	28,322	-/+
VESA, 640 x 480	31,469	59,940	25,175	-/-
MAC, 640 x 480	35,000	66,667	30,240	-/-
VESA, 640 x 480	37,861	72,809	31,500	-/-
VESA, 640 x 480	37,500	75,000	31,500	-/-
VESA, 800 x 600	35,156	56,250	36,000	+/+
VESA, 800 x 600	37,879	60,317	40,000	+/+
VESA, 800 x 600	48,077	72,188	50,000	+/+
VESA, 800 x 600	46,875	75,000	49,500	+/+
MAC, 832 x 624	49,726	74,551	57,284	-/-
VESA, 1024 x 768	48,363	60,004	65,000	-/-

Displayport

Rezoluție	Frecvență orizontală (kHz)	Frecvență verticală (Hz)	Rată de eșantionare (MHz)	Polaritate sincronizare (O/V)
VESA, 1024 x 768	56,476	70,069	75,000	-/-
VESA, 1024 x 768	60,023	75,029	78,750	+/+
VESA, 1152 x 864	67,500	75,000	108,000	+/+
MAC, 1152 x 870	68,681	75,062	100,000	-/-
VESA, 1280 x 720	45,000	60,000	74,250	+/+
VESA, 1280 x 800	49,702	59,810	83,500	-/+
VESA, 1280 x 1024	63,981	60,020	108,000	+/+
VESA, 1280 x 1024	79,976	75,025	135,000	+/+
VESA, 1440 x 900	55,935	59,887	106,500	-/+
VESA, 1600 x 900RB	60,000	60,000	108,000	+/+
VESA, 1680 x 1050	65,290	59,954	146,250	-/+
VESA, 1920 x 1080	67,500	60,000	148,500	+/+
VESA, 2560 x 1440	88,787	59,951	241,500	+/-
VESA, 3840 x 2160RB	133,313	59,997	533,250	+/-

HDMI1

Rezoluție	Frecvență orizontală (kHz)	Frecvență verticală (Hz)	Rată de eșantionare (MHz)	Polaritate sincronizare (O/V)
IBM, 720 x 400	31,469	70,087	28,322	-/+
VESA, 640 x 480	31,469	59,940	25,175	-/-
MAC, 640 x 480	35,000	66,667	30,240	-/-
VESA, 640 x 480	37,861	72,809	31,500	-/-
VESA, 640 x 480	37,500	75,000	31,500	-/-
VESA, 800 x 600	35,156	56,250	36,000	+/+
VESA, 800 x 600	37,879	60,317	40,000	+/+
VESA, 800 x 600	48,077	72,188	50,000	+/+
VESA, 800 x 600	46,875	75,000	49,500	+/+
MAC, 832 x 624	49,726	74,551	57,284	-/-
VESA, 1024 x 768	48,363	60,004	65,000	-/-
VESA, 1024 x 768	56,476	70,069	75,000	-/-
VESA, 1024 x 768	60,023	75,029	78,750	+/+

HDMI1

Rezoluție	Frecvență orizontală (kHz)	Frecvență verticală (Hz)	Rată de eșantionare (MHz)	Polaritate sincronizare (O/V)
VESA, 1152 x 864	67,500	75,000	108,000	+/+
MAC, 1152 x 870	68,681	75,062	100,000	-/-
VESA, 1280 x 720	45,000	60,000	74,250	+/+
VESA, 1280 x 800	49,702	59,810	83,500	-/+
VESA, 1280 x 1024	63,981	60,020	108,000	+/+
VESA, 1280 x 1024	79,976	75,025	135,000	+/+
VESA, 1440 x 900	55,935	59,887	106,500	-/+
VESA, 1600 x 900RB	60,000	60,000	108,000	+/+
VESA, 1680 x 1050	65,290	59,954	146,250	-/+
VESA, 1920 x 1080	67,500	60,000	148,500	+/+
VESA, 2560 x 1440	88,787	59,951	241,500	+/-
VESA, 3840 x 2160	67,500	30,000	297,000	+/+

HDMI2

Rezoluție	Frecvență orizontală (kHz)	Frecvență verticală (Hz)	Rată de eșantionare (MHz)	Polaritate sincronizare (O/V)
IBM, 720 x 400	31,469	70,087	28,322	-/+
VESA, 640 x 480	31,469	59,940	25,175	-/-
MAC, 640 x 480	35,000	66,667	30,240	-/-
VESA, 640 x 480	37,861	72,809	31,500	-/-
VESA, 640 x 480	37,500	75,000	31,500	-/-
VESA, 800 x 600	35,156	56,250	36,000	+/+
VESA, 800 x 600	37,879	60,317	40,000	+/+
VESA, 800 x 600	48,077	72,188	50,000	+/+
VESA, 800 x 600	46,875	75,000	49,500	+/+
MAC, 832 x 624	49,726	74,551	57,284	-/-
VESA, 1024 x 768	48,363	60,004	65,000	-/-
VESA, 1024 x 768	56,476	70,069	75,000	-/-
VESA, 1024 x 768	60,023	75,029	78,750	+/+
VESA, 1152 x 864	67,500	75,000	108,000	+/+
MAC, 1152 x 870	68,681	75,062	100,000	-/-

HDMI2

Rezoluție	Frecvență orizontală (kHz)	Frecvență verticală (Hz)	Rată de eșantionare (MHz)	Polaritate sincronizare (O/V)
VESA, 1280 x 720	45,000	60,000	74,250	+/+
VESA, 1280 x 800	49,702	59,810	83,500	-/+
VESA, 1280 x 1024	63,981	60,020	108,000	+/+
VESA, 1280 x 1024	79,976	75,025	135,000	+/+
VESA, 1440 x 900	55,935	59,887	106,500	-/+
VESA, 1600 x 900RB	60,000	60,000	108,000	+/+
VESA, 1680 x 1050	65,290	59,954	146,250	-/+
VESA, 1920 x 1080	67,500	60,000	148,500	+/+
VESA, 2560 x 1440	88,787	59,951	241,500	+/-
VESA, 3840 x 2160RB	133,313	59,997	533,250	+/-

— Frecvență orizontală

Durata necesară pentru scanarea unei singure linii din marginea stângă în marginea dreaptă a ecranului este denumită ciclu orizontal. Numărul invers al unui ciclu orizontal se numește frecvență orizontală. Frecvența orizontală este măsurată în kHz.

— Frecvență verticală

Repetarea aceleiași imagini de zeci de ori pe secundă vă permite să priviți imagini naturale. Frecvența de repetare se numește "frecvență verticală" sau "rată de reîmprospătare" și se măsoară în Hz.

— Este posibil ca unele rezoluții menționate în tabelul de mai sus să nu fie disponibile în funcție de specificațiile plăcii grafice.

Capitolul 11

Anexă

Responsabilitate pentru service contra cost (Costuri clienți)

— Când solicitați asistență în service, chiar dacă produsul este în garanție, vă putem percepe o taxă pentru intervenția unui tehnician service în următoarele cazuri.

Produsul nu prezintă defecțiuni

Curățarea produsului, reglare, explicații, reinstalare etc.

- Dacă tehnicianul service oferă instrucțiuni privind utilizarea produsului sau doar reglează opțiunile fără să dezasambleze produsul.
- Dacă defecțiunea este cauzată de factori externi de mediu (internet, antenă, semnal prin cablu etc.)
- Dacă produsul este reinstalat sau sunt conectate dispozitive după prima instalare a produsului achiziționat.
- Dacă produsul este reinstalat pentru a-l deplasa în alt loc sau în altă locuință.
- În cazul în care clientul solicită instrucțiuni de utilizare din cauza unui produs al altei companii.
- În cazul în care clientul solicită instrucțiuni de utilizare a rețelei sau programului altei companii.
- În cazul în care clientul solicită instalarea software-ului și configurarea produsului.
- Dacă tehnicianul service îndepărtează/curăță praful sau obiecte străine din interiorul produsului.
- În cazul în care clientul solicită o altă instalare după ce achiziționează produsul telefonic sau online.

Deteriorarea produsului din vina clientului

Deteriorarea produsului datorată manipulării sau reparațiilor incorecte efectuate de client.

Dacă un produs este deteriorat din următoarele cauze:

- Lovituri sau cădere.
- Utilizarea unor accesorii sau produse comercializate separat nerecomandate de Samsung.
- Reparații efectuate de alte persoane sau companii de service care nu sunt parteneri Samsung Electronics Co., Ltd.
- Remodelarea sau repararea produsului de către client.
- Utilizarea produsului la o tensiune de alimentare necorespunzătoare sau la prize neautorizate.
- Nerespectarea avertismentelor din Manualul de utilizare.

Altele

- Dacă produsul se deteriorează în urma unui dezastru natural. (descărcări electrice, incendii, cutremure, inundații etc.)
 - În cazul în care componentele consumabile sunt uzate. (baterie, toner, lumini incandescente, cap, vibrator, lampă, filtru, bandă etc.)
- În cazul în care clientul solicită service și produsul nu prezintă defecțiuni, se poate percepe taxa de service. În urmărire, citiți mai întâi manualul de utilizare.