

Always here to help you

Register your product and get support at
www.philips.com/welcome



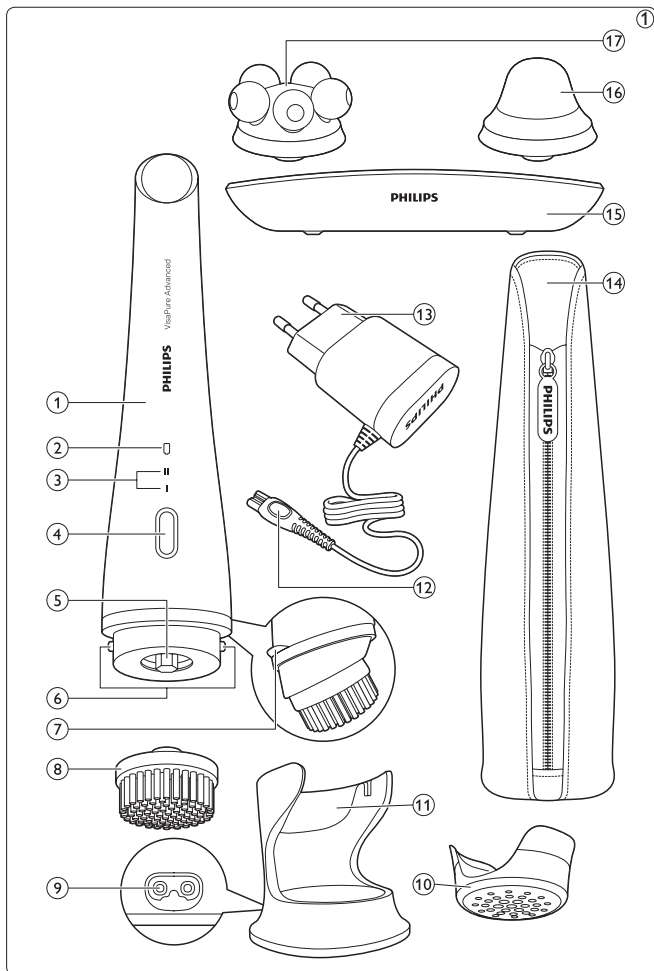
SC53xx series

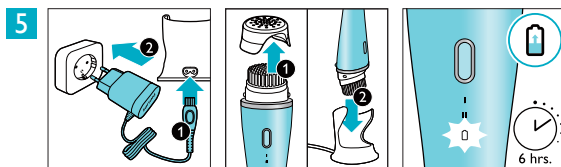
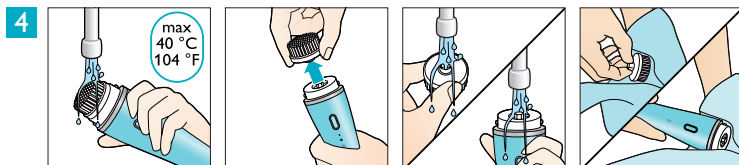
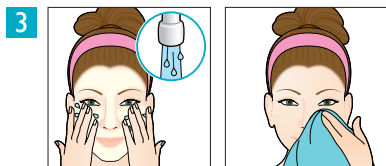
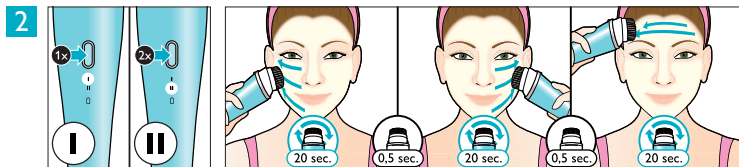
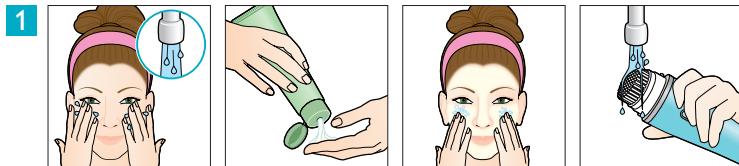


EN	User manual	5
CS	Příručka pro uživatele	18
PL	Instrukcja obsługi	31
RO	Manual de utilizare	45

PHILIPS







1 Introduction

Thank you for buying Philips VisaPure Advanced. Before you get started, we hope you will register your product at www.philips.com/welcome in order to enjoy dedicated product support and offers designed especially for you.

With VisaPure Advanced you will enjoy a range of benefits to reveal a radiant, revitalised and refreshed skin.

Thanks to Intelligent Head Recognition, the appliance recognises which head you put on and automatically activates a customised DualMotion program, with dedicated levels of rotation and vibration. This means you get great skincare results! VisaPure Advanced comes with a diverse set of heads that can be easily integrated into your skincare routine. You can use all heads with your current skincare products like cleansers, creams, oils and serums.

This user manual contains information about how to use the product and how to cleanse your skin with it. In the box you find separate leaflets with usage information and instructions for the other heads.

1.0.1 Why cleansing?

Cleansing is an essential part of the daily skincare routine. VisaPure Advanced cleanses your skin 10 times better compared to cleansing by hand*. It cleanses your skin thoroughly and removes dead skin cells and make-up. Your skincare products will be absorbed better after you have used VisaPure Advanced. Therefore your skin feels clean and soft.

* Internal study performed in the Netherlands in 2011 with 21 women.

2 General description (Fig. 1)

- 1 Handle
- 2 Charging light and battery-low indication
- 3 Intensity setting indication
 - Intensity setting 1
 - Intensity setting 2
- 4 On/off button
- 5 Connection pin
- 6 Charging pins
- 7 Anti-roll ridge
- 8 Brush head
- 9 Socket for small plug
- 10 Protection cap
- 11 Charging stand
- 12 Small plug
- 13 Adapter
- 14 Travel pouch (specific types only)
- 15 Storage palette (specific types only)
- 16 Fresh Eyes head (specific types only)
- 17 Revitalising Massage head (specific types only)

3 Important

Read this user manual carefully before you use the appliance and save it for future reference.

3.1 Danger

- Keep the adapter dry.

3.2 Warning

- Only use the appliance in combination with the adapter supplied.
- Do not use the appliance, a head or the adapter if it is damaged or broken to avoid injuries.
- If the adapter is damaged, always have it replaced with one of the original type in order to avoid a hazard.
- The adapter contains a transformer. Do not cut off the adapter to replace it with another plug, as this causes a hazardous situation.
- Fully charge the appliance at least every 3 months to sustain battery lifetime.
- This appliance is not intended for use by persons (including children) with reduced physical, sensory or mental capabilities, or lack of experience and knowledge, unless they have been given supervision or instruction concerning use of the appliance by a person responsible for their safety.
- Children should be supervised to ensure that they do not play with the appliance.
- Do not insert metal-containing material into the socket for the small plug to avoid short circuiting.

3.3 Caution

- Only use the heads as described in this user manual.
- For hygienic reasons, we advise you to not share the appliance and the heads with other people.
- Do not clean the appliance with water that is hotter than shower temperature (max. 40°C/104°F).
- Do not put the appliance or any part in the dishwasher.
- Charge, use and store the appliance at a temperature between 10°C/50°F and 40°C/104°F.
- Do not use the appliance on chapped skin, open wounds, healing wounds, skin recovering from surgery or if you suffer from a skin disease or skin irritation, such as severe acne, sunburn, skin infection, skin cancer, inflammation, eczema, psoriasis etc.

- Do not use the appliance if you are taking steroid-based medication.
- If you wear piercings on your face, remove the piercings before you use the appliance or make sure that you do not use the appliance on or near the piercing.
- If you wear jewelry or glasses, take them off before you use the appliance, or make sure that you do not use the appliance on or near jewelry or glasses
- Do not use the appliance with self-made cleansers, creams, oils or cosmetic products containing harsh chemicals or rough particles.
- Select intensity setting 1 the first few times you use the appliance or when you use a new type of head. If you do not experience any skin reactions, you can start using the appliance at intensity setting 2.

3.4 General

- Please note that the condition of the skin varies throughout the year: Facial skin can get dryer during the winter season. In that case you may reduce the treatment time or frequency or reduce the intensity setting, depending on the needs of your skin.
- Regular cleaning of the appliance ensures optimal results and a longer life of the appliance.
- The appliance complies with the internationally approved IEC safety regulations and can be safely used in the bath or shower and cleaned under the tap.
- The appliance is equipped with an automatic voltage selector and is suitable for mains voltages ranging from 100 to 240 volts.

3.5 Electromagnetic fields (EMF)

This Philips appliance complies with all applicable standards and regulations regarding exposure to electromagnetic fields.

4 Features

4.1 Intelligent Head Recognition

- VisaPure Advanced has Intelligent Head Recognition. When you attach a different head and switch on the appliance, it recognises the head. You hear a beep and the intensity settings indications flash alternately. The appliance then activates a customised program for the head attached. (Fig. 2)

4.2 Intensity settings

You can choose between 2 different intensity settings depending on your personal preference.

- Intensity setting 1 for a gentle treatment (Fig. 3).
- Intensity setting 2 for an intensive treatment.

The first times you use the appliance we advise you to select intensity setting 1. If you do not experience any skin reactions, you can start using the appliance at intensity setting 2.

4.3 Skin zone timer

The skin zone timer indicates when you need to move the appliance to another skin zone. For more information about skin zones, see chapter 'Using the brush head'.

5 Using the brush head

You can either use the appliance in front of the sink, in the shower or in the bath. We advise you to use VisaPure Advanced with your favourite cleanser. You can cleanse your face with VisaPure Advanced twice a day.

5.1 Facial cleansing with VisaPure Advanced

5.1.1 Skin zones

- The face can be divided into three zones: right cheek, left cheek and forehead. The cheek zones include the chin, the nose, the area between nose and upper lip and the area between eyes and ears. (Fig. 4)

5.1.2 Cleansing program

The cleansing program consists of 3 treatment periods of 20 seconds.

- For optimal performance, start on the right cheek and switch to the left cheek after 20 seconds. Use the last 20 seconds to treat the forehead (Fig. 5).

You can also use the VisaPure Advanced for cleansing the neck and décolleté.

 **Note:**

Do not use the brush head on the sensitive skin area around the eyes.

5.1.3 Cleansing procedure

- 1** Push the brush head onto the connection pin until it locks into position with a click (Fig. 6).
- 2** Moisten the brush head with water. Do not use the appliance with a dry brush head, as this can irritate the skin.
- 3** Moisten your face with water and apply a cleanser to your face.
- 4** Place the brush head on your right cheek.
- 5** Press the on/off button once to switch on the appliance. The appliance starts to operate at intensity setting 1. If you want to use intensity setting 2, press the on/off button twice. Press three times to switch off the appliance or wait until it switches off automatically (Fig. 7).
- 6** Gently move the brush head across your skin from the nose towards the ear. (Fig. 8)
Do not push the brush head too hard onto the skin to make sure the treatment remains comfortable.
- 7** After 20 seconds, the appliance pauses briefly to let you know that you have to move the appliance to the left cheek (Fig. 9).
- 8** After 20 seconds, the appliance pauses briefly to let you know that you have to move the appliance to the forehead. Gently move the brush head from left to right. (Fig. 10)

 **Note:**

- We advise you to not overdo the cleansing and to not cleanse any zone longer than 20 seconds.
- 9** After the treatment, rinse and dry your face. Your face is now ready for the next step of your daily skincare routine.
 - 10** Clean the brush head with water and mild soap.

6 Cleaning

Never use scouring pads, abrasive cleaning agents or aggressive liquids such as alcohol or acetone to clean the appliance.

6.1 Cleaning the appliance and the brush head

Make sure the appliance is switched off before you start cleaning it. Rinse the appliance and the brush head thoroughly with water and mild soap after each use, to ensure optimum performance.

- 1 Rinse the appliance and the brush head under the tap with warm water and mild soap (max. 40°C / 104°F) (Fig. 11).
- 2 Remove the brush head from the appliance. (Fig. 12)
- 3 Clean the back of the brush head and the connection pin of the appliance under the tap at least once a week (Fig. 13).
- 4 Dry the brush head and the appliance with a towel.

6.2 Cleaning the adapter and the charging stand

Danger:

Always keep the adapter dry. Never rinse it under the tap or immerse it in water.

- 1 Make sure the adapter is unplugged when you clean it. Only wipe it with a dry cloth.
- 2 Always detach the charging stand from the adapter before you clean it (Fig. 14).
- 3 You can clean the charging stand with a moist cloth. Dry the charging stand before you reconnect it to the adapter (Fig. 15).

7 Charging

7.1 Charging the appliance

Charging the appliance takes approximately 6 hours.

A fully charged appliance can be used at least for 2 weeks without charging.

- 1** Make sure the appliance is switched off.
- 2** Insert the small plug into the socket of the charging stand (1). Put the adapter in the wall socket (2) (Fig. 16).
- 3** Remove the protection cap. (Fig. 17)
- 4** Place the appliance upright into the charging stand, make sure that it is well placed. (Fig. 18)
- 5** The charging light flashes white to indicate that the appliance is charging. When the battery is fully charged, the charging light lights up white continuously for 30 minutes. (Fig. 19)

7.2 Battery-low indication

- When the battery is almost empty, the charging light flashes amber for 15 seconds. The battery still contains enough energy for a complete treatment (Fig. 20).

8 Storage

- Store the appliance in the charging stand (Fig. 21).
- To store the appliance horizontally, place it on its anti-roll ridge. (Fig. 22)
- You can store the heads in the storage palette (specific types only) (Fig. 23).
 - If you are taking the appliance with you when you travel put the protection cap on the dry brush head to protect the brush head filaments. (Fig. 24)

 **Note:**

Never put the protection cap on a wet brush head.

- Put the appliance in the travel pouch (specific types only) (Fig. 25).

9 Brush head replacement

Damaged brush heads or worn filaments could lead to skin irritation. Therefore the brush heads need to be replaced after 3 months, or earlier if the filaments are deformed or damaged.

Replacement brush heads are available from our website www.shop.philips.com or from the shop where you purchased your Philips VisaPure Advanced. If you have any difficulties obtaining replacement brush heads, please contact the Philips Consumer Care Centre in your country. You find its contact details in the worldwide guarantee leaflet. You can also visit www.philips.com/support.

9.1 Other heads

If you like to know more about other types of heads that are available for specific skincare needs, please visit www.philips.com/beauty for information.

10 Environment

- This symbol on a product means that the product is covered by European Directive 2012/19/EU (Fig. 26).
- This symbol means that the product contains a built-in rechargeable battery covered by European Directive 2006/66/EC which cannot be disposed of with normal household waste. Follow the instructions in section 'Removing the rechargeable battery' to remove the battery. Inform yourself about the local separate collection system for electrical and electronic products and rechargeable batteries. Follow local rules and never dispose of the product and rechargeable batteries with normal household waste. Correct disposal of old products and rechargeable batteries helps prevent negative consequences for the environment and human health. (Fig. 27)

10.1 Removing the rechargeable battery

- 1** Remove the appliance from the charging stand, switch on the appliance and let it operate until it switches off after one minute. Repeat this action until the rechargeable battery is empty.
- 2** Insert a small flathead screwdriver between the silver-coloured ring and the anti-roll ridge and pry loose the top part of the appliance. Carefully pull the top part with the battery holder out of the housing (Fig. 28).
- 3** Remove the rechargeable battery from the battery holder.

 **Warning:**

Do not attempt to replace the rechargeable battery.

 **Warning:**

Do not reconnect the appliance to the mains after you have removed the rechargeable battery.

11 Guarantee and support

If you need information or support, please visit www.philips.com/support or read the separate worldwide guarantee leaflet.

12 Troubleshooting

This chapter summarises the most common problems you could encounter with the appliance. If you are unable to solve the problem with the information below, visit www.philips.com/support for a list of frequently asked questions or contact the Consumer Care Centre in your country.

I do not know if the appliance is suitable for use on my skin.

- Do not use the appliance on dry, chapped skin, open wounds, healing wounds, skin recovering from surgery or if you suffer from a skin disease or skin irritation, such as severe acne, sunburn, skin infection, skin cancer, inflammation, eczema, psoriasis etc. Do not use the appliance if you are taking steroid-based medication.

The appliance does not charge.

- Check chapter 'Charging the appliance' for the correct placement into the charging stand. Make sure the socket to which you connect the appliance is live. Check whether contact pins on the appliance are in proper contact with the contact points in the stand. If you use a socket in a bathroom cabinet, you may need to switch on the light to activate the socket. If the charging light on the appliance still does not light up or if the appliance still does not charge, take it to your Philips dealer or the nearest Philips service centre.

The appliance does not work anymore.

- Make sure that you have pressed the on/off button properly. Charge the appliance according to the instructions in this user manual. Verify whether there is a power failure and if the wall socket is live. Check if the charging light on the appliance lights up to make sure the appliance is charging. If it does not light up or if the appliance still does not work, take it to your Philips dealer or the nearest Philips service centre.

I don't know which heads I can use with VisaPure Advanced.

- All brush heads, the Revitalising Massage head and the Fresh Eyes head can be used with VisaPure Advanced.

The brush feels too harsh on the skin.

- If you experience the brush head as too harsh, we advise you to start using the Sensitive or Extra Sensitive brush head. The Sensitive and Extra Sensitive brush heads have softer bristles. We recommend the Sensitive brush head for sensitive skin and the Extra Sensitive brush head for extra sensitive and dry skin.

I don't know with which cleansing products I can use the brush head.

- We advise you to cleanse your skin with your favourite cleanser. You can use cleansing gel, foam, oil, milk or lotions. Please do not use scrub cream or gel with particles.

1 Úvod

Děkujeme, že jste si zakoupili přístroj Philips VisaPure Advanced. Než začnete, doufáme, že svůj výrobek zaregistrujete na adrese www.philips.com/welcome a budete tak moci využívat speciální podporu výrobku a nabídky, které jsou vytvořeny na míru právě vám. S přístrojem VisaPure Advanced budete moci využívat celou řadu výhod a vaše pleť bude zářivá, revitalizovaná a svěží.

Díky funkci inteligentního rozpoznání hlavy přístroj rozpozná, kterou hlavu jste nasadili, a automaticky aktivuje program DualMotion s individuálním nastavením, který určuje úroveň otáčení a vibrací.

To znamená, že výsledky péče o pleť budou vynikající! Přístroj VisaPure Advanced se sadou různých hlav, které lze snadno začlenit do postupů péče o pleť. Všechny hlavy můžete používat s výrobky péče o pleť, které máte doma: čisticími přípravky, krémy, oleji a séry. V této uživatelské příručce najdete informace o tom, jak výrobek používat a jak s jeho pomocí čistit pleť. V rámečku najdete samostatné sekce s informacemi o použití a pokyny pro ostatní hlavy.

1.0.1 Proč čistit?

Čištění představuje nejdůležitější součást každodenní péče o pleť. Zařízení VisaPure Advanced vyčistí vaši pleť 10krát lépe, než kdybyste čistili ručně*. Pleť čistí důkladně a odstraní odumřelé kožní buňky i líčení. Přípravky péče o pleť se po použití přístroje VisaPure Advanced lépe vstřebají. Vaše pokožka pak bude čistá a na dotek měkká.

* Interní studie provedená v roce 2011 v Nizozemsku za účasti 21 žen.

2 Všeobecný popis (Obr. 1)

- 1 Rukojeť
- 2 Kontrolka nabíjení s indikací vybité baterie
- 3 Indikace nastavení intenzity
 - Nastavení intenzity 1
 - Nastavení intenzity 2
- 4 Vypínač
- 5 Konektor
- 6 Nabíjecí kolíky
- 7 Okraj zabraňující rolování
- 8 Hlavice kartáčku
- 9 Zásuvka pro malou zástrčku
- 10 Ochranný kryt
- 11 Nabíjecí podstavec
- 12 Malá zástrčka
- 13 Adaptér
- 14 Cestovní pouzdro (pouze určité typy)
- 15 Skladovací paleta (pouze určité typy)
- 16 Hlava pro osvěžení očí (pouze určité typy)
- 17 Hlava pro revitalizační masáž (pouze určité typy)

3 Důležité

Před použitím přístroje si pečlivě přečtěte tuto uživatelskou příručku a uschovejte ji pro budoucí použití.

3.1 Nebezpečí

- Adaptér udržujte v suchu.

- Nepoužívejte přístroj na popraskanou pokožku, otevřené rány, hojící se rány, pokožku hojící se po chirurgickém zákroku nebo v případě, že trpíte kožním onemocněním či zánětem pokožky, jako jsou závažné formy akné, spálení sluncem, kožní infekce, rakovina kůže, zánět, ekzém, lupénka apod.
- Nepoužívejte přístroj, pokud užíváte léky na bázi steroidů.
- Pokud nosíte piercingy, před použitím přístroje je vyjměte nebo zajistěte, aby zařízení nepřišlo s piercingem do styku nebo nebylo použito v jeho blízkosti.
- Pokud nosíte šperky či brýle, před použitím přístroje je odložte nebo zajistěte, aby s nimi zařízení nepřišlo do styku nebo nebylo použito v jejich blízkosti.
- Nepoužívejte přístroj v kombinaci s čistícími přípravky, krémy, oleji či kosmetickými přípravky vlastní výroby s obsahem silných chemických látek nebo hrubých částic.
- Při prvních několika použitích zařízení nebo při použití nového typu hlavy zvolte nastavení intenzity 1. Pokud nezaznamenáte na pokožce žádné reakce, můžete přístroj začít používat při nastavení intenzity 2.

3.4 Obecné informace

- Upozorňujeme, že stav pokožky se v průběhu roku mění. V zimě může být pokožka na obličeji sušší. V takovém případě můžete zkrátit dobu ošetření nebo počet opakování či snížit nastavení intenzity podle potřeb své pokožky.
- Pravidelné čištění přístroje zajišťují optimální výsledky a prodlužují životnost přístroje.
- Přístroj odpovídá mezinárodním bezpečnostním předpisům schváleným organizací IEC, lze jej bez obav používat ve vaně nebo ve sprše a bezpečně čistit pod tekoucí vodou.
- Přístroj je vybaven automatickým voličem napětí; je vhodný do sítě o napětí v rozmezí 100 až 240 voltů.

3.5 Elektromagnetická pole (EMP)

Tento přístroj Philips odpovídá všem platným normám a předpisům týkajícím se elektromagnetických polí.

4 Funkce

4.1 Inteligentní rozpoznání hlavy

- Přístroj VisaPure Advanced je vybaven funkcí inteligentního rozpoznání hlavy. Když připojíte jinou hlavu a zařízení zapnete, zařízení hlavu rozpozná. Uslyšíte pípnutí a ukazatele intenzity nastavení začnou střídavě blikat. Poté zařízení aktivuje program přizpůsobený připojené hlavě. (Obr. 2)

4.2 Nastavení intenzity

Můžete vybírat ze dvou různých nastavení intenzity podle svých osobních preferencí.

- Nastavení intenzity 1 pro jemné ošetření (Obr. 3).
- Nastavení intenzity 2 pro intenzivní ošetření.

Zpočátku používání zařízení doporučujeme zvolit nastavení intenzity 1. Pokud nezaznamenáte na pokožce žádné reakce, můžete přístroj začít používat při nastavení intenzity 2.

4.3 Časovač zóny pleti

Časovač zóny pleti udává, kdy je třeba přístroj přesunout do jiné zóny pleti. Bližší informace o zónách pleti najdete v kapitole „Používání hlavy s kartáčkem“.

5 Použití hlavy kartáčku

Přístroj můžete používat u umyvadla, ve sprše nebo ve vaně. Doporučujeme používat přístroj VisaPure Advanced v kombinaci s oblíbeným čistícím přípravkem. Přístrojem VisaPure Advanced můžete pleť čistit dvakrát denně.

5.1 Čištění obličeje pomocí přístroje VisaPure Advanced

5.1.1 Zóny pleti

- Obličej lze rozdělit na tři zóny: pravou tvář, levou tvář a čelo. Zóny tváří zahrnují bradu, nos, oblast mezi nosem a horním rtem a oblast mezi očima a ušima. (Obr. 4)

5.1.2 Program čištění

Program čištění sestává ze 3 cyklů ošetření po 20 sekundách.

- Abyste dosáhli optimálního výkonu, začněte na pravé tváři a po 20 sekundách přepněte na levou tvář. Posledních 20 sekund využijte k ošetření čela (Obr. 5).

Přístroj VisaPure Advanced můžete použít také k čištění pleti krku a dekoltu.

Poznámka:

Hlavu s kartáčkem nepoužívejte na citlivou oblast pokožky okolo očí.

5.1.3 Postup čištění

- 1** Zatlačte hlavu kartáčku do konektoru, dokud s klapnutím nezaskočí na místo (Obr. 6).
- 2** Hlavu s kartáčkem navlhčete vodou. Se suchou hlavou s kartáčkem hlavu nepoužívejte, protože by mohlo dojít k podráždění pokožky.
- 3** Navlhčete si obličej vodou a aplikujte na něj čisticí přípravek.
- 4** Přiložte hlavu s kartáčkem na pravou tvář.
- 5** Jedním stisknutím vypínače přístroj zapnete. Přístroj se spustí s nastavením intenzity 1. Pokud chcete použít nastavení intenzity 2, stiskněte vypínač dvakrát. Třetím stisknutím přístroj vypnete. Můžete také počkat, až se vypne automaticky (Obr. 7).
- 6** Hlavou s kartáčkem jemně pohybuje po pokožce od nosu směrem k uchu. (Obr. 8)
Hlavou s kartáčkem pokožku příliš netlačte – ošetření by vám nemělo být nepříjemné.
- 7** Po 20 sekundách se chod přístroje krátce pozastaví, abyste poznali, že máte přístroj přesunout na levou tvář (Obr. 9).
- 8** Po 20 sekundách se chod přístroje krátce pozastaví, abyste poznali, že máte přístroj přesunout na čelo. Pohybuje hlavou s kartáčkem jemně zleva doprava. (Obr. 10)

Poznámka:

Doporučujeme nečistit pleť příliš a žádnou zónu neošetřovat po dobu delší než 20 sekund.

- 9** Po ošetření obličej opláchněte vodou a osušte.
Nyní je váš obličej připraven na další krok každodenní péče o pleť.
- 10** Hlavu s kartáčkem omyjte vodou a jemným mýdlem.

6 Čištění

K čištění přístroje nikdy nepoužívejte kovové žínky, abrazivní čisticí prostředky ani agresivní čisticí prostředky, jako je například alkohol nebo aceton.

6.1 Čištění přístroje a hlavy kartáčku

Než začnete přístroj čistit, přesvědčte se, že je vypnutý.

Po každém použití přístroj a hlavu s kartáčkem důkladně omyjte vodou, abyste zajistili optimální výkon.

- 1 Opláchněte přístroj a hlavu s kartáčkem pod teplou tekoucí vodou (o teplotě maximálně 40 °C) (Obr. 11).
- 2 Sejměte z přístroje hlavu s kartáčkem. (Obr. 12)
- 3 Zadní stranu hlavy kartáčku a konektor přístroje opláchněte pod tekoucí vodou alespoň jednou týdně (Obr. 13).
- 4 Hlavu s kartáčkem i přístroj osušte ručníkem.

6.2 Čištění adaptéru a stojanu

Nebezpečí:

Adaptér musí být vždy suchý. Nikdy jej neoplachujte vodou ani nevkládějte do vody.

- 1 Při čištění se ujistěte, že je adaptér odpojený ze zásuvky. Otřete jej pouze suchým hadříkem.
- 2 Než začnete čistit nabíjecí stojan, vždy jej odpojte od adaptéru (Obr. 14).
- 3 Nabíjecí stojan můžete čistit vlhkým hadříkem. Než nabíjecí stojan opět připojíte k adaptéru, osušte jej (Obr. 15).

7 Nabíjení

7.1 Nabíjení přístroje

Nabití přístroje trvá přibližně 6 hodin.

Plně nabité zařízení lze používat nejméně 2 týdny bez nutnosti nabíjení.

- 1** Ujistěte se, že je přístroj vypnutý.
- 2** Zasuňte malou zástrčku do zásuvky nabíjecího podstavce (1). Zasuňte adaptér do zásuvky ve zdi (2) (Obr. 16).
- 3** Sejměte ochranný kryt. (Obr. 17)
- 4** Vložte zařízení svisle do nabíjecího podstavce a ujistěte se, že je vloženo správně. (Obr. 18)
- 5** Kontrolka nabíjení bliká bíle na znamení, že se přístroj nabíjí. Po úplném nabití baterie bude kontrolka nabíjení nepřerušovaně bíle svítit po dobu 30 minut. (Obr. 19)

7.2 Indikace vybité baterie

- Jakmile je baterie téměř prázdná, kontrolka nabíjení žlutě bliká po dobu 15 sekund. Baterie má stále dostatek energie pro dokončení ošetření (Obr. 20).

8 Skladování

- Přístroj skladujte v nabíjecím podstavci (Obr. 21).
- Pokud chcete přístroj skladovat ve vodorovné poloze, umístěte jej na okraj proti rolování. (Obr. 22)

- Hlavy můžete skladovat na skladovací paletě (pouze určité typy) (Obr. 23).
- Pokud si přístroj berete s sebou na cesty, nasadte na suchou hlavu s kartáčkem ochranný kryt, abyste se nepoškodila její vlákna. (Obr. 24)

 **Poznámka:**

- Na mokrou hlavu s kartáčkem ochranný kryt nikdy nenasazujte.
- Vložte přístroj do cestovního pouzdra (pouze určité typy) (Obr. 25).

9 Výměna hlavy kartáčku

Poškozené hlavy s kartáčkem nebo opotřebovaná vlákna mohou způsobit podráždění pokožky. Proto je třeba hlavu s kartáčkem vyměnit po 3 měsících nebo i dříve, pokud jsou vlákna deformovaná či poškozená. Náhradní hlavy s kartáčkem jsou k dostání na našich webových stránkách www.shop.philips.com nebo v obchodě, kde jste přístroj Philips VisaPure Advanced zakoupili. Pokud máte se získáním náhradních hlav s kartáčkem potíže, obraťte se na středisko péče o zákazníky společnosti Philips ve své zemi. Kontaktní údaje najdete v záručním listu s celosvětovou platností. Můžete také navštívit webové stránky podpory www.philips.com/support.

9.1 Ostatní hlavy


Pokud se chcete dozvědět více o ostatních typech hlav dostupných pro specifické potřeby péče o pleť, navštivte stránky www.philips.com/beauty.

10 Životní prostředí

- Symbol na výrobku znamená, že výrobek splňuje evropskou směrnicí 2012/19/EU (Obr. 26).
- Tento symbol znamená, že výrobek obsahuje vestavěnou nabíjecí baterii, na kterou se vztahuje evropské směrnice 2006/66/ES a kterou nelze likvidovat spolu s běžným komunálním odpadem. Při vyjímání baterie postupujte podle pokynů v části „Vyjmutí nabíjecí baterie“. Informujte se o místním systému tříděného odpadu pro elektrická a elektronická zařízení a nabíjecí baterie. Postupujte podle místních pravidel a nikdy výrobek a nabíjecí baterie nelikvidujte spolu s běžným komunálním odpadem. Správnou likvidací starých výrobků a nabíjecích baterií pomáháte zabránit negativním dopadům na životní prostředí a lidské zdraví. (Obr. 27)

10.1 Vyjmutí baterie

- 1** Vyjměte přístroj z nabíjecího stojanu, zapněte jej a nechte jej v provozu, dokud se po jedné minutě nevy vypne. Tento krok opakujte do té doby, dokud se nabíjecí baterie nevybíje.
- 2** Vložte malý plochý šroubovák mezi stříbrné zbarvený kroužek a okraj proti rolování a uvolněte horní část přístroje. Opatrně vytáhněte horní část držáku baterie z pouzdra (Obr. 28).
- 3** Oddělte nabíjecí baterii od držáku.

 **Varování:**
Nepokoušejte se baterii vyměnit.

 **Varování:**
Po vyjmutí nabíjecí baterie z přístroje nepřipojujte přístroj znovu k síti.



11 Záruka a podpora

Více informací a podporu naleznete na adrese www.philips.com/support nebo na samostatném záručním listu s celosvětovou platností.

12 Řešení problémů

V této kapitole jsou shrnuty nejběžnější problémy, se kterými se můžete u přístroje setkat. Pokud se vám nepodaří problém vyřešit podle následujících informací, navštivte webové stránky www.philips.com/support, kde jsou uvedeny odpovědi na nejčastější dotazy, nebo kontaktujte Středisko péče o zákazníky ve své zemi.

ČEŠTINA

Nevím, zda je přístroj vhodný pro moji pleť.

- Nepoužívejte přístroj na suchou, popraskanou pokožku, otevřené rány, hojící se rány, pokožku hojící se po chirurgickém zákroku nebo v případě, že trpíte kožním onemocněním či zánětem pokožky, jako jsou závažné formy akné, spálení sluncem, kožní infekce, rakovina kůže, zánět, ekzém, lupénka apod. Nepoužívejte přístroj, pokud užíváte léky na bázi steroidů.

Přístroj nelze nabíjet.

- V kapitole „Nabíjení přístroje“ najdete pokyny týkající se správného vložení do tohoto nabíjecího podstavce. Ujistěte se, že zásuvka, do které jste přístroj zapojili, je funkční. Zkontrolujte, zda jsou kontaktní kolíky na zařízení v řádném kontaktu s kontaktními kolíky podstavce. Pokud používáte zásuvku v koupelnové skřínce, může být nutné rozsvítit světlo, aby se zásuvka aktivovala. Pokud se kontrolka nabíjení na přístroji stále nerozsvítí a přístroj se nezačne nabíjet, odneste jej svému prodejci výrobků Philips nebo do servisního střediska společnosti Philips.

Přístroj už nefunguje.

- Ujistěte se, zda jste správně stiskli vypínač. Nabijte přístroj podle pokynů uvedených v této uživatelské příručce. Ověřte si, zda nedošlo k výpadku napájení a zda je zásuvka pod proudem. Zkontrolujte, zda svítí kontrolka nabíjení na přístroji na znamení, že se přístroj nabíjí. Pokud se kontrolka nerozsvítí nebo přístroj přesto nefunguje, vezměte jej k prodejci výrobků Philips nebo do nejbližšího servisního střediska společnosti Philips.

Nevím, které hlavy mohu na přístroji VisaPure Advanced používat.

- Na přístroji VisaPure Advanced lze použít všechny hlavy s kartáčkem, hlavu pro revitalizační masáž a hlavu pro osvěžení očí.

Kartáček je na pleť příliš drsný.

- Pokud se vám hlava s kartáčkem zdá příliš drsná, doporučujeme začít používat hlavu s kartáčkem Sensitive nebo Extra Sensitive. Hlavy s kartáčkem Sensitive a Extra Sensitive mají měkčí vlákna. Hlavu s kartáčkem Sensitive doporučujeme na citlivou pleť a hlavu s kartáčkem Extra Sensitive na mimořádně citlivou a suchou pleť.

Nevím, které čisticí produkty mohu v kombinaci s hlavou s kartáčkem používat.

- Doporučujeme čistit pleť čisticím produktem, který máte v oblíbenosti. Použít můžete čisticí gel, pěnu, olej, mléko či vodu. Nepoužívejte peelingový krém ani gel s drsnými částicemi.

1 Wprowadzenie

Dziękujemy za zakup urządzenia Philips VisaPure Advanced. Przed rozpoczęciem korzystania z urządzenia zarejestruj swój produkt na stronie www.philips.com/welcome, aby móc korzystać z pomocy technicznej dla tego produktu oraz ofert przygotowanych specjalnie dla Ciebie.

Urządzenie VisaPure Advanced oferuje szereg korzyści pozwalających uzyskać efekt świetlistej, zdrowej i świeżej skóry.

Dzięki funkcji inteligentnego rozpoznawania główek urządzenie automatycznie aktywuje odpowiedni program DualMotion z dostosowanymi poziomami obrotów i wibracji, dzięki czemu możesz cieszyć się doskonałymi rezultatami pielęgnacji skóry. Urządzenie VisaPure Advanced jest wyposażone w szereg różnorodnych główek, które można łatwo włączyć w codzienne zabiegi pielęgnacji skóry. Korzystanie z wszystkich główek można łączyć ze stosowaniem produktów do pielęgnacji skóry, takich jak kosmetyki oczyszczające, kremy, olejki i serum. Ta instrukcja obsługi zawiera informacje na temat korzystania z urządzenia oraz czyszczenia skóry za jego pomocą. Opakowanie produktu zawiera oddzielne broszury z informacjami dotyczącymi poszczególnych główek oraz instrukcje dotyczące ich użytkowania.

POLSKI

1.0.1 Dlaczego warto stosować oczyszczanie?

Oczyszczanie jest podstawowym elementem codziennej pielęgnacji skóry. Urządzenie VisaPure Advanced, umożliwiające dokładne usunięcie martwych komórek skóry i resztek makijażu, pozwala oczyścić skórę 10 razy dokładniej niż podczas oczyszczania ręcznie*. Po jego użyciu produkty kosmetyczne lepiej się wchłaniają, a Ty masz poczucie czystej, miękkiej skóry.

* Wewnętrzne badanie wykonane w Holandii w roku 2011 z udziałem 21 kobiet.

2 Opis ogólny (rys. 1)

- 1 Uchwyt
- 2 Wskaźnik ładowania ze wskazaniem niskiego poziomu naładowania akumulatora
- 3 Wskaźnik ustawienia intensywności
 - Ustawienie intensywności 1
 - Ustawienie intensywności 2
- 4 Wyłącznik
- 5 Bolec do podłączania
- 6 Bolce do ładowania
- 7 Krawędź zapobiegająca obracaniu
- 8 Główna szczoteczki
- 9 Gniazdo do podłączenia małej wtyczki
- 10 Nasadka zabezpieczająca
- 11 Podstawa ładująca
- 12 Mała wtyczka
- 13 Zasilacz
- 14 Etui podróżne (tylko wybrane modele)
- 15 Paleta do przechowywania (tylko wybrane modele)
- 16 Głowica Fresh Eyes (tylko wybrane modele)
- 17 Głowica do rewitalizującego masażu (tylko wybrane modele)

3 Ważne

Przed rozpoczęciem korzystania z urządzenia zapoznaj się dokładnie z jego instrukcją obsługi. Instrukcję warto też zachować na przyszłość.

3.1 Niebezpieczeństwo

- Zasilacz przechowuj w suchym miejscu.



3.2 Ostrzeżenie

- Korzystaj z urządzenia wyłącznie z dołączonym zasilaczem.
- Nie używaj urządzenia, główek ani zasilacza w przypadku ich uszkodzenia lub zepsucia, gdyż może to być niebezpieczne.
- Ze względów bezpieczeństwa w przypadku uszkodzenia zasilacza wymień go na oryginalny zasilacz tego samego typu.
- Zasilacz sieciowy zawiera transformator. Ze względów bezpieczeństwa nie wymieniaj wtyczki zasilacza na inną.
- W pełni ładuj urządzenie nie rzadziej niż raz na 3 miesiące, aby utrzymać żywotność akumulatora.
- Urządzenie nie jest przeznaczone do użytku przez osoby (w tym dzieci) o ograniczonych zdolnościach fizycznych, sensorycznych lub umysłowych, a także nieposiadające wiedzy lub doświadczenia w zakresie użytkowania tego typu urządzeń, chyba że będą one nadzorowane lub zostaną poinstruowane na temat korzystania z tego urządzenia przez opiekuna.
- Nie pozwalaj dzieciom bawić się urządzeniem.
- Nie wkładaj do gniazda na małą wtyczkę elementów metalowych, aby uniknąć zwarcia.

3.3 Uwaga

- Korzystaj z główek w sposób opisany w niniejszej instrukcji obsługi.
- Ze względów higienicznych nie używaj urządzenia ani główek wspólnie z innymi osobami.
- Nie myj urządzenia wodą o temperaturze wyższej niż temperatura wody do kąpieli (maks. 40°C).
- Nie umieszczaj urządzenia ani żadnych jego części w zmywarce.
- Używaj urządzenia oraz ładuj i przechowuj je w temperaturze od 10°C do 40°C.
- Nie używaj urządzenia w przypadku spierzchniętej skóry, otwartych lub gojących się ran, skóry po operacji, jeśli masz podrażnioną skórę lub cierpisz na choroby skóry, takie jak silny trądzik, oparzenia słoneczne, infekcje, raka skóry, stan zapalny skóry, egzemy, łuszczycę itp.
- Nie korzystaj z urządzenia, jeśli przyjmujesz leki na bazie sterydów.

- Jeśli masz na twarzy kolczyki, wyjmij je przed użyciem urządzenia lub uważaj, aby nie zbliżyć do nich urządzenia ani nie dotykać ich nim.
- Jeśli nosisz biżuterię lub okulary, zdejmij je przed użyciem urządzenia lub uważaj, aby nie zbliżyć do nich urządzenia ani nie dotykać ich nim.
- Nie używaj urządzenia z samodzielnie sporządzonymi kosmetykami, w tym kosmetykami oczyszczającymi lub kremami zawierającymi silnie działające substancje chemiczne bądź ostre drobinki.
- Na czas kilku pierwszych zabiegów lub w przypadku korzystania z nowej główki wybierz ustawienie intensywności 1. Jeśli nie wystąpią u Ciebie żadne reakcje skórne ani nie zaobserwujesz podrażnienia skóry, możesz rozpocząć korzystanie z ustawienia intensywności 2.

3.4 Opis ogólny

- Należy pamiętać, że stan skóry zmienia się w ciągu roku. Zimą skóra twarzy może być bardziej sucha. W takim przypadku można skrócić czas trwania zabiegów lub zmniejszyć ich częstotliwość albo zmniejszyć ustawienie intensywności w zależności od potrzeb skóry.
- Regularne czyszczenie urządzenia zapewnia optymalne rezultaty i przedłuża jego okres eksploatacji.
- Urządzenie spełnia międzynarodowe normy bezpieczeństwa IEC i może być używane w kąpeli i pod prysznicem oraz może być myte pod wodą.
- Urządzenie posiada automatyczny przełącznik napięcia i jest dostosowane do użytku w sieciach elektrycznych o napięciu od 100 V do 240 V.

3.5 Pola elektromagnetyczne (EMF)

To urządzenie firmy Philips spełnia wszystkie normy i jest zgodne z wszystkimi przepisami dotyczącymi narażenia na działanie pól elektromagnetycznych.

4 Funkcje

4.1 Inteligentne rozpoznawanie końcówki

- Urządzenie VisaPure Advanced jest wyposażone w funkcję inteligentnego rozpoznawania główek. Po podłączeniu nowej głowicy i włączeniu urządzenia automatycznie rozpoznaje ono jej rodzaj i emituje sygnał dźwiękowy, po czym wskaźniki ustawienia intensywności migają na przemian. Urządzenie następnie aktywuje odpowiedni program dostosowany do założonej głowicy. (rys. 2)

4.2 Ustawienia intensywności

W zależności od preferencji można wybrać jedno z dwóch dostępnych ustawień intensywności.

- Ustawienia intensywności 1: do delikatnych zabiegów (rys. 3).
- Ustawienia intensywności 2: do intensywnych zabiegów.

Na czas pierwszego użycia urządzenia zalecamy wybór ustawienia intensywności 1. Jeśli nie wystąpią u Ciebie żadne reakcje skórne ani nie zaobserwujesz podrażnienia skóry, możesz rozpocząć korzystanie z ustawienia intensywności 2.

4.3 Zegar dla różnych obszarów skóry

Zegar dla różnych obszarów skóry sygnalizuje, kiedy należy przesunąć urządzenie na kolejną partię skóry. Więcej informacji o obszarach skóry można znaleźć w rozdziale „Korzystanie z głowicy szczoteczki”.

5 Korzystanie z główki szczoteczki

Z urządzenia można korzystać nad umywalką, pod prysznicem lub w wannie. Zalecamy używanie urządzenia VisaPure Advanced w połączeniu z ulubionym kosmetykiem oczyszczającym. Skórę twarzy można oczyszczać za pomocą urządzenia VisaPure Advanced dwa razy dziennie.

5.1 Oczyszczanie twarzy za pomocą urządzenia VisaPure Advanced

5.1.1 Obszary skóry

- Skóra twarzy dzieli się na trzy obszary: prawy policzek, lewy policzek i czoło. Obszar policzków obejmuje także podbródek, nos, przestrzeń między nosem i górną wargą oraz pomiędzy oczami i uszami. (rys. 4)

5.1.2 Program oczyszczający

Program oczyszczający składa się z trzech 20-sekundowych zabiegów.

- Aby uzyskać najlepsze rezultaty, należy rozpocząć oczyszczanie skóry twarzy od prawego policzka, a następnie po upływie 20 sekund przejść do oczyszczania lewego policzka. Oczyszczanie skóry czoła powinno trwać co najmniej 20 sekund (rys. 5).
Urządzenia VisaPure Advanced można używać także do oczyszczania skóry szyi i dekoltu.

Uwaga:

Nie używaj głowicy szczoteczki na wrażliwej skórze wokół oczu.



5.1.3 Procedura oczyszczania

- 1** Docisnij główkę szczoteczki do bolca do podłączenia, aż zatrzaśnie się w odpowiedniej pozycji i usłyszysz „kliknięcie” (rys. 6).
- 2** Zwilż główkę szczoteczki wodą. Nie korzystaj z urządzenia z suchą główką szczoteczki, ponieważ może to spowodować podrażnienie skóry.
- 3** Zwilż twarz wodą i nałóż na skórę środek myjący.
- 4** Dotknij główką szczoteczki prawego policzka.
- 5** Naciśnij wyłącznik, aby wyłączyć urządzenie. Urządzenie zacznie działać z ustawieniem intensywności 1. Aby użyć ustawienia intensywności 2, dwukrotnie naciśnij wyłącznik. Naciśnij przycisk trzy razy, aby wyłączyć urządzenie, lub poczekaj, aż urządzenie wyłączy się samoczynnie (rys. 7).
- 6** Ostrożnie przesuwaj główkę szczoteczki po skórze w kierunku od nosa do ucha. (rys. 8)
Nie dociskaj główki szczoteczki zbyt mocno do skóry. Dzięki temu zabieg nie będzie powodować poczucia dyskomfortu.
- 7** Po upływie 20 sekund działanie urządzenia zostanie na krótko wstrzymane, co będzie oznaczać, że należy przesunąć urządzenie na lewy policzek (rys. 9).
- 8** Po upływie 20 sekund działanie urządzenia zostanie na krótko wstrzymane, co będzie oznaczać, że należy przesunąć urządzenie na czoło. Delikatnie przesuwaj główkę szczoteczki od lewej do prawej strony. (rys. 10)

Uwaga:

- Nie zalecamy zbyt intensywnego oczyszczania skóry ani oczyszczania któregośkolwiek obszaru skóry dłużej niż przez 20 sekund.
- 9** Po zakończeniu zabiegu opłucz i osusz twarz.
Po zakończeniu oczyszczania twarz jest gotowa do kolejnego etapu pielęgnacji skóry.
 - 10** Wyczyść główkę szczoteczki wodą i delikatnym mydłem.

6 Czyszczenie

Do czyszczenia urządzenia nigdy nie używaj czyścików, środków ściernych ani żrących płynów, takich jak alkohol lub aceton.

6.1 Czyszczenie urządzenia i główki szczoteczki

Przed rozpoczęciem czyszczenia upewnij się, że urządzenie jest wyłączone. Aby zapewnić optymalne działanie urządzenia, po każdym użyciu dokładnie płucz urządzenie i główkę szczoteczki wodą z dodatkiem łagodnego mydła.

- 1 Wypłucz urządzenie i główkę szczoteczki pod bieżącą, ciepłą wodą (maks. 40°C) z dodatkiem łagodnego mydła (rys. 11).
- 2 Zdejmij główkę szczoteczki z urządzenia. (rys. 12)
- 3 Czyść tył główki szczoteczki i bolec do podłączania pod bieżącą wodą co najmniej raz w tygodniu (rys. 13).
- 4 Osusz główkę szczoteczki i urządzenie ręcznikiem.

6.2 Czyszczenie zasilacza i podstawki ładującej

Niebezpieczeństwo:

Zasilacz przechowuj w suchym miejscu. Nigdy nie zanurzaj zasilacza w wodzie ani nie płucz go pod bieżącą wodą.

- 1 Przed czyszczeniem upewnij się, że zasilacz jest odłączony od sieci elektrycznej. Wytrzyj go suchą szmatką.
- 2 Przed czyszczeniem odłącz podstawkę ładującą od zasilacza (rys. 14).
- 3 Podstawkę ładującą można czyścić wilgotną szmatką. Osusz podstawkę ładującą przed ponownym podłączeniem jej do zasilacza (rys. 15).

7 Ładowanie

7.1 Ładowanie urządzenia

Ładowanie urządzenia trwa około 6 godzin.

W pełni naładowanego urządzenia można używać bez kolejnego ładowania przez co najmniej 2 tygodnie.

- 1** Upewnij się, że urządzenie jest wyłączone.
- 2** Włóż małą wtyczkę do gniazda w podstawie ładującej (1), a zasilacz do gniazdka elektrycznego (2) (rys. 16).
- 3** Zdejmij nasadkę zabezpieczającą. (rys. 17)
- 4** Ustaw urządzenie pionowo w podstawie ładującej i upewnij się, że znajduje się we właściwym położeniu. (rys. 18)
- 5** Jeśli wskaźnik ładowania miga na biało, oznacza to, że trwa ładowanie urządzenia. Gdy akumulator jest w pełni naładowany, wskaźnik ładowania świeci na biało w sposób ciągły przez 30 minut. (rys. 19)

7.2 Wskaźnik niskiego poziomu naładowania akumulatora

- Gdy akumulator jest niemal całkowicie rozładowany, wskaźnik ładowania miga na pomarańczowo przez 15 sekund. Akumulator nadal ma zapas energii wystarczający na jeden pełny zabieg (rys. 20).

8 Przechowywanie

- Przechowuj urządzenie w podstawce ładującej (rys. 21).
- Aby przechowywać urządzenie w pozycji poziomej, umieść je we wgłębieniu zapobiegającym obracaniu. (rys. 22)
- Głowice można przechowywać w palecie (tylko wybrane modele) (rys. 23).
 - Na czas podróży z urządzeniem załóż na suchą główkę szczoteczki nasadkę zabezpieczającą, aby chronić włókna szczoteczki. (rys. 24)

Uwaga:

Nie należy zakładać nasadki zabezpieczającej na wilgotną główkę szczoteczki.

- Umieść urządzenie w etui podróżnym (tylko wybrane modele) (rys. 25).

9 Wymiana główki szczoteczki

Uszkodzone główki szczoteczki lub zużyte włókna mogą powodować podrażnienia skóry, dlatego główkę szczoteczki należy wymieniać co 3 miesiące lub częściej, jeśli włókna ulegną odkształceniu lub uszkodzeniu. Wymienne główki szczoteczki są dostępne na naszej stronie internetowej www.shop.philips.com lub w sklepie, w którym zakupiono urządzenie VisaPure Advanced. W przypadku trudności z zakupem wymiennych główek skontaktuj się z Centrum Obsługi Klienta firmy Philips w swoim kraju. Informacje kontaktowe znajdują się w ulotce gwarancyjnej. Możesz również odwiedzić stronę internetową www.philips.com/support.

9.1 Inne szczoteczki

Więcej informacji o innych rodzajach szczoteczek dostępnych dla określonych typów skóry można znaleźć na stronie internetowej www.philips.com/beauty.


10 Ochrona środowiska


- Ten symbol na produkcie oznacza, że produkt podlega postanowieniom Dyrektywy Europejskiej 2012/19/UE (rys. 26).
- Ten symbol oznacza, że produkt zawiera wbudowany akumulator objęty dyrektywą 2006/66/WE, którego nie można zutylizować z pozostałymi odpadami domowymi. Postępuj zgodnie z instrukcjami zawartymi w części „Wyjmowanie akumulatora”, aby wyjąć akumulator. Należy zapoznać się z lokalnymi przepisami dotyczącymi utylizacji sprzętu elektrycznego i elektronicznego oraz akumulatorów. Należy postępować zgodnie z lokalnymi przepisami i nigdy nie należy wyrzucać tego produktu ani akumulatorów wraz ze zwykłymi odpadami gospodarstwa domowego. Prawidłowa utylizacja zużytych produktów i akumulatorów pomaga chronić środowisko naturalne i ludzkie zdrowie. (rys. 27)

POLSKI

10.1 Wyjmowanie akumulatora

- 1** Zdejmij urządzenie z podstawki ładującej, włącz je i poczekaj, aż wyłączy się po upływie minuty. Powtarzaj tę czynność, aż akumulator będzie całkowicie rozładowany.
- 2** Włóż mały płaski śrubokręt pomiędzy srebrny pierścień i krawędź zapobiegającą obracaniu, a następnie podważ górną część urządzenia. Ostrożnie wyjmij z obudowy górną część z komorą akumulatora (rys. 28).
- 3** Wyciągnij akumulator z uchwytu.

 **Ostrzeżenie:**
Nie próbuj wymieniać akumulatora.

 **Ostrzeżenie:**
Nie wolno podłączać urządzenia do sieci elektrycznej po wyjęciu akumulatora.

11 Gwarancja i pomoc techniczna

Jeśli potrzebujesz pomocy lub informacji, odwiedź stronę www.philips.com/support lub zapoznaj się z oddzielną ulotką gwarancyjną.

12 Rozwiązywanie problemów

Ten rozdział opisuje najczęstsze problemy, z którymi można się zetknąć, korzystając z urządzenia. Jeśli poniższe wskazówki okażą się niewystarczające do rozwiązania problemu, odwiedź stronę www.philips.com/support, na której znajduje się lista często zadawanych pytań, lub skontaktuj się z Centrum Obsługi Klienta w swoim kraju.

Nie wiem, czy urządzenie jest odpowiednie dla mojej skóry.

- Nie używaj urządzenia w przypadku suchej, spierzchniętej skóry, otwartych lub gojących się ran, skóry po operacji, jeśli masz podrażnioną skórę lub cierpisz na choroby skóry, takie jak silny trądzik, oparzenia słoneczne, infekcje, raka skóry, stan zapalny skóry, egzemy, łuszczycę itp. Nie korzystaj z urządzenia, jeśli przyjmujesz leki na bazie sterydów.

Urządzenie nie ładuje się.

- Prawidłowe ustawienie w podstawce ładującej zostało przedstawione w rozdziale „Ładowanie urządzenia”. Sprawdź, czy w gniazdku, do którego podłączono urządzenie, jest napięcie. Sprawdź, czy styki urządzenia przylegają dokładnie do styków na podstawie. Jeśli urządzenie jest podłączone do gniazdka w łazience, może być konieczne włączenie światła w celu uaktywnienia tego gniazdka. Jeśli wskaźnik ładowania na urządzeniu nadal nie świeci się lub jeśli urządzenie nadal nie ładuje się, zanieś je do sprzedawcy lub do lokalnego centrum serwisowego firmy Philips.

Urządzenie przestaje działać.

- Naciśnij wyłącznik w prawidłowy sposób. Naładuj urządzenie, postępując zgodnie z zaleceniami zawartymi w tej instrukcji obsługi. Sprawdź, czy nie nastąpiła awaria zasilania i czy w gniazdku elektrycznym jest napięcie. Sprawdź, czy wskaźnik ładowania na urządzeniu się świeci, aby upewnić się, że trwa ładowanie urządzenia. Jeśli wskaźnik się nie świeci lub urządzenie nadal nie działa, zanieś je do sprzedawcy produktów firmy Philips lub do najbliższego centrum serwisowego firmy Philips.

Nie wiem, których szczoteczek mogę używać z urządzeniem VisaPure Advanced.

- Z urządzeniem VisaPure Advanced można używać wszystkich główek szczoteczek, głowicy do masażu rewitalizującego oraz głowicy Fresh Eyes.

Szczoteczka zdaje się być zbyt twarda dla skóry.

- Jeżeli szczoteczka wydaje się być zbyt twarda, zalecamy rozpoczęcie korzystania z główek typu Sensitive lub Extra Sensitive, wyposażonych w miękkie włosie. Zalecamy korzystanie z główek szczoteczki Sensitive i Extra Sensitive osobom z bardzo wrażliwą i suchą skórą.

Nie wiem, których produktów do oczyszczania skóry można używać z tą szczoteczka.

- Zalecamy oczyszczanie skóry ulubionym środkiem myjącym. Można użyć pianki, olejku, mleczka, balsamu lub żelu do oczyszczania skóry. Nie należy używać kremów złuszczących ani żeli z drobkami.

1 Introducere

Vă mulțumim pentru achiziționarea produsului Philips VisaPure Advanced. Înainte de a începe, sperăm să vă înregistrați produsul la adresa www.philips.com/welcome pentru a beneficia de asistență dedicată pentru produs și oferte concepute special pentru dvs.

Cu VisaPure Advanced vă veți bucura de o gamă de avantaje care vă vor dezvălui o piele radiantă, revitalizată și reîmprospătată.

Datorită funcției de recunoaștere inteligentă a capului, aparatul recunoaște capul atașat și activează automat un program DualMotion personalizat, cu niveluri de rotație și vibrație dedicate. Acest lucru înseamnă că obțineți rezultate de îngrijire a pielii excelente! VisaPure Advanced este livrat cu un set divers de capete care pot fi integrate cu ușurință în rutina de îngrijire a pielii. Puteți utiliza toate capetele cu produsele dvs. curente de îngrijire a pielii, precum produse de curățare, creme, uleiuri și seruri.

Acest manual de utilizare conține informații despre modul de utilizare a produsului și despre modul în care vă puteți curăța pielea cu acesta. În cutie veți găsi broșuri separate cu informații de utilizare și instrucțiuni pentru celelalte capete.

1.0.1 De ce curățarea?

Curățarea este o parte esențială a rutinei zilnice de îngrijire a pielii. VisaPure Advanced curăță pielea de 10 ori mai bine decât curățarea manuală*. Vă curăță pielea temeinic și îndepărtează celulele de piele moarte și machiajul. După utilizarea VisaPure Advanced produsele dvs. de îngrijire a pielii sunt absorbite mai bine. În consecință, vă veți simți pielea curată și catifelată.

* Studiu intern efectuat în Olanda în 2011, pe 21 de femei.

2 Descriere generală (fig. 1)

- 1 Mâner
- 2 Led de încărcare și indicator pentru baterie descărcată
- 3 Indicator pentru setarea intensității
 - Setare intensitate 1
 - Setare intensitate 2
- 4 Butonul Pornit/Oprit
- 5 Ax de legătură
- 6 Pini de încărcare
- 7 Bordură antialunecare
- 8 Cap de periere
- 9 Mufă pentru conector mic
- 10 Capac de protecție
- 11 Suport de încărcare
- 12 Conector mic
- 13 Adaptor
- 14 Husă de călătorie (numai la anumite modele)
- 15 Trusă pentru depozitare (numai la anumite modele)
- 16 Cap pentru revitalizarea ochilor (numai la anumite modele)
- 17 Cap pentru masaj revitalizant (numai la anumite modele)

3 Important

Citește cu atenție acest manual de utilizare înainte de utilizarea aparatului și păstrează-l pentru consultare ulterioară.

3.1 Pericol

- Nu uda adaptorul.

3.2 Avertisment

- Folosiți aparatul doar cu adaptorul furnizat.
- Nu utilizați aparatul, capetele sau adaptorul dacă acestea sunt deteriorate sau rupte, pentru a evita rănirea.
- Dacă adaptorul este deteriorat, înlocuiți-l întotdeauna cu unul original, pentru a evita orice accident.
- Adaptorul conține un transformator. Nu încerca să înlocuești ștecherul adaptorului, întrucât acest lucru duce la situații periculoase.
- Încărcați complet aparatul cel puțin o dată la 3 luni, pentru a menține durata de viață a bateriei.
- Acest aparat nu trebuie utilizat de către persoane (inclusiv copii) care au capacități fizice, mentale sau senzoriale reduse sau sunt lipsite de experiență și cunoștințe, cu excepția cazului în care sunt supravegheați sau instruiți cu privire la utilizarea aparatului de către o persoană responsabilă pentru siguranța lor.
- Copiii trebuie supravegheați, pentru a nu transforma aparatul în obiect de joacă.
- Nu introduceți material care conține metal în mufa pentru conectorul mic, pentru a evita scurtcircuitarea.

3.3 Atenție

- Utilizați capetele doar cum este descris în acest manual de utilizare.
- Din motive de igienă, vă recomandăm să nu utilizați aparatul și capetele în comun cu alte persoane.
- Nu curățați aparatul cu apă mai fierbinte decât cea utilizată în mod obișnuit pentru duș (max. 40 °C/104°F).
- Nu puneți aparatul și nicio componentă a acestuia în mașina de spălat vase.
- Încărcați, utilizați și păstrați aparatul la o temperatură cuprinsă între 10 °C/50 °F și 40 °C/104 °F.

- Nu utilizați aparatul pe piele crăpată, răni deschise, răni în curs de vindecare, piele în curs de recuperare în urma unor intervenții chirurgicale sau dacă suferiți de o boală de piele sau iritații ale pielii, precum acnee severă, arsuri solare, cancer de piele, inflamare, eczeme, psoriazis etc.
- Nu utilizați aparatul dacă urmați un tratament medicamentos pe bază de steroizi.
- Dacă aveți piercing-uri pe față, scoateți piercing-urile înainte de a utiliza aparatul sau asigurați-vă că nu utilizați aparatul pe sau lângă piercing.
- Dacă purtați bijuterii sau ochelari, scoateți-i înainte de a utiliza aparatul sau asigurați-vă că nu utilizați aparatul pe sau lângă bijuterii sau ochelari
- Nu folosiți aparatul cu produse de curățare artizanale, creme, uleiuri sau produse cosmetice care conțin substanțe chimice puternice sau particule dure.
- Selectați setarea de intensitate 1 prima dată când folosiți aparatul sau când utilizați un nou tip de cap. Dacă nu experimentați reacții ale pielii, puteți începe utilizarea aparatului la setarea de intensitate 2.

3.4 Generalități

- Vă rugăm să rețineți că aspectul pielii variază pe tot parcursul anului. Tenul se poate usca în timpul sezonului de iarnă. În acest caz, puteți reduce durata sau frecvența tratamentului sau puteți reduce setarea de intensitate, în funcție de necesitățile pielii.
- Curățarea regulată a aparatului asigură rezultate optime și o durată mai mare de viață a aparatului.
- Aparatul corespunde normelor de securitate IEC aprobate pe plan internațional și poate fi folosit în siguranță în cadă sau în duș și poate fi curățat sub jet de apă.
- Acest aparat este dotat cu un selector automat de tensiune, potrivit pentru tensiuni între 100 și 240 V.

3.5 Câmpuri electromagnetice (EMF)

Acest aparat Philips respectă toate standardele și reglementările aplicabile privind expunerea la câmpuri electromagnetice.

4 Caracteristici

4.1 Recunoașterea inteligentă a capului

- VisaPure Advanced dispune de funcția de recunoaștere inteligentă a capului. Când atașați un cap diferit și porniți aparatul, acesta recunoaște respectivul cap. Veți auzi un semnal sonor și indicatorii de setare a intensității clipească alternativ. Apoi aparatul activează un program personalizat pentru capul atașat. (fig. 2)
-

4.2 Setări de intensitate

Puteți alege dintre 2 setări diferite de intensitate în funcție de preferințele personale.

- Setarea de intensitate 1 pentru un tratament delicat (fig. 3).
- Setarea de intensitate 2 pentru un tratament intensiv.

Prima când folosiți aparatul vă recomandăm să selectați setarea de intensitate 1. Dacă nu experimentați reacții ale pielii, puteți începe să utilizați aparatul la setarea de intensitate 2.

4.3 Temporizator zonă piele

Temporizatorul pentru zona de piele semnalizează când trebuie să deplasați aparatul la o altă zonă de piele. Pentru mai multe informații despre zonele de piele, consultați capitolul „Utilizarea capului de periere”.

5 Utilizarea capul de periere

Puteți folosi aparatul fie deasupra chiuvetei, la duș sau în baie. Vă sfătuim să utilizați VisaPure Advanced cu produsul dvs. preferat de curățare. Vă puteți curăța fața cu VisaPure Advanced de două ori pe zi.

5.1 Curățare feței cu VisaPure Advanced

5.1.1 Zonele pielii

- Fața poate fi împărțită în trei zone: obrazul drept, obrazul stâng și frunte. Zonele obrazului includ bărbia, nasul, zona dintre nas și buza superioară și zona dintre ochi și urechi. (fig. 4)

5.1.2 Programul de curățare

Programul de curățare constă în 3 perioade de tratament de 20 de secunde.

- Pentru o performanță optimă, începeți de la obrazul drept și treceți la obrazul stâng după 20 de secunde. Utilizați ultimele 20 de secunde pentru a trata fruntea (fig. 5).

Puteți utiliza, de asemenea, VisaPure Advanced pentru curățarea gâtului și decolteului.

Notă:

Nu utilizați capul de periere în zona de piele sensibilă din jurul ochilor.

5.1.3 Procedura de curățare

- 1** Împingeți capul de periere pe axul de legătură până când se blochează la poziție cu un clic (fig. 6).
- 2** Umeziți capul de periere cu apă. Nu utilizați aparatul cu un cap de periere uscat, deoarece acesta poate irita pielea.
- 3** Umeziți fața cu apă și aplicați un produs de curățare pe față.
- 4** Așezați capul de periere pe obrazul drept.
- 5** Apăsăți o dată butonul de pornire/oprire pentru a porni aparatul. Aparatul începe să funcționeze la setarea de intensitate 1. Dacă doriți să utilizați setarea de intensitate 2, apăsați butonul de pornire/oprire de două ori. Apăsăți de trei ori pentru a opri aparatul sau așteptați până când se va opri automat (fig. 7).
- 6** Deplasați ușor capul de periere pe piele, de la nas spre ureche. (fig. 8) Nu apăsați capul de periere prea tare pe piele pentru a vă asigura că tratamentul rămâne confortabil.
- 7** După 20 de secunde, aparatul se întrerupe pentru puțin timp pentru a vă informa că trebuie să îl deplasați la obrazul stâng (fig. 9).
- 8** După 20 de secunde, aparatul se întrerupe pentru puțin timp pentru a vă informa că trebuie să îl deplasați la frunte. Deplasați ușor capul de periere de la stânga la dreapta. (fig. 10)

Notă:

- Vă sfătuim să nu exagerați cu procesul de curățare și să nu curățați nicio zonă mai mult de 20 secunde.
- 9** După tratament, clătiți și uscați-vă fața. Fața dvs. este pregătită acum pentru pasul următor al rutinei dvs. zilnice de îngrijire a pielii.
 - 10** Curățați capul de periere cu apă și săpun slab.

6 Curățarea

Nu folosiți niciodată bureți de sârmă, agenți de curățare abrazivi sau lichide agresive, cum ar fi alcoolul sau acetona, pentru a curăța aparatul.

6.1 Curățarea aparatului și a capului de periere

Înainte de a începe curățarea aparatului, asigurați-vă că acesta este oprit. Clătiți bine aparatul și capul de periere cu apă și săpun slab după fiecare utilizare, pentru a asigura o performanță optimă.

- 1 Clătiți aparatul și capul de periere sub jet de apă caldă și cu un săpun slab (max. 40 °C / 104 °F) (fig. 11).
- 2 Scoateți capul de periere de pe aparat. (fig. 12)
- 3 Curățați sub jet de apă partea posterioară a capului de periere și axul de legătură al aparatului, cel puțin o dată pe săptămână (fig. 13).
- 4 Uscăți capul de periere și aparatul cu un prosop.

6.2 Curățarea adaptorului și a suportului de încărcare

Pericol:

Mențineți întotdeauna adaptorul uscat. Nu-l clătiți niciodată sub robinet și nu-l introduceți în apă.

- 1 Asigurați-vă că adaptorul este scos din priză când îl curățați. Ștergeți-l numai cu o cârpă uscată.
- 2 Detașați întotdeauna suportul de încărcare de la adaptor înainte de a-l curăța (fig. 14).
- 3 Puteți curăța suportul de încărcare cu o cârpă umedă. Uscăți suportul de încărcare înainte de a-l reconecta la adaptor (fig. 15).

7 Încărcare

7.1 Încărcarea aparatului

Încărcarea aparatului necesită aproximativ 6 ore.

Un aparat complet încărcat poate fi utilizat cel puțin timp de 2 săptămâni fără încărcare.

- 1** Asigurați-vă că aparatul este oprit.
- 2** Introduceți conectorul mic în mufa suportului de încărcare (1). Introduceți adaptorul în priza de perete (2) (fig. 16).
- 3** Îndepărtați capacul de protecție. (fig. 17)
- 4** Așezați aparatul vertical în suportul de încărcare și asigurați-vă că acesta este așezat corect. (fig. 18)
- 5** Ledul de încărcare luminează intermitent în alb, pentru a indica faptul că aparatul se încarcă. Când bateria este încărcată complet, ledul de încărcare luminează continuu în alb timp de 30 de minute. (fig. 19)

7.2 Indicator pentru baterie descărcată

- Când bateria este aproape descărcată, ledul de încărcare luminează intermitent în portocaliu timp de 15 secunde. Bateria dispune de suficientă energie pentru un tratament complet (fig. 20).

8 Depozitarea

- Depozitați aparatul în suportul de încărcare (fig. 21).
- Pentru a depozita aparatul în poziție orizontală, așezați-l pe bordura antialunecare. (fig. 22)
- Puteți depozita capetele în trusa de depozitare (numai anumite modele) (fig. 23).
 - Dacă luați aparatul cu dvs. când călătoriți puneți capacul de protecție pe capul de periere uscat pentru a proteja filamentele capului de periere. (fig. 24)

Notă:

Nu puneți niciodată capacul de protecție pe un cap de periere umed.

- Păstrați aparatul în husa de călătorie (numai anumite modele) (fig. 25).

9 Înlocuirea capetelor de periere

Capetele de periere deteriorate sau filamentele uzate ar putea genera iritarea pielii. În consecință, capetele de periere trebuie înlocuite după 3 luni sau mai frecvent, dacă filamentele sunt deformatate sau deteriorate. Capete de periere de schimb sunt disponibile pe site-ul nostru www.shop.philips.com sau de la magazinul de la care ați cumpărat aparatul Philips VisaPure Advanced. Dacă aveți probleme în obținerea capetelor de periere de schimb, vă rugăm să contactați Centrul de asistență pentru clienți Philips din țara dvs. Veți găsi detaliile de contact ale acestuia în broșura de garanție internațională. Puteți, de asemenea, să vizitați www.philips.com/support.

9.1 Alte capete

Dacă doriți să aflați mai multe despre alte tipuri de capete disponibile pentru anumite nevoi de îngrijire a pielii, vă rugăm să vizitați adresa www.philips.ro/e/frumusețe pentru informații.

10 Protecția mediului

- Acest simbol pe un produs înseamnă că produsul este reglementat de Directiva Europeană 2012/19/UE (fig. 26).
- Acest simbol înseamnă că produsul conține o baterie reîncărcabilă încorporată, acoperită de Directiva Europeană 2006/66/CE, care nu poate fi eliminată împreună cu gunoiul menajer. Urmați instrucțiunile din secțiunea „Îndepărtarea bateriei reîncărcabile” pentru a scoate bateria. Informați-vă cu privire la sistemul separat de colectare local pentru produsele electrice și electronice și bateriile reîncărcabile. Respectați regulile locale și nu evacuați niciodată produsul și bateriile reîncărcabile cu gunoiul menajer. Evacuarea corectă a produselor și bateriilor reîncărcabile vechi contribuie la prevenirea consecințelor negative asupra mediului și sănătății umane. (fig. 27)

10.1 Îndepărtarea bateriei reîncărcabile

- 1 Scoateți aparatul din suportul de încărcare, porniți-l și lăsați-l să funcționeze până când se va opri după un minut. Repetați această operație până când bateria reîncărcabilă este complet descărcată.
- 2 Introduceți o mică șurubelniță plată între inelul argintiu și bordura antialunecare și ridicați partea de sus a aparatului. Trageți cu atenție partea de sus, cu suportul pentru baterii, din carcasă (fig. 28).
- 3 Separați bateria reîncărcabilă de suport.

 **Avertisment:**

Nu încercați să înlocuiți bateria reîncărcabilă.

 **Avertisment:**

Nu reconectați aparatul la priză după ce ați scos bateria reîncărcabilă.

11 Garanție și asistență

Dacă ai nevoie de informații sau de asistență, te rugăm să vizitezi www.philips.com/support sau să consulți broșura de garanție internațională separată.

12 Depanare

Acest capitol prezintă cele mai frecvente probleme care pot surveni la utilizarea aparatului. Dacă nu poți rezolva o problemă cu ajutorul informațiilor de mai jos, accesează www.philips.com/support pentru o listă de întrebări frecvente sau contactează serviciul de asistență pentru clienți din țara ta.

Nu știu dacă aparatul este adecvat pentru utilizarea pe pielea mea.

- Nu utilizați aparatul pe piele crăpată, uscată, răni deschise, răni în curs de vindecare, piele în curs de recuperare în urma unor intervenții chirurgicale sau dacă suferiți de o boală de piele sau iritații ale pielii, precum acnee severă, arsuri solare, infecții ale pielii, cancer de piele, inflamare, eczeme, psoriazis etc. Nu utilizați aparatul dacă luați medicație pe bază de steroizi.

Aparatul nu se încarcă.

- Consultați capitolul „Încărcarea aparatului” pentru amplasarea corectă în suportul de încărcare. Asigurați-vă că priza la care vă conectați aparatul se află sub tensiune. Verificați dacă pini de contact ai aparatului sunt în contact corespunzător cu punctele de contact din suport. Dacă folosiți o priză din camera de baie, este posibil să fie nevoie să aprindeți lumina pentru a activa priza. Dacă ledul de pe aparat încă nu se aprinde sau dacă aparatul încă nu se încarcă, duceți-l la un distribuitor Philips sau la cel mai apropiat centru de service Philips.

Aparatul nu mai funcționează.

- Asigurați-vă că ați apăsat butonul de pornire/oprire în mod corespunzător. Încărcați aparatul în conformitate cu instrucțiunile din acest manual de utilizare. Verificați dacă există o cădere de tensiune și dacă priza de perete este sub tensiune. Verificați dacă ledul de încărcare de pe aparat luminează, pentru a vă asigura că aparatul se încarcă. Dacă ledul nu luminează sau dacă aparatul continuă să nu funcționeze, duceți-l la distribuitorul dvs. Philips sau cel mai apropiat centru de service Philips.

Nu știu ce capete pot utiliza cu VisaPure Advanced.

- Toate capetele de periere, capul de masaj revitalizant și capul pentru revitalizarea ochilor pot fi folosite cu VisaPure Advanced.

Peria pare prea aspră pe piele.

- În cazul în care capul de periere se simte prea aspru, vă recomandăm să începeți să utilizați capul de periere pentru ten sensibil sau extrem de sensibil. Capetele de periere pentru ten sensibil sau extrem de sensibil au perii mai fini. Vă recomandăm capul de periere pentru ten sensibil pentru pielea sensibilă și capul de periere pentru ten extrem de sensibil pentru pielea extrem de sensibilă și uscată.

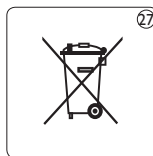


Nu știu cu ce produse de curățare pot folosi capul de periere.

- Vă sfătuim să vă curățați pielea cu produsul de curățare preferat. Puteți utiliza gel de curățare, spumă, ulei, lapte sau loțiuni. Vă rugăm să nu utilizați cremă de exfoliere sau gel cu particule.













© 2015 Koninklijke Philips Electronics N.V.
All rights reserved.
Document order number: 4222.100.2534.2