



UIAA xx F I

RS

Српски

## Упутство за употребу замрзивач

### Резиме

Упутство за употребу, 1  
Помоћ, 2  
Опис апарата, 7  
Могућност отварања врата на обе стране, 12  
Постављање, 19  
Прикључивање и коришћење, 19  
Одржавање, 20  
Напомене и савети, 20  
Неисправности и решења, 21

GR

Ελληνικά

## Οδηγίες για τη χρήση ΚΑΤΑΨΥΚΤΗΣ

### Περιεχόμενα

Οδηγίες για τη χρήση, 1  
Τεχνική Υποστήριξη, 2  
Περιγραφή της συσκευής, 6  
Αντιστρεψιμότητα ανοίγματος θυρών, 12  
Εγκατάσταση, 13  
Εκκίνηση και χρήση, 14  
Συντήρηση και φροντίδα, 14  
Προφυλάξεις και συμβουλές, 15

SK

Slovensky

## Návod na použitie MRAZICÍ

### Obsah

Návod na použitie, 1  
Servisná služba, 2  
Popis zariadenia, 7  
Zmena smeru otvárania dvierok, 12  
Inštalácia, 22  
Uvedenie do činnosti a použitie, 22  
Údržba a starostlivosť, 23  
Opatrenia a rady, 23  
Závady a spôsoby ich odstraňovania, 24

HR

Hrvatski

## Upute za uporabu ZAMRZIVAC

### Sadržaj

Upute za uporabu, 1  
Servisiranje, 2  
Opis uređaja, 6  
Reverzibilno otvaranje vrata, 12  
Postavljanje, 16  
Pokretanje i uporaba, 16  
Održavanje i briga, 17  
Mjere opreznosti i savjeti, 17  
Nepravilnosti i njihovo uklanjanje, 18

SI

Slovenščina

## Navodilo za uporabo ZAMRZOVALNIK

### Vsebina

Navodilo za uporabo, 1  
Servis, 3  
Opis aparata, 8  
Možnost odpiranja vrat na obe strani, 12  
Namestitve, 25  
Vklon in uporaba, 25  
Vzdrževanje in nega, 26  
Varnost in nasveti, 26  
Odpravljanje težav, 27

**RO**

Română

## Instrucțiuni de folosire CONGELATOR

### Sumar

Instrucțiuni de folosire, 2  
Asistență, 5  
Descriere aparat, 8  
Reversibilitate deschidere uși, 12  
Instalare, 28  
Pornire și utilizare, 28  
Întreținere și curățire, 29  
Precauții și sfaturi, 29  
Anomalii și remedii, 30

**HU**

Magyar

## Használati útmutató FAGYASZTÓSZEKRÉNY

### Tartalom

Használati útmutató, 3  
Szervizszolgálat, 5  
A készülék leírása, 10  
Zmiana kierunku otwierania drzwi, 12  
Beszerelés, 37  
Üzembe helyezés és használat, 37  
Karbantartás és védelem, 38  
Óvintézkedések és tanácsok, 38  
Hibaelhárítás, 39

**BG**

Български

## Инструкции за употреба ФРИЗЕР

### Съдържание

Инструкции за употреба, 2  
Сервизно обслужване, 4  
Описание на уреда, 9  
Възможност за обръщане посоката на отваряне на вратите,  
12  
Инсталиране, 31  
Аксесоари, 31  
Включване и употреба, 32  
Поддръжка и грижи, 32  
Предпазни мерки и съвети, 33  
Аномалии и решения, 33

**CZ**

Česky

## Návod k použití MRAZNIČKY

### Obsah

Návod k použití, 3  
Servisní služba, 5  
Popis zařízení, 10  
Zaměnitelnost směru otevírání dveří, 12  
Instalace, 40  
Uvedení do provozu a použití, 40  
Údržba a péče, 41  
Opatření a rady, 41  
Závady a způsob jejich odstranění, 42

**NL**

Nederlands

## Gebruiksaanwijzingen VRIEKAST

### Inhoud

Gebruiksaanwijzingen, 1  
Service, 4  
Beschrijving van het apparaat, 9  
Draairichting deuren verwisselbaar, 12  
Installatie, 34  
Starten en gebruik, 34  
Onderhoud en verzorging, 35  
Voorzorgsmaatregelen en advies, 35  
Storingen en oplossingen, 36

**TR**

Türkçe

## Kullanma kılavuzu DONDURUCU

### İçindekiler

Kullanım talimatları, 2  
Teknik Servis, 5  
Cihazın tanımı, 11  
Kapıların açılış yönünün değiştirilmesi, 12  
Montaj, 43  
Çalıştırma ve kullanım, 43  
Bakım ve özen, 44  
Önlemler ve öneriler, 44  
Arızalar ve onarımlar, 45

**GR**

## Τεχνική Υποστήριξη

Πριν απευθυνθείτε στην Τεχνική Υποστήριξη:

- Βεβαιωθείτε αν η ανωμαλία μπορεί να αντιμετωπιστεί αυτόνομα (βλέπε Ανωμαλίες και λύσεις).
- Αν παρά τους όλους ελέγχους, η συσκευή δεν λειτουργεί και το πρόβλημα που διαπιστώσατε συνεχίζει να υφίσταται, καλέστε το πλησιέστερο Κέντρο Τεχνικής Υποστήριξης.

**Γνωστοποιήστε:**

- τον τύπο της ανωμαλίας
- το μοντέλο της μηχανής (Mod.)
- τον αριθμό σειράς (S/N)

Οι πληροφορίες αυτές βρίσκονται στην ταμπελίτσα χαρακτηριστικών στο διαμέρισμα ψυγείου κάτω αριστερά.

Μην προστρέχετε ποτέ σε μη εξουσιοδοτημένους τεχνικούς και να αρνείσθε πάντα την εγκατάσταση ανταλλακτικών μη αυθεντικών.

**HR**

## Servisiranje

Prije pozivanja Servisne službe:

- provjerite možete li sami otkloniti nepravilnost (vidi "Nepravilnosti i njihovo uklanjanje").
- Ako i pored svih provjera uređaj ne radi, odnosno nepravilnost koju ste uočili i dalje postoji, pozovite najbliži Servisni centar.

**Priopćite:**

- vrstu nepravilnosti,
- model uređaja (Mod.),
- serijski broj (S/N).

Ti se podaci nalaze na pločici s karakteristikama smještenoj dole lijevo u hladnjaku.

Nemojte se obraćati neovlaštenim tehničarima i ne prihvaćajte instaliranje dopunskih dijelova koji nisu originalni.

**RS**

## Помоћ

Пре него што позовете помоћ:

- Проверите да ли се неисправности неће саме по себи решити (*види Кварови и решења*).
- Ако и поред свих контрола апарат не ради, а не можете даље да га контролишете, позовите овлашћени сервис.

**Дајте им следеће податке:**

- врсту квара
- модел апарата (Мо.)
- број серије (S/N)

Ови подаци се налазе на налепници залепљеној на левој доњој страни хладњака.

Никада се не обраћајте неауторизованим техничким лицима и не дозволите уградњу неоригиналних делова.

**SK**

## Servisná služba

Skôr, ako sa obrátite na servisnú službu:

- Skontrolujte, či zistenú závalu nemôžete odstrániť vy sami (viď Závady a spôsob ich odstraňovania).
- Ak zariadenie ani po všetkých vykonaných kontrolách nefunguje a zistená závala pretrváva, obráťte sa na najbližšie Servisné stredisko.

**Uved'te:**

- druh závady
- model vášho spotrebiča (Mod.)
- výrobné číslo (S/N)

Tieto informácie sú uvedené na identifikačnom štítku umiestnenom v ľavej dolnej časti chladničky.

Nikdy nezverujte opravu neautorizovanému technickému personálu a nepripust'te inštaláciu iných, ako originálnych náhradných dielov.

**BG** - модел  
**CZ** - model  
**GR** - μοντέλο  
**HR** - model  
**RS** - модел  
**SK** - model  
**SI** - model  
**RO** - model  
**NL** - model  
**HU** - modell  
**TR** - model

Mod. RG 2330		TI	Cod. 93139180000		S/N 704211801	
240 V-	Hz	150 W	W	Fuse	A	Max 15
Total	340	75			Freez. Capac	Class
Gross Bruto Brut		Gross Bruto Brut	Net Util Utilite	Gross Bruto Brut	Poder de Cong	Clase N
Compr. Syst.	R 134 a	Test	Pressure HIGH-235		kg/24 h	4,0
Kompr.	kg 0,090	P.S4.	LOW 140			
Made in Italy 13918						

**BG** - сериен номер  
**CZ** - výrobní číslo  
**GR** - αριθμός σειράς  
**HR** - serijski broj  
**RS** - број серије  
**SK** - výrobné číslo  
**SI** - serijska številka  
**RO** - număr de serie  
**NL** - serienummer  
**HU** - sorozatszám  
**TR** - seri numarası

**SI**

## Servis

### Preden pokličete servis:

- Preverite, ali motnje ne morete odpraviti sami (glej Odpravljanje težav).
- Če kljub vašim kontrolam aparat ne deluje pravilno in se motnja nadaljuje, pokličite na najbližji pooblaščen servis.

### Sporočite naslednje:

- tip motnje
- model aparata (mod.)
- serijsko številko (S/N)

Ti podatki se nahajajo na tablici s tehničnimi podatki, ki se nahaja spodaj levo v hladilniku.

**Ne obračajte se na nepooblaščen serviserje in ne dovolite vgradnje neoriginalnih rezervnih delov.**

**RO**

## Asistență

### Înainte de a apela Asistența:

- Verificați dacă puteți remedia singuri anomalia (vezi Anomalii și remedii).
- Dacă, în ciuda tuturor controalelor, aparatul nu funcționează și problema observată de dumneavoastră persistă, chemați centrul de asistență autorizat cel mai apropiat.

### Comunicați:

- tipul de anomalie;
- modelul mașinii (Mod.);
- numărul de serie (S/N).

Aceste informații se găsesc pe plăcuța de caracteristici din frigider, în partea de jos, în stânga.

**Nu apelați niciodată la persoane neautorizați și refuzați instalarea de piese de schimb care nu sunt originale.**

**BG**

## Сервизно обслужване

### Преди да се обадите в центъра за сервизно обслужване:

- Проверете дали аномалията не може да бъде отстранена без помощ отвън (виж Аномалии и решения).
- Ако, въпреки всички проверки, уредът не работи и установената от вас неизправност продължава да е налице, обърнете се към най-близкия Център за сервизно обслужване:

### Съобщете:

- вида на аномалията
- модела на уреда (Mod.)
- серийния номер (S/N)

Тези сведения ще намерите на табелката с характеристиките, разположена в хладилното отделение долу вляво.

**В никакъв случай не прибягвайте до услугите на техници, които не са оторизирани, и винаги отказвайте инсталирането на неоригинални резервни части.**

**NL**

## Service

### Voordat u de Servicedienst belt:

- Controleer of u de storing niet zelf kunt oplossen (zie Storingen en oplossingen).
- Indien, ondanks alle controles, het apparaat niet goed werkt en de storing blijft bestaan, kunt u zich tot de dichtstbijzijnde Technische Dienst wenden.

### U moet doorgeven:

- het type storing
- het model apparaat (Mod.)
- het serienummer (S/N)

Deze informatie bevindt zich op het typeplaatje links onderin het koelgedeelte.

**Wendt u zich nooit tot onbevoegde installateurs en weiger altijd de installatie van niet originele onderdelen.**

**BG** - модел  
**CZ** - model  
**GR** - μοντέλο  
**HR** - model  
**RS** - модел  
**SK** - model  
**SI** - model  
**RO** - model  
**NL** - model  
**HU** - modell  
**TR** - model

Mod. RG 2330		TI	Cod. 93139180000		S/N 704211801	
220 - 240 V-	50 Hz	150 W	10 A	Fuse	A	Max 15
Total	340	75			Freez. Capac	Class
Gross Bruto Brut		Gross Bruto Brut	Net Util Utile	Gross Bruto Brut	Poder de Cong	Clase N
Compr. Syst.	R 134 a	Test	Pressure HIGH-235		kg/24 h	Classe
Kompr.	kg 0,090	P.S-L	LOW 140		4,0	
Made in Italy 13918						

**BG** - сериен номер  
**CZ** - výrobní číslo  
**GR** - αριθμός σειράς  
**HR** - serijski broj  
**RS** - број серије  
**SK** - výrobné číslo  
**SI** - serijska številka  
**RO** - număr de serie  
**NL** - serienummer  
**HU** - sorozatszám  
**TR** - seri numarası

**HU**

## Szervizszolgálat

**Mielőtt szerelőhöz fordulna:**

- Ellenőrizze, hogy a hibát nem tudja-e elhárítani (lásd Hibaelhárítás).
- Ha, minden ellenőrzés ellenére, a készülék nem működik és a hiba továbbra is fennáll, hívja a legközelebbi Márkaszervizet.

**Adja meg az alábbiakat:**

- a hiba típusa
- a készülék modellje (Mod.)
- sorozatszám (S/N)

Ezeket az információkat a hűtőrészben alul balra elhelyezett, a készülék tulajdonságait tartalmazó kis fémtáblán találja meg.

**Ne forduljon nem hivatalos szerelőhöz és utasítsa vissza a nem eredeti alkatrészek beszerelését.**

**TR**

## Teknik Servis

**Teknik Servis ile irtibata geçmeden önce:**

- Servise başlamadan çözülebilecek bir arıza olup olmadığını kontrol ediniz (Arıza ve Onarım bölümüne bakınız).
- Sonucun olumsuz olması durumunda, en yakın Teknik Servis ile irtibata geçiniz.

**Aşağıdaki bilgileri bildirin:**

- arıza tipi
- cihazın modeli (Mod.)
- seri numarası (S/N)

Bu bilgiler, soğutucu bölümü içinde aşağıda solda bulunan teknik veriler etiketi üzerinde bulunmaktadır.

**Kesinlikle sadece yetkili teknik elemanlara başvurunuz ve her zaman orijinal yedek parçaları kullanınız.**

**Cihazın ömrü 10 yıldır. (Ürünün fonksiyonunu yerine getirebilmesi için gerekli yedek parça bulundurma süresi).**

**Üretici Firma:**

Indesit Company Beyaz Eşya Sanayi ve Ticaret A.Ş.  
Organize Sanayi Bölgesi  
45030 / Manisa  
Tel: (0236) 233 22 00  
Faks: (0236) 233 16 52

**Türkiye Genel Dağıtıcısı:**

Indesit Company Beyaz Eşya PAZARLAMA A.Ş.  
Balmumcu Cad. Karahasan Sok.  
No: 11, 34349 – Balmumcu Beşiktaş – İstanbul  
Tel: (0212) 355 53 00  
Faks: (0212) 212 95 59


**CZ**

## Servisní služba

**Dříve, než se obrátíte na servisní službu:**

- Zkontrolujte, zda zjištěnou závadu nemůžete odstranit vy sami (viz Závady a způsob jejich odstranění).
- Jestliže zařízení ani po všech provedených kontrolách nefunguje a zjištěná závada přetrvává, obraťte se na nejbližší Servisní středisko.


**Uveďte:**

- druh závady
- model vašeho spotřebiče (Mod.)
- výrobní číslo (S/N)

Tyto informace jsou uvedeny na identifikačním štítku umístěném v levé dolní části chladničky.

**Nikdy nespěšujte opravu neautorizovanému technickému personálu a nepřipusťte instalaci jiných než originálních náhradních dílů.**

**BG** - модел  
**CZ** - model  
**GR** - μοντέλο  
**HR** - model  
**RS** - модел  
**SK** - model  
**SI** - model  
**RO** - model  
**NL** - model  
**HU** - modell  
**TR** - model

Mod. RG 2330		TI	Cod. 93139180000		S/N 704211801	
240 V	Hz	150 W	W	Fuse	Max 15	
Total	340	%	75	Freez.	Capac	Class
Gross Bruto	Bruto	Net Util	Utilite	Gross Bruto	Poder de Cong	Clase N
Compr. Syst.	R 134 a	Test	Pressure HIGH-235	kg/24 h	4,0	Classe
Kompr.	kg 0,090	P.S-4	LOW 140			
Made in Italy 13918						

**BG** - сериен номер  
**CZ** - výrobní číslo  
**GR** - αριθμός σειράς  
**HR** - serijski broj  
**RS** - broj serije  
**SK** - výrobné číslo  
**SI** - serijska številka  
**RO** - număr de serie  
**NL** - serienummer  
**HU** - sorozatszám  
**TR** - seri numarası

**GR**

## Περιγραφή της συσκευής

### Συνολική εικόνα

Οι οδηγίες χρήσης ισχύουν για διάφορα μοντέλα οπότε μπορεί η εικόνα να παρουσιάζει λεπτομέρειες διαφορετικές σε σχέση με εκείνες της συσκευής που αποκτήσατε. Η περιγραφή των πλέον σύνθετων αντικειμένων βρίσκεται στις ακόλουθες σελίδες.

- 1 ΠΟΔΑΡΑΚΙ ρύθμισης
- 2 Θάλαμος ΣΥΝΤΗΡΗΣΗΣ\*
- 3 Θάλαμος ΚΑΤΑΨΥΞΗΣ και ΣΥΝΤΗΡΗΣΗΣ\*
- 4 Κουμπί **Ενεργοποίηση/ Απενεργοποίηση (ON/OFF)**
- 5 Κουμπί ΡΥΘΜΙΣΗΣ ΘΕΡΜΟΚΡΑΣΙΑΣ
- 6 Φωτεινές ενδείξεις ΘΕΡΜΟΚΡΑΣΙΑΣ
- 7 Ενδεικτική λυχνία **SUPER FREEZE**
- 8 κουμπί **SUPER FREEZE**
- 9 Παγοθήκη Ice<sup>3</sup>\*

\* Ποικίλουν ως προς τον αριθμό ή/και τη θέση, γιάρχει μόνο σε ορισμένα μοντέλα.

**HR**

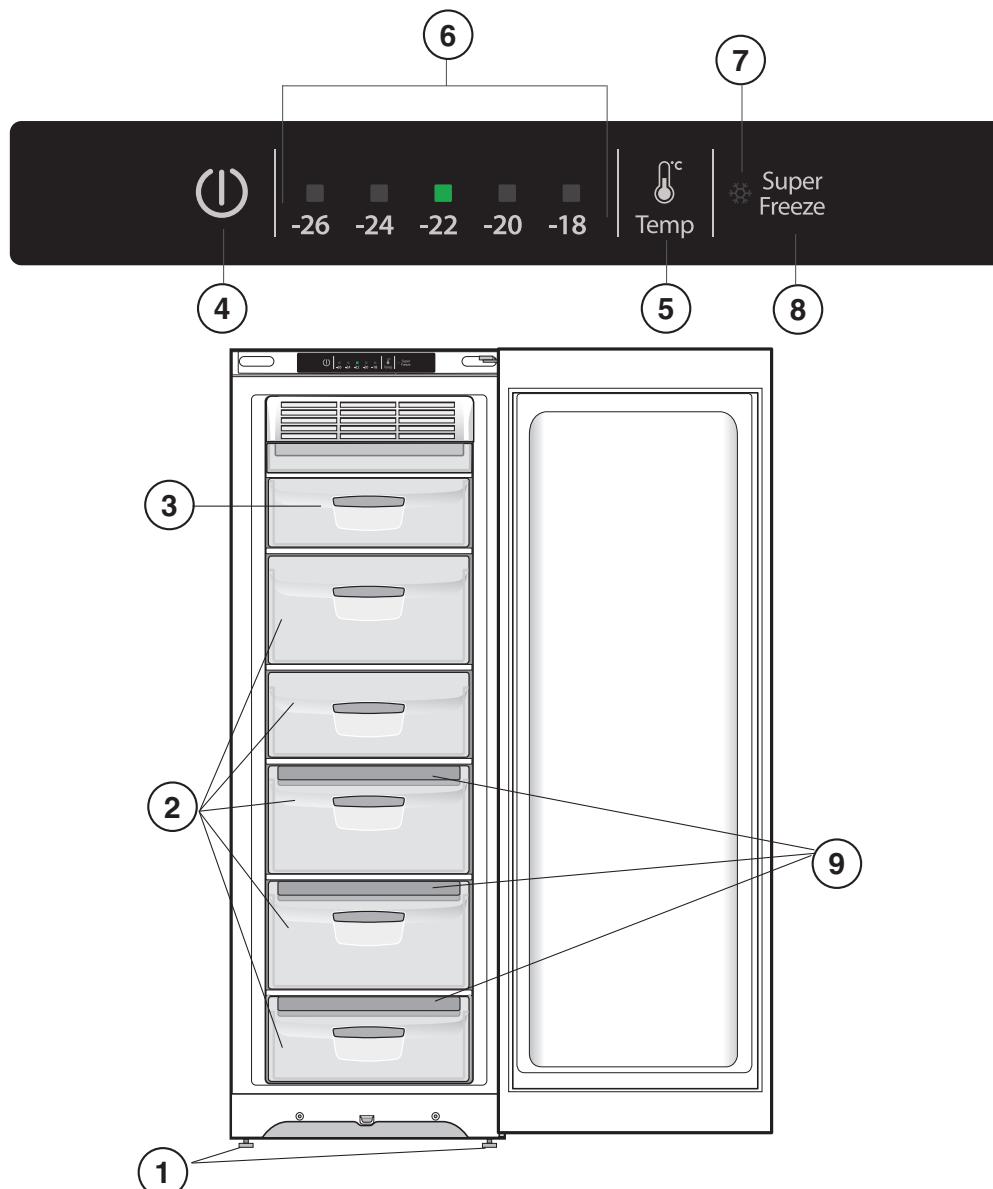
## Opis uređaja

### Izgled

Ove upute za uporabu odnose se na različite modele pa je moguće da slika prikazuje pojedinosti drugačije od onih na uređaju kojeg ste kupili. Opis složenijih dijelova naći ćete na stranicama koje slijede.

- 1 **NOŽICA** za podešavanje
- 2 Spremnik za **OČUVANJE\***
- 3 Ladica za **VOĆE i POVRĆE \***
- 4 Gumb **UKLJUČENO/ISKLJUČENO**
- 5 Gumb **KONTROLE TEMPERATURE**
- 6 Svjetlo **indikatora TEMPERATURE**
- 7 Kontrolno svjetlo **SUPER FREEZE**
- 8 Gumb **SUPER FREEZE**
- 9 Posudica za led **Ice<sup>3</sup> \***

\* Broj i/ili položaj mogu biti različiti, samo kod nekih modela.



**RS**

## Опис апарата

### Општи преглед

Упутство за употребу важи за разне моделе апарата и могуће је да се слика разликује од апарата који сте купили. Опис важнијих детаља се налази на следећим странама

- 1 **НОГАРА** за регулисање
- 2 Одељак **ЧУВАЊЕ\***
- 3 Одељак **ЗАМРЗАВАЊЕ** е **ЧУВАЊЕ\***
- 4 Дугме **ON/OFF**
- 5 Дугме **КОНТРОЛА ТЕМПЕРАТУРЕ**
- 6 Светло индикаторо **ТЕМПЕРАТУРЕ**
- 7 Индикаторска лампица **СУПЕР ЗАМРЗАВАЊА**
- 8 дугме **СУПЕР ФРЕЕЗЕ**
- 9 Кутија за лед **Ice<sup>3</sup>\***

\* Варијабле за број и/или позицију, постоји само код неких модела.

**SK**

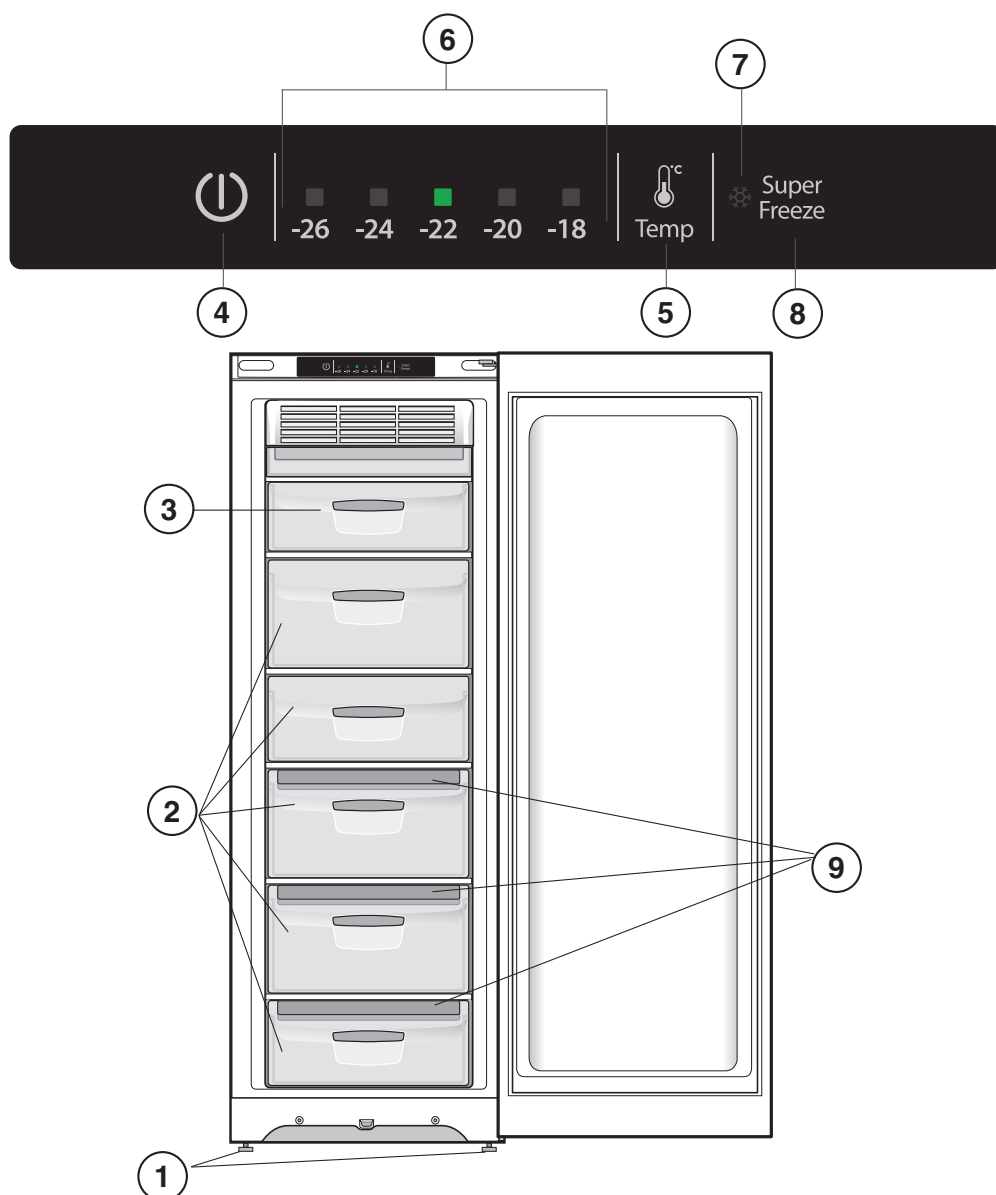
## Popis zariadenia

### Celkový pohľad

Pokyny na použitie platia pre rôzne modely, a preto je možné, že na obrázku budú zobrazené súčasti líšiace sa od zakúpeného zariadenia. Popis najzložitejších súčastí je uvedený na nasledujúcich stránkach.

- 1 Nastaviteľné **NOŽIČKY**.
- 2 **KONZERVAČNÝ** priestor.\*
- 3 **MRAZIACI** а **KONZERVAČNÝ** priestor\*
- 4 Tlačidlo **ON/OFF**
- 5 Tlačidlo **NASTAVENIA TEPLoty**
- 6 Kontrolka **TERMOSTAT-u**
- 7 Kontrolka **SUPER FREEZE**
- 8 **Tlačidlo SUPER FREEZE**
- 9 Miska na ľad **Ice<sup>3</sup>\***

\* Líšia sa počtom a/alebo podľa polohy, tvorí súčasť len niektorých modelov.



**SI**

## Opis aparata

### Skupni pogled

Navodilo za uporabo velja za različne modele, zaradi česar je možno, da slika predstavlja različne detajle glede na kupljeni aparat. Opis bolj zahtevnih delov se nahaja na naslednjih straneh.

- 1 **NOŽICA** za uravnavanje
- 2 Predal **SHRANJEVANJE\***
- 3 Predal **ZAMRZOVANJE** in **SHRANJEVANJE\***
- 4 Tipka **ON/OFF** za vklop/izklop
- 5 Tipka za **NASTAVLJANJE TEMPERATURE**
- 6 Prikazne **lučke** za **TEMPERATURO**
- 7 Indikacijska lučka za **SUPER ZAMRZOVANJE**
- 8 **Button SUPER ZAMRZOVANJE**
- 9 Posodica za led **Ice<sup>3</sup>\***

\* Se razlikuje po številki in/ali položaju, imajo samo nekateri modeli.

**RO**

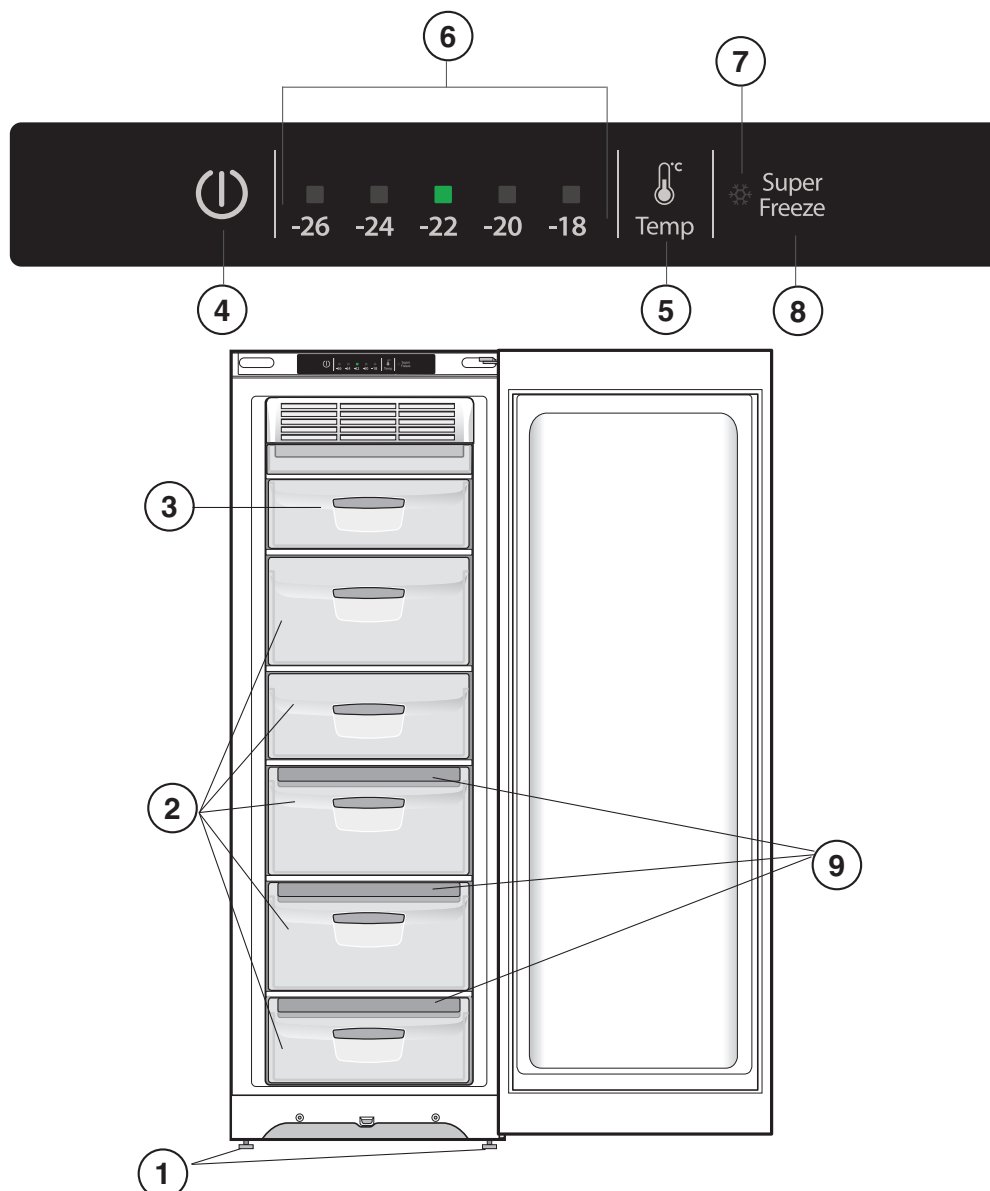
## Descriere aparat

### Vedere de ansamblu

Instrucțiunile de utilizare sunt valabile pentru mai multe modele, deci este posibil ca ilustrațiile să nu corespundă întocmai aparatului pe care l-ați achiziționat. Descrierea componentelor care pot varia este cuprinsă în paginile următoare.

- 1 **SUPPORT** de reglare.
- 2 Compartimentul **CONSERVARE.\***
- 3 Compartimentul **CONGELARE** și **CONSERVARE\***
- 4 Butonul **PORNIT/OPRIT**
- 5 Butonul **CONTROL TEMPERATURĂ**
- 6 Lumini **indicatoare de TEMPERATURĂ**
- 7 Indicator luminos **SUPER ZAMRZOVANJE**
- 8 Buton **SUPER CONGELARE**
- 9 Recipient **gheață<sup>3</sup>\***.

\* Variază ca număr sau ca poziție, numai pe anumite modele.



**BG**

## Описание на уреда

### Общ изглед

Инструкциите за употреба са валидни за различни модели, поради което е възможно на фигурата да са показани части различни от тези на закупения от вас уред. Описание на по-сложните устройства ще намерите на следващите страници.

- 1 **КРАЧЕТА** за нивелиране
- 2 Отделение за **СЪХРАНЕНИЕ\***
- 3 Отделения с капаци за **ЗАМРАЗЯВАНЕ** и **СЪХРАНЕНИЕ\***
- 4 Бутон **ВКЛ./ИЗКЛ.**
- 5 Бутон **РЕГУЛИРАНЕ НА ТЕМПЕРАТУРАТА**
- 6 **ТЕМПЕРАТУРЕН** светлинен индикатор
- 7 Индикатор за **СУПЕР ЗАМРАЗЯВАНЕ**
- 8 Бутон **СУПЕР ЗАМРАЗЯВАНЕ**
- 9 Тави за **ЛЕД**<sup>3\*</sup>

\* Различаващи се по номер и/или разположение, налице само при някои модели.

**NL**

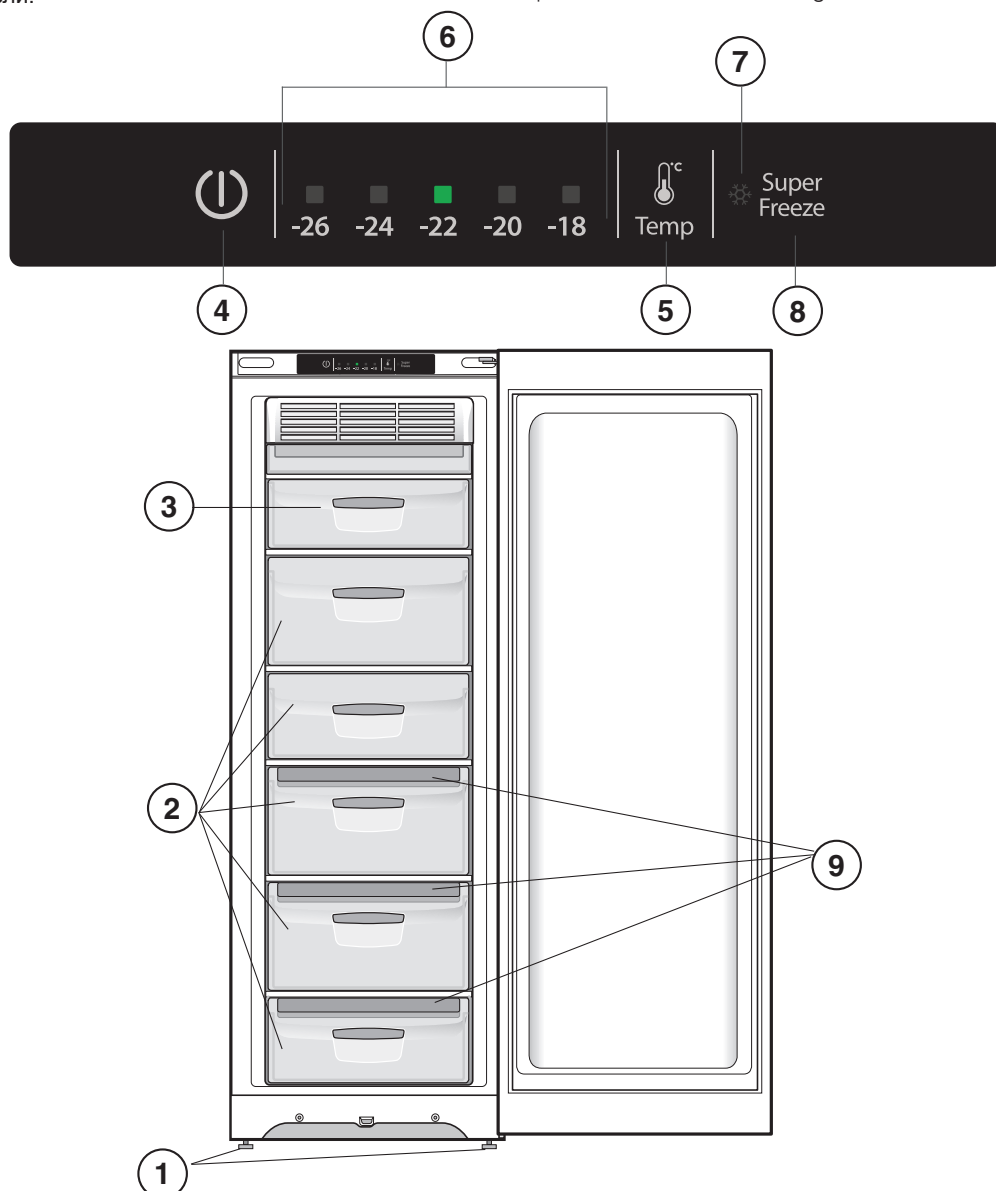
## Beschrijving van het apparaat

### Algemeen aanzicht

Deze gebruiksaanwijzingen gelden voor verscheidene modellen en het is daarom mogelijk dat de figuur andere details afbeeldt dan het door u aangeschafte apparaat. De beschrijving van de meest complexe elementen vindt u terug in de volgende pagina's.

- 1 Verstelbare **POOTJES**.
- 2 **BEWAARGEDEELTE\***.
- 3 **INVRIES-** en **BEWAARGEDEELTE\***
- 4 **AAN/UIT** knop
- 5 **TEMPERATUURBESTURING** knop
- 6 **TEMPERATUUR** Indicatorlampen
- 7 Controlelampje **SUPER FREEZE**.
- 8 **KNOP SUPER FREEZE**.
- 9 IJsblokjeshouder **Ice**<sup>3\*</sup>.

\* Deze kunnen variëren voor wat betreft aantal of positie, alleen op enkele modellen aanwezig.



**HU**

## A készülék leírása

### Áttekintés

A használati útmutató különböző modellekre érvényes, ezért előfordulhat, hogy az ábra bizonyos részletekben eltér az Ön által megvásárolt készüléktől. Az összetettebb részek leírását a következő oldalakon találja meg.

- 1 Állítható **LÁB**.
- 2 Vano **TÁROLÓ** fiók\*
- 3 **FAGYASZTÓ** és **TÁROLÓ** fiók\*
- 4 **ON/OFF** gomb
- 5 **HŐMÉRSÉKLETSZABÁLYOZÓ** gomb
- 6 **HŐMÉRSÉKLET**-kijelző lámpák
- 7 Lámpa **SUPER FREEZE**.
- 8 szabályzó **SUPER FREEZE**.
- 9 **Ice<sup>3</sup>** jégkészítő edény\*

\* A szám és/vagy elhelyezkedés eltérő lehet, csak bizonyos modelleknél található meg.

**CZ**

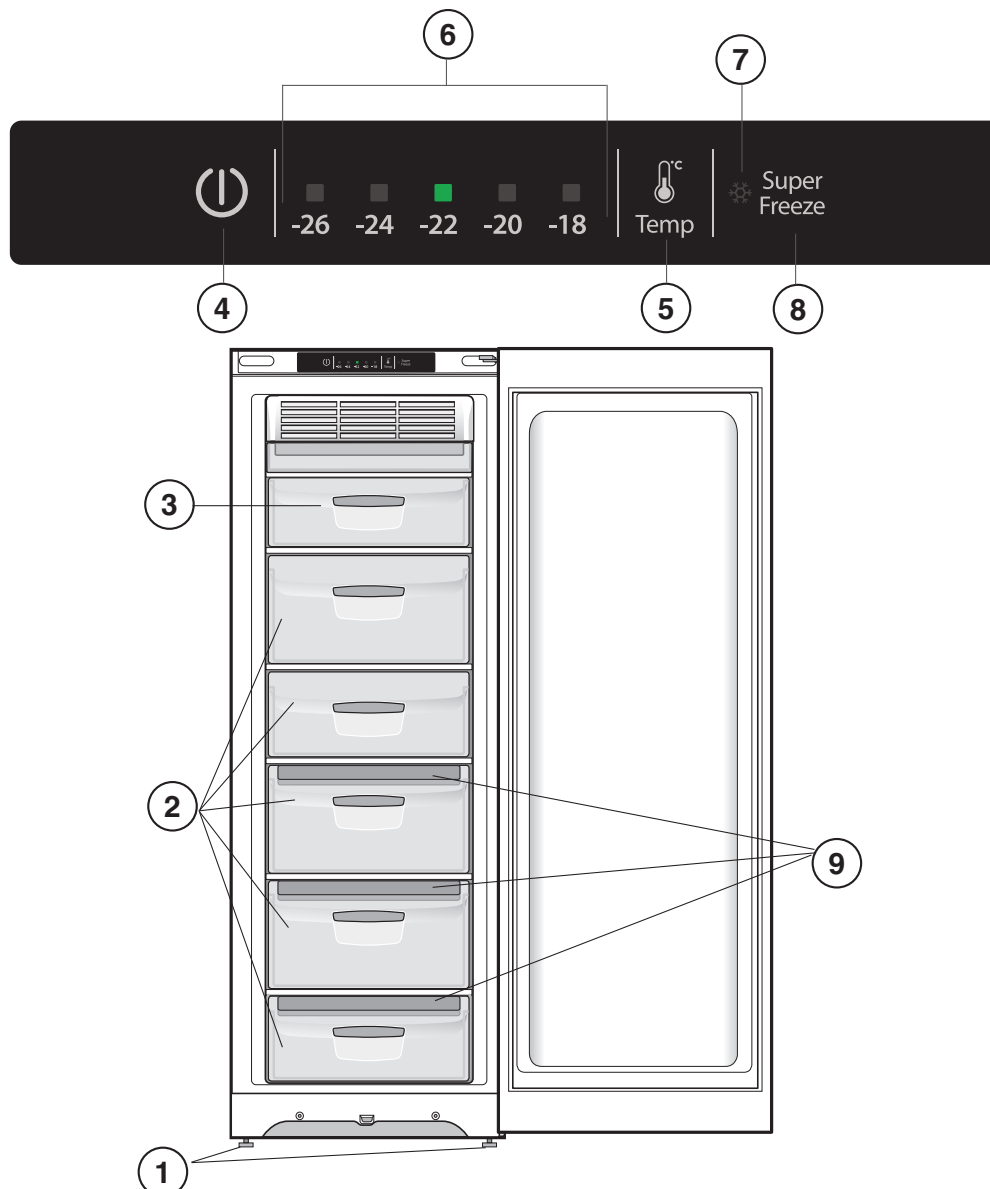
## Popis zařízení

### Celkový pohled

Pokyny k použití platí pro různé modely, a proto je možné, že na obrázku budou zobrazeny součásti odlišující se od zakoupeného zařízení. Popis nejsložitějších součástí je uveden na následujících stránkách.

- 1 Pícioruše de reglare.
- 2 **KONZERVAČNÍ** prostor\*.
- 3 **MRAZICÍ** a **KONZERVAČNÍ** prostor\*
- 4 Tlačítko **ON / OFF**
- 5 Tlačítko **NASTAVENÍ TEPLoty**
- 6 Kontrolka **TERMOSTAT-u**
- 7 Kontrolka **SUPER FREEZE**.
- 8 Otočný knoflík **SUPER FREEZE**.
- 9 Miska na led **Ice<sup>3</sup>**\*

\* Liší se v počtu a/nebo dle polohy, je součástí pouze některých modelů.



**TR**

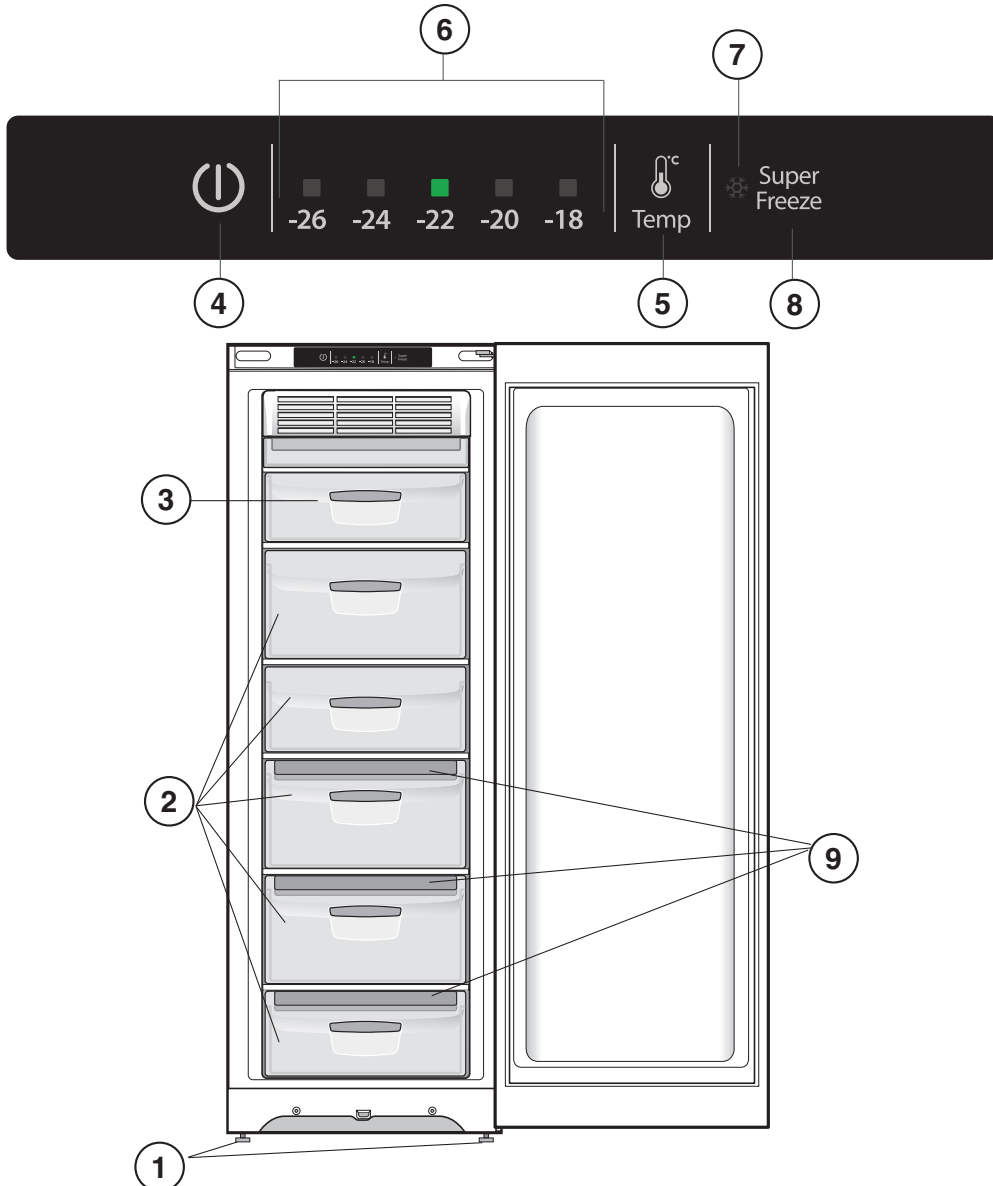
## Cihazın tanımı

### Genel görünüm

Kullanım talimatları birkaç model için geçerli olduğu için şekil satın aldığınız cihazda olmayadeğişik ayrıntıları gösterebilir. Sonraki sayfalarda en karışık cisimler açıklanmıştır.

- 1 Ayak
- 2 Saklama Bölmesi\*
- 3 Dondurma ve Saklama bölmesi
- 4 AÇMA/KAPAMA Tuşu
- 5 SICAKLIK AYAR Düğmesi
- 6 SICAKLIK Gösterge Işıkları
- 7 SUPER FREEZE uyarı lambası
- 8 SUPER FREEZE düğmesi
- 9 Ice<sup>3</sup> ice tray\*

\* Sadece bazı modellerde mevcuttur. Sayısı ve/veya pozisyonu değişebilir



**GR**

### **Αντιστρεψιμότητα ανοίγματος θυρών.**

Στην περίπτωση που χρειαστεί να αλλάξετε τη φορά ανοίγματος των θυρών, απευθυνθείτε στην υπηρεσία Τεχνικής Υποστήριξης.

**HR**

### **Reverzibilno otvaranje vrata**

U slučaju da treba promijeniti smjer otvaranja vrata, obratite se Tehničkoj službi.

**RS**

### **Мoгућнoст oтвaрaњa вpaтa нa oбe cтpaнe**

Укoликo будe пoтpeбнo пpoмeнити cмep oтвaрaњa вpaтa, oбpaтити ce cлужби зa Тeхничкy aсистeнцијy.

**SK**

### **Zmena smeru otvárania dverok**

Ak je potrebné zmeniť smer otvárania dverok, obráťte sa na stredisko servisnej služby.

**SI**

### **Možnost odpiranja vrat na obe strani**

Če je treba zamenjati smer odpiranja vrat, pokličite serviserja.

**RO**

### **Reversibilitate deschidere ușii**

Dacă doriți să schimbați sensul de deschidere a ușilor, adresați-vă centrului de Asistență tehnică.

**BG**

### **Възможност за обръщане посоката на отваряне на вратите**

В случай че се наложи да промените посоката на отваряне на вратите, обърнете се към центъра за сервизно обслужване.

**NL**

### **Draairichting deuren verwisselbaar**

In het geval u de draairichting van de deuren wilt verwisselen dient u contact op te nemen met de Technische Dienst.

**CZ**

### **Zaměnitelnost směru otevírání dveří**

V případě, že je třeba změnit směr otevírání dveří, se obraťte na servisní službu.

**HU**

### **Ajtónyitás-irány változtatás**

Az ajtó nyitási irányának megváltoztatásához forduljon a szervizhez!

**TR**

### **Kapıların açılış yönünün değiştirilmesi**

Kapıların açılış yönünün değiştirilmesi gerekirse Teknik Servise başvurunuz.

## Εγκατάσταση

! Είναι σημαντικό να διατηρήσετε το εγχειρίδιο αυτό για να μπορείτε να το συμβουλευτείτε οποιαδήποτε στιγμή. Σε περίπτωση πώλησης, παραχώρησης ή μετακόμισης, βεβαιωθείτε ότι αυτό παραμένει μαζί με τη συσκευή για την πληροφόρηση του νέου ιδιοκτήτη για τη λειτουργία και τις σχετικές προειδοποιήσεις.

! Διαβάστε προσεκτικά τις οδηγίες: υπάρχουν σημαντικές πληροφορίες για την εγκατάσταση, τη χρήση και την ασφάλεια.

### Τοποθέτηση και σύνδεση

#### Τοποθέτηση

1. Τοποθετήστε τη συσκευή σε χώρο καλά αεριζόμενο και χωρίς υγρασία.
2. Μην φράζετε τις πίσω γρίλιες αερισμού: ο συμπιεστής και ο συμπυκνωτής εκπέμπουν θερμότητα και απαιτούν καλό αερισμό για να λειτουργούν καλά και να περιορίζεται η κατανάλωση ηλεκτρικού.
3. Αφήστε μια απόσταση τουλάχιστον 10 cm μεταξύ του επάνω μέρους της συσκευής και των ενδεχόμενων υπερκείμενων επίπλων και τουλάχιστον 5 cm μεταξύ των πλαϊνών και πλευρικών επίπλων/τοίχων.
4. Η συσκευή πρέπει να βρίσκεται μακριά από πηγές θερμότητας (άμεσο ηλιακό φως, ηλεκτρική κουζίνα).
5. Για τη διατήρηση της βέλτιστης απόστασης του προϊόντος από το πίσω τοίχωμα, μοντάρετε τους αποστάτες που υπάρχουν στο κιτ εγκατάστασης ακολουθώντας τις οδηγίες του αντίστοιχου φύλλου.

#### Οριζοντίωση

1. Εγκαταστήστε τη συσκευή σε δάπεδο ίσιο και ανθεκτικό.
2. Αν το δάπεδο δεν είναι απόλυτα επίπεδο, αντισταθμίστε ξεβιδώνοντας ή βιδώνοντας τα πρόσθια ποδαράκια.

#### Ηλεκτρική σύνδεση

Μετά τη μεταφορά, τοποθετήστε τη συσκευή κατακόρυφα και περιμένετε τουλάχιστον 3 ώρες πριν τη συνδέσετε στην ηλεκτρική εγκατάσταση. Πριν βάλετε το βύσμα στην ηλεκτρική πρίζα, βεβαιωθείτε ότι:

- η πρίζα διαθέτει γείωση και τηρεί τις εκ του νόμου προδιαγραφές
- η πρίζα είναι σε θέση να δεχτεί το μέγιστο φορτίο ισχύος της μηχανής, που φαίνεται στην ταμπελίτσα χαρακτηριστικών στο διαμέρισμα ψυγείου κάτω αριστερά (π.χ. 150 W)
- η τάση τροφοδοσίας κυμαίνεται εντός των τιμών της ταμπελίστας χαρακτηριστικών, που βρίσκεται κάτω αριστερά (π.χ. 220-240 V)
- η πρίζα είναι συμβατή με το βύσμα της συσκευής.  
Σε αντίθετη περίπτωση ζητήστε την αντικατάσταση του βύσματος από εξουσιοδοτημένο τεχνικό (βλέπε Τεχνική Υποστήριξη). Μην χρησιμοποιείτε προεκτάσεις και πολύπριζα.

! Με την εγκατάσταση της συσκευής, το ηλεκτρικό καλώδιο και η ηλεκτρική πρίζα πρέπει να είναι εύκολα προσβάσιμες.

! Το καλώδιο δεν πρέπει να διπλώνει ή να συμπιέζεται.

! Το καλώδιο πρέπει να ελέγχεται περιοδικά και να αντικαθίσταται μόνο από εξουσιοδοτημένους τεχνικούς (βλέπε Τεχνική Υποστήριξη).

! Η επιχείρηση αποποιείται κάθε ευθύνης όταν δεν τηρούνται οι κανόνες αυτοί.

## Εκκίνηση και χρήση

### Εκκίνηση της συσκευής

! Πριν εκκινήσετε τη συσκευή, ακολουθήστε τις οδηγίες για την εγκατάσταση (βλέπε Εγκατάσταση).

! Πριν συνδέσετε τη συσκευή καθαρίστε καλά τους θαλάμους και τα αξεσουάρ με χλιαρό νερό και διπλανθρακικό.

! Η συσκευή έρχεται με ένα σύστημα ελέγχου προστασίας κινητήρα

το οποίο κάνει το συμπιεστή να ξεκινάει περίπου 8 λεπτά μετά την ενεργοποίησή του. Ο συμπιεστής, επίσης, ξεκινά κάθε φορά που υπάρχει διακοπή ρεύματος εκούσια ή ακούσια (blackout).

1. Συνδέστε το φις στην πρίζα και βεβαιωθείτε ότι ανάβει η φωτεινή ένδειξη ΘΕΡΜΟΚΡΑΣΙΑΣ. Αν δεν ανάψει η φωτεινή ένδειξη θερμοκρασίας, πατήστε το κουμπί ON/OFF.
2. Ρυθμίστε τις ενδείξεις ΘΕΡΜΟΚΡΑΣΙΑΣ σε μια μεσαία τιμή.

### Χρησιμοποιώντας την κατάψυξη στη μέγιστη ισχύ της

- Χρησιμοποιήστε το κουμπί ΡΥΘΜΙΣΗΣ ΘΕΡΜΟΚΡΑΣΙΑΣ για να ρυθμίσετε την τιμή θερμοκρασίας
- Μην καταψύχετε εκ νέου τα τρόφιμα που έχουν αποψυχθούν ή που έχουν ήδη αποψυχθεί. Αυτά τα τρόφιμα πρέπει να μαγειρεύονται και τρώγονται (μέσα σε 24 ώρες).
- Φρέσκα τρόφιμα που πρέπει να καταψυχθούν δεν πρέπει να έρχονται σε επαφή με τρόφιμα που έχουν ήδη αποψυχθεί. Τα φρέσκα τρόφιμα πρέπει να αποθηκεύονται στην κορυφή του ΚΑΤΑΨΥΚΤΗ και του διαμερίσματος ΑΠΟΘΗΚΕΥΣΗΣ, όπου η θερμοκρασία πέφτει κάτω από  $-18^{\circ}\text{C}$  και εξασφαλίζει ταχεία κατάψυξη.
- Μην τοποθετείτε γυάλινα μπουκάλια που περιέχουν υγρά, και τα οποία είναι με φελλό ή ερμητικά κλειστά στην κατάψυξη γιατί θα μπορούσαν να σπάσουν.
- Η μέγιστη ποσότητα τροφίμων που μπορούν να καταψυχθούν κάθε ημέρα αναγράφεται στην πινακίδα στοιχείων, που βρίσκεται στο εσωτερικό του καταψύκτη (για παράδειγμα: 4 kg ανά 24 ώρες).
- Για κατάψυξη (αν ο καταψύκτης είναι ήδη σε λειτουργία):  
- για μικρές ποσότητες που είναι μικρότερες από εκείνες που αναγράφεται στην πινακίδα στοιχείων, πατήστε το πλήκτρο της ταχείας κατάψυξης SUPER FREEZE (η αντίστοιχη ενδεικτική λυχνία ανάβει), τοποθετήστε τα τρόφιμα και κλείστε την πόρτα. Η λειτουργία απενεργοποιείται αυτόματα μετά από 24

! Μην ανοίγετε την πόρτα κατά τη διάρκεια της κατάψυξης.

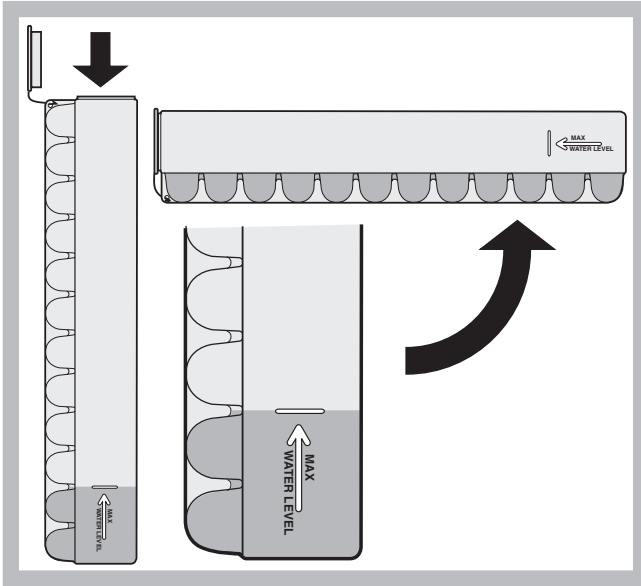
! Αν υπάρχει μια διακοπή ρεύματος ή δυσλειτουργία, μην ανοίγετε την πόρτα του καταψύκτη. Αυτό θα βοηθήσει να διατηρηθεί η θερμοκρασία εντός του καταψύκτη, εξασφαλίζοντας ότι τα τρόφιμα θα διατηρηθούν για τουλάχιστον 9 -14 ώρες.

! Για την επίτευξη μεγαλύτερου χώρου στο διαμέρισμα freezer μπορείτε να αφαιρέσετε τα συρταράκια από τις έδρες τους (εκτός από το χαμηλότερο και το ενδεχόμενο συρταράκι COOL CARE ZONE μεταβλητής θερμοκρασίας)τακτοποιώντας τα τρόφιμα απ' ευθείας στις σχάρες/γυάλινα που σας παρέχονται [όπου υπάρχουν].

### Παγοθήκη Ice<sup>3\*</sup>

Το γεγονός ότι είναι τοποθετημένη στο επάνω μέρος του διαμερίσματος freezer εξασφαλίζει περισσότερη καθαριότητα (ο πάγος δεν έρχεται πλέον σε επαφή με τα τρόφιμα) και εργονομία (δεν στάζει στη φάση γεμίσματος).

1. Βγάλτε την παγοθήκη ωθώντας την προς τα πάνω. Βεβαιωθείτε ότι η παγοθήκη είναι τελείως κενή και γεμίστε τη με νερό μέσω της αντίστοιχης οπής.
2. Προσέξτε να μην ξεπεράσετε τη ενδεικνυόμενη στάθμη (MAX WATER LEVEL). Το πολύ νερό εμποδίζει την έξοδο στα παγάκι (αν συμβεί, περιμένετε να λειώσει ο πάγος και να αδειάσετε την παγοθήκη).
3. Στρέψτε την παγοθήκη κατά  $90^{\circ}$ : το νερό γεμίζει τις φόρμες σύμφωνα με την αρχή των συγκοινωνούντων δοχείων (βλέπε εικόνα).
4. Κλείστε την οπή με το παρεχόμενο καπάκι και ξαναβάλτε την παγοθήκη.
5. Όταν σχηματιστεί ο πάγος (ελάχιστος χρόνος περίπου 8 ώρες) χτυπήστε την παγοθήκη σε μια σκληρή επιφάνεια και βρέξτε τη εξωτερικά για να ξεκολλήσουν τα παγάκια. Κατόπιν βγάλτε τα από την οπή.



## Συντήρηση και φροντίδα

### Διακόψτε την παροχή ηλεκτρικού ρεύματος

Κατά τον καθαρισμό και τη συντήρηση, είναι αναγκαίο να αποσυνδέσετε τη συσκευή από την παροχή ηλεκτρικής ενέργειας:

- 1 Πιέστε το κουμπί ON/OFF .
2. αποσυνδέστε το φις από την πρίζα

! Αν δεν τηρήσετε αυτή τη διαδικασία, μπορεί να ηχήσει ο συναγερός. Αυτός ο συναγερός δεν υποδεικνύει δυσλειτουργία. Για την αποκατάσταση της κανονικής λειτουργίας και κατόπιν ρυθμίστε πάλι στην επιθυμητή τιμή. Για να αποσυνδέσετε τη συσκευή ακολουθήστε τα σημεία 1 και 2.

### Καθαρίστε τη συσκευή

- Τα εξωτερικά μέρη, τα εσωτερικά μέρη και τα λαστιχένια περιβλήματα καθαρίζονται με ένα σφουγγαράκι βρεγμένο σε χλιαρό νερό και διττανθρακικό νάτριο ή ουδέτερο σαπούνι. Μη χρησιμοποιείτε διαλύτες, αποξυστικά, χλωρίνη ή αμμωνία.
- Τα αποσπώμενα αξεσουάρ μπορούν να τεθούν σε μπάνιο ζεστού νερού και σαπουνιού ή απορρυπαντικού πιάτων. Ξεβγάλετε τα και στεγνώστε τα επιμελώς.
- Το πίσω μέρος της συσκευής τείνει να καλύπτεται από σκόνη, που μπορεί να απομακρυνθεί χρησιμοποιώντας προσεκτικά, αφού έχετε σβήσει τη συσκευή και την βγάλατε από την ηλεκτρική πρίζα, το μακρύ στόμιο της ηλεκτρικής σκούπας, σε μεσαία ισχύ.

### Απομακρύνετε μούχλα και δυσοσμίες

- Η συσκευή είναι κατασκευασμένη με υλικά υγιεινής που δεν μεταδίδουν οσμές. Για τη διατήρηση του χαρακτηριστικού αυτού πρέπει τα τρόφιμα να είναι πάντα προστατευμένα και καλά κλεισμένα. Αυτό θα αποτρέψει επίσης και το σχηματισμό λεκέδων.
- Στην περίπτωση που θέλετε να σβήσετε τη συσκευή για μεγάλο χρονικό διάστημα, καθαρίστε το εσωτερικό και αφήστε τις πόρτες ανοιχτές.

\* Ποικίλουν ως προς τον αριθμό ή/και τη θέση, γιάρχει μόνο σε ορισμένα μοντέλα.

## Προφυλάξεις και συμβουλές

! Η συσκευή σχεδιάστηκε και κατασκευάστηκε σύμφωνα με τους διεθνείς κανόνες ασφαλείας. Οι προειδοποιήσεις αυτές παρέχονται για λόγους ασφαλείας και πρέπει να διαβαστούν προσεκτικά.



Η συσκευή αυτή είναι σύμφωνη με τις ακόλουθες Κοινοτικές Οδηγίες:

- 73/23/CEE της 19/02/73 (Χαμηλή Τάση) και μεταγενέστερες τροποποιήσεις.
- 89/336/CEE της 03/05/89 (Ηλεκτρομαγνητική Συμβατότητα) και μεταγενέστερες τροποποιήσεις.
- 2002/96/CE.

### Γενική ασφάλεια

- Η συσκευή σχεδιάστηκε για μη επαγγελματική χρήση στο εσωτερικό κατοικίας.
- Η συσκευή πρέπει να χρησιμοποιείται για τη συντήρηση και κατάψυξη τροφίμων, μόνο από ενήλικα άτομα και σύμφωνα με τις οδηγίες που αναφέρονται στο παρόν εγχειρίδιο.
- Η συσκευή δεν εγκαθίσταται σε εξωτερικό χώρο, ακόμη κι αν ο χώρος σκεπάζεται, γιατί είναι πολύ επικίνδυνο να την αφήνετε εκτεθειμένη στη βροχή και στην κακοκαιρία.
- Μη αγγίζετε τη συσκευή με γυμνά πόδια ή με τα χέρια ή τα πόδια βρεγμένα.
- Μη αγγίζετε τα εσωτερικά ψυκτικά μέρη: υπάρχει κίνδυνος εγκαύματος ή τραυματισμού.
- Μη βγάξετε το βύσμα από το ρεύμα τραβώντας το καλώδιο, αλλά πιάνοντας το βύσμα.
- Πριν από οποιαδήποτε ενέργεια καθαρισμού και συντήρησης είναι αναγκαίο να βγάξετε το βύσμα από την πρίζα. Δεν αρκεί να απενεργοποιήσετε τη συσκευή (με το κουμπί ON/OFF) για να καταργήσετε κάθε ηλεκτρική σύνδεση.
- Σε περίπτωση βλάβης, σε καμία περίπτωση μην επεμβαίνετε στους εσωτερικούς μηχανισμούς για επισκευή.
- Μη χρησιμοποιείτε στο εσωτερικό των διαμερισμάτων συντήρησης κατεψυγμένων τροφίμων, εργαλεία κοφτερά και αιχμηρά ή ηλεκτρικές συσκευές αν αυτές δεν είναι του τύπου που εγκρίνει ο κατασκευαστής
- Μη βάζετε στο στόμα κύβους που μόλις βγάλατε από τον καταψύκτη.
- Η συσκευή αυτή δεν είναι κατάλληλη για χρήση από άτομα (συμπεριλαμβανομένων των παιδιών) με μειωμένες φυσικές, αισθησιακές ή νοητικές ικανότητες ή χωρίς εμπειρία και γνώση, εκτός κι αν επιτηρούνται ή έχουν εκπαιδευτεί σχετικά με τη χρήση της συσκευής από άτομο υπεύθυνο για την ασφαλεία τους. Τα παιδιά θα πρέπει να επιτηρούνται για να είστε σίγουροι ότι δεν παίζουν με τη συσκευή.
- Οι συσκευασίες δεν είναι παιχνίδια για παιδιά.

### Διάθεση

- Διάθεση του υλικού συσκευασίας: να τηρείτε τους τοπικούς κανόνες, έτσι οι συσκευασίες θα μπορούν αν επαναχρησιμοποιηθούν.
- Η ευρωπαϊκή οδηγία 2002/96/EK για τα Απόβλητα Ηλεκτρικού και Ηλεκτρονικού Εξοπλισμού (ΑΗΗΕ), απαιτεί ότι οι παλαιές οικιακές ηλεκτρικές συσκευές δεν πρέπει να αποβάλλονται μαζί με τα υπόλοιπα απόβλητα του δημοτικού δικτύου. Οι παλαιές συσκευές πρέπει να συλλεχθούν χωριστά προκειμένου να βελτιστοποιηθούν η αποκατάσταση και η ανακύκλωση των υλικών που περιέχουν και με σκοπό τη μείωση των βλαβερών επιπτώσεων στην ανθρώπινη υγεία και το περιβάλλον. Το σύμβολο με το διεγραμμένο "δοχείο αποβλήτων" στο προϊόν υπενθυμίζει σε σας την υποχρέωσή σας, πως όταν επιθυμείτε να πετάξετε τη συσκευή, πρέπει να συλλεχθεί χωριστά. Οι καταναλωτές θα πρέπει να απευθύνονται στις τοπικές αρχές ή στα καταστήματα λιανικής για πληροφορίες που αφορούν τη σωστή διάθεση των παλαιών ηλεκτρικών συσκευών.

## Εξοικονόμηση και σεβασμός στο περιβάλλον

- Εγκαταστήστε τη συσκευή σε δροσερό και καλά αεριζόμενο περιβάλλον, προστατεύστε τη από την άμεση έκθεση στις ηλιακές ακτίνες, μη την τοποθετείτε πλησίον πηγών θερμότητας.
- Για να εισάγετε ή να εξάγετε τα τρόφιμα, ανοίγετε τις πόρτες της συσκευής για όσο μικρότερο διάστημα γίνεται. Κάθε άνοιγμα των θυρών προξενεί σημαντική κατανάλωση ενέργειας.
- Μη γεμίζετε με πολλά τρόφιμα τη συσκευή: για καλύτερη συντήρηση, το ψύχος πρέπει να κυκλοφορεί ελεύθερα. Αν παρεμποδιστεί η κυκλοφορία, ο συμπιεστής θα δουλεύει συνεχώς.
- Μην εισάγετε ζεστά τρόφιμα: θα ανέβαζαν την εσωτερική θερμοκρασία αναγκάζοντας το συμπιεστή σε υπερβολικό φόρτο εργασίας, με υπερβολική κατανάλωση ηλεκτρικής ενέργειας.
- Απουψύξτε τη συσκευή αν σχηματιστεί πάγος (βλέπε Συντήρηση). Ένα παχύ στρώμα πάγου καθιστά δυσκολότερη την εκχώρηση του ψύχους στα τρόφιμα και αυξάνεται η κατανάλωση ενέργειας.

## Ανωμαλίες και λύσεις

Μπορεί να τύχει να μη λειτουργεί η συσκευή. Πριν τηλεφωνήσετε στην Τεχνική Υποστήριξη (βλέπε Τεχνική Υποστήριξη), ελέγξτε αν πρόκειται για πρόβλημα που αντιμετωπίζεται εύκολα με τη βοήθεια του ακόλουθου καταλόγου.

### Η ένδειξη ΘΕΡΜΟΚΡΑΣΙΑΣ δεν ανάβει

- Το βύσμα δεν έχει εισαχθεί στην ηλεκτρική πρίζα ή δεν κάνει επαφή ή δεν υπάρχει παροχή ηλεκτρικού στο σπίτι.

### Ο κινητήρας δεν ξεκινάει.

- Η συσκευή έρχεται με ένα χειριστήριο προστασίας του κινητήρα (βλέπε Εκκίνηση και χρήση).

### ΤΟ βομβητής ηχεί σε κανονικά διαστήματα.

- Η πόρτα της συσκευής έχει παραμείνει ανοιχτή για περισσότερο από 2 λεπτά. Ο βομβητής θα σταματήσει να ηχεί όταν κλείσει η πόρτα.

### Ο κινητήρας λειτουργεί συνεχώς.

- Το κουμπί SUPER FREEZE έχει πατηθεί: ενδεικτικό φωτάκι FAST FREEZE είναι ενεργό (βλέπε Περιγραφή).
- Η πόρτα δεν είναι καλά κλεισμένη ή ανοίγει συνεχώς.
- Η εξωτερική θερμοκρασία του περιβάλλοντος είναι πολύ υψηλή.

### Η συσκευή κάνει πολύ θόρυβο.

- Η συσκευή δεν έχει τοποθετηθεί σε επίπεδη επιφάνεια (βλέπε Εγκατάσταση).
- Η συσκευή έχει τοποθετηθεί μεταξύ επίπλων που δονούνται και προκαλείται θόρυβος.
- Το εσωτερικό ψυκτικό κάνει ένα μικρό θόρυβο ακόμη κι όταν ο συμπιεστής είναι εκτός λειτουργίας. Αυτό δεν είναι ελάττωμα, είναι φυσιολογικό.

## Postavljanje

! Vrlo je važno čuvati ovaj priručnik da bude na dohvat ruke u svakom trenutku. U slučaju prodaje, ustupanja ili seljenja, priručnik treba ostati zajedno s uređajem kako bi se i novog vlasnika upoznao s funkcioniranjem i upozorenjima koji se odnose na uređaj.

! Pozorno pročitajte ove upute: one sadrže važne podatke o postavljanju, uporabi i sigurnosti.

### Položaj i priključenje

#### Položaj

1. Uređaj treba smjestiti u dobro prozračenoj prostoriji bez vlage.
2. Nemojte zapriječiti stražnje rešetkaste otvore za ventilaciju: kompresor i kondenzator ispuštaju toplinu i zahtijevaju dobro prozračivanje da bi mogli funkcionirati dobro i bez nepotrebnog trošenja električne struje.
3. Ostavite udaljenost od najmanje 10 cm između gornjeg dijela uređaja i namještaja koji se nalazi iznad hladnjaka te najmanje 5 cm između bočnih strana hladnjaka i namještaja/zidova.
4. Hladnjak mora biti daleko od izvora topline (izravne sunne svjetlosti, električnog kabljanika).
5. Da bi ste osigurali najpovoljniju udaljenost uređaja od zida iza njega, montirajte odstoynike dostavljene u opremi za postavljanje, slijedite upute navedene na odgovarajućem listu.

#### Niveliranje

1. Postavite hladnjak na ravan i tvrd pod.
2. Ako pod nije savršeno vodoravan, razliku možete ispraviti odvijanjem ili navijanjem prednjih nožica.

#### Električni priključak

Nakon prijevoza namjestite uređaj okomito i počekaite barem 3 sata prije priključivanja na električnu instalaciju. Prije stavljanja utikača u utičnicu, provjerite da:

- utičnica ima uzemljenje po zakonskim propisima;
- utičnica može podnijeti maksimalnu snagu uređaja naznačenu na pločici s karakteristikama koja se nalazi unutar hladnjaka dole lijevo (npr. 150 W);
- se napon uređaja nalazi među vrijednostima naznačenim na pločici s karakteristikama koja se nalazi unutar hladnjaka dole lijevo (npr. 220-240 V);
- utičnica odgovara utikaču na uređaju.  
U suprotnom, zatražite da vam ovlaštenu tehničar zamijeni utikač (vidi Servisiranje); nemojte koristiti produžne kabele ni višestruke utičnice.

! Električni kabel i utičnica postavljenog uređaja moraju biti lako dostupni.

! Ne smije se savijati kabel ni pritiskati ga teretom.

! S vremena na vrijeme provjerite kabel; smiju ga zamijeniti samo ovlaštenu tehničari (vidi "Servisiranje").

! **Poduzeće otklanja svaku odgovornost u slučaju ne poštivanja ovih propisa.**

## Pokretanje i uporaba

### Pokretanje uređaja

! Prije pokretanja uređaja slijedite upute za postavljanje (vidi "Postavljanje").

! Prije priključivanja, dobro očistite unutrašnjost i dodatne dijelove mlakom vodom i sodom bikarbonom.

! Aparat se dostavlja s upravljakim sustavom zaštite motora, koji pokree kompresor otprilike 8 minuta nakon uključivanja.

Kompresor se također pokree kod svakog prekida elektrine energije, bilo namjernog, bilo nenamjernog (nestanak struje).

1. Umetnite priključak u utičnicu i provjerite svijetli li svjetlo indikatora TEMPERATURE. Ako svjetlo indikatora temperature ne svijetli pritisnite gumb UKLJUČENO/ISKLJUČENO.
2. Svjetlo indikatora TEMPERATURE podesite na prosječnu vrijednost

### Iskorištavanje punog potencijala zamrzivača

- Za podešavanje vrijednosti temperature koristite gumb KONTROLE TEMPERATURE.  
.Savjetujemo, ipak, srednji položaj
- Nemojte zamrzavati hranu koja se počela odmrzavati ili je već odmrznuta. Te namirnice morate skuhati i pojesti (u roku od 24 sata).
- Svježa hrana koju treba zamrznuti ne smije doći u dodir s već zamrznutom hranom. Svježu hranu morate čuvati u gornjem odjeljku za ZAMRZAVANJE i ČUVANJE, gdje se temperature spušta ispod 18 °C i jamči brzo zamrzavanje.
- Nemojte stavljati u zamrzivač staklene boce s tekućinama, kao ni one začepljene ili hermetički zatvorene, jer bi mogle puknuti.
- Najveća količina hrane koju dnevno možete zamrznuti naznačena je na natpisnoj pločici smještenoj unutar zamrzivača (na primjer: 4 kg u 24 sata).
- Zamrzavanje (ako zamrzivati vež radi):  
- za koliine manje od onih naznaenih na natpisnoj ploici, pritisnite dugme SUPER FREEZE za brzo zamrzavanje (pali se odgovarajuće kontrolno svjetlo stavite hranu i zatvorite vrata. Funkcija se automatski onesposobljuje nakon 24 sata

! Za vrijeme zamrzavanja nemojte otvarati vrata.

! Ako dođe do nestanka električne energije ili neispravnosti - nemojte otvarati vrata zamrzivača. To pomaže u održavanju temperature u zamrzivaču i osigurava očuvanje hrane najmanje 9-14 sati.

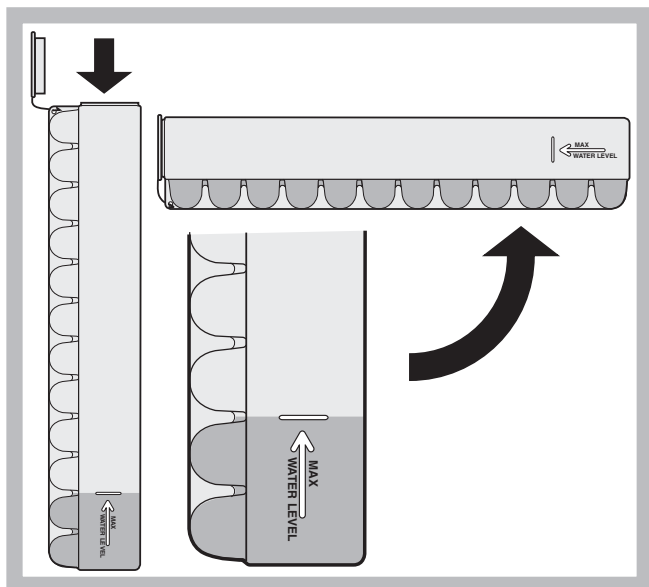
! Da bi ste u zamrzivaču imali više prostora, možete izvaditi ladice iz njihovih sjedišta (osim one najdonje te eventualno ladice HLADNO ZBRINJAVANJE (COOL CARE ZONE) i smjestiti namirnice izravno na dostavljene rešetke/stakla [ako postoje].

### Zdjelica za led Ice<sup>3\*</sup>

Činjenica da se zdjelica s kalupima nalazi povrh ladica u ledenici osigurava bolje čišćenje (led ne dolazi u dodir s hranom) i ergonomičnost (spriječava se kapanje vode u fazi punjenja).

1. izvucite zdjelicu za led potiskujući je prema gore. Provjerite da li je potpuno prazna i napunite je vodom kroz odgovarajući otvor.
2. Pazite da ne prijeđete oznaku razine vode (MAX WATER LEVEL). Previše vode onemogućuje izlaženje kuglica leda (ako se to dogodi, počekaite dok se led ne otopi pa ispraznite posudicu).
3. Okrenite posudicu za 90°: kalupi će se napuniti vodom po principu povezanih posuda (vidi sliku).
4. Zatvorite otvor dostavljenim poklopcem i vratite posudicu na mjesto tako što ćete uvući njen gornji dio u odgovarajuće ležište i pustiti je.
5. Kad se led napravi (potrebno je najmanje oko 8 sati) udarite posudicom po tvrdoj površini i smočite je izvana kako bi se odvojile kuglice leda koje ćete zatim istresti kroz otvor.

\* Broj i/ili položaj mogu biti različiti, samo kod nekih modela.



## Održavanje i briga

### Isključenje iz električne mreže

Za vrijeme izljevanja i održavanja potrebno je iskopati aparat iz elektrinog napajanja:

- 1 Pritisnite gumb UKLJUČENO/ISKLJUČENO.
2. izvucite priključak iz utičnice.

! Ako se ne pridržavate ove procedure začet će se alarm. Ovaj alarm ne označava kvar. Za vraćanje na normalni način rada, a zatim ponovo podesite željenu vrijednost. Za isključivanje uređaja slijedite točku 1 i 2.

### Čišćenje uređaja

- Vanjske i unutrašnje dijelove te gumene dijelove možete čistiti spužvicom namočenom u mlakoj vodi i sodi bikarboni ili neutralnom sapunu. Nemojte upotrebljavati rastvarajuća ni abrazivna sredstva, sredstva za izbjeljivanje ili amonijak.
- Sve pomične dodatne dijelove možete namočiti u toplu vodu sa sapunom ili deterdžentom za posuđe. Dobro ih isperite i osušite.
- Na pozadini uređaja obično se skuplja prašina koju možete - nakon što ste isključili uređaj i izvukli utikač iz utičnice - pažljivo ukloniti usisačem za prašinu na srednjoj snazi i to pomoću dugog, uskog dodatka.

### Spriječavanje stvaranja plijesni i neugodnih mirisa

- Ovaj je uređaj izrađen od higijenskih materijala koji ne prenose mirise. Da bi se ta osobina zadržala, potrebno je namirnice uvijek dobro zatvoriti ili umotati. Tako ćete izbjeći i stvaranje mrlja.
- Ako uređaj namjeravate isključiti na duže vrijeme, očistite ga iznutra i ostavite vrata otvorena.

## Mjere opreznosti i savjeti

! Ovaj uređaj je osmišljen i napravljen u skladu s međunarodnim propisima o sigurnosti. Upozorenja koja slijede dajemo u svrhu sigurnosti i potrebno ih je pažljivo pročitati.



Ovaj je uređaj napravljen u skladu sa slijedećim Uredbama EU:

- 73/23/CEE od 19/02/73 (Niski napon) i naknadne izmjene;
- 89/336/CEE od 03/05/89 (Elektromagnetska kompatibilnost) i naknadne izmjene;
- 2002/96/CE.

### Opća sigurnost

- Ovaj je uređaj namijenjen neprofesionalnoj uporabi u kućanstvu.
- Ovaj uređaj smiju koristiti samo odrasle osobe za očuvanje i zaleđivanje hrane i to po uputama navedenim u ovom priručniku.
- Ovaj se uređaj ne smije instalirati na otvorenom, čak ni ako se radi o natkrivenom prostoru: vrlo je opasno izložiti ga kiši i nevremenu.
- Nemojte dirati uređaj ako ste bos ili su vam ruke odnosno stopala mokra ili vlažna.
- Ne dirajte unutarnje rashladne dijelove: postoji opasnost od opekotina ili pozljede.
- Ne izvlačite utikač iz strujne utičnice povlačenjem kabela, već hvatanjem utikača.
- Prije čišćenja i održavanja potrebno je izvući utikač iz utičnice. Za prekid električnog kontakta nije dovoljno pritisnuti gumb UKLJUČENO/ISKLJUČENO (isključiti uređaj).
- U slučaju kvara ni u kom slučaju ne pristupajte unutarnjim mehanizmima i ne pokušavajte sami izvršiti popravak.
- U pretincima za očuvanje zamrznute hrane nemojte koristiti oštre i šiljate alatke, kao ni električne aparate - osim onih koje preporučuje Proizvođač.
- Ne stavljajte u usta kocke leda tek izvađene iz ledenice.
- Ovaj uređaj nije namijenjen uporabi od strane osoba (uključujući i djecu) sa smanjenim fizičkim, osjetnim ili mentalnim sposobnostima ili bez iskustva i znanja, osim ako ih ne nadzire ili ne uputi u uporabu uređaja osoba odgovorna za njihovu sigurnost. Djecu treba nadzirati kako bi se osiguralo da se ne igraju s uređajem.
- Omot pakovanja nije igračka za djecu.

### Rashod

- Rashod materijala pakovanja: pridržavajte se lokalnih propisa, tako će se omoti moći ponovno iskoristiti.
- Rashod starog uređaja: pridržavajte se zakonskih propisa po tom pitanju. Hladnjaci i ledenice u rashladnom i izolacijskom dijelu sadrže plinove izobutan i ciklopentan koji su, ako se oslobode, opasni po okoliš. Stoga spriječite oštećivanje krutih cijevi.
- Prije rashoda starog uređaja onesposobite ga presjecanjem električnog kabela i uklanjanjem brave.

### Ušteda i očuvanje okoliša

- Postavite uređaj u svježoj i dobro prozračenoj prostoriji, daleko od izvora topline i zaštitite od izravne sunčeve svjetlosti.
- Kod stavljanja ili vađenja namirnica, držite vrata otvorena što je manje moguće. Svako otvaranje vrata uzrokuje znatno rasipanje snage.
- Nemojte pretrpavati uređaj namirnicama: one će se dobro očuvati ako hladnoća bude slobodno kružila. Ako spriječite njeno kruženje, kompresor će neprekidno raditi.
- Nemojte stavljati tople namirnice: one će povisiti unutarnju temperaturu izazivajući pretjeran rad kompresora uz znatno rasipanje električne struje.
- Uklonite inje iz uređaja kad god se stvori led (vidi "Održavanje"); debeli sloj leda otežava hlađenje namirnica i povećava potrošnju struje.

## Nepravilnosti i njihovo uklanjanje

Može se dogoditi da uređaj ne radi. Prije pozivanja Servisne službe (vidi "Servisiranje"), provjerite da se ne radi o problemu lako rješivom uz pomoć popisa koji slijedi.

**Svjetlo indikatora TEMPERATURE ne svijetli**

- Niste ukopali utika u elektrinu utinicu ili ne dovoljno da bi se ostvario kontakt, ili nema struje u kui.

**Motor se ne pokree.**

- Aparat se dostavlja s upravljakim sustavom zašтите motora (vidi Pokretanje i uporaba).

**Zujalica se oglađava u redovnim intervalima.**

- Ostavili ste vrata aparata otvorena dulje od 2 minute.
- Zujalica e se prestati oglađavati kad zatvorite vrata.

**Motor neprekidno radi.**

- Pritisnuli ste gumb SUPER FREEZE: upaljeno je kontrolno svjetlo SUPER FREEZE (vidi Opis).
- Vrata nisu zatvorena kako treba ili ih neprestano otvarate.
- Okolna temperatura je vrlo visoka.

**Aparat je vrlo buan.**

- Aparat nije postavljen na ravnoj površini (vidi Postavljanje).
- Aparat je postavljen izmeu ormara koji vibriraju i prave buku.
- Unutarnje rashladno sredstvo pravi slabu buku ak i kad je kompresor iskljuen. To je normalno, ne radi se o mani.

## Постављање

! Важно је да сачувате ову књижицу како бисте могли да је консултујете када вам затреба. У случају продаје апарата, неупотребе или селидбе, сачувајте је како би нови власник могао да се информира о функционисању апарата.

! Пажљиво прочитајте упутство: садржи важне информације о инсталацији, употреби и безбедности апарата.

### Постављање и склапање

#### Постављање

1. Поставите апарат у добро проветрени простор без влаге.
2. Решетке за вентилацију на задњем зиду апарата не смеју бити блокиране: компресор и кондензатор испуштају топлоту и захтевају добро проветравање ради правилног функционисања
3. Оставите простор од најмање 10 цм између задњег зида апарата и било каквог намештаја изнад њега, и најмање 5 цм између задњег зида и намештаја који апарат окружује са страна.
4. Апарат треба удаљити од изворат топлоте (директна сунчева светлост, електрични шпорет).
5. За одржавање оптималне дистанце између производа и задњег зида, поставите приложене додатке из инсталационог комплета следећи упутства из одређене књижице.

#### Позиционирање

1. Инсталација апарата на равну и чврсту подлогу.
2. Ако под није савршено раван, компензујте одвијањем или затезањем предњих ногара апарата.

#### Електрични прикључак

Након транспорта, поставите апарат вертикално и сачекајте најмање 3 часа пре него што га прикључите на електричну мрежу. Пре него што утикач прикључите у утичницу, проверите да ли:

- утичница има уземљење и да ли је у складу са важећим прописима;
- да ли утичница може да издржи максималну снагу апарата, која је наведена на налепници унутар хладњака, на доњој левој страни (нпр. 150 W);
- да ли напон електричне струје одговара оном наведеном на налепници, која се налази унутар хладњака, на доњој левој страни (нпр. 220-240 V);
- да ли је утичница компатибилна са утикачем апарата. У случају да није, затражите од ауторизованог сервиса да вам замени утикач (*види Помоћ*); немојте користити продужни кабал.

! Код инсталираног апарата, електрични кабал и утичница морају бити лако доступни.

! Кабал не сме да буде преломљен или притиснут.

! Кабал морају повремено преконтролисати и заменити ауторизована лица (*види Помоћ*).

! Произвођач одбија сваку одговорност у случају да се наведене норме не поштују.

## Прикључивање и коришћење

### Прикључивање апарата

! Пре пуштања апарата, следите упутства за инсталацију (*види Инсталација*).

! Пре склапања апарата добро очистите преграде и додатке млаком водом и содом бикарбонатом.

! Уређај се испоручује са управљачким системом за заштиту мотора који покреће компресор око 8 минута након укључивања. Компресор се такође покреће сваки пут када се напajaње искључи намерно или ненамерно (нестанак струје).

1. Ставите утикач у утичницу и проверите да ли свети лампица **ТЕМПЕРАТУРА**. Ако лампица температура не сија, притисните **ОН / ОФФ** дугме.
2. Подесите светла за индикацију температуре до просечне вредности

### Максимално коришћење потенцијала замрзивача

- Користите дугме **КОНТРОЛА ТЕМПЕРАТУРЕ** да подесите вредност температуре.
- Не замрзавајте храну која се размрзава или која се већ размрзла. Ова храна мора да се скува и поједе (у року од 24 сата).
- Свежа храна која треба да се замрзне не сме да дође у контакт са храном која је већ размрзнута. Свежа храна се мора ставити у горњи одељак за **ЗАМРЗАВАЊЕ** и **СКЛАДИШТЕЊЕ** где температура пада испод **-18!** и брзо замрзавање је гарантовано.
- Не стављајте у замрзивач стаклене флаше које садрже течност и које су затворене чепом или херметички затворене јер могу да пукну.
- Максимална количина хране која се сме замрзнати сваки дан је показана на плочици са подацима, која се налази у унутрашњости замрзивача (на пример: 4 кг за 24 сата).
- Да бисте замрзли храну (ако замрзивач већ ради):
- За мале количине које су мање од оних назначених на плочици са подацима притисните дугме за **СУПЕР ЗАМРЗАВАЊЕ** (упалиће се одговарајућа индикаторска лампица), ставите храну и затворите врата. Функција се аутоматски искључује након 24 сата! Не отварајте врата током замрзавања.

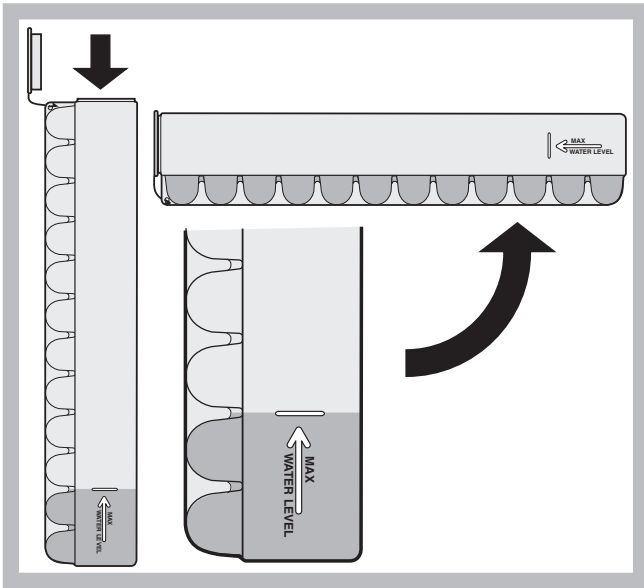
! Ако дође до нестанка струје или квара, не отварајте врата замрзивача. На овај начин ће се температура унутар замрзивача боље одржати и храна ће бити очувана најмање 9-14 сати.

! Уколико желите да добијете већи простор у одељку за замрзавање можете да извадите касете из лежишта (осим најниже касете и евентуално касете **COOL CARE ZONE** са варијабилном температуром), и поставити храну директно на решетке/стакло (где су присутне).

### Кутија за лед **Ice<sup>3</sup>\***

Чињеница да је постављена на горњем делу скривених кутија у замрзивачу осигурава хигијену (лед више није у додиру са намирницама) и ергономију (не цури у фази пуњења).

1. Извадите кутију тако што ћете је окренути навише. Кутију испразните и затим напуните водом до одређеног отвора.
2. Пазите да не пређете дозвољени ниво (**MAX WATER LEVEL - НАЈВИШИ НИВО ВОДЕ**). Много воде може сметати вађење коцкица леда (ако до тога дође, сачекајте да се лед опусти и испразните кутију).
3. Окрените кутију за **90°**: вода пуни празнине по принципу повезаних судова (*види слику*).
4. Затворите отвор поклопцем и вратите кутију на место тако што ћете горњи део убацити у одговарајуће место и пустити је да легне.
5. Када се лед формира (најмање 8 часова) ударите кутијом о чврсту подлогу и полијте је водом извана како би се коцкице одвојиле; затим их извадите кроз отвор.



Овај апарат је у складу са нормама:

- 73/23/CEE од 19/02/73 (низак напон) и даљим модификацијама;
- 89/336/CEE од 03/05/89 (електромагнетска компатибилност) и даљим модификацијама;
- 2002/96/CE.

### Општа безбедност

- Апарат је направљен за непрофесионалну употребу у стану.
- Апарат треба користити за чување хране, од стране одраслих особа према упутствима из ове књижице.
- Овај апарат се не сме постављати на отвореном простору, чак и када је простор наткривен; изузетно је опасно излагати апарат временским условима.
- Не дирајте и не померајте апарат босоноги или када су вам руке или ноге влажне.
- Не дирајте унутрашње раскладне делове: опасно је и могу да изазову опекотине или повреде.
- Не извлачите утикач из утичнице вучењем кабла, тако можете извући утичницу.
- Неопходно је да пре операција чишћења и одржавања извучете утикач из струје. Није довољно да само притиснете ОН / Офф дугме (апарат искључен) да би елиминирали све електричне контакте
- У случају квара, никако немојте укључивати унутрашње механизме и покушавати да их сами поправите.
- У унутрашњости одељака за замрзнуту храну не смеете користити оштре или шиљате алатке нити електричне апарате које не препоручује произвођач.
- Не стављајте у уста коцкице леда тек извађене из замрзивача.
- Не дозвољавајте деци да се играју апаратом. Ни у ком случају немојте седети на апарату или поред отворених врата.
- Паковање није играчка за децу.

## Одржавање

### Искључивање електричне струје

Током чишћења и одржавања потребно је ископчати уређај из електричне мреже:

1. Притисните ОН / Офф дугме.
- 2.. Извучите утикач из утичнице.

Ако се овај поступак не прати по реду, појавиће се аларм.

Овај аларм не указује на квар. Да бисте се вратили на нормалан рад, а затим поново подесили на жељену вредност. Да бисте искључили апарат, следите тачке 1 и 2.

### Чишћење апарата

- Спољни делови, унутрашњи делови и гумени делови се могу чистити сунђером навлаженим млаком водом и содом бикарбонатом или неутралним сапуном. Не користите растворе, абразиве, белило или амонијак.
- Делове који се могу извадити треба ставити у каду пуну топле воде и сапунице или детерџента за судове. Пажљиво их исперите и осушите.
- Задњи део апарата сакуља прашину коју можете очистити, након што сте искључили апарат из електричне мреже, дугим цревом усисивача укљученог на средњу јачину.

### Избегавање стварања плесни и непријатних мириса

- Апарат је израђен од хигијенских материјала који не преносе мирисе. Ради очувања ове карактеристике потребно је да храна увек буде добро заштићена и затворена. Овиме се избегава формирање флека.
- У случају да желите да искључите апарат на дуже време, очистите унутрашњост и оставите врата отворена.

## Напомене и савети

! Апарат је пројектован и израђен према важећим међународним безбедносним нормама. Напомене прочитајте пажљиво пошто су важне из безбедносних разлога.

\* Варијабле за број и/или позицију, постоји само код неких модела.

### Одлагање

- Одлагање материјала из паковања: поштујте локалне норме, на тај начин амбалажу можете поново искористити.
- Одлагање старог апарата: ВОДИТЕ РАЧУНА О ЗАКОНУ. Хладњаци и замрзивачи садрже у зони за расхлађивање и изолацији гасове изобутан и циклопентан, који, уколико буду ослобођени, могу бити погубни за околину. ИЗБЕГАВАЈТЕ БИЛО КАКВА ОШТЕЋЕЊА НА ЦЕВИМА.
- Пре изbacивања старог апарата, онемогућите његову употребу вађењем електричног кабла и уклањањем браве на вратима.

### Чување и поштовање животне околине

- Поставите апарат на тамно и добро проветрено место, заштићено од директне сунчеве светлости и далеко од извора топлоте.
- Код уношења или вађења хране, отварајте врата апарата што је краће могуће.
- Свако отварање врата изазива значајан утрошак енергије.
- Не стављајте много намирница у апарат: ради правилног чувања хладноћа мора да слободно циркулише. Уколико се онемогући циркулација, компресор ће непрекидно радити.
- Не стављајте топлу храну: дизањем унутрашње температуре присиљаваате компресор на сталан рад, уз велики утрошак енергије.
- Отапајте апарат када се створе насlage иња (види *Одржавање*); насlage иња отежавају хлађење намирница и повећавају потрошњу енергије.

## Неисправности и решења

Може да се упали када апарат не ради. Пре него што позовете Помоћ (види Помоћ), проверите да у питању није нешто што сами можете да отклоните.

### Лампица ТЕМПЕРАТУРА не сија.

- Утикач није утакнут у утичницу или није довољно дубоко утакнут да би остварио контакт или у кући нема струје.

### Мотор се не покреће.

- Уређај се испоручује са управљачким системом за заштиту мотора (погледајте Покретање и коришћење).

### Зујалица се редовно оглашава.

- Врата уређаја су остављена отворена дуже од 2 минута. Зујалица ће престати да се оглашава када затворите врата.

### Мотор стално ради.

- Притиснуто је дугме за СУПЕР ЗАМРЗАВАЊЕ: индикаторска лампица БРЗОГ ЗАМРЗАВАЊА се пали (погледајте Опис).
- Врата нису исправно затворена или су стално отворена.
- Спољашња температура је веома висока.

### Уређај прави пуно буке.

- Уређај није постављен на равну површину (погледајте одељак Инсталација).
- Уређај је постављен између елемената који вибрирају и праве буку.
- Унутрашње средство за хлађење прави мало буке чак и када је компресор искључен. Ово није квар, ово је уобичајено.

# Inštalácia

! Je dôležité uschovať tento návod za účelom jeho ďalšej konzultácie. V prípade predaja, darovania alebo sťahovania sa uistite, že zostane spolu so zariadením, aby informoval nového vlastníka o jeho činnosti a o príslušných upozorneniach.

! Pozorne si prečítajte uvedené pokyny: obsahujú dôležité informácie týkajúce sa inštalácie, použitia a bezpečnosti.

## Umiestnenie a zapojenie

### Umiestnenie

1. Zariadenie umiestnite do dobre vetraného priestoru s nízkou vlhkosťou.
2. Ponechajte zadné ventilačné otvory voľne prístupné: kompresor a kondenzátor sú zdrojmi tepla a k svojej činnosti charakterizovanej úsporou elektrickej energie vyžadujú dobrú ventiláciu.
3. Medzi homou časťou zariadenia a prípadným nábytkom nachádzajúcim sa nad zariadením ponechajte vzdialenosť aspoň 10 cm a medzi bočnými stenami a nábytkom/bočnými stenami aspoň 5 cm.
4. Udržujte zariadenie v dostatočnej vzdialenosti od zdrojov tepla (priame slnečné svetlo, elektrický sporák).
5. Aby ste zaistili optimálnu vzdialenosť výrobku od zadnej steny, namontujte dištančné členy, nachádzajúce sa v inštaláčnej sade a postupujte podľa pokynov uvedených na špecifickom liste, určenom na tento účel.

### Umiestnenie do vodorovnej polohy

1. Zariadenie umiestnite na pevnú rovnú podlahu.
2. V prípade, že podlaha nie je dokonale vodorovná, vykompenzujte zistené rozdiely odskrutkovaním alebo zaskrutkovaním predných nožičiek.

### Elektrické zapojenie

Následne po preprave umiestnite zariadenie do vertikálnej polohy a pred jeho pripojením do elektrického rozvodu vyčkajte aspoň 3 hodiny. Pred zasunutím zástrčky do zásuvky elektrického rozvodu sa uistite, či:

- je zásuvka riadne uzemnená zákonne predpísaným spôsobom;
- je zásuvka schopná uniesť maximálny príkon spotrebiča, uvedený na identifikačnom štítku umiestnenom v ľavej dolnej časti chladiaceho priestoru (napr. 150 W);
- sa napájacie napätie nachádza v rozsahu hodnôt uvedených na identifikačnom štítku umiestnenom vľavo dolu (napr. 220-240 V);
- je zásuvka kompatibilná so zástrčkou zariadenia.  
V opačnom prípade požiadajte o výmenu autorizovaného technika (viď Servisná služba); nepoužívajte predlžovacie káble ani rozvodky.

! Po ukončení inštalácie zariadenia musia byť elektrický kábel a zásuvka elektrického rozvodu ľahko dostupné.

! Kábel nesmie byť ohýbaný ani stláčaný.

! Kábel musí byť podrobovaný pravidelným kontrolám a smie byť nahradený výhradne autorizovanými technikmi (viď Servisná služba).

! **Výrobca odmieta akúkoľvek zodpovednosť za prípady, pri ktorých nebudú dodržané uvedené pravidlá.**

## Uvedenie do činnosti a použitie

### Uvedenie zariadenia do činnosti

! Pred uvedením zariadenia do činnosti sa riadte pokynmi pre inštaláciu (viď Inštalácia).

! Pred zapojením zariadenia dokonale vyčistite jednotlivé priestory a príslušenstvo vlažnou vodou a bikarbonátom.

! Zariadenie bolo doručené s aktivovanou ochranou systému, ktorá uvedie kompresor do činnosti približne po 8 minútach po zapnutí zariadenia. K uvedeniu kompresora do činnosti dochádza tiež pri každom prerušení elektrického napájania, bez ohľadu na to, či bolo úmyselné alebo neúmyselné (výpadok dodávky elektrickej energie).

1. Zasuňte zástrčku do zásuvky a uistite sa, že kontrolka TERMOSTAT-u svieti. Ak sa kontrolka termostatu nerozsvieti, stlačte tlačidlo ON/OFF.
2. Nastavte kontrolku TERMOSTAT-u na priemernú hodnotu

## Použitie mrazničky na jej plný výkon

- Pomocou tlačidla TERMOSTAT-u nastavte hodnotu teploty. Doporučuje sa nastavenie strednej hodnoty.
- Nezamrazujte znovu potraviny, ktoré sa rozmrazujú alebo ktoré už boli rozmrazené. Tieto potraviny je potrebné uvariť a skonzumovať (v priebehu 24 hodín).
- Čerstvé potraviny, ktoré majú byť zamrazené, nesmú prísť do styku s rozmrazenými potravinami. Čerstvé potraviny musia byť uložené v hornej časti MRAZNIČKY, v priestore pre SKLADOVANIE, kde teplota klesá pod -18 °C, a kde je zaručené rýchle zamrazenie.
- Nevkladajte do tohto priestoru sklenené fľaše s tekutinami, uzatvorené zátkou alebo hermeticky uzatvorené, pretože by mohli prasknúť.
- Maximálne množstvo potravín, ktoré môže byť denne zamrazené, je uvedené na identifikačnom štítku nachádzajúcom sa v spodnej časti mrazničky (napríklad: 4 kg v priebehu 24 hodín).
- Zamrazenie (keď je už mraznička v činnosti):
  - V prípade malých množstiev potravín, ktoré neprekračujú hodnotu uvedenú na identifikačnom štítku, stlačte tlačidlo SUPER FREEZE (dôjde k rozsvieteniu príslušnej kontrolky), vložte dovnútra potraviny a zatvorte dvierka. K zrušeniu uvedenej funkcie dôjde automaticky po uplynutí 24 hodín

! Neotvárajte dvierka počas zamrazovania.

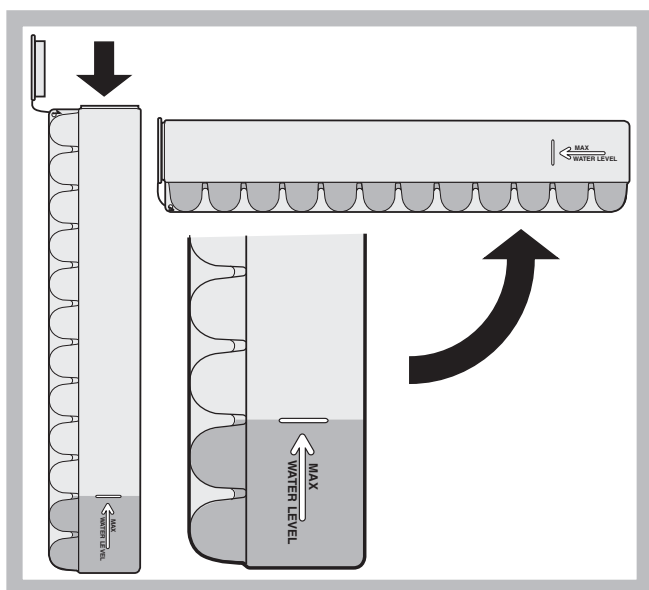
! Ak dôjde k výpadku dodávky elektrickej energie alebo poruche, neotvárajte dvierka mrazničky. Tým sa pomôže udržať teplotu vo vnútri mrazničky a zaistiť, že potraviny zostanú zachované zamrazené najmenej po dobu 9-14 hodín.

! Za účelom dosiahnutia väčšieho miesta v mraziacom priestore, môžete vytiahnuť zásuvky z ich uložení (s výnimkou najnižšej zásuvky a prípadne zásuvky COOL CARE ZONE s premenlivou teplotou) a uložiť potraviny priamo na mriežky/sklá z výbavy [ak sú súčasťou].

### Miska na ľad Ice<sup>3</sup>

Skutočnosť, že je umiestnená vo vrchnej časti zásuviek uložených v mraziacom priestore, zaisťuje väčšiu čistotu (ľad sa už nedostáva do styku s potravinami) a ergonómiu (pri plnení nekvapká).

1. vytiahnite misku jej potlačením smerom nahor. Skontrolujte, či je miska úplne prázdna a naplňte ju vodou cez príslušný otvor.
2. Dbajte pritom, aby nedošlo k prekročeniu vyznačenej úrovne (MAX WATER LEVEL). Príliš veľké množstvo vody bráni uvoľňovaniu kúskov ľadu (keď sa tak stane, vyčkajte na rozpustenie ľadu a vyprázdňte misku).
3. Otočte misku o 90°: voda naplní formy na základe princípu spojených nádob (viď obrázky).
4. Zatvorte otvor viečkom z dotácie a uložte misku tak, že najprv zasuniete jej hornú časť do príslušného uloženia a následne ju necháte klesnúť dolu.
5. Po vytvorení ľadu (minimálna potrebná doba je 8 hodín) udrte miskou o tvrdú plochu a namočte jej vonkajšiu časť, aby sa kúsky ľadu oddelili; vyprázdňte ich otvorom.



Tento spotrebič je v zhode s nasledujúcimi smernicami Európskej únie:

- 72/23/EHS z 19/02/73 (Nízke napätie) v znení neskorších predpisov;
- 89/336/EHS z 03/05/89 (Elektromagnetická kompatibilita) v znení neskorších predpisov;
- 2002/96/CE.

### Základné bezpečnostné opatrenia

- Zariadenie bolo navrhnuté pre neprofesionálne použitie v domácnosti.
- Zariadenie musí byť používané na konzerváciu a na zamrazovanie jedál, výhradne dospelými osobami, podľa pokynov uvedených v tomto návode.
- Zariadenie nesmie byť nainštalované na otvorenom priestore, a to ani v prípade, ak sa jedná o priestor krytý prístreškom; jeho vystavenie dažďu a búrkam je veľmi nebezpečné.
- Nedotýkajte sa zariadenia bosými nohami alebo mokrými rukami či nohami.
- Nedotýkajte sa vnútorných chladiacich súčastí: existuje nebezpečenstvo popálenia alebo poranenia.
- Neodpojujte zástrčku zo zásuvky elektrického rozvodu potiahnutím za kábel, ale riadnym uchopením zástrčky.
- Pred zahájením čistenia a údržby je potrebné odpojiť zástrčku zo zásuvky elektrického rozvodu. Pre prerušenie všetkých elektrických kontaktov nestačí stlačiť tlačidlo ON/OFF (zariadenie vypnuté).
- Pri výskyte závady v žiadnom prípade nezasahujte do vnútorných mechanizmov v snahe o jej odstránenie.
- Nepoužívajte vo vnútri jednotlivých priestorov, určených na konzerváciu mrazených potravín, ostré a zahrotené predmety ani elektrické zariadenia, ktoré nie sú odporúčané výrobcom.
- Nevkladajte si do úst kocky ľadu, ktoré boli práve vytiahnuté z mrazničky.
- Nie je vhodné, aby toto zariadenie používali osoby (vrátane detí) so zníženými fyzickými, senzorickými alebo duševnými schopnosťami, alebo osoby bez skúseností a znalostí, ak nie sú pod dohľadom osoby zodpovednej za ich bezpečnosť ohľadne použitia tohto zariadenia. Deti by mali byť neustále pod dohľadom, aby bolo zabezpečené, že sa so zariadením nehrajú
- Obaly nie sú hračkami pre deti.

## Údržba a starostlivosť

### Vypnutie prívodu elektrického prúdu

Počas čistenia a údržby je potrebné odpojiť zariadenie od elektrického napájania:

1. Stlačte tlačidlo ON/OFF.
2. vyťahnite zástrčku zo zásuvky.

! Ak nebudete nasledovať tento postup, môže zaznieť signál alarmu. Tento alarm neindikuje závalu. Nastavte obvyklú prevádzku a potom znovu nastavte požadovanú hodnotu. Ak chcete odpojiť spotrebič, postupujte podľa bodu 1 a 2.

### Vyčistenie zariadenia

- Vonkajšie a vnútorné časti i gumové tesnenia je možné čistiť špongiou navlhčenou vo vlažnej vode a bikarbonáte sódnom alebo neutrálnom mydle. Nepoužívajte rozpúšťadlá, abrazívne prostriedky, bielidlo ani amoniak.
- Vyťahovateľné príslušenstvo môže byť namočené v teplej vode s mydlom alebo čistiacim prostriedkom na riad. Opláchnite ho a dôkladne osušte.
- Zadná strana zariadenia má tendenciu pokryť sa prachom, ktorý je možné po vypnutí zariadenia a po odpojení zástrčky zo zásuvky elektrického rozvodu opatrne odstrániť, a to dlhým nástavcom vysávača, nastaveného na stredný výkon.

### Zabránenie tvorbe pliesní a nepríjemných pachov

- Zariadenie bolo vyrobené z hygienicky nezávadných materiálov, ktoré neprenášajú pachy. Za účelom zachovania tejto vlastnosti je potrebné, aby boli jedlá neustále chránené a riadne uzatvorené. Zabráni sa tak tvorbe škvrn.
- V prípade predpokladanej dlhodobej nečinnosti zariadenia vyčistite jeho vnútro a nechajte otvorené dverka.

## Opatrenia a rady

! Toto zariadenie bolo navrhnuté a vyrobené v zhode s medzinárodnými bezpečnostnými predpismi. Tieto upozornenia sú uvádzané z bezpečnostných dôvodov a musia byť pozorne prečítané.

\* Se razlikuje po številki in/ali položaju, imajo samo nekateri modeli.

### Likvidácia

- Likvidácia obalového materiálu: dodržujte miestne predpisy za účelom opätovného využitia obalov.
- Európska smernica 2002/96/EC o odpadových elektrických a elektronických zariadeniach stanovuje, že staré domáce elektrické spotrebiče nesmú byť odkladané do bežného netriedeného domového odpadu. Staré spotrebiče musia byť odovzdané do oddeleného zberu a to za účelom recyklácie a optimálneho využitia materiálov, ktoré obsahujú, z dôvodu prevencie negatívneho dopadu na ľudské zdravie a životné prostredie. Symbol "prečiarknutej popolnice" na výrobku Vás upozorňuje na povinnosť odovzdať zariadenie po skončení jeho životnosti do oddeleného zberu. Spotrebiteľia majú povinnosť kontaktovať ich lokálny úrad alebo maloobchod kvôli informáciám týkajúcich sa správneho odovzdaniu a likvidácie ich starých spotrebičov.

### Úspora energií a ochrana životného prostredia

- Nainštalujte zariadenie do chladného a dobre vetraného prostredia, nevystavujte ho pôsobeniu priameho slnečného svetla a neumiestňujte ho do blízkosti zdrojov tepla.
- Pri vkladaní a vyberaní potravín nechajte dverka čo najkratší čas.

- Každé otvorenie dvierok spôsobuje výrazný únik energie.
- Nenaplňujte zariadenie nadmerným množstvom potravín: dobrá konzervácia je podmienená voľným prúdením chladu. Keď sa zabráni cirkulácii, kompresor bude pracovať nepretržite.
  - Nevkladajte ešte teplé jedlá: zvýšili by vnútornú teplotu a prinútili kompresor k nadmernému výkonu, sprevádzanému plytvaním elektrickou energiou.
  - V prípade vytvorenia námrazy odmrázte zariadenie (viď Údržba); vrstva ľadu s veľkou hrúbkou spôsobuje obtiažne odovzdávanie chladu potravinám a zvyšuje spotrebu energie.

## Závady a spôsob ich odstraňovania

Môže sa stať, že zariadenie nebude fungovať. Skôr, ako sa obrátite na Servisnú službu (viď Servisná služba), s pomocou nasledujúceho zoznamu skontrolujte, či sa nejedná o jednoducho odstrániteľný problém.

### Kontrolka TERMOSTAT-u nesvieti

- Zástrčka nebola zasunutá do zásuvky elektrickej siete, alebo bola zasunutá nedostatočne, alebo došlo k výpadku dodávky elektrickej energie v celom dome.

### Nedochádza k uvedeniu motora do činnosti.

- Zariadenie bolo doručené s aktivovanou ochranou motora (viď Uvedenie do činnosti a použitie).

### Bzučiak zvoní v pravidelných intervaloch.

- Zariadenie bolo ponechané otvorené dlhšie ako 2 minúty. Bzučiak prestane zvoniť po zatvorení dvierok.

### Motor je neustále v činnosti.

- Bolo stlačené tlačidlo SUPER FREEZE: kontrolka FAST FREEZE je zapnutá (viď Popis).
- Dvierka nie sú správne zatvorené alebo sú otvorené.
- Teplota prostredia na vonkajšej strane je príliš vysoká.

### Zariadenie vydáva značný hluk.

- Zariadenie nebolo správne nainštalované na rovný povrch (viď Inštalácia).
- Zariadenie bolo nainštalované medzi skrinky, ktoré vibrujú a vydávajú hluk.
- Vnútorné chladivo vydáva pri vypnutom kompresore mierny hluk. Nejedná sa však o poruchu ale o bežný jav.

## Namestitev

! To knjižico shranite tako, da je vedno dostopna zaradi informacij. V primeru prodaje, odstopa ali preselitve mora biti knjižica priložena aparatu, tako da ima novi lastnik dostop do informacij o delovanju in ustreznih opozoril.

! Navodilo pazljivo preberite: vsebuje pomembne podatke o namestitvi, uporabi in varnosti.

## Postavitev in priključitev

### Postavitev

1. Aparat postavite v dobro prezračevan in suh prostor.
2. Zadnjih prezračevalnih rešetk ne smete zakriti: kompresor in kondenzator oddajata toploto in potrebujeta dobro prezračevanje za brezhibno delovanje in nizko porabo elektrike.
3. Med zgornjim delom aparata in morebitnim nad aparatom nameščenim pohištvo mora biti vsaj 10 cm praznega prostora in vsaj 5 cm med stranicama in pohištvo/stenami.
4. Aparat postavite stran od toplotnih virov (direktni sončni žarki, štedilnik).
5. Da dosežete optimalno razdaljo med hladilnikom in steno, namestite distančnike, ki so v kompletu za montažo, pri čemer morate upoštevati priložena navodila za uporabo.

### Izravnavna

1. Aparat postavite na raven in stabilen pod.
2. V primeru, da pod ni popolnoma vodoraven, aparat izravnavajte z odvijanjem ali privijanjem sprednjih nogic.

### Električni priključek

Aparat po transportu postavite vertikalno in počakajte vsaj 3 ure, preden ga priključite na električno omrežje. Preden vtaknete vtič v vtičnico, se prepričajte:

- ali je vtičnica ozemljena in ustreza predpisom;
- ali je električna napeljava dovolj močna za največjo močnostno obremenitev aparata, ki je označena na tablici s tehničnimi podatki, ki se nahaja spodaj levo v hladilniku (npr. 150 W).
- ali električna napetost ustreza vrednostim, ki so označene na tablici s tehničnimi podatki, ki se nahaja spodaj levo (npr. 220-240 V).
- ali vtičnica ustreza vtiču aparata.  
V nasprotnem primeru pri pooblaščenem serviserju zahtevajte zamenjavo vtiča (glej Servis); ne uporabljajte podaljškov in razdelilcev.

! Električni kabel in električna vtičnica morata biti pri postavljenem aparatu lahko dostopna.

! Kabel ne sme biti zvit ali stisnjen.

! Kabel mora občasno pregledati in zamenjati pooblaščen serviser (glej Servis).

! **Proizvajalec zavrača vsako odgovornost zaradi neupoštevanja teh standardov.**

## Vklop in uporaba

### Vklop aparata

! **Pred vklopom aparata preberite navodilo za namestitev** (glej Namestitev).

! Pred priključitvijo aparata notranjost in opremo očistite z mlačno vodo in sodo bikarbono.

! Naprava je opremljena z nadzornim sistemom za zaščito motorja, ki vklopi kompresor približno 8 minut po vklopu naprave. Kompresor se prav tako vklopi vsakič, ko je električno napajanje hote ali nehote prekinjeno (izpad).

1. Vtaknite vtič v vtičnico in se prepričajte, da lučka za TEMPERATURO zasveti. Če lučka za temperaturo ne sveti, pritisnite tipko vklopa ON/OFF.
2. Nastavite svetlobni prikazovalnik TEMPERATURE na povprečno vrednost

### Uporaba polne zmogljivosti zamrzovalnika

- Uporabite tipko NASTAVLJANJE TEMPERATURE, da nastavite vrednost temperature  
Vsekakor vam vedno svetujemo, da je na srednji poziciji.
- Ne zamrzujte ponovno tiste hrane, ki se odmrzuje ali tiste, ki je že odmrznjena. To hrano morate skuhati in uporabiti (v 24 urah).
- Sveža hrana, ki jo je potrebno zamrzniti, ne sme biti v stiku s hrano, ki je bila ravnokar odmrznjena. Svežo hrano je potrebno hraniti v zgornjem predalniku za ZAMRZOVANJE in HRANJENJE, v katerem temperatura pade pod  $-18^{\circ}\text{C}$  in zagotovi hitro zamrzovanje.
- Steklenic, ki vsebujejo tekočine, so hermetično zaprte ali zamašene z zamaškom, ne dajajte v zamrzovalnik, ker lahko počijo.
- Največja količina hrane, ki jo lahko vsakodnevno zamrznete je navedena na tablici s podatki na notranji strani zamrzovalnika (na primer: 4 kg v 24 urah).
- Za zamrzovanje hrane (če zamrzovalnik že deluje):  
- za manjše količine, ki ne presegajo vrednosti, navedenih na oznaki s podatki, pritisnite gumb za hitro zamrzovanje SUPER ZAMRZOVANJE (pripadajoča indikacijska lučka se prižge), položite hrano v napravo in zaprite vrata. Funkcija se samodejno izklopi po 24 urah

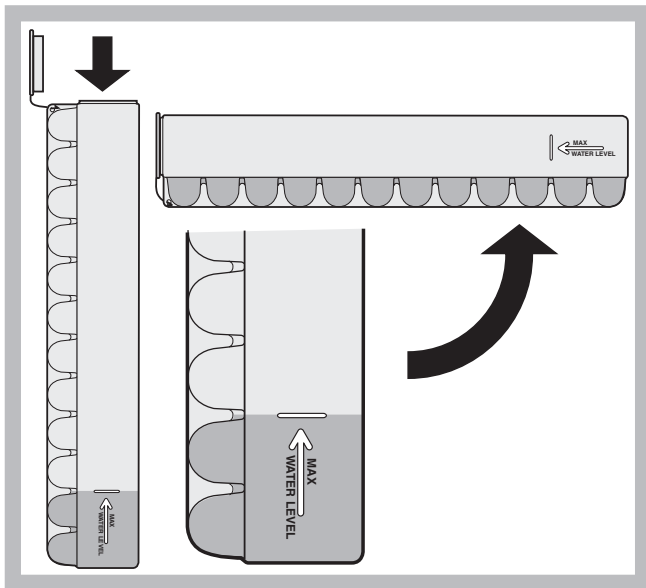
! Ne odpirajte vrat med zamrzovanjem.

! Če pride do prekinitve ali slabega delovanja električnega napajanja, ne odpirajte vrat. Na ta način boste ohranili temperaturo v zamrzovalniku in zagotovili, da se bo hrana obdržala vsaj 9-14 ur. ! Če potrebujete večji prostor v zamrzovalniku, odstranite izvlečne predale (razen najnižjega in predala COOL CARE ZONE, ki imata nastavljivo temperaturo) in živila postavite na rešetke/steklo (kjer so na voljo).

### Posodica za led Ice<sup>3</sup>\*

Dejstvo, da ni nameščen na zgornji del predalnikov v zamrzovalnem delu vsekakor omogoča boljše čiščenje (led ne prihaja v stik z živili) in ima učinek ergonomije (brez kapljanja pri polnjenju).

1. Izvleči zbiralnik s pritiskom navzgor.  
Preveriti, da je zbiralnik popolnoma prazen ter ga napolniti z vodo s pomočjo vgrajene odprtine.
2. Pri tem pazite, da voda ne sega preko označenega nivoja (MAX WATER LEVEL). Preveč vode otežuje jemanje ledenih kock (v tem primeru počakajte, da se led stopi in izpraznite posodico).
3. Posodico obrnite za  $90^{\circ}$ : voda napolni povezane modelčke (glej sliko).
4. Odprtino zaprite s priloženim pokrovčkom in namestite posodico nazaj tako, da zgornji del vstavite v ležišče in jo spustite..
5. Ko je led pripravljen (po najmanj 8 urah) posodico udarite ob trdo površino in jo zmočite z zunanje strani, da se led loči: kocke padajo ven iz odprtine.



## Vzdrževanje in nega

### Izklop električnega toka

Med čiščenjem in vzdrževanjem je potrebno izklopiti napravo iz električnega omrežja.

1. Pritisnite tipko vklopa ON/OFF.
2. Potegnite vtič iz vtičnice.

! Če temu postopku ne sledite, se lahko oglasi alarm.

Ta alarm ne pomeni okvare. Ponovno se vzpostavi normalno delovanje, in nato ponovno nastavite na želeno vrednost. Da izklopite napravo, upoštevajte točko 1 in 2.

### Čiščenje aparata

- Zunanost, notranost in tesnila iz gume lahko čistite z gobico, namočeno v mlačno vodo s sodo bikarbono ali nevtralnimi milom. Ne uporabljajte topil, varikine ali amoniaka.
- Odstranljive dele lahko namočite v topli vodi z dodatkom mila ali detergenta za pomivanje posode. Dele sperite in jih skrbno obrišite.
- Na zadnji steni aparata se rad nabira prah, ki ga lahko previdno posesate z dolgim nastavkom sesalnika za prah na srednji moči zatam, ko ste aparat izklopili in izvlekli vtič iz vtičnice.

### Preprečevanje plesni in neprijetnega vonja

- Aparat je izdelan iz higienskih materialov, ki ne prenašajo vonjev. Za ohranitev te lastnosti morajo biti živila vedno zaščitena in dobro zaprta. To preprečuje tudi nastajanje madežev.
- V primeru, da želite aparat ugasniti za dalj časa, prej očistite notranost in pustite vrata odprta.

## Varnost in nasveti

! Aparat je zaščiten in izdelan v skladu z mednarodnimi varnostnimi standardi. Spodnja opozorila so navedena zaradi varnosti in jih morate pozorno prebrati.



\* Se razlikuje po številki in/ali položaju, imajo samo nekateri modeli.

Ta aparat ustreza naslednjim evropskim direktivam:

- 73/23/EEC z dne 19.2.1973 (Nizka napetost) s kasnejšimi spremembami;
- EEC 89/336/ EEC z dne 3.5.1989 (Elektromagnetna kompatibilnost) s kasnejšimi spremembami.
- 2002/96/CE.

### Splošna varnost

- Aparat je namenjen za neprofesionalno uporabo v stanovanjih.
- Uporabljajo ga lahko le odrasli za shranjevanje in zamrzovanje živil ter v skladu z navodili v tem priročniku.
- Aparata ni dovoljeno postaviti na prostem, četudi pod streho, ker je izpostavljanje aparata dežju in nevihtam zelo nevarno.
- Aparata se ne dotikajte bosi ali z mokrimi rokami ali nogami.
- Ne dotikajte so notranjih hladilnih delov: nevarnost opeklin ali poškodb.
- Vtiča ne izvlecite iz vtičnice tako, da potegnete za kabel, temveč primite za vtičnico.
- Pred čiščenjem in vzdrževanjem morate vtič izvleči iz vtičnice. Ni dovolj, da pritisnete tipko za ON/OFF (izklop naprave), da bi odpravili vso električno povezavo.
- V primeru okvare ne posegajte v notranje mehanizme z namenom, da bi poskušali aparat popraviti.
- V prostorih za shranjevanje zamrznjene hrane ne uporabljajte ostrih in koničastih predmetov ali električnih pripomočkov, ki niso v skladu s priporočilom proizvajalca.
- Ne dajajte v usta ledenih kock, ki ste jih komaj vzeli iz zamrzovalnika.
- Aparata ne smejo uporabljati osebe (vključno z otroci), ki imajo zmanjšane fizične, senzorične ali umske zmogljivosti ali ki nimajo izkušenj z njegovo uporabo oziroma niso seznanjeni z njegovim delovanjem, če take osebe med uporabo aparata niso pod nadzorom oziroma če jih oseba, ki je odgovorna za njihovo varnost, ni najprej seznanila z uporabo aparata. Bodite previdni, da se otroci ne igrajo z aparatom.
- Embalaža ni igrača za otroke.

### Odstranjevanje na odpad

- Odstranjevanje embalaže: upoštevajte lokalne standarde, embalažo je mogoče reciklirati.
- Evropska direktiva 2002/96/EC za Odslužene Električne in Elektronske Naprave in Opremo zahteva, da se odslužene elektronske in električne naprave zbirajo in odlagajo ločeno od navadnih nesortiranih gospodinjinskih odpadkov. Namen te uredbe je optimizacija zbiranja in reciklaže materialov v napravah, ki lahko vplivajo na zdravje ljudi in na okolje. Simbol „prečrtan smetnjak“ na izdelku vas opozarja na vašo obveznost, da morate te odslužene naprave zbirati ločeno. Uporabniki lahko vse informacije o pravilnem ravnanju z odslužanim aparatom dobijo pri lokalnih oblasteh ali prodajalcih.

### Varčevanje in varovanje okolja

- Aparat postavite v hladen in dobro prezračevan prostor, zaščitite ga pred direktnimi sončnimi žarki, ne postavljajte ga blizu toplotnim virom.
- Trajanje odpiranja vrat za vlaganje in jemanje živil naj bo čim krajše. Vsako odpiranje vrat povzroči občutno tratenje energije.
- Aparata ne polnite s preveliko količino živil: za dobro konzerviranje mora mrzli zrak prosto krožiti. Če je kroženje ovirano, kompresor deluje neprekinjeno.
- V aparat ne dajajte toplih živil: to bi takoj zvišalo temperaturo v notranjosti, zaradi česar bi moral kompresor opravljati dodatno delo in porabiti nepotrebno veliko količino električne energije.
- Aparat odtajajte takoj, ko nastane led (glej Vzdrževanje); debel sloj ledu ovira prehajanje hladu na živila in poveča porabo energije.

## Odpravljanje težav

Lahko se zgodi, da aparat ne deluje. Preden pokličete servis (glej Servis), preverite, ali ne gre za enostavno težavo, ki jo lahko rešite s pomočjo spodnjega seznama.

### **Svetlobni prikazovalnik TEMPERATURE ne zasveti**

- Vtiča niste vstavili v vtičnico ali pa ga niste dovolj potisnili vanjo, da bi prišlo do stika oziroma v hiši ni elektrike.

### **Motor se ne zažene.**

- Naprava je opremljena z nadzorom za zaščito motorja (glej Zagon in uporaba).

### **Brenčoč se oglašča v enakomernih presledkih.**

- Vrata naprave so bila odprta več kot 2 minuti.  
Brenčoč se bo nehal oglašati potem, ko boste zaprli vrata.

### **Motor je ves čas v teku.**

- Pritisnjen je bil gumb za SUPER ZAMRZOVANJE; indikacijska lučka za HITRO ZAMRZOVANJE je prižgana (glej Opis).
- Vrata niso pravilno zaprta ali so ves čas odprta.
- Temperatura zunanjega okolja je zelo visoka.

### **Naprava povzroča velik hrup.**

- Naprava ni nameščena na ravni površini (glej Namestitev).
- Naprava je bila nameščena med omarici, ki se treseta in povzročata hrup.
- Notranje zamrzovanje povzroča manjši hrup tudi takrat, kadar je kompresor ugasnjen. Ne gre za napako ampak za običajno stvar.

## Instalare

! Este important să păstrați acest manual pentru a-l putea consulta în orice moment. În caz de vânzare, de cesiune sau de schimbare a locuinței, acesta trebuie să fie înmănat împreună cu mașina de spălat, pentru a informa noul proprietar cu privire la funcționare și la respectivele avertismente.

! Citiți cu atenție instrucțiunile: veți găsi informații importante cu privire la instalație, la folosire și la siguranță.

### Amplasare și racordare

#### Amplasare

1. Amplasați aparatul într-un loc aerisit și fără umezeală.
2. Nu obturați grătarele de aerisire din spatele frigiderului: compresorul și condensatorul emană căldură și necesită o bună aerisire pentru a funcționa în mod corect și a limita consumul de energie electrică.
3. Pentru aceasta, lăsați o distanță între frigider și mobilier de cel puțin 10 cm (în partea de sus) și de cel puțin 5 cm (lateral).
4. Îndepărtați aparatul de sursele de căldură. (raze solare directe, aragaz).
5. Pentru a păstra distanța optimă a produsului față de peretele din spate al acestuia, montați distanțierii din setul de instalare, urmărind instrucțiunile din foaia anexată.

#### Punere la nivel

1. Instalați aparatul pe o suprafață plană și rigidă.
2. Dacă pavimentul nu este perfect orizontal, echilibrați frigiderul înșurubând sau deșurubând suportii anteriori.

#### Conectare electrică

După transport, poziționați aparatul vertical și așteptați cel puțin 3 ore înainte de a-l cupla la rețea. Înainte de a introduce ștecherul în priză, asigurați-vă ca:

- priza să fie cu împământare și conform prevederilor de lege;
- caracteristicile prizei să fie astfel încât să suporte sarcina de putere a aparatului, indicată pe tablă de caracteristici din interiorul frigiderului (în partea de jos, din stânga) - de ex. 150 W;
- tensiunea de alimentare să fie cuprinsă în rangul valorilor indicate în plăcuța de caracteristici (din partea de jos, în stânga) - de ex. 220-240V;
- priza să fie compatibilă cu ștecherul aparatului. În caz contrar, apelați la serviciile unui electrician autorizat (vezi Asistența); nu folosiți prelungitoare și prize multiple.

! După instalare, cablul de alimentare și priza de curent trebuie să fie ușor accesibile.

! Cablul nu trebuie să fie îndoit sau comprimat.

! Cablul trebuie să fie controlat periodic și înlocuit de electricieni autorizați (vezi Asistența).

**! Firma își declină orice responsabilitate în cazul în care aceste norme nu se respectă.**

## Pornire și utilizare

### Activare aparat

! Înainte de a pune în funcțiune aparatul, urmăriți instrucțiunile cu privire la instalare (vezi Instalare).

! Înainte de a conecta aparatul la rețea, curățați compartimentele și accesoriile cu apă caldă și bicarbonat.

**! Aparatul este prevăzut cu un sistem de control de protecție a motorului, care determină pornirea compresorului la aproximativ 8 minute după ce a fost aprins. Compresorul pornește, de asemenea, de fiecare dată când alimentarea cu energie este întreruptă, fie în mod voluntar sau involuntar (black-out).**

1. Introduceți ștecherul în priză și asigurați-vă că becul indicator de TEMPERATURĂ este aprins. Dacă becul indicator de temperatură nu este aprins, apăsați butonul PORNIT/OPRIT.
2. Setați becurile indicatoare de TEMPERATURĂ la o valoare medie

### Folosirea congelatorului la întregul său potențial

- Folosiți butonul CONTROL TEMPERATURĂ pentru a seta valoarea temperaturii  
Se recomandă reglarea sa într-o poziție medie.
- Nu recongelați alimente care se dezgheață sau care au fost deja decongelate. Aceste alimente trebuie să fie gătite și consumate (în termen de 24 de ore).
- Alimentele proaspete care trebuie să fie congelate nu trebuie să intre în contact cu alimentele care au fost deja decongelate. Alimentele proaspete trebuie să fie depozitate în partea de sus a CONGELATORULUI și în compartimentul de DEPOZITARE unde temperatura scade sub -18°C și garantează o congelare rapidă.
- Nu așezați recipiente de sticlă care conțin lichide și care sunt astupate sau închise ermetic în congelator deoarece s-ar putea sparge.
- Cantitatea maximă de alimente care poate fi congelată în fiecare zi este indicată pe plăcuța de date, care este situată în interiorul congelatorului (de exemplu: 4 kg în 24 de ore).
- Pentru a congela (dacă congelatorul este deja în funcțiune):  
- pentru cantități mici, inferioare celor indicate pe plăcuța de date, apăsați butonul de congelare rapidă SUPER CONGELARE (indicatorul luminos corespunzător se aprinde), introduceți alimentele și închideți ușa. Funcția este dezactivată automat după 24 de ore

! Nu deschideți ușa în timpul congelării.

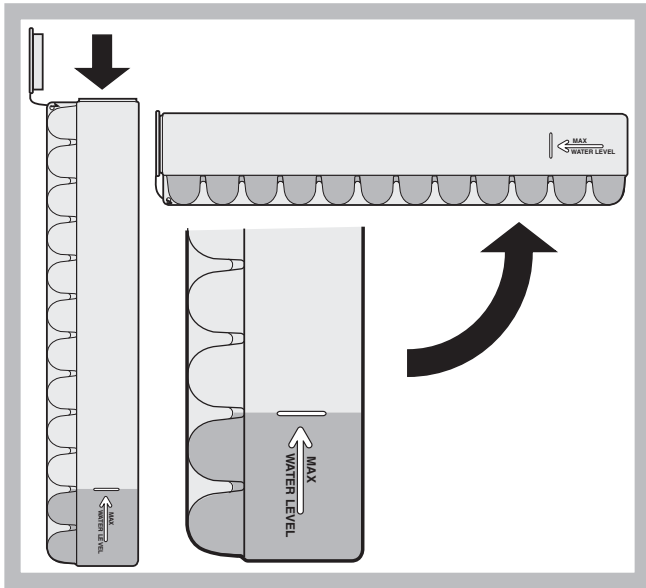
! Dacă există o reducere de putere sau o funcționare defectuoasă, nu deschideți ușa congelatorului. Acest lucru va ajuta la menținerea temperaturii în interiorul congelatorului, garantând că alimentele sunt conservate pentru cel puțin 9 -14 ore.

! Pentru a avea mai mult spațiu liber în frigider, puteți scoate cutiile (în afara celei de jos și a celei corespunzătoare Zonei Cool Care, cu temperatură variabilă) și așeza alimentele direct pe grătarele/geamurile din dotare [dacă sunt prezente].

### Recipientul de gheață Ice<sup>3</sup>.

Mulțumită amplasării sale, deasupra casetelor din compartimentul congelator, acest recipient menține o salubritate sporită (gheața nu intră în contact cu alimentele) și o ergonomie particulară (apa nu picură în momentul umplerii acestuia).

1. extrageți recipientul împingându-l în sus. Asigurați-vă că recipientul este gol și introduceți apă prin orificiul indicat.
2. Fiți atenți să nu depășiți nivelul recomandat (MAX WATER LEVEL). Excesul de apă obstaculează ieșirea cuburilor (dacă se întâmplă, așteptați să se topească gheața și goliți recipientul).
3. Rotiți recipientul la 90°: apa, în virtutea principiului vaselor comunicante, va umple toate formele (vezi figura).
4. Închideți orificiul cu capacul din dotare și poziționați recipientul la locul său, introducându-l mai întâi cu partea de sus și apoi împingându-l în jos.
5. Când gheața va fi gata (în 8 ore circa), bateți recipientul pe o suprafață dură și turnați un pic de apă peste el, pentru a putea desprinde cuburile (care vor ieși prin orificiul).



Acest aparat este conform cu următoarele Directive Comunitare:  
 -73/23/CEE din data de 19/02/73 (Tensiuni Joase) și modificări succesive;  
 - 89/336/CEE din data de 03/05/89 (Compatibilitate Electromagnetică) și modificări succesive;  
 - 2002/96/CE.

### Siguranța generală

- Acest aparat de uz casnic fost conceput pentru a fi folosit numai în interiorul locuințelor.
- De aceea, trebuie să fie utilizat numai pentru conservarea și congelarea alimentelor și numai de persoane adulte, conform instrucțiunilor din manual.
- Aparatul nu trebuie instalat în aer liber, nici chiar în cazul în care spațiul este adăpostit, deoarece expunerea acestuia la ploai și furtuni este foarte periculoasă.
- Nu atingeți aparatul când sunteți desculți sau cu mâinile sau picioarele ude sau umede.
- Nu atingeți componentele de răcire din interiorul său: că puteți arde sau răni.
- Nu scoateți ștecherul din priză trăgând de cablu.
- Este necesar să scoateți ștecherul din priză înainte de a efectua operațiile de curățire și întreținere. Nu este suficient să apăsați butonul PORNIT/OPRIT (oprire aparat) pentru a elimina toate contactele electrice.
- În caz de defecțiune, nu umblați în nici un caz la mecanismele interne și nu încercați s-o reparați singuri.
- Nu utilizați - în compartimentele de păstrare a alimentelor congelate - obiecte tăietoare sau ascuțite, sau aparate electrice, dacă nu au fost recomandate de fabricant.
- Nu băgați în gură cuburile de gheață imediat după ce le-ați scos din congelator.
- Acest aparat nu este destinat utilizării de către persoane (inclusiv copii) cu capacitate fizică, senzorială sau mentală redusă sau care nu au experiență și cunoștințe cu excepția cazurilor în care sunt supravegheate sau instruite în prealabil în privința utilizării aparatului de către o persoană responsabilă de siguranța acestora. Copii trebuie supravegheați pentru a nu se juca cu aparatul.
- Ambalajele nu sunt jucării pentru copii!

## Întreținere și curățire

În timpul curățării și întreținerii, este necesar să deconectați aparatul de la alimentarea cu energie electrică:

1. Apăsați butonul PORNIT/OPRIT.
2. scoateți ștecherul din priză.

! Dacă nu se urmează această procedură, este posibil ca alarma să sune. Această alarmă nu indică o defecțiune. Pentru a reveni la operare normală, și apoi seta din nou la valoarea dorită. Pentru a deconecta aparatul, urmăriți punctele 1 și 2.

### Curățare aparat

- Exteriorul, interiorul și garniturile din cauciuc pot fi curățate cu un burete îmbibat în apă caldă și bicarbonat de sodiu sau săpun neutru. Nu folosiți solvenți, substanțe abrazive, înălbitor sau amoniac.
- Accesoriile detașabile pot fi puse la înmuiat în apă caldă și săpun sau detergent de vase. După spălare, clățiți-le și ștergeți-le bine.
- Partea posterioară a combinei atrage praful, care poate fi aspirat folosind tubul rigid al aspiratorului (acesta fiind reglat la o viteză medie). Procedați cu atenție: înainte de a aspira praful, opriți aparatul și scoateți ștecherul din priză.

### Evitarea mucegaiului și a mirosurilor urâte

- Aparatul este fabricat cu materiale igienice care nu emană nici un miros. Pentru a păstra această caracteristică, este necesar ca alimentele să fie întotdeauna protejate în recipiente închise. Acest lucru este necesar pentru a evita pătrunderea alimentelor.
- Dacă doriți să opriți aparatul pe o perioadă mai mare de timp, curățați interiorul și lăsați ușile deschise.

## Precauții și sfaturi

! Aparatul a fost proiectat și construit conform normelor internaționale de siguranță. Aceste avertizări sunt furnizate din motive de siguranță și trebuie să fie citite cu atenție.

\* Variaza ca număr sau ca poziție, numai pe anumite modele.

### Lichidare aparat

- Lichidarea ambalajelor: respectați normele locale, în acest fel ambalajele vor putea fi utilizate din nou.
- Lichidarea unui aparat vechi: RESPECTAȚI LEGISLAȚIA ÎN MATERIE DE LICHIDARE. Frigiderele și congelatoarele conțin, în zona de răcire și în izolație, gaz izobutan și ciclopentan care, dacă sunt eliminate în atmosferă, sunt periculoase. EVITAȚI DECI DETERIORAREA TUBURILOR.
- Înainte de a lichida aparatul vechi, tăiați cablul de alimentare cu curent electric și îndepărtați balamalele, pentru a nu putea fi utilizat de altcineva.

### Atenționări în conformitate cu legislația în vigoare



- Conform prevederilor legislației privind gestionarea deșeurilor, este interzisă eliminarea deșeurilor de echipamente electrice și electronice (DEEE) alături de deșeurile municipale nesortate. Ele trebuie predate la punctele municipale de colectare,

- societățile autorizate de colectare/reciclare sau distribuitori (în cazul în care se achiziționează echipamente noi de același tip).
- Autoritățile locale trebuie să asigure spațiile necesare pentru colectarea selectivă a deșeurilor precum și funcționalitatea acestora. Contactați societatea de salubritate sau compartimentul specializat din cadrul primăriei pentru informații detaliate.
  - Deșeurile de echipamente electrice și electronice pot fi predate și distribuitorilor, la achiziționarea de echipamente noi de același tip (schimb 1 la 1).
  - Predarea, de către utilizatori, a deșeurilor de echipamente electrice și electronice, la punctele de colectare municipale, societățile autorizate de colectare/reciclare sau distribuitori (în cazul în care se achiziționează echipamente noi de același tip) facilitează refolosirea, reciclarea sau alte forme de valorificare a acestora.
  - Deșeurile de echipamente electrice și electronice pot conține substanțe periculoase care pot avea un impact negativ asupra mediului și sănătății umane în cazul în care DEEE nu sunt colectate selectiv și gestionate conform prevederilor legale.
  - Simbolul alăturat (o pubela cu roți, barata cu două linii în forma de X), aplicat pe un echipament electric sau electronic, semnifică faptul că acesta face obiectul unei colectări separate și nu poate fi eliminat împreună cu deșeurile municipale nesortate.

## Economisirea energiei și protecția mediului înconjurător

- Amplasați aparatul într-un loc răcoros și bine ventilat, protejați-l de razele solare directe și de sursele de căldură.
- Pentru a introduce sau scoate alimentele, deschideți și închideți ușile cât mai repede cu putință.  
Fiecare deschidere a ușii înseamnă consum de energie.
- Nu încărcăți aparatul: pentru a asigura o bună răcire a alimentelor, aerul trebuie să circule cât mai bine. Dacă împiedicați circulația aerului, compresorul va lucra în permanență.
- Nu introduceți alimente calde: acestea determină creșterea temperaturii și deci obligă compresorul să funcționeze mai mult, ceea ce înseamnă un consum mărit de energie.
- Dezghețați aparatul dacă observați că s-a format gheață (vezi Întreținere); stratul de gheață gros împiedică răcirea alimentelor și mărește consumul de energie.

## Anomalii și remedii

Se poate întâmpla ca aparatul să nu funcționeze. Înainte de a apela serviciul de Asistență (vezi Asistența), verificați dacă nu se tratează de o problemă ușor de rezolvat:

### Becul indicator de TEMPERATURĂ nu este aprins

- Ștecherul nu a fost introdus în priza electrică sau nu a fost introdus suficient pentru a face contact sau nu există alimentare cu curent electric în casă.

### Motorul nu pornește.

- “ Aparatul este prevăzut cu un control de protecție a motorului (vezi Pornirea și folosirea).

### Sonerie sună la intervale regulate.

- Ușa aparatului a fost lăsată deschisă pentru mai mult de 2 minute. Soneria se va opri atunci când închideți ușa.

### Motorul funcționează continuu.

- Butonul SUPER CONGELARE a fost apăsat: indicatorul luminos CONGELARE RAPIDĂ este aprins (vezi Descrierea).
- Ușa nu este închisă în mod corespunzător sau este continuu deschisă.
- Temperatura externă a mediului înconjurător este foarte mare.

### Aparatul face foarte mult zgomot.

- Aparatul nu a fost instalat pe o suprafață plană (vezi Instalarea).
- Aparatul a fost instalat între dulapuri care vibrează și fac zgomot.
- Refrigerentul intern face un zgomot ușor chiar și atunci când compresorul este oprit. Aceasta nu reprezintă un defect, este normal.

## Инсталиране

! Важно е да пазите тази книжка, за да можете във всеки един момент да направите справка с нея. В случай, че продадете или преотстъпите уреда или се преместите да живеете на друго място, уверете се, че тя върви в комплект с него, за да може новият собственик да е информиран за функционирането му и съответните препоръки.

! Прочетете внимателно инструкциите: те ще ви дадат важна информация относно инсталирането, употребата и безопасността на уреда.

## Позициониране и свързване

### Позициониране

1. Поставете уреда в добре проветриво и сухо помещение.
2. Не запушвайте задните вентилационни решетки: компресорът и кондензаторът излъчват топлина и изискват добро проветряване, за да функционират добре, ограничавайки потреблението на електроенергия.
3. Оставете разстояние най-малко 10 см между горната част на уреда и евентуални мебели, разположени над него, и най-малко 5 см между страничните му части и съседни мебели/стени.
4. Дръжте уреда далеч от източници на топлина (пряка слънчева светлина, електрическа готварска печка).
5. За да поддържате оптимално отстояние на уреда от стената зад него, монтирайте раздалечителите, включени в инсталационния комплект, като следвате инструкциите в диплянката.

### Нивелиране

1. Инсталирайте уреда върху равен и твърд под.
2. Ако подът не е напълно хоризонтален, компенсирайте, завивайки или развивайки предните крачета.

### Свързване към електрическата мрежа

След транспортирането, позиционирайте вертикално уреда и изчакайте най-малко 3 часа преди да го свържете с електрическата инсталация. Преди да вкарате щепсела в електрическия контакт, се уверете, че:

- контактът е снабден със заземяване и отговаря на изискванията;
- контактът е в състояние да понесе максималното силово натоварване на уреда, указано на табелката с характеристиките, разположена в хладилното отделение долу вляво (напр. 150 W);
- напрежението на захранването е в рамките на стойностите, указани на табелката с характеристиките, разположена долу вляво (напр. 220-240 V);
- контактът е съвместим с щепсела на уреда.  
В противен случай поискайте смяната на щепсела от оторизиран техник (виж Сервизно обслужване); не използвайте удължители и разклонители.

! При инсталиран уред електрическият кабел и контактът трябва да бъдат лесно достъпни.

! Кабелът не бива да бъде прегъван или притискан.

! Кабелът трябва да бъде проверяван периодично и подменян само от оторизирани техници (виж Сервизно обслужване).

**! Производителят не носи никаква отговорност в случай на неспазване на тези правила.**

\* Различаващи се по номер и/или разположение, Налице само при някои модели.

## Включване и употреба

### Включване на уреда

! Преди да включите уреда за пръв път, изпълнете инструкциите за инсталиране (вижте „Инсталиране“).

! Преди да включите уреда за първи път, почистете отделенията и аксесоарите добре с хладка вода и бикарбонат.

! Уредът се предлага с контролна система за защита на електромотора, която кара компресора да се стартира около 8 минути след включването му. Компресорът също се включва при всяко прекъсване на захранването – било то умишлено или неволно (токов удар).

1. Включете щепсела в контакта и се уверете, че ТЕМПЕРАТУРНИЯТ светлинен индикатор светва. Ако температурният светлинен индикатор не светне, натиснете бутона ВКЛ./ИЗКЛ.
2. Настройте ТЕМПЕРАТУРНИЯ светлинен индикатор на средна стойност.

### Използване на пълния потенциал на фризера

- Използвайте бутон РЕГУЛИРАНЕ НА ТЕМПЕРАТУРАТА, за да настроите температурата.  
Във всеки случай се препоръчва една средна позиция.
- Не замразявайте повторно храна, която се размразява или вече е размразена. Тези храни трябва да се сготвят и изядат (в рамките на 24 часа).
- Пресни храни, които трябва да се замразят, не трябва да влизат в контакт с храни, които вече са размразени. Пресните храни трябва да се съхраняват в горните отделения ФРИЗЕР или СЪХРАНЕНИЕ, където температурата пада под  $-18^{\circ}\text{C}$  и се гарантир бързо замразяване.
- Не поставяйте затворени с тапа или херметически запечатани стъклени бутилки, съдържащи течности, във фризера, тъй като могат да се счупят.
- Максималното количество храна, което може да се замразява на ден, е показано на информационната табелка, която се намира от вътрешната страна на фризера (например: 4 кг на 24 часа).
- За да замразите (ако фризера вече функционира):  
- за малки количества, по-малки от показаните на информационната табелка, натиснете бутона за бързо замразяване СУПЕР ЗАМРАЗЯВАНЕ (съответният индикатор светва), поставете храната и затворете вратата. Функцията се деактивира след 24 часа

! Не отваряйте врата по време на замразяване.

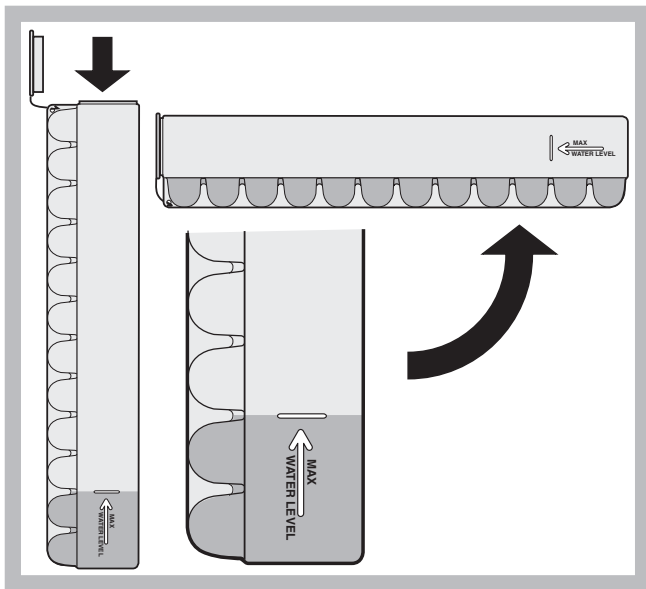
! Ако има прекъсване на захранването или повреда, не отваряйте вратата на фризера. Това ще спомогне за поддържане на температурата във фризера, което ще осигури запазване на храната за поне 9 – 14 часа.

! За да разполагате с по-голямо пространство във фризерното отделение можете да извадите чекмеджетата от местата им (без най-долното чекмедже и евентуално чекмеджето от ЗОНАТА ЗА МЕЖДИННО ОХЛАЖДАНЕ [COOL CARE ZONE] като подреждате продуктите направо на решетъчните/стъклените рафтове от комплекта [където са налични].

## Форми за лед Ice<sup>3\*</sup>:

Това, че формата за лед е разположена в горната част на чекмеджетата във фризера, гарантира по-голяма хигиена (така ледът вече не е в допир с хранителните продукти) и ергономичност (при зареждането не падат капки).

1. Извадете контейнера, като го натискате нагоре. Проверете дали контейнерът е напълно празен и го напълнете с вода през специалния отвор.
2. Внимавайте да не надвишите посоченото ниво (MAX WATER LEVEL – МАКСИМАЛНО НИВО НА ВОДАТА). Наличието на прекалено много вода пречи на излизането на кубчетата (ако това се случи, изчакайте ледът да се разтопи и изпразнете контейнера).
3. Завъртете контейнера на 90°: на принципа на скачените съдове водата ще напълни формите (*виж фигурата*).
4. Затворете отвора със специалното капаче и върнете контейнера обратно, вкарвайки горната му част на специалното място и оставяйки го да слезе надолу.
5. Когато ледът е готов (минимален срок около 8 часа), ударете контейнера в някаква твърда повърхност и го намокрете отвън, така че кубчетата лед да се отделят; след това ги извадете през отвора.



## Поддръжка и грижи

### Изключване на уреда

При почистване и поддръжка е необходимо уреда да се изключи от електрозахранването:

1. Натиснете бутона ВКЛ./ИЗКЛ.
2. Изключете щепсела от контакта.

! При неспазване на тази процедура може да прозвучи аларма. Тази аларма не значи неизправност. Възстановете нормалната работа и след това настройте основно желаната стойност. За да изключите уреда, следвайте стъпки 1 и 2.

### Почистване на уреда

- Външните и вътрешните части и уплътненията от гума могат да се почистват с гъбичка, напоена с хладка вода и сода бикарбонат или неутрален сапун. Не използвайте разтворители, абразивни материали, избелващи препарати или амоняк.
- Вадещите се аксесоари могат да бъдат накснати в топла вода и сапун или препарат за миене на съдове. Изплакнете ги и грижливо ги подсушете.
- Гърбът на уреда е склонен да се покрива с прах, която

може да бъде отстранена, след като сте изключили уреда и сте извадили щепсела от контакта, използвайки деликатно дъглия накрайник на прахосмукачката, настроена на средна мощност.

## Как да избегнете образуването на мухъл и неприятни миризми

- Уредът е произведен от хигиенични материали, които не предават миризмите. За да запазите тази негова характеристика, е необходимо храните винаги да бъдат добре завити и затворени. Така ще предотвратите и образуването на петна.
- В случай, че искате да изключите уреда за продължителен период от време, почистете вътрешността му и оставете вратите отворени.

## Предпазни мерки и съвети

! Уредът е проектиран и конструиран в съответствие с международните норми за безопасност. Тези препоръки се дават за целите на безопасността и трябва да бъдат прочетени внимателно.



Този уред е съобразен със следните Директиви на Европейската общност:

- Нисковолтова директива 73/23/ЕИО от 19/02/73 и последващи изменения;
- Директива за електромагнитната съвместимост 89/336/ЕИО от 03/05/89 и последващи изменения;
- 2002/96/СЕ.

### Обща безопасност

- Уредът е създаден за непрофесионална употреба в домашна обстановка.
- Уредът трябва да бъде използван за съхраняването и замразяването на храни, само от възрастни лица и в съответствие с инструкциите, съдържащи се в тази книжка.
- Този уред не бива да се инсталира на открито, дори ако мястото е заслонено; излагането му на дъжд и бури е много опасно.
- Не пипайте уреда с мокри или влажни ръце или крака, или когато сте боси.
- Не пипайте вътрешните охлаждащи части: има опасност да се изгорите или нараните.
- Не изваждайте щепсела от електрическия контакт, дърпайки кабела, а хващайки него самия.
- Необходимо е, преди почистване и дейности по поддръжката, да изваждате щепсела от контакта. Не е достатъчно да натиснете бутона ВКЛ./ИЗКЛ. (изключване на уреда), за да премахнете всички електрически контакти.
- При повреда в никакъв случай не се опитвайте да поправите уреда, достигайки до вътрешните механизми.
- Не използвайте остри и режещи прибори или електроуреди вътре в отделението за съхранение на замразени хранителни продукти, ако същите не са от вида, препоръчан от производителя.
- Не слагайте в устата си кубчета лед, току-що извадени от фризера.
- Този уред не е предназначен за употреба от лица (включително деца) с ограничени физически, сетивни или умствени способности, или без опит и познания, освен в случаите, когато са наблюдавани или обучени за ползване на уреда от лице, носещо отговорност за тяхната

безопасност. Децата трябва да бъдат наблюдавани, за да не си играят с уреда.

- Опаковките не са играчки за деца.

## Изхвърляне

- Изхвърляне на амбалажния материал: спазвайте местните норми, така амбалажът може да бъде използван повторно.
- Изхвърляне на стария уред: **СПАЗВАЙТЕ ЗАКОНОДАТЕЛСТВОТО В ТАЗИ ОБЛАСТ.** Хладилниците и фризерите съдържат в охладителната си система и изолацията газ изобутан и циклопентан, които, ако попаднат в околната среда, могат да бъдат опасни за нея. **СЛЕДОВАТЕЛНО ИЗБЯГВАЙТЕ УВРЕЖДАНЕТО НА ТВЪРДИТЕ ТРЪБОПРОВОДИ.**
- Преди да изхвърлите стария уред за старо желязо, направете го неизползваем, отрязвайки кабела на електрическото захранване и отстранявайки устройствата за затваряне на вратите.

## Как да пестите, опазвайки околната среда

- Инсталирайте уреда на прохладно и добре проветриво място, предпазвайте го от пряко излагане на слънчевите лъчи, не го поставяйте в близост до източници на топлина.
- За да поставяте и изваждате храните, отваряйте вратите на уреда за възможно най-кратко време. Всяко отваряне на вратите води до значителен разход на електроенергия.
- Не препълвайте уреда с прекалено много хранителни продукти: за доброто им съхранение, студът трябва да може да циркулира свободно. Ако циркулацията е възпрепятствана, компресорът ще работи непрекъснато.
- Не поставяйте в уреда топли храни: те биха повишили вътрешната температура, принуждавайки компресора да работи усилено, изразходвайки много електроенергия.
- Размразявайте уреда в случай, че се образува лед (*виж Поддръжка*); дебел слой лед прави по-трудно изстудяването на хранителните продукти и повишава потреблението на електроенергия.
- Поддържайте уплътненията в изправност и чисти, така че да прилепват добре към вратите и да не оставят студа да излиза (*виж Поддръжка*).

## Аномалии и решения

Може да се случи така, че уредът да не работи. Преди да се обадите в центъра за сервизно обслужване (*виж Сервизно обслужване*), проверете дали не става въпрос за проблем, който лесно може да бъде разрешен с помощта на следния списък.

### ТЕМПЕРАТУРНИЯТ светлинен индикатор не свети

- Щепселът не е включен в електрически контакт или не е достатъчно далече, за да направи контакт или няма захранване в жилището.

### Електродвигателят не се включва.

- Уредът се предлага с контрол за защита на електродвигателя (*вижте „Включване и употреба“*).

### Периодично се чува бръмчене.

- Вратата на уреда е оставена отворена за повече от 2 минути. Бръмченето ще спре, когато затворите вратата.

### Електродвигателят работи непрекъснато.

- Бутонът СУПЕР ЗАМРАЗЯВАНЕ е натиснат: индикатор БЪРЗО ЗАМРАЗЯВАНЕ свети (*вижте „Описание“*).
- Вратата не е добре затворена или е отворена продължително време.
- Външната околна температура е много висока.

### Уредът е много шумен.

- Уредът не е поставен на равна повърхност (*вижте „Инсталиране“*).
- Уредът е поставен между шкафове, които вибрират и вдигат шум.
- Вътрешният охладител издава слаб шум, дори когато компресорът е изключен. Това не е дефект, нормално е.

## Installatie

! Bewaar dit boekje zorgvuldig voor eventuele toekomstige raadpleging. Wanneer u het product weggeeft, verkoopt of wanneer u verhuist, dient u dit boekje bij het apparaat te bewaren zodat alle nodige informatie voorhanden blijft.

! Lees de gebruiksaanwijzingen zorgvuldig door: er staat belangrijke informatie in over installatie, gebruik en veiligheid.

### Plaatsen en aansluiten

#### Plaatsen

1. Plaats het apparaat in een goed geventileerd en droog vertrek.
2. Laat de ventilatieroosters aan de achterzijde vrij: de compressor en de condensator geven warmte af en vereisen een goede ventilatie om goed te functioneren en het elektriciteitsverbruik te beperken.
3. Laat een afstand van minstens 10 cm vrij tussen de bovenkant van het apparaat en eventuele bovenstaande meubels. Laat ook een afstand van minstens 5 cm tussen de zijkanalen en nevenstaande meubels/wanden.
4. Houdt het apparaat ver van hittebronnen vandaan (direct zonlicht, elektrisch gasfornuis).
5. Om de juiste afstand tussen het apparaat en de achterwand te behouden, moet u de afstandhouders monteren die zich in de installatiekit bevinden, volgens de instructies op het speciale instructieblad.

#### Nivellering

1. Plaats het apparaat op een rechte en stevige vloer.
2. Mocht de vloer niet volledig horizontaal zijn, draai dan aan de verstelbare pootjes aan de voorkant om het apparaat waterpas te krijgen.

#### Elektrische aansluiting

Zet het apparaat na het transport verticaal en wacht minstens 3 uur voordat u het aansluit aan het elektriciteitsnet. Voordat u de stekker in het stopcontact steekt, dient u zich ervan te verzekeren dat:

- het stopcontact geaard is en voldoet aan de geldende normen;
- het stopcontact in staat is het maximale vermogen van het apparaat te dragen, zoals aangegeven op het typeplaatje dat zich onderin links in het koelgedeelte bevindt (bv. 150 W);
- de spanning zich bevindt tussen de waarden die staan aangegeven op het typeplaatje, dat zich onderin links bevindt (bv. 220-240 V);
- het stopcontact en de stekker overeenkomen. Als dat niet het geval is, dient een erkende monteur de stekker te vervangen (zie Service); gebruik geen verlengsnoeren of dubbelstekkers.

! Wanneer het apparaat geïnstalleerd is, moeten het snoer en het stopcontact makkelijk te bereiken zijn.

! Het snoer mag niet worden gebogen of samengedrukt.

! Het snoer moet van tijd tot tijd worden gecontroleerd en mag alleen door erkende monteurs worden vervangen (zie Service).

**! De fabrikant kan niet verantwoordelijkheid worden gesteld als deze normen niet worden nageleefd.**

## Starten en gebruik

### Het apparaat starten

**! Voordat u het apparaat in gebruik stelt, dient u de instructies voor wat betreft de installatie na te volgen (zie Installatie).**

! Voordat u het apparaat aansluit, dient u zowel het koel- als het diepvriesgedeelte, alsook het toebehoren met lauw water en soda te reinigen.

\* Deze kunnen variëren voor wat betreft aantal of positie, alleen op enkele modellen aanwezig.

! Het apparaat beschikt over een controlesysteem ter bescherming van de motor waardoor de compressor pas ongeveer 8 minuten nadat hij is ingeschakeld van start gaat. De compressor start tevens elke keer dat de elektriciteit opzettelijk of onopzettelijk (black-out) wordt uitgeschakeld.

1. Voer de stekker in het stopcontact en zorg er voor dat de TEMPERATUUR indicator begint te branden. Als het temperatuur indicatorlampje niet brandt, moet u de knop AAN/UIT indrukken.
2. Stel de TEMPERATUUR indicatorlampjes in op een gemiddelde waarde

### Optimaal gebruik van de diepvrieskast

- Gebruik de TEMPERATUURBESTURING knop om de temperatuur in te stellen
- Verse etenswaren die moeten worden ingevroren mogen nooit in contact raken met etenswaren die al bevroren zijn; verse etenswaren moeten in het bovenste INVRIES- en BEWAARDEDELTE worden gezet, waar de temperatuur de -18°C of lager bereikt en waar ze snel worden ingevroren.
- Plaats nooit glazen flessen met vloeistof in de diepvrieskast, vooral niet als er een dop op zit of als ze hermetisch zijn afgesloten, ze zouden kunnen barsten.
- De maximum hoeveelheid die men dagelijks in kan vriezen is aangegeven op het typeplaatje in de koelkast. Kg/24h 4).
- Als u de laden van de freezer van hun plaats haalt (behalve die onderin) krijgt u meer ruimte in dat vak en kunt u de etenswaren rechtstreeks op de evaporatievlakken plaatsen.
- Om te vriezen (als de vriezer al functioneert):
  - voor kleine hoeveelheden die kleiner zijn dan die staan aangegeven op het typeplaatje, drukt u op de knop SUPERVRIEZEN (het overeenkomende lichtje gaat aan). Doe het voedsel in de vriezer en sluit de deur. De functie wordt automatisch na 24 uur

! Open de deur van de diepvrieskast niet tijdens het invriezen.

! Wanneer de stroom wegvalt of wanneer er een storing optreedt, dient u de deur van de diepvrieskast niet te openen: de levensmiddelen blijven op deze manier nog ongeveer 9 à 14 uur goed bewaard.

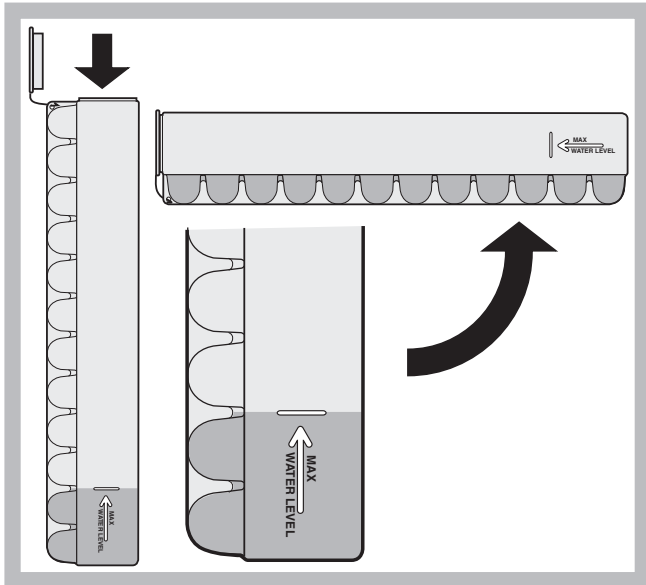
! Als u de laden van de freezer van hun plaats haalt (behalve die onderin en de eventuele COOL CARE ZONE lade met variabele temperatuur) en de etenswaren direct op de bijgeleverde roosters/glazen plateaus plaatsen [waar aanwezig].

#### Ijsblokjeshouder Ice<sup>3\*</sup>

Het feit dat ze bovenop de laden van de freezer zijn geplaatst zorgt voor de beste ergonomie en reinheid: de ijsblokjes komen niet meer in contact met de etenswaren in de freezer: bovendien wordt water knoeien tijdens het opvullen vermeden (ook de deksel voor het afsluiten van het gat na het opvullen is bijgeleverd).

1. Haal de ijsblokjeshouder uit de deur door hem eerst naar de houders door middel van de communicerende vaten (zie afbeelding).
2. Zorg ervoor nooit het aangegeven niveau te overschrijden (MAX WATER LEVEL). Teveel water belemmert het loskomen van de ijsblokjes (mocht dit gebeuren, wacht dan tot het ijs gesmolten is en leeg de houder).
3. Draai de houder 90°: het water vult de houders door middel van de communicerende vaten (zie afbeelding).
4. Sluit de opening af met bijgeleverde dop en zet de houder weer op zijn plaats. Plaats eerst de bovenkant en laat hem dan naar beneden zakken.

5. Als het ijs is gevormd (minstens 8 uur) moet u de houder tegen een hard oppervlak stoten en de buitenkant ervan natmaken. Op deze manier raken de ijsblokjes los en kunt u ze er door de opening uithalen.



## Onderhoud en verzorging

### De elektrische stroom afsluiten

Tijdens het reinigen en onderhoud dient u het apparaat los te koppelen van het elektriciteitsnet:

- 1 Druk op de AAN/UIT-knop.
- 2 De stekker uit het stopcontact halen.

! Als u dit niet doet gaat het alarm af: dit alarm is geen storing, het is voldoende en stel vervolgens de diepvriezer WERKING knop op de gewenste waarde. Om het apparaat af te sluiten volgt u de punten 1 en 2.

### Het apparaat reinigen

- De buitenkant, de binnenkant en de rubberen afdichtingen kunnen worden schoongemaakt met een lauwe spons en soda of een neutraal schoonmaakmiddel. Gebruik geen oplosmiddelen, schuurmiddelen, chloor of ammonia.
- Het uitneembare toebehoren kan worden afgewassen met warm water en schoonmaak- of afwasmiddelen. Spoel en droog alles goed af.
- De achterkant van het apparaat vangt veel stof op. Na het apparaat te hebben uitgezet en de stroom te hebben afgesloten kunt u dit opzuigen met de lange buis van de stofzuiger, op middelmatig vermogen.

### Het vermijden van schimmel en vervelende luchtjes

- Het apparaat is vervaardigd uit hygiënisch materiaal dat geen luchtjes absorbeert. Teneinde deze eigenschappen te behouden moet u levensmiddelen altijd goed bewaren en afsluiten. Hierdoor vermijdt u ook het vormen van vlekken.
- Als u het apparaat voor langere tijd uitzet moet u de binnenkant reinigen en de deuren openlaten.

## Voorzorgsmaatregelen en advies

! Het apparaat is ontworpen en vervaardigd volgens de geldende internationale veiligheidsvoorschriften. Deze aanwijzingen zijn geschreven voor uw veiligheid en u dient ze derhalve goed door te nemen.



Dit apparaat voldoet aan de volgende EU Richtlijnen:

- 73/23/EEG van 19/02/73 (Laagspanning) en daaropvolgende wijzigingen;
- 89/336/EEG van 03/05/89 (Elektromagnetische Compatibiliteit) en daaropvolgende wijzigingen;
- 2002/96/CE.

### Algemene veiligheid

- Dit apparaat is vervaardigd voor niet-professioneel gebruik binnenshuis.
- Het apparaat dient te worden gebruikt voor het bewaren en het invriezen van levensmiddelen. Het dient uitsluitend door volwassenen te worden bediend, volgens de aanwijzingen die aangegeven zijn in dit instructieboekje.
- Het apparaat dient niet buitenshuis te worden geplaatst, ook niet in overdekte toestand. Het is erg gevaarlijk als het in aanraking komt met regen of als het onweert.
- Raak het apparaat niet blootsvoets of met natte handen of voeten aan.
- Raak nooit de koelelementen aan de binnenkant aan: u zou zich kunnen verbranden of verwonden.
- Haal de stekker nooit uit het stopcontact door aan het snoer te trekken.
- Maak de koelkast niet schoon of voer geen onderhoud uit als de stekker nog in het stopcontact zit. Het volstaat niet de knop AAN/UIT in te drukken (apparaat uit) om ieder elektrisch contact te vermijden.
- Als het apparaat defect is, mag u nooit aan het interne systeem sleutelen om een reparatie uit te voeren.
- Gebruik in de vakken waar ingevroren levensmiddelen worden bewaard geen scherpe of puntige voorwerpen of elektrische apparaten die niet door de fabrikant worden aanbevolen.
- Plaats nooit ijsblokjes die net uit de diepvrieskast komen in uw mond.
- Dit apparaat is niet geschikt voor gebruik door personen (inclusief kinderen) met fysieke, sensorische of mentale beperkingen, of die geen ervaring of kennis hebben, tenzij ze door een persoon die verantwoordelijk is voor hun veiligheid begeleid worden bij of geïnstrueerd zijn over het gebruik van het apparaat. Kinderen moeten gecontroleerd worden om te zorgen dat ze niet met het apparaat spelen.
- Het verpakkingsmateriaal is geen speelgoed voor kinderen.

### Afvalverwijdering

- Verwijdering van het verpakkingsmateriaal: houdt u aan de plaatselijke normen, zodat het verpakkingsmateriaal hergebruikt kan worden.
- De Europese Richtlijn 2002/96/EC over Vernietiging van Elektrische en Electronische Apparatuur (WEEE), vereist dat oude huishoudelijke elektrische apparaten niet mogen vernietigd via de normale ongesorteerde afvalstroom. Oude apparaten moeten apart worden ingezameld om zo het hergebruik van de gebruikte materialen te optimaliseren en de negatieve invloed op de gezondheid en het milieu te reduceren. Het symbool op het product van de "afvalcontainer met een kruis erdoor" herinnert u aan uw verplichting, dat wanneer u het apparaat vernietigt, het

apparaat apart moet worden ingezameld. Consumenten moeten contact opnemen met de lokale autoriteiten voor informatie over de juiste wijze van vernietiging van hun oude apparaat.

### Het milieu sparen en respecteren

- Plaats het apparaat in een koele, goed geventileerde ruimte, behoedt het voor directe zonnestralen, plaats het niet dichtbij warmtebronnen.
- Laat de deur, wanneer u etenswaren in de koel- of diepvrieskast zet of eruit haalt, zo kort mogelijk openstaan. Elke keer dat de deur opengaat ontstaat een aanzienlijk energieverlies.
- Vul het apparaat niet met teveel etenswaren: voor een optimale conservering moet de koude luchtstroom vrijuit kunnen circuleren. Als u de circulatie belemmert, zal de compressor constant blijven werken.
- Zet geen warme levensmiddelen in het apparaat: deze zouden de binnentemperatuur verhogen waardoor de compressor harder werkt en er een groter elektrisch verbruik ontstaat.
- Houdt de afdichtingen efficiënt en schoon, zodat ze goed aan de deuren sluiten en de kou niet laten ontsnappen (zie Onderhoud).

## Storingen en oplossingen

Het zou kunnen gebeuren dat het apparaat niet functioneert. Voordat u de Servicedienst belt (zie Service), moet u controleren dat het geen probleem is dat u kunt oplossen met behulp van volgende lijst.

### Het TEMPERATUUR indicatorlamp brandt niet

- De stekker zit niet in het stopcontact, of niet diep genoeg in het stopcontact, of er is in het hele huis geen stroom. De motor gaat niet van start.
- Het apparaat beschikt over een motorbeschermingscontrole (zie Starten en gebruik).

### De zoemer gaat regelmatig af.

- De deur van het apparaat heeft langer dan 2 minuten open gestaan.

De zoemer houdt op met zoemen als u de deur sluit.

### De motor loopt constant.

- De SNEL INVRIEZEN knop werd ingedrukt: de SNEL INVRIEZEN indicator is ingeschakeld (zie Beschrijving).g).
- De deur is niet goed dichtgedaan of wordt constant geopend.
- De kamertemperatuur is zeer hoog.

### Het apparaat maakt een hoop lawaai.

- Het apparaat is niet op een rechte vloer geplaatst (zie Installatie).
- Het apparaat staat tussen meubels die vibreren en geluid maken.
- De interne koelvloeistof maakt een licht geluid, zelfs als de compressor uit is. Dit is geen defect, het is normaal.

## Beszereles

! Hogy bármikor utána nézhesen a készülékkel kapcsolatos kérdéseinek, fontos, hogy megőrizze a kézikönyvet. Abban az esetben, ha eladja, elajándékozza, vagy áthelyezi a készüléket, győződjön meg róla, hogy a készülékkel együtt továbbadja a használati útmutatót is, hogy az új tulajdonos tájékozódhasson a készülék üzemeltetéséről és a működésére vonatkozó figyelmeztetésekről.

! Olvassa el figyelmesen az utasításokat: fontos információkat talál benne az üzembe helyezésről, a használatról és a biztonságról.

## Elhelyezés és csatlakoztatás

### Elhelyezés

1. A készüléket jól szellőző, száraz környezetben helyezze el.
2. Ne takarja el a hátsó hűtőrácsokat: a kompresszor és a kondenzátor hőt bocsátanak ki és a megfelelő működéshez és az áramfogyasztás mérsékléséhez jó szellőzésre van szükségük.
3. Hagyjon legalább 10 cm távolságot a készülék teteje és a fölötte esetleg elhelyezett bútorok között, valamint legalább 5 cm helyet az oldalak és a bútorok/oldalfalak között.
4. Ne tegye a készüléket hőforrás közelébe (közvetlen napsugárzás, elektromos tűzhely).
5. Ahhoz, hogy megmaradjon az optimális távolság a készülék és a hátsó fal között, szerelje fel a készletben található ütközőt az ahhoz tartozó útmutató instrukcióit követve.

### Vízszintezés

1. A készüléket sima, szilárd padlózatra helyezze.
2. Ha a padlózat nem lenne tökéletesen vízszintes, az első lábak ki-, illetve becsavarásával állítsa be a készüléket.

### Elektromos csatlakoztatás

Leszállítás után helyezze a készüléket függőleges helyzetbe és várjon legalább 3 órát, mielőtt bedugná a konnektorba. Mielőtt a villásdugót bedugja a csatlakozóaljzatba, győződjön meg róla, hogy:

- a konnektor földelve van és a törvényi előírásoknak megfelel;
- a konnektornak bírnia kell a készülék maximális terhelési teljesítményét, mely a készülék tulajdonságait tartalmazó, a hűtőrendszerben balra lent elhelyezett kis fémlapon van feltüntetve (pl. 150 W);
- a tápfeszültségnek a készülék tulajdonságait tartalmazó, balra lent elhelyezett kis fémlapon feltüntetett értéktartományon belül kell lennie (pl. 220-240 V);
- a konnektornak és a készülék villásdugójának összeillőnek kell lennie.  
Ellenkező esetben kérje a villásdugó kicserélését engedéllyel rendelkező szerelőtől (lásd Szervizszolgálat); ne használjon hosszabbítót vagy elosztót.

! A beszerelt készüléknél az elektromos vezetéknek és a konnektornak könnyen hozzáférhetőnek kell lennie.

! A vezeték nem hajolhat meg és nem lehet összenyomódva.

! A vezetékét rendszeresen ellenőrizni kell, cseréjét csak engedéllyel rendelkező szerelő végezheti el (lásd Szervizszolgálat).

**! Amennyiben a fenti előírásokat nem tartják be, a gyártó elhárít minden felelősséget.**

\* A szám és/vagy elhelyezkedés eltérő lehet, csak bizonyos modelleknél található meg.

## Üzembe helyezés és használat

### A készülék üzembe helyezése

**! Mielőtt a készüléket üzembe helyezi, kövesse a beszerelési utasításokat (lásd Beszerelés).**

! Mielőtt csatlakoztatja a készüléket, tisztítsa meg jól a rekeszeket és a tartozékokat langyos vízzel és bikarbonáttal.

! A készülék olyan motorvédelmi vezérlőrendszerrel van ellátva, mely a kompresszort a bekapcsolás után csak nagyjából 8 perccel indítja el. A kompresszor akkor is beindul, ha az áramellátás megszakad " történjen az szándékosan vagy véletlenül (áramkimaradás).

1. Csatlakoztassa a dugót a konnektorba és győződjön meg róla, hogy a HŐMÉRSÉKLET-kijelző lámpa világít. Ha a hőmérséklet-kijelző lámpa nem világít, nyomja le az ON/OFF gombot.
2. Állítsa be a HŐMÉRSÉKLET-kijelző lámpákat egy átlagos értékre.

### A fagyasztószekrény legjobb kihasználása

- A hőmérséklet beállításához használja a HŐMÉRSÉKLETSZABÁLYOZÓ gombot.
- Ne fagyasszon újra kiolvadó vagy kiolvadt élelmiszereket; azokat az elfogyasztáshoz meg kell főzni (24 órán belül).
- A friss fagyasztandó élelmiszereket úgy helyezze el, hogy ne érjenek a már lefagyasztottakhoz; helyezze azokat a felső FAGYASZTÓ és TÁROLÓ rekeszbe, ahol a hőmérséklet  $-18^{\circ}\text{C}$  alatt van és megfelelő gyorsaságú lefagyasztást garantál.
- Ne tegyen a fagyasztóba folyadékot tartalmazó, bedugaszolt, vagy hermetikusan lezárt üvegeket, mert azok eltörhetnek.
- Anaponta lefagyasztható maximális mennyiség fel van tüntetve a fagyasztó belső részén elhelyezett típuscímkén (például: Kg/24h 4).
- A fagyasztáshoz (ha a fagyasztó már működik) tegye a következőket:
  - az adattáblán jelzettnél kisebb mennyiségek esetén nyomja meg a gyorsfagyasztás SUPER FREEZE gombját (a vonatkozó jelzőlámpa kigyullad), majd ráolmja be az élelmiszert, és csukja be az ajtót. A funkció 24 óra

! A fagyasztás ideje alatt kerülje a fagyasztó ajtajának kinyitását. ! Áramszünet vagy meghibásodás esetén ne nyissa ki a fagyasztó ajtaját: így a mélyhűtött és fagyasztott élelmiszerek körülbelül 9-14 órán keresztül változatlanok maradnak.

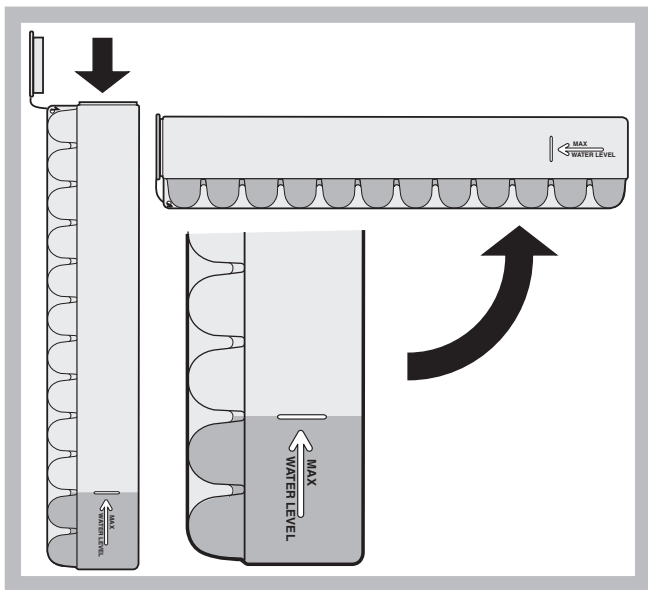
! A rekeszek kivételével (kivéve a legalsó, valamint az esetleges változtatható hőmérsékletű COOL CARE ZONE rekeszeket) Az élelmiszerek a közvetlenül a mellékelt rácsokon, üveglapokon (ha van) helyezhetők el.

### Ice<sup>3</sup> jégkészítő edény\*

Az, hogy a fagyasztórész fiókjainak felső részére helyezték, nagyobb tisztaságot biztosít (a jég nem kerül többé kapcsolatba az élelmiszerekkel) és ergonomiailag kedvezőbb (feltöltéskor nem csepeg mellé).

1. Felfelé nyomva vegye ki az edényt, Ellenőrizze, hogy a tálca teljesen üres, majd a megfelelő nyíláson keresztül tölts fel vízzel.
2. Ügyeljen rá, hogy ne lépje túl a jelzett szintet (MAX WATER LEVEL). A túl sok víz gátolja a jégdarabok kivételét (ha ez bekövetkezik, várja meg, hogy a jég kiolvadjon és ürítse ki a tálcát).
3. Fordítsa el a tálcát 90 fokkal: a víz a közlekedő edények törvényének megfelelően kitölti a formát (lásd ábra).
4. Zárja le a nyílást a mellékelt kupakkal és tegye vissza a tálcát úgy, hogy a felső részét a megfelelő helyre illeszti és engedje visszaesni.

5. Amikor a jég kialakul (minimum körülbelül 8 óra) ütögesse a tálcát egy kemény felülethez és nedvesítse meg a külsejét, hogy a jégdarabok leváljanak, majd vegye ki őket a nyíláson.



## Karbantartás és védelem

### A készülék kikapcsolása

Tisztításakor és karbantartáskor a készüléket le kell választani a hálózatról:

1. Nyomja le az ON/OFF gombot.
2. Húzza ki a dugót a konnektorból.

! Ha nem tartja be ezt az eljárást, egy figyelmeztető hangjelzés hallatszik. Ez a hangjelzés nem jelent hibás működést. A normális működés visszaállítása után állítsa be ismét a kívánt értéket. A készülék kikapcsolásához kövesse az 1. és 2. lépést.

### A készülék tisztítása

- A külső részek, a belső részek és a gumitömítések langyos vízzel és szódabikarbónával vagy semleges szappannal átítatott szivaccsal tisztíthatók. Ne használjon oldószert, súrolószert, fehérítőt vagy szalmiákszeszt.
- A kivehető részek meleg, szappanos, vagy mosogatószeres vízbe tehetőek. Óvatosan mossa le és szárítsa meg őket.
- A készülék hátoldalán por rakódhat le, amit óvatosan, a készülék kikapcsolása és kihúzása után, a porszívó hosszú csövével, a porszívót közepes erőre állítva, letisztíthat.

### A penész és a kellemetlen szagok kialakulásának megelőzése

- A készülék olyan higiénikus anyagokból készült, melyek nem engedik át a szagokat. A tulajdonság megtartásához az szükséges, hogy az élelmiszereket mindig lefedje és jól lezárja. Ezzel elkerülheti a foltok kialakulását is.
- Abban az esetben, ha hosszabb időre szeretné lekapcsolni a készüléket, tisztítsa ki a belsejét és hagyja nyitva az ajtókat.

\* A szám és/vagy elhelyezkedés eltérő lehet, csak bizonyos modelleknél található meg.

## Óvintézkedések és tanácsok

! A készüléket a nemzetközi biztonsági szabványoknak megfelelően tervezték és gyártották. Az alábbi figyelmeztetések a biztonságra vonatkoznak, olvassa el figyelmesen!



A készülék megfelel az alábbi uniós irányelveknek:

- 73/02/19-as 73/23/CEE (Alacsonyfeszültségi Direktíva) és az azt követő módosítások;
- 89/05/03-es 89/336/CEE (Elektromágneses kompatibilitás Direktíva) és az azt követő módosítások;
- 2002/96/CE.

### Általános biztonság

- A készüléket lakáson belüli, nem kereskedelmi, illetve ipari használatra szánták.
- A készüléket csak felnőttek használhatják a jelen kézikönyvben leírtaknak megfelelően élelmiszerek tárolására és fagyasztására.
- A készülék nem helyezhető üzembe nyitott helyen, még abban az esetben sem, ha a helyiséget tetővel fedték. A készüléket rendkívül veszélyes esőnek és viharoknak kitenni.
- Ne érjen a készülékhez meztláb vagy nedves kézzel, illetve lábbal.
- Ne érjen a belső hűtőrészekhez: megsérülhet vagy égési sérülést szenvedhet.
- Ha a készüléket kihúzza, mindig a villásdugónál fogja meg és ne a vezetékét rángassa.
- A készülék takarításakor vagy karbantartáskor a villásdugót ki kell húzni a konnektorból. A feszültség megszüntetéséhez nem elegendő lenyomni az ON/OFF gombot (készülék ki).
- Meghibásodás esetén semmilyen körülmények között ne próbálja megjavítani a készülék belső szerkezetét.
- A fagyasztott élelmiszerek tárolására szolgáló rekeszekben ne használjon olyan vágó- és szűrőeszközöket, illetve elektromos készülékeket, melyeket a gyártó nem ajánl!
- Ne vegyen a szájába közvetlenül a fagyasztóból kivett jégkockát.
- A készüléket testileg, érzékszervileg vagy szellemileg korlátozott, nem hozzáértő, illetve a terméket nem ismerő személyek – a gyerekeket is ideértve – csak a biztonságukért felelős személyek felügyelete mellett, illetve a készülék használatával kapcsolatos alapvető utasítások ismeretében használhatják. Vigyázzon, hogy a gyerekek ne játsszanak a készülékkel.
- A csomagolóanyag nem játékszer.

### Leselejtezés

- A csomagolóanyag kidobása: tartsa be a helyi előírásokat, így a csomagolóanyagot újra lehet hasznosítani.
- Az elektromos készülékek megsemmisítéséről szóló európai direktíva 2002/96/EC előírja, hogy a régi háztartási gépeket nem szabad a normál nem szelektív hulladékgyűjtési folyamat során összegyűjteni. A régi gépeket szelektíven kell összegyűjteni, hogy optimalizálni lehessen a bennük lévő anyagok újrahasznosítását és csökkenteni lehessen az emberi egészségre és környezetre gyakorolt hatásukat. Az áthúzott "szemeteskuka" jele emlékezteti Önt arra, hogy kötelessége ezeket a termékeket szelektíven összegyűjteni. A fogyasztóknak a helyi hatóságot vagy kereskedőt kell felkeresniük a régi háztartási gépek helyes elhelyezését illetően.

## Takarékoskodás és környezetvédelem

- A készüléket hűvös, jól szellőző helyen állítsa fel, védje a közvetlen napsugárzástól és ne tegye hőforrás közelébe.
- Az élelmiszerek behelyezéséhez és kivételéhez a lehető legrövidebb időre nyissa ki a készülék ajtajait.  
Minden egyes ajtónyitás jelentős mennyiségű energiát fogyaszt el.
- Ne tegyen a készülékbe túl nagy mennyiségű élelmiszert: a megfelelő tartósításhoz a levegőnek szabadon kell áramolnia. Ha gátolja a levegő keringését, a kompresszor folyamatosan működni fog.
- Ne tegyen be meleg ételeket: megemelik a belső hőmérsékletet és a kompresszort nagy teljesítményre kényszerítik, ami nagy elektromos energia pazarlással jár.
- Mindig dértelenítse a készüléket, ha jég alakulna ki (lásd Karbantartás); a vastag jégréteg megnehezíti a hideg átadását az élelmiszereknek és megnöveli az energiafogyasztást.
- A tömítéseket ellenőrizze és tartsa tisztán úgy, hogy jól illeszkedjenek az ajtókhöz és ne engedjék ki a hideget (lásd Karbantartás).

## Hibaelhárítás

Előfordulhat, hogy a készülék nem működik. Mielőtt szerelőt hívna (lásd Szervizszolgálat), ellenőrizze az alábbi lista segítségével, hogy nem könnyen megszüntethető hibáról van-e szó.

### A HŐMÉRSÉKLET-kijelző lámpa nem világít.

- A csatlakozódugó nem, vagy nem eléggé lett bedugva a konnektorba, vagy nincs áram a lakásban.

### A motor nem indul.

- A készülék motorvédelmi vezérlőrendszerrel van ellátva (lásd „Üzembe helyezés és használat”).

### A készülék rendszeres időközönként hangjelzést ad.

- A készülék ajtaja 2 percnél hosszabb ideig nyitva maradt.  
A hangjelzés az ajtó becsukásakor kikapcsol.

### A motor folyamatosan megy.

- A SUPER FREEZE gomb meg lett nyomva: FAST FREEZE lámpa be van kapcsolva (lásd „Leírás”).
- Az ajtó nem lett megfelelően becsukva, vagy folyamatosan nyitva van.
- A külső környezeti hőmérséklet nagyon magas.

### A készülék nagyon zajosan működik.

- A készülék nem vízszintes felületre lett helyezve (lásd „Beszerelés”).
- A készülék olyan bútorok közé lett beépítve, melyek rezegnek és zajt csinálnak.
- A készülék hűtőközegének akkor is hallani a hangját, ha a kompresszor ki van kapcsolva. Ez nem hiba, hanem normális jelenség.

## Instalace

! Je důležité uschovat tento návod za účelem jeho další konzultace. V případě prodeje, darování nebo stěhování se ujistěte, že zůstane spolu se zařízením, aby informoval nového vlastníka o jeho činnosti a o příslušných upozorněních.

! Pozorně si přečtěte uvedené pokyny: obsahují důležité informace týkající se instalace, použití a bezpečnosti.

### Umístění a zapojení

#### Umístění

1. Zařízení umístěte do dobře větraného prostoru s nízkou vlhkostí.
2. Ponechte zadní ventilační otvory volně přístupné: Kompresor a kondenzátor jsou zdroji tepla a ke své činnosti charakterizované úsporou elektrické energie vyžadují dobrou ventilaci.
3. Mezi horní částí zařízení a případným nábytkem nacházejícím se nad zařízením ponechte vzdálenost alespoň 10 cm a mezi bočními stěnami a nábytkem/bočními stěnami alespoň 5 cm.
4. Udržujte zařízení v dostatečné vzdálenosti od zdrojů tepla (přímé sluneční světlo, elektrický sporák).
5. Abyste zajistili optimální vzdálenost výrobku od zadní stěny, namontujte rozpěrky z instalační sady; při montáži postupujte dle pokynů uvedených v příslušném specifickém listu.

#### Umístění do vodorovné polohy

1. Zařízení nainstalujte na pevnou rovnou podlahu.
2. V případě, že podlaha není dokonale vodorovná, vykompenzujte zjištěné rozdíly odšroubováním nebo zašroubováním předních nožiček.

#### Elektrické zapojení

Následně po přepravě umístěte zařízení do svislé polohy a před jeho připojením do elektrického rozvodu vyčkejte alespoň 3 hodiny. Před zasunutím zástrčky do zásuvky elektrického rozvodu se ujistěte, že:

- Je zásuvka řádně uzemněna zákonně předepsaným způsobem;
- je zásuvka schopna unést maximální příkon spotřebiče, uvedený na identifikačním štítku umístěném v levé dolní části chladicího prostoru (např. 150 W);
- se napájecí napětí nachází v rozsahu hodnot uvedených na identifikačním štítku umístěném vlevo dole (např. 220-240 V);
- je zásuvka kompatibilní se zástrčkou zařízení.  
V opačném případě požádejte o výměnu autorizovaného technika (viz Servisní služba); nepoužívejte prodlužovací kabely ani rozvodky.

! Po ukončení instalace zařízení musí být elektrický kabel a zásuvka elektrického rozvodu lehce dostupné.

! Kabel nesmí být vystaven ohýbání nebo stlačování.

! Kabel musí být podrobován pravidelným kontrolám a smí být nahrazen pouze autorizovanými technikami (viz Servisní služba).

**! Výrobce odmítá jakoukoli odpovědnost za případy, kdy nebudou dodržena uvedená pravidla.**

## Uvedení do provozu a použití

### Uvedení zařízení do provozu

**! Před uvedením zařízení do provozu se řiďte pokyny pro instalaci (viz Instalace).**

! Před zapojením zařízení dokonale vyčistěte jednotlivé prostory a příslušenství vlažnou vodou a bikarbonátem.

! Zařízení bylo doručeno s aktivovanou ochranou systému, která uvede kompresor do činnosti přibližně po 8 minutách po zapnutí

zařízení. K uvedení kompresoru do činnosti dochází také při každém přerušení elektrického napájení bez ohledu na to, zda bylo úmyslné nebo neúmyslné (výpadek dodávky elektrické energie).

1. Zasuňte zástrčku do zásuvky a ujistěte se, že kontrolka TERMOSTAT-u svítí. Pokud se kontrolka termostatu nerozsvítí, stiskněte tlačítko ON/OFF.
2. Nastavte kontrolku TERMOSTAT-u na průměrnou hodnotu

### Optimální způsob použití mrazničky

- Pomocí tlačítka TERMOSTAT-u nastavte hodnotu teploty. Doporučuje se nastavení střední hodnoty
- Nezmrazujte znovu potraviny, které se rozmrazují nebo již jsou rozmrazeny; tyto potraviny je třeba uvařit a následně zkonzumovat (do 24 hodin).
- Čerstvé potraviny určené ke zmrazení nesmí být umístěny spolu se zmrazenými potravinami; je třeba je umístit do horního oddělení pro ZMRAZENÍ a KONZERVACI, kde teplota klesá pod -18 °C a kde je zaručena dobrá rychlost zmrazení.
- Nevkládejte do mrazničky uzavřené nebo hermeticky utěsněné skleněné láhve obsahující tekutiny. Mohlo by dojít k jejich roztržení.
- Maximální denní množství mražených potravin je uvedeno na štítku s jmenovitými údaji, umístěném uvnitř mrazničky (například: 4 kg/24h).
- Zamrazení (když je již mraznička v činnosti):  
- v případě malých množství, která nepřekračují hodnotu uvedenou na identifikačním štítku, stiskněte tlačítko SUPER FREEZE (dojde k rozsvícení příslušné kontrolky), vložte dovnitř potraviny a zavřete dvířka. Ke zrušení uvedené funkce dojde automaticky po uplynutí 24 hodin

! Během zmrazování potravin neotvírejte dvířka mrazničky.

! V případě přerušení dodávky elektrického proudu nebo při výskytu závady neotvírejte dvířka mrazničky: použitím uvedeného postupu lze uchovat mražená a zmražená jídla beze změny jejich vlastností přibližně 9-14 hodin.

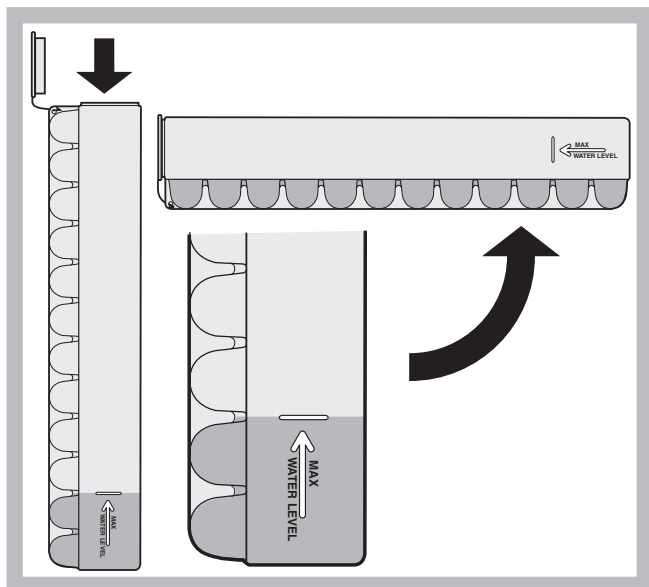
! Pokud chcete získat více místa v mrazicím prostoru, můžete vybrat zásuvky z jejich uložení (kromě nejnižší zásuvky a případně zásuvky COOL CARE ZONE s proměnlivou teplotou) a uložit potraviny přímo na mřížky/skleněné police obsažené ve výbavě (jsou-li součástí).

#### Miska na led Ice<sup>3\*</sup>

Skutečnost, že je umístěna na horní straně zásuvek uložených v mrazicím prostoru, zajišťuje větší čistotu (led se tak již nedostává do styku s potravinami) a ergonomii (při plnění neodkapává).

1. Svytáhněte misku jejím zatlačením směrem nahoru. Zkontrolujte, zda je miska zcela prázdná, a naplňte ji vodou prostřednictvím příslušného otvoru.
2. Dbejte přitom, aby nedošlo k překročení vyznačené úrovně (MAX WATER LEVEL). Příliš velké množství vody brání uvolňování kousků ledu (když se tak stane, vyčkejte na rozpuštění ledu a vyprázdněte misku).
3. Otočte misku o 90°: voda naplní formy na základě principu spojených nádob (viz obrázek).
4. Zavřete otvor víkem z dotace a uložte misku tak, že nejdříve zasunete její horní část do příslušného uložení a následně ji necháte klesnout dolů.
5. Po vytvoření ledu (minimální potřebná doba je 8 hodin) udeřte miskou o tvrdou plochu a namočte její vnější část za účelem oddělení kousků ledu; vyprázdněte je otvorem.

\* Liší se v počtu a/nebo dle polohy. Je součástí pouze některých modelů.



Tento spotřebič je ve shodě s následujícími směrnicemi Evropské unie:

- 72/23/EHS z 19/02/73 (Nízké napětí) ve znění pozdějších předpisů;
- 89/336/EHS z 03/05/89 (Elektromagnetická kompatibilita) ve znění pozdějších předpisů;
- 2002/96/CE.

## Základní bezpečnostní opatření

- Zařízení bylo navrženo pro neprofesionální použití v domácnosti.
- Zařízení musí být používáno k uložení a ke zmrazování jídel, pouze dospělými osobami, dle pokynů uvedených v tomto návodu.
- Zařízení nesmí být nainstalováno na otevřeném prostoru, a to ani v případě, jedná-li se o prostor krytý přístřeškem; jeho vystavení dešti a bouřkám je velice nebezpečné.
- Nedotýkejte se zařízení bosýma nohama nebo mokřýma rukama či nohama.
- Nedotýkejte se vnitřních chladicích součástí: existuje nebezpečí popálení nebo poranění.
- Neodpojíte zástrčku ze zásuvky elektrického rozvodu potáhnutím za kabel, ale řádným uchopením zástrčky.
- Před zahájením čištění a údržby je třeba odpojit zástrčku ze zásuvky elektrického rozvodu. Pro přerušení všech elektrických kontaktů nestačí stisknout tlačítko ON/OFF (zařízení vypnuto).
- Při výskytu závady v žádném případě nezasahujte do vnitřních mechanismů ve snaze ji odstranit.
- Uvnitř jednotlivých prostor určených ke konzervaci mražených potravin nepoužívejte ostré a zahrocené předměty ani elektrická zařízení, která nejsou doporučena výrobcem.
- Nevkládejte si do úst kostky ledu, které byly právě vytaženy z mrazničky.
- Toto zařízení se považuje za nevhodné pro použití ze strany osob (včetně dětí) se sníženými fyzickými, sensorickými nebo duševními schopnostmi nebo osob bez zkušeností a znalostí, s výjimkou případu, kdy jsou pod dohledem osoby zodpovědné za jejich bezpečnost ohledně použití zařízení. Děti by měly být neustále pod dohledem, aby se zajistilo, že si nehrají se zařízením.
- Obaly nejsou hračkami pro děti.

## Údržba a péče

### Vypnutí přívodu elektrického proudu

Během čištění a údržby je třeba odpojit zařízení od elektrického napájení:

- 1 Stiskněte tlačítko ON/OFF.
2. vytáhněte zástrčku ze zásuvky.

! Pokud nebudete následovat tento postup, může zaznít signál alarmu. Tento alarm neindikuje závadu. Nastavte obvyklý provoz a pak znovu nastavte požadovanou hodnotu. Chcete-li odpojit spotřebič, postupujte dle bodu 1 a 2.

### Vyčištění zařízení

- Vnější a vnitřní části i pryžová těsnění je možné čistit houbou navlhčenou ve vlažné vodě a bikarbonátu sodném nebo neutrálním mýdle. Nepoužívejte rozpouštědla, abrazivní prostředky, bělidlo ani amoniak.
- Vyjímatelné příslušenství může být namočeno v teplé vodě s mýdlem nebo čistícím prostředkem na nádobí. Opláchněte je a důkladně osušte.
- Zadní strana zařízení má tendenci pokrýt se prachem, který je možné po vypnutí zařízení a po odpojení zástrčky ze zásuvky elektrického rozvodu opatrně odstranit, a to dlouhým nástavcem vysavače, nastaveného na střední výkon.

### Zabránění tvorbě plísní a nepříjemných zápachů

- Zařízení bylo vyrobeno z hygienicky nezávadných materiálů, které nepřenášejí zápachy. Za účelem zachování této vlastnosti je třeba, aby byla jídla neustále chráněna a řádně uzavřena. Zabrání se tak tvorbě skvrn.
- V případě předpokládané dlouhodobé nečinnosti zařízení vyčistíte jeho vnitřek a nechte otevřená dvířka.

## Opatření a rady

! Toto zařízení bylo navrženo a vyrobeno ve shodě s mezinárodními bezpečnostními předpisy. Tato upozornění jsou uváděna z bezpečnostních důvodů a musí být pozorně přečtena.

\* Liší se v počtu a/nebo dle polohy. Je součástí pouze některých modelů.

### Likvidace

- Likvidace obalového materiálu: dodržujte místní předpisy za účelem opětovného využití obalů.
- Evropská směrnice 2002/96/EC o odpadních elektrických a elektronických zařízeních stanovuje, že staré domácí elektrické spotřebiče nesmí být odkládány do běžného netříděného domovního odpadu. Staré spotřebiče musí být odevzdány do odděleného sběru, a to za účelem recyklace a optimálního využití materiálů, které obsahují, a z důvodu předcházení negativním dopadům na lidské zdraví a životní prostředí. Symbol "přeškrtnuté popelnice" na výrobku vás upozorňuje na povinnost odevzdat zařízení po skončení jeho životnosti do odděleného sběru. Spotřebitelé by měli kontaktovat příslušné místní úřady nebo svého prodejce ohledně informací týkajících se správné likvidace starého zařízení.

### Úspora energií a ochrana životního prostředí

- Nainstalujte zařízení do chladného a dobře větraného prostředí, nevystavujte jej působení přímého slunečního světla a neumísťujte jej do blízkosti zdrojů tepla.
- Při vkládání a vyjímání potravin udržujte dvířka co nejméně otevřená. Každé otevření dvířek způsobuje výrazný únik energie.
- Nenaplňujte zařízení nadměrným množstvím potravin: dobrá konzervace je podmíněna volným pohybem chladu. Když se zabráni cirkulaci, kompresor bude pracovat nepřetržitě.
- Nevkládejte ještě teplá jídla: zvýšila by vnitřní teplotu a přinutila

kompresor k nadměrnému výkonu, provázenému plýtváním elektrickou energií.

- V případě vytvoření námrazy odmrazte zařízení (viz Údržba); vrstva ledu o velké tloušťce způsobuje obtížné odevzdávání chladu potravinám a zvyšuje spotřebu energie.
- Udržujte těsnění ve funkčním stavu a v čistotě, aby řádně doléhala na dvířka a neumožňovala únik chladu (viz Údržba).

## Závady a způsob jejich odstranění

Může se stát, že zařízení nebude fungovat. Dříve, než se obrátíte na Servisní službu (viz Servisní služba), s pomocí následujícího seznamu zkontrolujte, zda se nejedná o snadno odstranitelný problém.

### Kontrolka TERMOSTAT-u nesvíí

- Zástrčka nebyla zasunuta do zásuvky elektrické sítě, nebo byla zasunuta nedostatečně, nebo došlo k výpadku dodávky elektrické energie v celém domě.

### Nedochází k uvedení motoru do činnosti.

- Zařízení bylo doručeno s aktivovanou ochranou motoru (viz Uvedení do činnosti a použití).

### Bzučák zvoní v pravidelných intervalech.

- Zařízení bylo ponecháno otevřené déle než 2 minuty. Bzučák přestane zvonit po zavření dvířek.

### Motor je neustále v činnosti.

- Bylo stisknuto tlačítko SUPER FREEZE: kontrolka FAST FREEZE je zapnuta (viz Popis).
- Dvířka nejsou správně zavřena, nebo jsou otevřena.
- Teplota prostředí na vnější straně je příliš vysoká.

### Zařízení vydává značný hluk.

- Zařízení nebylo správně nainstalované na rovný povrch (viz Instalace).
- Zařízení bylo nainstalováno mezi skřínky, které vibrují a vydávají hluk.
- Vnitřní chlادivo vydává při vypnutém kompresoru mírný hluk. Nejedná se však o poruchu, ale o běžný jev.

## Montaj

! Bu kitapçığı gerektiğı her an danışabilmemiz için özenle saklayınız. Satış, devir yada taşıma halinde, çalışma sistemi ve bununla ilgili uyarılar konusunda yeni sahibinin bilgilenebilmesi için bu kitapçığın cihazla birlikte kalmasını sağlayınız.

! Talimatları dikkatlice okuyunuz: montaj, kullanım ve güvenliğe ilişkin önemli bilgiler içermektedir.

### Yerleştirme ve bağlama

Yerleştirme

1. Cihazı nemsiz ve havadar bir yere yerleştiriniz.
2. Arkadaki havalandırma ızgaralarını kapatmayınız: kompresör ve kondenser sıcak yapar, bu yüzden cihazın iyi çalışmasını ve tüketiminin azalmasını sağlamak için bunların duvara dayanmaması gerekir.
3. Cihazın üst kısmı ile üstüne konacak mobilya arasında en azından 10 cm, mobilya/duvar yanına yerleştirilmesi durumunda ise en az 5 cm açıklık bırakınız
4. Cihazı ısı kaynaklarından uzak tutunuz (ör. direkt güneş ışığı, elektrikli ocak).
5. Ürünün arka kısmıyla duvar arasındaki mesafeyi sağlamak için kullanım talimatlarına uygun olarak monte etme kitinde mevcut olan uzaklaştırıcı çubukları monte ediniz.

### Seviyeye ayarlama

1. Soğutucunuzu düz ve sert bir zemine yerleştiriniz.
2. Zemin düz olmaması durumunda ayarlanabilir ayakları gevşeterek veya sıkarak cihazın tamamen zemine oturmasını sağlayınız.

### Elektrik şebekesine bağlanması

Taşınmadan sonra cihazı dik olarak yerleştiriniz ve elektrik tesisatına bağlamak için en az 3 saat bekleyiniz. Cihazın fişini bir elektrik prizine takmadan önce aşağıdakileri kontrol ediniz:

- priz topraklı tesisata sahip ve yürürlükteki normlara uygun olmalıdır;
- elektrik prizi, soğutucu bölmesinin sol tarafının aşağısında bulunan özellik etiketinde belirtilen maksimum yükü (ör. 150 W) taşıyabilmelidir;
- besleme gerilimi dondurucu bölümü içinde bulunan özellik etiketinde belirtilen değer sınırı kapsamında olmalıdır (ör. 220-240 V);
- priz ve fiş birbiriyle uyumlu olmalıdır. Aksi takdirde cihazın Fişinin değiştirilmesi için yetkili Servise (Teknik Servis bölümüne bakınız) başvurmanız gerekir, uzatma kablosu ya da çoklu priz kullanmayınız.

! Cihaz monte edildikten sonra besleme kablosuna ve elektrik prizine kolayca ulaşılabilir.

! Kablo kıvrılmamalı ve sıkıştırılmamalıdır.

! Kablonun periyodik olarak kontrol edilmesi ve sadece yetkili personel tarafından değiştirilmesi gerekir (Teknik Servis bölümüne bakınız).

! Üretici firma yukarıdaki normların dikkate alınmaması durumunda hiçbir sorumluluk kabul etmeyecektir.

## Çalıştırma ve kullanma

### Cihazın çalıştırılması

! Cihazı çalıştırmadan önce montaj hakkında verilen talimatları uygulayınız (Montaj bölümüne bakınız).

! Cihazı elektrik şebekesine bağlamadan önce tüm bölmeleri ve aksesuarları bikarbonat kullanarak ılık su ile yıkayınız.

! Cihaz, kompresörün enerji verildikten yaklaşık 8 dakika sonra çalışmasını sağlayan bir motor koruma sistemine sahiptir. İster istemli, ister istem dışı olsun, her enerji kesintisinde kompresör yine çalışmaya başlar.

1. Fişi prize takınız ve SICAKLIK göstere ışığının yandığından emin olunuz. Eğer sıcaklık göstere ışığı yanmazsa, AÇMA/KAPAMA tuşuna bakınız.
2. SICAKLIK ayar ışıklarını ortalama bir değerde ayarlayınız.

### Dondurucunun en iyi şekilde kullanılması

- Sıcaklık değerini ayarlamak için SICAKLIK AYAR düğmesini kullanınız.
- Isı derecesini ayarlamak için, DONDURUCU KONTROL ayar düğmesini kullanınız (Açıklama bölümüne bakınız).
- Erimiş veya erimek üzere olan yiyecekleri bir daha dondurmayınız; bu gıdalar, tüketilmesi için (24 saat içinde), pişirilmelidir.
- Taze dondurulacak gıdalar, dondurulmuş gıdalar ile temasa geçmeyecek şekilde saklanmalıdır.
- Dondurucu içine sıvı içeren, kapaklı veya hava geçirmez bir şekilde kapatılmış cam şişeleri koymayınız, patlayabilirler.
- Günlük en fazla yiyecek dondurma miktarı soğutucu bölümünde aşağıda solda bulunan teknik veriler etiketi üzerinde yazılıdır (örneğin: Kg/24s 4).
- Soğutma için (eğer soğutucu zaten çalışıyorsa):  
- veri plakasında gösterilenlerden daha az miktarlarda, hızlı soğutma için SÜPER SOĞUTMA tuşuna basın (karşılık gelen ışığı yanar), yiyecekleri yerleştirin ve kapağı kapatın. Bu fonksiyon, 24 saat

! Dondurucu bölümü içerisinde hava dolaşımını sağlamak için gıdaların havalandırma deliklerini kapatmayacak şekilde yerleştirilmesi tavsiye edilir.

! Dondurma işlemi sırasında kapağı açmamaya özen gösteriniz.

! Elektrik kesintisi veya arıza durumunda, dondurucunun kapağını açmayınız: bu şekilde dondurulmuş gıdalar yaklaşık 9-14 saate kadar, hiç bir değişikliğe uğramadan korunacaklardır.

## Bakım ve temizlik

### Elektrik şebekesinin devre dışı bırakılması

Temizlik ve bakım işlemi sırasında cihazın fişini prizden çıkararak elektrik bağlantısını kesiniz.

1. AÇMA/KAPAMA tuşuna basınız.
2. Fişi prizden çıkarınız.

! Eğer bu prosedür izlenmezse, alarm sesi duyulabilir.

Bu alarm bir arıza olduğu anlamına gelmemektedir. Normal çalışmaya geri dönün ve yeniden istenilen seviyeyi seçiniz.

Cihazın fişini çekmek için madde 1 ve 2'yi takip ediniz.

### Cihazın temizlenmesi

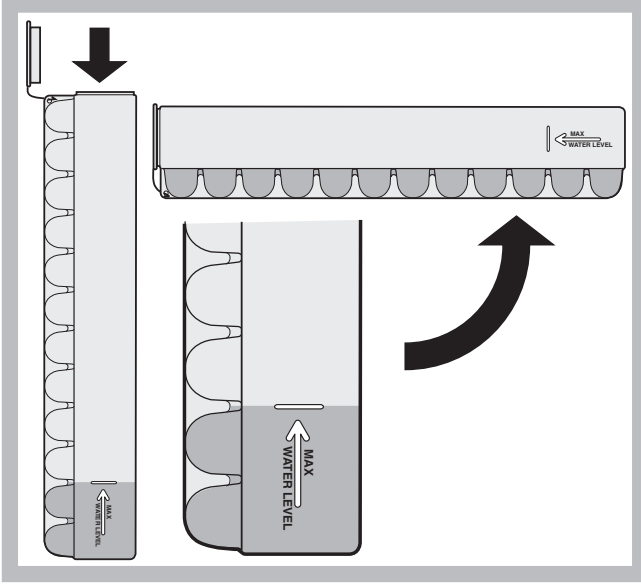
- Soğutucunuzun Dış, iç duvarlarını ve contalarını karbonat (yemek sodası) veya nötr sabun eklenmiş ılık su ile ıslatılmış yumuşak bir sünger ile temizleyiniz. Aşındırıcı maddeler ve çözücü, amonyak, beyazlatıcı türü maddeleri kesinlikle kullanmayınız.
- Sökülebilir aksesuarları deterjan veya sabun eklenmiş ılık su içine batırınız. Çalkalayınız ve dikkatlice kuruyunuz.
- Soğutucunuzun arkası toz dolu ise, cihazı kapatıp elektrik bağlantısını kestikten sonra elektrik süpürgesini orta watt'a ayarlayarak uzun ucu ile arkasındaki tozları iyice alınız. İstenmeyen kokuların ve küfün önlenmesi
- Cihaz kokuları önleyici hijyenik malzemelerle üretilmiştir. Bu özelliği kaybetmemek için gıdaların iyice sarılıp kapatılması gerekir. Böylece leke oluşması engellenecektir.

- Cihazın uzun süre devre dışı bırakılması durumunda içini iyice temizleyiniz ve kapağı açık bırakınız.

### Dondurucu bölmesi Ice3 ice tray\*

Buzluk: buz üretmek için kullanılır.

1. Önce yukarıya, sonra dışarıya doğru iterek buzluğu çıkarınız (sekile bakınız). Buzluğun boş olup olmadığını kontrol ediniz ve üstündeki deliğin içine su dökerek doldurunuz.
2. Gösterilen seviyeyi (MAX WATER LEVEL) geçmemelidir. Fazla su varsa buzlukta buzun çıkarılması engellenir (böyle bir durumda buzun erimesini bekleyiniz ve içindeki suyu dökünüz).
3. buzluğu 90° döndürünüz: su ile içindeki şekiller doldurulur (sekile bakınız). Deliği kapakla kapatınız ve yerine yerleştiriniz. Buz oluştuğu zaman (minimum süre 8 saattir) çıkarmak için buzluğu sert bir yüzeye vurunuz.



## Önlemler ve öneriler

! Cihaz, uluslararası güvenlik normlarına uygun olarak tasarlanıp üretilmiştir. Aşağıdaki bilgiler, güvenliği sağlamak amacıyla verilmiştir.

Bu yüzden dikkatlice okunması gerekir.



Bu cihaz aşağıdaki AB Yönergeleri ile uyumludur:

- 2006/95/AT Belirli Gerilim Sınırları Dahilinde Kullanılmak Üzere Tasarlanmış Elektrikli Teçhizat ile İlgili Yönerge
- 2004/108/AT Elektromanyetik Uyumluluk Yönergesi
- 96/57/AT Ev tipi elektrikli soğutucular , dondurucular ve kombinasyonlarının enerji verimlilik şartları ile ilgili yönerge
- Atık Elektrikli ve Elektronik Eşyaların (AEEE) Kontrolü Yönetmeliğine uygundur.

### Güvenlik Uyarıları

- Cihaz meskenlerde kullanılmak üzere tasarlanmış olup profesyonel kullanım amaçlı değildir.
- Cihaz sadece gıda saklaması için, yetişkinler tarafından ve bu kitapçıktaki talimatlar çerçevesinde kullanılmalıdır.
- Cihaz, üzeri kapalı bile olsa açık alanlara monte edilmez, zira yağmur ve fırtınaya maruz kalması son derece tehlikelidir.
- Cihaza ayaklarınız çıplakken ya da elleriniz veya ayaklarınız ıslak ya da nemliyen dokunmayınız.
- Dikkat: Soğutma ekipmanlarına zarar vermeyiniz.
- Soğutucunun soğutma yapan iç kısımlarına dokunmayınız: yanma veya yaralanma tehlikesi vardır.

- Fişi prizden çekerken kablosundan değil, fişin kendisinden tutarak çekiniz.
- Temizlik ve bakım işleminden önce fiş elektrik şebekesinden çıkarılmalıdır. Cihazın elektrik enerjisini kesmek için AÇMA/ KAPAMA tuşuna basılması (cihazın kapatılması) yeterli değildir.
- Arıza halinde onarmak amacıyla iç mekanizmaları kurcalamayınız.
- Dondurulmuş gıda saklama kaplarında üretici tarafından tavsiye edilen tip hariç ucu sivri ve keskin aletleri kullanmayınız.
- Buz küplerini dondurucu bölgesinden çıkarır çıkarmaz ağzınıza sokmayınız ve yemeyiniz.
- Bu cihaz, güvenliklerinden sorumlu olan bir kişinin denetimi veya cihazın kullanımı ile ilgili talimatı olmaksızın zayıf fiziksel, duyuşal durumu veya tecrübe ve bilgi eksikliği bulunan kişiler (çocuklar dahil) tarafından kullanılmaya uygun değildir. Çocukların cihazla oynamadıklarından emin olmak için denetlenmesi gerekmektedir.”
- Ambalaj çocuk oyuncuğu değildir.

### Atıkların tasfiye edilmesi

- Ambalaj malzemelerinin tasfiye edilmesi: yerel normlara uygun olarak tasfiye ediniz, böylece tasfiye edilen malzemelerin geri dönüşümü sağlanmış olacaktır.
- Elektrik ve elektronik cihazların atıklarını değerlendirme 2002/96/CE sayılı Avrupa Konseyi direktifinde; beyaz eşyaların kentsel katı atık genel yöntemi ile tasfiye edilmemesi öngörülmüştür. Kullanılmayan cihazların, madde geri kazanım ve geri dönüşüm oranını en yüksek seviyeye yükseltmek, çevre ve insan sağlığına olası zararları engellemek için ayrı toplanması gerekir. Tüm ürünlerin üzerinde; ayrı toplama hükümlerini hatırlatmak amacıyla üstünde çarpı işareti olan sepet sembolü verilmiştir. Cihazların tasfiye edilmesi konusunda daha geniş bilgi almak için cihaz sahiplerinin mevcut müşteri hizmetine veya satış noktalarına başvurulması gerekir.

### Enerji tasarrufu ve çevre koruması

- Soğutucu doğrudan güneş ışığına maruz kalmayacak, serin ve havadar uygun bir yere yerleştiriniz. Ayrıca, ısı kaynaklarından uzakta olmalıdır.
- Gıdaları almak ya da yerleştirmek için cihazın kapağını mümkün olduğu kadar az açık tutunuz. Soğutucunun kapağı her açıldığında enerji tüketilir.
- Cihazı fazla gıda ile doldurmayınız: gıdaların iyi saklanması için soğuk hava dolaşımının sağlanması gerekir. Hava dolaşımının engellenmesi durumunda kompresör devamlı çalışmak zorunda kalacaktır.
- Soğutucunun içine sıcak gıda koymayınız: ısı derecesi yükselir, kompresör yoğun çalışmak zorunda kalır ve enerji büyük miktarda tüketilir.
- Buz oluşması durumunda eritme yapınız (Bakım bölümüne bakınız); kalın bir buz tabakası soğutmayı engeller ve enerji tüketimini yükseltir.

## Arıza ve onarım

Soğutucunuz bazen size sorun çıkarabilir yada kötü çalışabilir. Teknik Servise başvurmadan önce (Teknik Servis bölümüne bakınız) aşağıdaki liste yardımıyla kolay çözülebilecek bir problem olup olmadığını kontrol ediniz.

### SICAKLIK gösterge ışığı yanmaz.

- Fiş prize takılı değil veya kondağa girecek kadar takılı değil veya evdeki elektrik akımı kesik.

### Motor çalışmıyor.

- Cihazda bir motor koruma kontrol sistemi bulunmaktadır (Başlangıç ve kullanım bölümlerine bakınız).

**Düzenli aralıklarla bir kaz sesi duyulur.**

- Cihazın kapağı 2 dakikadan uzun bir süredir açık bırakılmıştır. Kapak kapatıldığında ikaz sesi kesilir.

**ALARM lambası devamlı yanıyor.**

- Kapak tam kapalı değil veya devamlı açılıp kapatılıyor.
- Kapak sık sık açılıyor.
- DONDURUCU KONTROL ayarını düğmesini Doğru şekilde ayarlanmamış.

**Motor devamlı çalışıyor.**

- SÜPER DONDUR düğmesine basılmış (hızlı dondurma): SÜPER DONDUR ışığı yanıyor veya yanıp sönüyor (Açıklama kısmına bakınız).
- Kapak tam kapalı değil veya devamlı açılıp kapatılıyor.
- Dış ortam sıcaklığı çok yüksek.

**Cihaz çok ses yapıyor.**

- Cihaz tamamen düz bir zemine montaj edilmemiş (Montaj bölümüne bakınız).
- Cihaz ses ve sarsıntı yapan mobilya veya eşya arasına yerleştirilmiş.
- İçindeki gaz kompresör çalışmadığı zamanda hafif bir ses yapıyor: Bu bir Arıza değildir, normaldir.







**19512324401**

06/2014