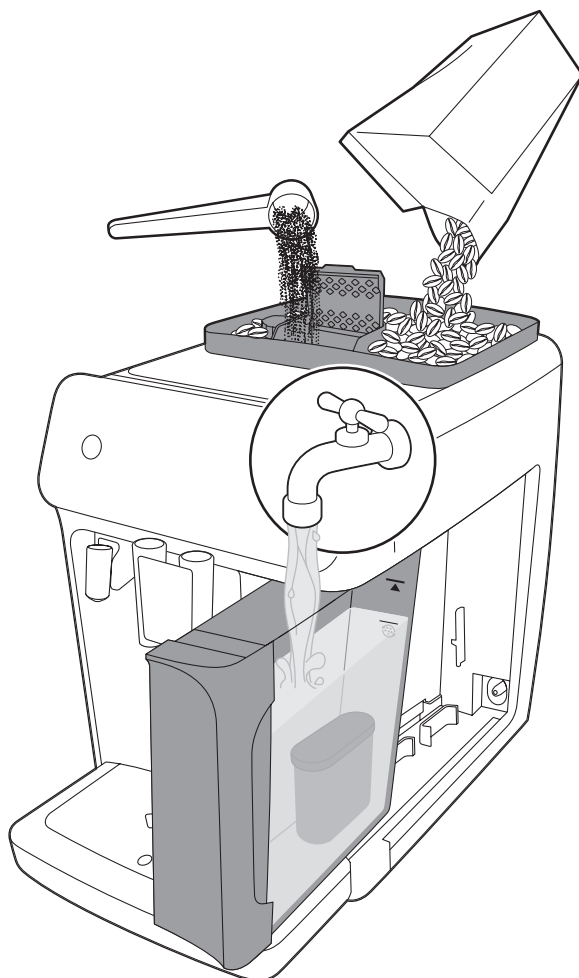


PHILIPS

Fully automatic
espresso machine

1200 series
2200 series
3200 series

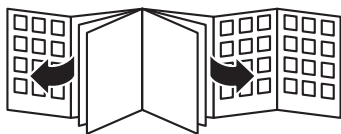


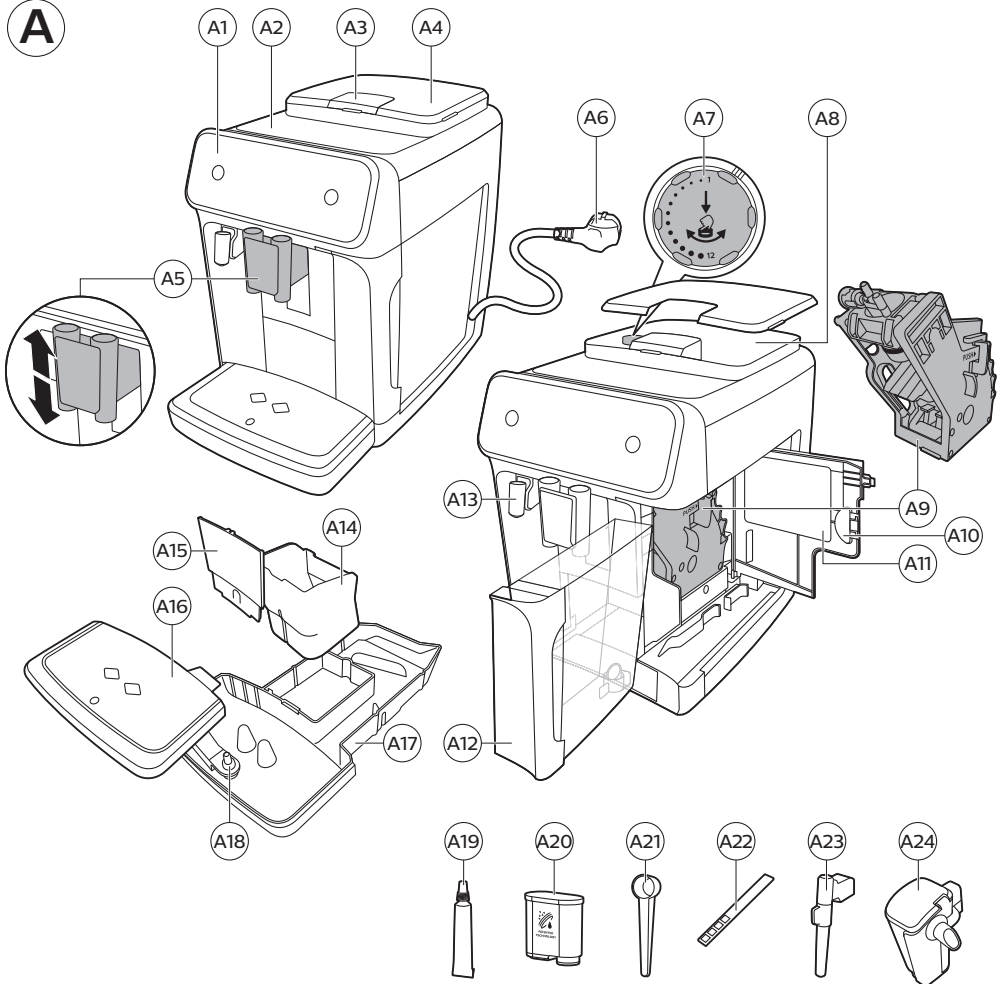
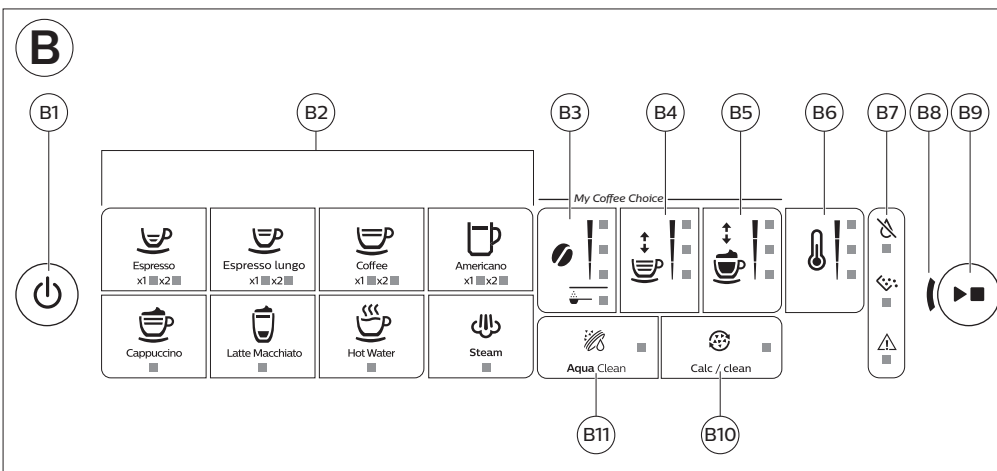
CS UŽIVATELSKÁ PŘÍRUČKA
ET KASUTUSJUHEND
HR KORISNIČKI PRIRUČNIK
LV LIETOT JA
ROKASGR MATA
LT NAUDOTOJO VADOVAS
HU FELHASZNÁLÓI
KÉZIKÖNYV
PL INSTRUKCJA OBSŁUGI
RO MANUAL DE UTILIZARE
SL UPORABNIŠKI PRIROČNIK

SK NÁVOD NA POUŽITIE
SR УПУТСТВО ЗА
КОРИШЋЕЊЕ
BG РЪКОВОДСТВО ЗА
ПОТРЕБИТЕЛЯ
UK ПОСІБНИК КОРИСТУВАЧА




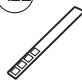
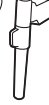






www.philips.com/coffee-care



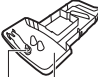









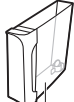


A**B**

C

1200 series 2200 series 3200 series	 A19	 A20	 A21	 A22	 A23	 A24
Classic Milk Frother EP1220 	✓	✗	✓	✓	✓	✗
Classic Milk Frother EP2220 EP2221 EP2224 EP3221 	✓	✓	✓	✓	✓	✗
LatteGo EP2230 EP2231 EP2235 EP3241 EP3243 EP3246 EP3249 	✓	✓	✓	✓	✗	✓

D

	
 A18  A17  A16  A14  A24  A23  A21	 A15  A9  A4  A12

Spis treści

Opis urządzenia (Rys. A)	123
Panel sterowania (Rys. B)	123
Wprowadzenie	124
Przed pierwszym użyciem	125
Parzenie napojów	126
Dostosowywanie ustawień urządzenia	128
Wymywanie i wkładanie jednostki zaparzającej	130
Czyszczenie i konserwacja	130
Filtr wody AquaClean	133
Ustawianie twardości wody	134
Procedura odwapniania (30 min)	135
Zamawianie akcesoriów	136
Rozwiązywanie problemów	136
Dane techniczne	142

Opis urządzenia (Rys. A)

A1	Panel sterowania	A10	Kłapka serwisowa
A2	Uchwyt na filiżankę	A11	Etykieta znamionowa z numerem typu
A3	Pojemnik na zmieloną kawę	A12	Zbiornik na wodę
A4	Pokrywa pojemnika na ziarna kawy	A13	Kranik wrzątku
A5	Regulowany dozownik kawy	A14	Pojemnik na fusy kawowe
A6	Wtyczka przewodu sieciowego	A15	Panel przedni kasetki na fusy
A7	Pokrętło ustawiania sposobu mielenia	A16	Pokrywa tacki ociekowej
A8	Pojemnik na ziarna kawy	A17	Tacka ociekowa
A9	Jednostka zaparzająca	A18	Wskaźnik zapelnienia tacki ociekowej

Akcesoria

A19	Tubka smaru	A22	Pasek do pomiaru twardości wody
A20	Filtr wody AquaClean	A23	Klasyczny spieniacz do mleka (tylko wybrane modele)
A21	Miarka	A24	Dzbanek LatteGo (pojemnik na mleko) (tylko wybrane modele)

Panel sterowania (Rys. B)

Przegląd wszystkich przycisków i ikon zamieszczono na rysunku B. Poniżej można znaleźć ich opis.

i Niektóre przyciski/ikony występują tylko w wybranych modelach.

B1	Wyłącznik	B7	Ikony ostrzeżenia
B2	Ikony napojów*	B8	Wskaźnik uruchomienia
B3	Ikona mocy aromatu/kawy mielonej	B9	Przycisk uruchomienia/zatrzymania ▶■
B4	Ikona ilości napoju	B10	Ikona funkcji antywapiennej Calc / Clean
B5	Ikona ilości mleka (tylko wybrane modele)	B11	Ikona AquaClean
B6	Ikona temperatury kawy (tylko wybrane modele)		

* Ikony napojów: espresso, espresso lungo, kawa, americano, cappuccino, latte macchiato, gorąca woda, para (tylko wybrane modele)

Wprowadzenie

Gratulujemy zakupu w pełni automatycznego ekspresu do kawy firmy Philips! Aby w pełni skorzystać z oferowanej przez firmę Philips pomocy, zarejestruj swój produkt na stronie internetowej www.philips.com/welcome.

Przed skorzystaniem z urządzenia po raz pierwszy zapoznaj się dokładnie z osobną broszurą na temat bezpieczeństwa i zachowaj ją na przyszłość.

Aby pomóc w opanowaniu podstawowych zasad obsługi ekspresu oraz zapewnić maksymalny komfort jego użytkowania, firma Philips oferuje wsparcie na wiele sposobów. W opakowaniu urządzenia znajduje się:

- 1 Niniejsza instrukcja obsługi zawierająca ilustrowane wskazówki dotyczące korzystania z urządzenia oraz bardziej szczegółowe informacje na temat jego czyszczenia i konserwacji.

i Istnieje wiele wersji tego ekspresu do kawy, które mają różne funkcje. Każda wersja ma swój numer typu. Numer typu znajduje się na etykiecie znamionowej wewnątrz klapki serwisowej (patrz rys. A11).

- 2 Osobna broszura z opisem zasad bezpiecznego użytkowania ekspresu.
- 3 Aby uzyskać pomoc techniczną online (często zadawane pytania, filmy itd.), należy zeskanować kod QR zamieszczony na okładce tej broszury lub odwiedzić stronę www.philips.com/coffee-care.

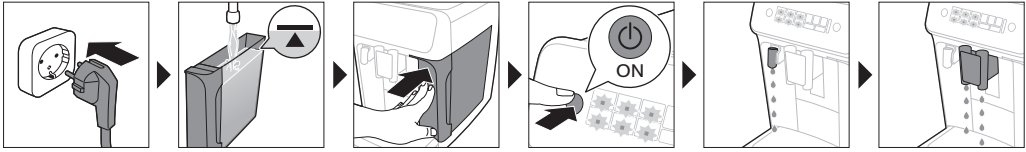
i To urządzenie zostało przetestowane przy użyciu kawy. Wprawdzie zostało gruntownie oczyszczone, ale w środku mogły pozostać resztki kawy. Gwarantujemy jednak, że urządzenie jest całkowicie nowe.

Ekspres automatycznie dostosowuje ilość zmielonej kawy niezbędną do uzyskania jak najlepszego w smaku napoju. Aby umożliwić urządzeniu przeprowadzenie samoregulacji, należy zaparzyć na początku 5 kaw.

Przed pierwszym użyciem dzbanka LatteGo (pojemnika na mleko) lub klasycznego spieniacza do mleka należy je opłukać.

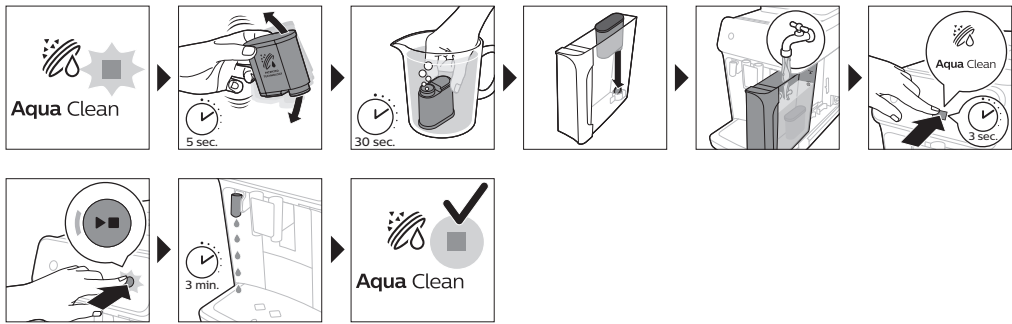
Przed pierwszym użyciem

1. Mycie urządzenia



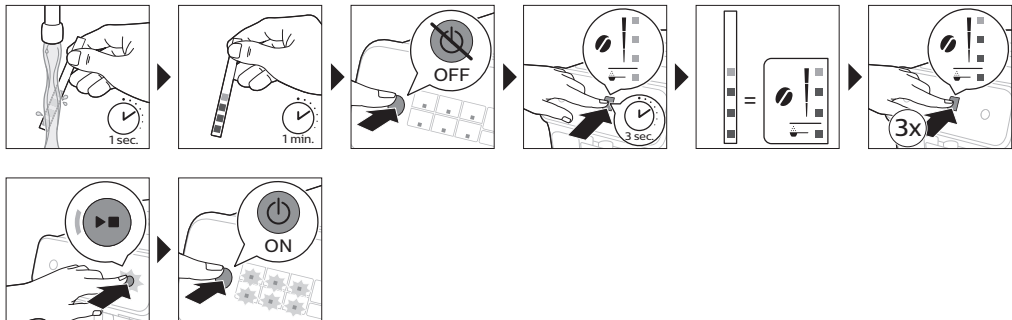
2. Aktywacja filtra wody AquaClean (5 min)

Więcej informacji na ten temat zawiera rozdział „Filtr wody AquaClean”.



3. Ustawianie twardości wody

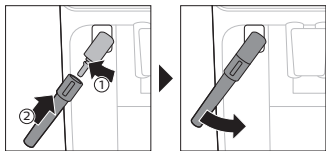
Więcej informacji na ten temat zawiera rozdział „Ustawienia twardości wody”.



4. Składanie dzbanka LatteGo (tylko wybrane modele)



5. Składanie klasycznego spieniacza do mleka (tylko wybrane modele)



Parzenie napojów

Instrukcje ogólne

- 1 Napełnij zbiornik wodą z kranu i wsyp ziarna kawy do pojemnika.
- 2 Naciśnij wyłącznik, aby włączyć ekspres.
 - Urządzenie zacznie się nagrzewać i wykona automatyczne płukanie. W trakcie nagrzewania wskaźniki w ikonach napojów powoli, jeden po drugim zapalają się i gasną.
 - Urządzenie jest gotowe do użycia, gdy wszystkie wskaźniki w ikonach napojów świecą się w sposób ciągły.
- 3 Umieść filiżankę pod dozownikiem kawy. Aby dostosować wysokość wylewki dozownika kawy do wysokości filiżanki lub szklanki, przesun dozownik w górę albo w dół (rys. 1).

Personalizowanie napojów

Ekspres ten umożliwia dostosowanie ustawień napoju do swoich preferencji. Po wybraniu napoju można:

- 1 Dostosować moc kawy poprzez naciśnięcie ikony mocy kawy (rys. 2). Dostępne są 3 moce — najniższa moc oznacza kawę najłagodszą, a najwyższa najmocniejszą.
- 2 Dostosować ilość napoju poprzez naciśnięcie ikony ilości napoju (rys. 3) i/lub ilości mleka (tylko wybrane modele). Dostępne są 3 ilości: mała, średnia i duża.

i Do swoich preferencji można również dostosować temperaturę kawy.

Zaparzanie kawy z ziaren kawy

- 1 Aby zaparzyć kawę, naciśnij ikonę wybranego napoju.
 - Wskaźniki mocy aromatu i ilości zaświecą się, pokazując poprzednio wybrane ustawienie.
 - Możesz teraz dostosować napój do swoich preferencji smakowych.
- 2 Naciśnij przycisk uruchomienia/zatrzymania ►■.
 - W trakcie nalewania napoju wskaźnik na jego ikonie miga.

i Tylko wybrane modele: kawa americano jest przygotowywana z espresso i wody. W trakcie jej parzenia urządzenie najpierw nalewa espresso, a następnie wodę.

- 3 Aby zatrzymać nalewanie kawy, zanim urządzenie zakończy cały proces, naciśnij przycisk uruchomienia/zatrzymania ►■ ponownie.

i Aby zaparzyć w tym samym czasie 2 kawy, naciśnij ikonę napoju dwukrotnie. Zaświeci się wskaźnik 2x.

Zaparzanie napojów na bazie mleka z użyciem dzbanka LatteGo (pojemnik na mleko)

A Dzbanek LatteGo składa się z pojemnika na mleko, ramy i pokrywki na pojemnik. Aby zapobiec wyciekowi, przed napełnieniem pojemnika na mleko upewnij się, że rama i pojemnik są poprawnie złożone.

- 1 Aby złożyć dzbanek LatteGo, najpierw załóż górną część pojemnika na mleko pod zaczep u góry ramy (rys. 4). Następnie dociśnij dolną część pojemnika na mleko. Gdy obydwa elementy się połączą (rys. 5), będzie słycać kliknięcie.

Uwaga: Przed połączeniem pojemnika na mleko i ramy upewnij się, że obydwa elementy są czyste.

- 2 Pochyl trochę dzbanek LatteGo i załóż go na dozownik gorącej wody (rys. 6). Następnie dociśnij go, aż zablokuje się na swoim miejscu (rys. 7).
- 3 Napełnij dzbanek LatteGo mlekiem do oznaczonego na pojemniku poziomu odpowiadającego zaparzanemu (rys. 8) napojowi. Nie napełniaj pojemnika na mleko powyżej wskaźnika MAX.

i Jeśli wybierzesz spersonalizowaną ilość mleka, konieczne może być wlanie do pojemnika ilości mleka większej lub mniejszej niż wskazano na dzbanku LatteGo dla danego napoju.

A Aby uzyskać najlepsze rezultaty, zawsze używaj mleka wyjętego bezpośrednio z lodówki.

- 4 Postaw filiżankę na tacce ociekowej.
- 5 Naciśnij ikonę wybranego napoju na bazie mleka.
 - Możesz teraz dostosować napój do swoich preferencji.
- 6 Naciśnij przycisk uruchomienia/zatrzymania ►■.
 - W trakcie nalewania napoju wskaźnik na jego ikonie miga. Jeśli zaparzasz cappuccino lub latte macchiato, urządzenie najpierw naleje mleko, a następnie kawę.
 - Aby zatrzymać nalewanie mleka, zanim urządzenie naleje jego zaprogramowaną ilość, naciśnij przycisk uruchomienia/zatrzymania ►■.
- 7 Aby zatrzymać nalewanie całego napoju (mleka i kawy), zanim urządzenie zakończy zaprogramowany proces, naciśnij i przytrzymaj przycisk uruchomienia/zatrzymania ►■.

Spienianie mleka za pomocą klasycznego spieniacza

A Aby uzyskać piankę najwyższej jakości, zawsze używaj mleka wyjętego bezpośrednio z lodówki.

- 1 Odchyl czarny silikonowy trzonek na urządzeniu w lewo i wsuń na niego spieniacz do mleka (rys. 9).
- 2 Nalej do dzbanka około 100 ml mleka na filiżankę cappuccino i około 150 ml mleka na filiżankę latte macchiato.
- 3 Zanurz spieniacz na około 1 cm w mleku.
- 4 Naciśnij ikonę pary (rys. 10).
 - Wskaźnik na ikonie pary zaświeci się, a wskaźnik uruchomienia zacznie pulsować.
- 5 Naciśnij przycisk uruchomienia/zatrzymania ►■, aby spienić mleko (rys. 11).
 - Urządzenie zaczyna się rozgrzewać, a para jest wtłaczana do mleka, spieniając je.
- 6 Gdy pianka z mleka w dzbanku osiągnie pożądaną objętość, naciśnij przycisk uruchomienia/zatrzymania ►■ ponownie, aby zatrzymać spienianie mleka.

i Nigdy nie spieniaj mleka dłużej niż przez 90 sekund. Po 90 sekundach spienianie jest automatycznie wyłączone.

i Nie trzeba przesuwac dzbanka podczas spieniania, aby uzyskać najlepszą jakość spienionego mleka.

Zaparzanie kawy z kawy mielonej

Zamiast ziaren można użyć kawy mielonej, jeśli na przykład wolisz inny rodzaj kawy lub kawę bezkofeinową.

- 1 Otwórz pokrywkę pojemnika na kawę mieloną i wsyp do niego jedną płaską miarkę kawy mielonej (rys. 12). Następnie zamknij pokrywkę.
- 2 Umieść filiżankę pod dozownikiem kawy.
- 3 Wybierz napój.
- 4 Naciśnij i przytrzymaj ikonę mocy aromatu przez 3 sekundy (rys. 13).
 - Wskaźnik kawy mielonej zaświeci się, a wskaźnik uruchomienia zacznie pulsować.
- 5 Naciśnij przycisk uruchomienia/zatrzymania ►■.
- 6 Aby zatrzymać nalewanie kawy, zanim urządzenie zakończy cały proces, naciśnij przycisk uruchomienia/zatrzymania ►■ ponownie.

i Jeśli używa się kawy mielonej, można jednorazowo zaparzyć tylko jedną filiżankę napoju.

i Ustawienie dotyczące użycia takiej kawy nie zostanie zapamiętane w celu zaprezentowania go jako poprzednio wybranego ustawienie mocy. Za każdym razem, gdy chcesz użyć kawy mielonej, musisz nacisnąć i przytrzymać ikonę mocy aromatu przez 3 sekundy.

i Wybranie kawy mielonej uniemożliwia wybranie innej mocy aromatu.

Podawanie gorącej wody

- 1 Jeśli na urządzenie jest założony dzbanek LatteGo lub spieniacz do mleka, zdejmij go.
- 2 Naciśnij ikonę gorącej wody (rys. 14).
 - Wskaźnik ilości napoju zaświeci się, pokazując poprzednio wybrane ustawienie ilości gorącej wody dla danego napoju.
- 3 Dostosuj ilość gorącej wody do swoich preferencji poprzez naciśnięcie ikony ilości napoju (rys. 3).
- 4 Naciśnij przycisk uruchomienia/zatrzymania ►■.
 - Wskaźnik na ikonie gorącej wody zacznie migać i gorąca woda zostanie nalana z dozownika gorącej wody (rys. 15).
- 5 Aby zatrzymać nalewanie gorącej wody, zanim urządzenie zakończy cały proces, naciśnij przycisk uruchomienia/zatrzymania ►■ ponownie.

Dostosowywanie ustawień urządzenia

Programowanie najwyższego domyślnego ustawienia napojów

Urządzenie oferuje 3 domyślne ustawienia ilości każdego z napojów: mała, średnia i duża. Można dostosować jedynie ilość ustawienia najwyższego. Nową ilość można zapisać, gdy wskaźnik uruchomienia zacznie pulsować.

i Zanim zaczniesz programować ilość napoju z mlekiem, złóż dzbanek LatteGo i nalej do niego mleka.

- 1 Aby dostosować ustawienie największej ilości, naciśnij i przytrzymaj przez 3 sekundy ikonę napoju, który chcesz spersonalizować.

- Zacznie wtedy pulsować górny wskaźnik ikony ilości napojów i górny wskaźnik ikony ilości mleka (tylko wybrane modele), a także przycisk uruchomienia/zatrzymania ►, sygnalizując, że jesteś w trybie programowania.
- 2 Naciśnij przycisk uruchomienia/zatrzymania ►. Urządzenie zacznie zaparzać wybrany napój.
 - Początkowo wskaźnik uruchomienia będzie świecić w sposób ciągły. Gdy urządzenie będzie gotowe do zapisania dostosowanej ilości, wskaźnik uruchomienia/zatrzymania zacznie pulsować.
- 3 Gdy w filiżance znajdzie się żądana ilość kawy lub mleka, naciśnij przycisk uruchomienia/zatrzymania ► ponownie.
 - W przypadku cappuccino lub latte macchiato najpierw nalewane jest mleko. Gdy w filiżance znajdzie się żądana ilość mleka, naciśnij przycisk uruchomienia/zatrzymania ►. Urządzenie zacznie wtedy automatycznie nalewać kawę. Gdy w filiżance znajdzie się żądana ilość napoju, naciśnij przycisk uruchomienia/zatrzymania ► ponownie.

Po zaprogramowaniu najwyższego domyślnego ustawienia napoju urządzenie będzie nalewać nową ilość napoju za każdym razem, gdy wybierzesz jego największą ilość.

i Można dostosować jedynie największą ilość domyślną.

i Jeśli chcesz przywrócić domyślne ustawienia ilości, zapoznaj się z treścią rozdziału „Przywracanie ustawień fabrycznych”.

Dostosowywanie temperatury kawy

Urządzenia bez ikony temperatury

- 1 Naciśnij wyłącznik, aby **wyłączyć** urządzenie.
- 2 Gdy urządzenie jest wyłączone: naciśnij i przytrzymaj ikonę ilości kawy do czasu, aż zaświecą się wskaźniki na tej ikonie (rys. 16).
- 3 Naciśnij ikonę ilości, aby wybrać żądaną temperaturę: normalną, wysoką lub maksymalną.
 - Odpowiednio zaświecą się wskaźniki 1, 2 lub 3.
- 4 Gdy zakończysz ustawianie temperatury kawy, naciśnij przycisk uruchomienia/zatrzymania ►.
- 5 Naciśnij wyłącznik, aby ponownie włączyć urządzenie.

i Jeśli nie wyłączysz urządzenia własnoręcznie, po pewnym czasie wyłączy się ono automatycznie.

Urządzenia z ikoną temperatury (tylko model EP3221)

- 1 Naciśnij kilkakrotnie ikonę temperatury kawy, aby wybrać żądaną temperaturę.

Przywracanie ustawień fabrycznych

Urządzenie oferuje możliwość przywrócenia w dowolnym momencie domyślnych ustawień napojów.

i Ustawienia domyślne można przywrócić tylko wtedy, gdy urządzenie jest wyłączone.

- 1 Naciśnij wyłącznik, aby wyłączyć urządzenie.
- 2 Naciśnij i przytrzymaj ikonę espresso przez 3 sekundy.
 - Zaświecą się wtedy środkowe wskaźniki na ikonach ustawień napojów. Wskaźnik uruchomienia/zatrzymania zacznie pulsować, sygnalizując gotowość ustawień do przywracania.
- 3 Naciśnij przycisk uruchomienia/zatrzymania ►, aby potwierdzić, że chcesz przywrócić ustawienia.
- 4 Naciśnij wyłącznik, aby ponownie włączyć urządzenie.

Dostosowywanie ustawień młynka

Moc kawy można zmienić za pomocą specjalnego pokrętkła do ustawiania sposobu mielenia znajdującego się w pojemniku na ziarna. Im niższe jest ustawienie młynka, tym drobniej będą mielone ziarna kawy i tym silniejszy będzie napój. Do wyboru jest 12 ustawień młynka.

Ekspres skonfigurowano tak, aby uzyskać najlepszy smak z ziaren kawy. W związku z tym zalecamy nie zmieniać ustawień młynka do kawy aż do zaparzenia 100–150 filiżanek (po ok. 1 miesiącu użytkowania).

i Ustawienia młynka można dostosowywać wyłącznie w czasie mielenia kawy. Różnicę smaku można poczuć w pełni po zaparzeniu od 2 do 3 napojów.

A Aby zapobiec uszkodzeniu młynka, nie należy obracać pokrętkła do ustawiania sposobu mielenia więcej niż o jeden stopień za jednym razem.

- 1 Umieść filiżankę pod dozownikiem kawy.
- 2 Otwórz pokrywkę pojemnika na ziarna kawy.
- 3 Naciśnij ikonę espresso, a następnie naciśnij przycisk uruchomienia/zatrzymania ►■.
- 4 Gdy młynek rozpocznie mielenie, naciśnij pokrętkło ustawiania sposobu mielenia i obróć je w lewo lub w prawo. (rys. 17)

Wymowanie i wkładanie jednostki zaparzającej

Aby obejrzeć film zawierający informacje na temat montażu, demontażu i czyszczenia jednostki zaparzającej, odwiedź witrynę www.philips.com/coffee-care.

Wymowanie jednostki zaparzającej z ekspresu

- 1 Wyłącz urządzenie.
- 2 Wymij zbiornik na wodę i otwórz kłapkę serwisową (rys. 18).
- 3 Naciśnij uchwyt PUSH (rys. 19) i pociągnij za uchwyt jednostki zaparzającej, aby wyjąć ją z urządzenia (rys. 20).

Ponowne wkładanie jednostki zaparzającej do urządzenia

A Przed wsunięciem jednostki zaparzającej z powrotem do urządzenia upewnij się, że jest prawidłowo ustawiona.

- 1 Sprawdź, czy jednostka zaparzająca znajduje się w prawidłowej pozycji. Strzałka na żółtym cylindrze z boku jednostki zaparzającej musi się znaleźć w jednej linii z czarną strzałką i literą N (rys. 21).
 - Jeśli nie, naciśnij dźwignię, aż dotknie podstawy jednostki (rys. 22) zaparzającej.
- 2 Korzystając z prowadnic po bokach (rys. 23), wsuń jednostkę zaparzającą z powrotem do urządzenia, aż zatrzaśnie się (rys. 24) we właściwej pozycji. Nie naciskaj przycisku PUSH (Naciśnij).
- 3 Zamknij kłapkę serwisową i włóż ponownie zbiornik na wodę.

Czyszczenie i konserwacja

Regularne czyszczenie i konserwacja utrzymują ekspres w doskonałym stanie, zapewniając wyśmienity smak kawy przez długi czas oraz stabilny wypływ napoju.

W tabeli poniżej znajdziesz szczegółowy opis tego, kiedy i jak czyścić wszystkie zdejmowane części urządzenia. Szczegółowe informacje oraz film z instrukcjami można znaleźć na stronie www.philips.com/coffee-care. Rysunek D zawiera przegląd części, które można myć w zmywarce.

Zdejmowane części	Kiedy czyścić	Jak czyścić
Jednostka zaparząjąca	Raz na tydzień	Wymij jednostkę zaparząjącą z ekspresu. Wymij ją pod bieżącą wodą.
	Co miesiąc	Czyść jednostkę zaparząjącą przy użyciu tabletek Philips do czyszczenia.
Klasyczny spieniacz do mleka	Po każdym użyciu	Najpierw przepuść nieco gorącej wody przez przymocowany do urządzenia spieniacz do mleka, aby go starannie wyczyścić. Następnie wyjmij spieniacz z urządzenia i zdemontuj go. Wypłucz wszystkie części pod bieżącą wodą lub umyj je w zmywarce.
Pojemnik na zmieloną kawę	Sprawdź co tydzień, czy pojemnik na kawę mieloną nie jest zapchany.	Wyłącz urządzenie i wyjmij jednostkę zaparząjącą. Otwórz pokrywkę pojemnika na kawę mieloną i włóż do niego trzonek łyżki. Poruszaj nim w górę i w dół, aż zatykająca otwór kawa mielona spadnie (rys. 25). Przejdź do witryny www.philips.com/coffee-care aby zapoznać się z filmem instruktażowym.
Pojemnik na fusy kawowe	Opróżniaj kasetkę na fusy, kiedy na urządzeniu pojawi się odpowiedni monit. Myj ją raz na tydzień.	Opróżnij kasetkę na fusy, gdy urządzenie jest włączone. Oplucz ją pod bieżącą wodą z dodatkiem płynu do mycia naczyń lub umyj ją w zmywarce. Panel przedni kasetki na fusy nie jest przystosowany do mycia w zmywarce.
Tacka ociekowa	Opróżniaj tackę ociekową codziennie lub gdy czerwony wskaźnik zapelnienia tacki ociekowej wystaje z pokrywy tacki (rys. 26). Raz w tygodniu umyj tackę ociekową.	Wymij tackę ociekową (rys. 27) i umyj ją pod bieżącą wodą z dodatkiem płynu do mycia naczyń. Tackę ociekową można również myć w zmywarce. Panel przedni kasetki na fusy (rys. A15) nie jest przystosowany do mycia w zmywarce.
Dzbanek LatteGo	Po każdym użyciu	Wypłucz dzbanek LatteGo pod bieżącą wodą lub umyj go w zmywarce.
Smarowanie jednostki zaparząjącej	Co 2 miesiące	Sprawdź w tabeli smarowania i nasmaruj jednostkę zaparząjącą smarem firmy Philips.
Zbiornik na wodę	Raz na tydzień	Wypłucz zbiornik pod bieżącą wodą.

Czyszczenie jednostki zaparząjącej

Regularne czyszczenie jednostki zaparząjącej zapobiega zatkanie wewnętrznych obiegów przez pozostałości kawy. Aby obejrzeć filmy instruktażowe na temat montażu, demontażu i czyszczenia jednostki zaparząjącej, odwiedź witrynę www.philips.com/coffee-care.

Czyszczenie jednostki zaparzającej pod bieżącą wodą

- 1 Wyjmij jednostkę zaparzającą.
- 2 Oplucz dokładnie jednostkę zaparzającą w wodzie. Starannie wyczyść górny filtr (rys. 28) jednostki zaparzającej.
- 3 Pozostaw jednostkę zaparzającą do wyschnięcia przed ponownym zamontowaniem. Nie osuszaj jednostki zaparzającej szmatką, aby wewnątrz niej nie zbierały się włókienka.

Czyszczenie jednostki zaparzającej przy użyciu tabletek do czyszczenia

Do czyszczenia używaj tylko specjalnych tabletek Philips.

- 1 Podstaw filiżankę pod kranik. Nalej świeżej wody do zbiornika.
- 2 Włóż tabletkę do czyszczenia do pojemnika na kawę mieloną.
- 3 Aby wybrać funkcję kawy mielonej, naciśnij ikonę kawy, a następnie naciśnij i przytrzymaj ikonę mocy aromatu przez 3 sekundy (rys. 2).
- 4 Nie wsypuj kawy mielonej. Naciśnij przycisk uruchomienia/zatrzymania ►■, aby rozpocząć cykl parzenia. Po zaparzeniu połowy filiżanki wody wyłącz ekspres i wyjmij wtyczkę z gniazdka elektrycznego.
- 5 Pozostaw roztwór tabletki na co najmniej 15 minut.
- 6 Włóż wtyczkę z powrotem do gniazdka i włącz ekspres, aby dokończyć cykl parzenia. Opróżnij filiżankę.
- 7 Wyjmij zbiornik na wodę i otwórz klapkę serwisową. Wyjmij jednostkę zaparzającą, a następnie oplucz ją dokładnie pod bieżącą wodą.
- 8 Włóż ponownie do urządzenia jednostkę zaparzającą i zbiornik na wodę oraz podstaw filiżankę pod dozownik kawy.
- 9 Aby wybrać funkcję kawy mielonej, naciśnij ikonę kawy, a następnie naciśnij i przytrzymaj ikonę mocy aromatu przez 3 sekundy (rys. 2). Nie wsypuj kawy mielonej. Naciśnij przycisk uruchomienia/zatrzymania ►■, aby rozpocząć cykl parzenia. Powtórz czynność dwukrotnie. Opróżnij filiżankę.

Smarowanie jednostki zaparzającej

Aby ruchome części jednostki zaparzającej mogły się płynnie poruszać, należy ją co 2 miesiące smarować.

- 1 Nałóż ciekłą warstwę smaru na tłok (szary element) jednostki zaparzającej (rys. 29).
- 2 Nałóż ciekłą warstwę smaru na wałek (szary element) w dolnej części jednostki zaparzającej (rys. 30).
- 3 Nałóż ciekłą warstwę smaru na prowadnicę po obu stronach (rys. 31).

Czyszczenie dzbanka LatteGo (pojemnik na mleko)

Czyszczenie dzbanka LatteGo po każdym użyciu

- 1 Zdejmij dzbanek LatteGo z urządzenia (rys. 32).
- 2 Wylej resztkę mleka.
- 3 Naciśnij przycisk zwalniający i zdejmij pojemnik na mleko z ramy dzbanka LatteGo (rys. 33).
- 4 Wymyj wszystkie części w zmywarce lub pod letnią bieżącą wodą z odrobiną środka do mycia naczyń.

Czyszczenie klasycznego spieniacza do mleka

Czyszczenie klasycznego spieniacza do mleka po każdym użyciu

Spieniacz do mleka należy myć po każdym użyciu z powodów higienicznych oraz aby uniknąć gromadzenia się osadów z mleka.

- 1 Umieść filiżankę pod spieniaczem do mleka.
- 2 Naciśnij ikonę pary, a następnie naciśnij przycisk uruchomienia/zatrzymania ►■, aby rozpocząć dozowanie pary oraz usunąć wszelkie resztki mleka, które mogły pozostać wewnątrz spieniacza.
- 3 Aby przerwać dozowanie pary po kilku sekundach, naciśnij ponownie przycisk uruchomienia/zatrzymania ►■.
- 4 Przetrzyj spieniacz do mleka wilgotną szmatką.

Codzienne czyszczenie klasycznego spieniacza do mleka





- 1 Poczekaj, aż spieniacz do mleka całkowicie ostygnie.
- 2 Odchyl spieniacz do mleka w lewo (rys. 34) i zdejmij część metalową oraz silikonową (rys. 35).
- 3 Rozłącz dwie części (rys. 36) spieniacza i oplucz je w świeżej wodzie lub wymyj je w zmywarce.
- 4 Złóż ponownie dwie części spieniacza do mleka i zamocuj go ponownie na urządzeniu.

Filtr wody AquaClean

W zbiorniku na wodę można umieścić filtr wody AquaClean, aby zapewnić doskonały smak parzonej kawy. Filtr ten redukuje także odkładanie się osadów wapnia w urządzeniu, zmniejszając potrzebę jego odkamieniania.

Ikona i wskaźnik AquaClean

Twoje urządzenie jest wyposażone we wskaźnik filtra wody AquaClean (rys. 37), który wskazuje stan filtra. W tabeli poniżej opisano działania, które należy podjąć, gdy wskaźnik świeci światłem stałym lub miga.

 <p>Aqua Clean</p>	<p>Podczas pierwszego użycia urządzenia wskaźnik AquaClean zacznie migać na pomarańczowo. Oznacza to, że możesz zacząć używać filtra. Jeśli nie aktywujesz filtra wody AquaClean, po chwili wskaźnik wyłączy się automatycznie.</p>
 <p>Aqua Clean</p>	<p>Po zainstalowaniu filtra i jego aktywacji za pomocą ikony AquaClean wskaźnik AquaClean zacznie świecić na niebiesko, aby potwierdzić, że filtr jest aktywny.</p>
 <p>Aqua Clean</p>	<p>Po zużyciu się filtra wskaźnik AquaClean zacznie ponownie migać na pomarańczowo, aby przypomnieć Ci, że trzeba wymienić filtr na nowy.</p>
 <p>Aqua Clean</p>	<p>Jeśli pomarańczowy wskaźnik AquaClean jest wyłączony, można filtr AquaClean aktywować, najpierw jednak trzeba urządzenie odkamienić.</p>

Aktywacja filtra wody AquaClean (5 min)

i Urządzenie nie wykrywa automatycznie, że w zbiorniku na wodę umieszczono filtr. Dlatego trzeba aktywować każdy nowo zainstalowany filtr wody AquaClean za pomocą ikony AquaClean.

Jeśli pomarańczowy wskaźnik AquaClean jest wyłączony, można filtr wody AquaClean aktywować, najpierw jednak trzeba urządzenie odkamienić.

i Zanim zaczniesz używać filtra wody AquaClean, urządzenie musi zostać całkowicie odkamienione.

Przed aktywacją filtra należy go przygotować poprzez zanurzenie w wodzie, jak opisano poniżej. Jeśli tego nie zrobisz, do urządzenia zamiast wody może się dostać powietrze, w wyniku czego ekspres będzie bardzo hałasować i nie można będzie w nim zaparzać kawy.

- 1 Potrząśnij filtrem przez około 5 sekund (rys. 38).
- 2 Zanurz filtr do góry nogami w naczyniu z zimną wodą, potrząśnij filtrem/naciśnij go nieco i poczekaj, aż przestaną się z niego wydobywać pęcherzyki powietrza (rys. 39).
- 3 Filtr jest teraz przygotowany do użycia i można go umieścić w zbiorniku na wodę.
- 4 Włóż filtr pionowo do złącza filtra w zbiorniku na wodę. Wciśnij filtr do najniższego możliwego położenia (rys. 40).
- 5 Napelnij zbiornik świeżą wodą i włóż go z powrotem do urządzenia.
- 6 Jeśli do urządzenia jest podłączony dzbanek LatteGo, zdejmij go.
- 7 Umieść miskę pod dozownikiem gorącej wody/spieniaczem do mleka.
- 8 Naciśnij i przytrzymaj ikonę AquaClean przez 3 sekundy (rys. 41). Zacznie pulsować wskaźnik uruchomienia.
- 9 Naciśnij przycisk uruchomienia/zatrzymania **▶■**, aby rozpocząć proces aktywacji.
- 10 Z dozownika gorącej wody/spieniacza do mleka zacznie się wydobywać gorąca woda (3 min).
- 11 Po zakończeniu procesu aktywacji wskaźnik AquaClean zacznie świecić na niebiesko, aby potwierdzić, że filtr wody AquaClean został prawidłowo aktywowany.

Wymiana filtra wody AquaClean (5 min)

Gdy przez filtr przepłyne 95 litrów wody, przestanie on działać. Wskaźnik AquaClean zacznie wtedy migać na pomarańczowo, aby przypomnieć Ci, że trzeba wymienić filtr. Tak długo, jak wskaźnik miga, można wymienić filtr bez konieczności uprzedniego odkamienienia urządzenia. Jeśli nie wymienisz filtra wody AquaClean, pomarańczowy wskaźnik w końcu zgaśnie. W takim przypadku można wciąż wymienić filtr, jednak trzeba będzie najpierw odkamienić urządzenie.

Gdy wskaźnik AquaClean miga na pomarańczowo:

- 1 Wyjmij stary filtr wody AquaClean.
- 2 Zainstaluj nowy filtr i aktywuj go w sposób opisany w rozdziale „Aktywacja filtra wody AquaClean (5 min)”.

i Wymieniaj filtr wody AquaClean co najmniej raz na 3 miesiące, nawet jeśli urządzenie nie sygnalizuje jeszcze konieczności wymiany.

Ustawianie twardości wody

✳ Aby zapewnić optymalne funkcjonowanie i dłuższy czas eksploatacji ekspresu, zalecamy dostosowanie jego ustawień do twardości wody w Twoim regionie. Zapobiegnie to również konieczności zbyt częstego odkamieniania urządzenia.

Do określenia twardości wody w swoim regionie użyj dostarczonego w opakowaniu paska do pomiaru twardości wody:

- 1 Zanurz pasek do pomiaru twardości wody w wodzie z kranu lub przytrzymaj go pod bieżącą wodą przez 1 sekundę (rys. 42).
- 2 Odczekaj 1 minutę. Liczba czerwonych kwadratów na pasku testowym wskazuje twardość wody (rys. 43).

Ustaw na urządzeniu prawidłową twardość wody:

- 1 Naciśnij wyłącznik, aby **wyłączyć** urządzenie.
- 2 Po wyłączeniu urządzenia naciśnij i przytrzymaj ikonę mocy aromatu do czasu, aż zapalą się wszystkie wskaźniki na ikonie (rys. 2).
- 3 Naciśnij ikonę mocy aromatu 1, 2, 3 lub 4 razy. Liczba świecących wskaźników powinna być równa liczbie czerwonych kwadratów na pasku testowym (rys. 44). Jeśli na pasku nie ma żadnych czerwonych kwadratów (czyli wszystkie kwadraty są zielone), wybierz wskaźnik 1.
- 4 Po ustawieniu prawidłowej twardości wody naciśnij przycisk uruchomienia/zatrzymania ►■.
- 5 Naciśnij ikonę wyłącznika, aby włączyć urządzenie.

i Z uwagi na fakt, że twardość wody ustawia się tylko raz, do wyboru właściwej twardości używa się funkcji mocy aromatu. Nie ma to wpływu na moc aromatu przygotowywanych później napojów.

Procedura odwapniania (30 min)

Należy używać wyłącznie odkamieniacza Philips. Nigdy nie stosuj odkamieniaczy na bazie kwasu siarkowego, kwasu solnego, kwasu sulfaminowego lub octowego (octu), ponieważ mogą uszkodzić obieg wody w urządzeniu i nie rozpuszczają prawidłowo złożeń wapnia. Używanie odkamieniacza innego niż Philips może spowodować unieważnienie gwarancji. Nieodkamienianie urządzenia także może doprowadzić do unieważnienia gwarancji. Środek odwapniający Philips można kupić w sklepie internetowym pod adresem www.philips.com/coffee-care.

Gdy zacznie powoli migać wskaźnik funkcji antywapiennej Calc / Clean, musisz odkamienić urządzenie.

- 1 Jeśli na urządzenie jest założony dzbanek LatteGo lub spieniacz do mleka, zdejmij go.
- 2 Wyjmij tackę ociekową oraz kasetkę na fusy, opróżnij je i włóż z powrotem do urządzenia.
- 3 Wyjmij zbiornik na wodę i opróżnij go. Następnie wyjmij filtr wody AquaClean.
- 4 Wlej do zbiornika na wodę całą butelkę odkamieniacza firmy Philips i dopełnij go wodą do poziomu wskaźnika Calc / Clean (rys. 45). Następnie umieść zbiornik z powrotem w urządzeniu.
- 5 Umieść duży pojemnik (1,5 l) pod dozownikiem kawy i dozownikiem wody.
- 6 Naciśnij i przytrzymaj ikonę Calc / Clean przez 3 s, a następnie naciśnij przycisk uruchomienia/zatrzymania ►■.
- 7 Rozpocznie się pierwsza faza procedury odwapniania. Procedura odkamieniania trwa około 30 minut i składa się z cyklu usuwania kamienia oraz cyklu płukania. Podczas cyklu odkamieniania wskaźnik Calc / Clean wolno miga, sygnalizując, że faza odkamieniania jest w toku.
- 8 Z urządzenia będzie się wylewać środek odwapniający. Poczekać, aż wyświetli się powiadomienie o opróżnieniu zbiornika na wodę.
- 9 Opróżnij zbiornik na wodę, przepłucz go i napełnij świeżą wodą do poziomu oznaczonego napisem Calc / Clean.
- 10 Opróżnij pojemnik i ustaw go ponownie pod dozownikiem kawy i dozownikiem wody. Naciśnij ponownie przycisk uruchomienia/zatrzymania ►■.
- 11 Rozpocznie się druga faza cyklu odwapniania — faza płukania — która trwa 3 minuty. Podczas tej fazy wskaźniki na panelu sterowania zapalają się i gasną, sygnalizując, że faza płukania jest w toku.
- 12 Poczekać, aż z urządzenia przestanie wylewać się woda. Gdy urządzenie przestanie wylewać wodę, procedura odkamieniania dobiegła końca.
- 13 Urządzenie rozgrzeje się teraz ponownie. Ekspres jest gotowy do użycia, gdy wszystkie wskaźniki w ikonach napojów świecą się w sposób ciągły.
- 14 Zainstaluj i aktywuj nowy filtr wody AquaClean w zbiorniku na wodę.
 - Po zakończeniu procedury odkamieniania wskaźnik AquaClean będzie migać przez chwilę, aby przypomnieć Ci, że trzeba zainstalować nowy filtr wody AquaClean.

 Wskazówka: Stosowanie filtra AquaClean ogranicza konieczność odwapniania!

Co zrobić, jeśli procedura odwapniania zostanie przerwana

Procedurę odwapniania można przerwać, naciskając wyłącznik na panelu sterowania. Jeśli procedura odwapniania zostanie przerwana przed zakończeniem, wykonaj następujące czynności:

- 1 Opróżnij zbiornik na wodę i dokładnie go wypłucz.
- 2 Napełnij zbiornik świeżą wodą do poziomu oznaczonego napisem Calc / Clean i ponownie włącz urządzenie. Urządzenie nagrzej się i wykona automatyczne płukanie.
- 3 Przed zaparzeniem jakichkolwiek napojów przeprowadź ręczne płukanie. Aby wykonać ręczne płukanie, naley z urządzenia pół zbiornika gorącej wody poprzez wielokrotne naciskanie ikony gorącej wody (rys. 14), a następnie zaparz 2 filiżanki kawy mielonej, nie dodając kawy.

i Jeśli procedura odkamieniania nie została zakończona, konieczne będzie jak najszybsze przeprowadzenie kolejnej takiej procedury.

Zamawianie akcesoriów

Do czyszczenia i odkamieniania używaj wyłącznie produktów Philips do konserwacji. Produkty te można kupić u lokalnego sprzedawcy, w autoryzowanych punktach serwisowych lub online na stronie www.philips.com/parts-and-accessories. Aby wyświetlić pełną listę części w trybie online, wprowadź numer modelu urządzenia. Numer modelu znajduje się wewnątrz klapki serwisowej.



Produkty do konserwacji i numery rodzajów:

- Środek do usuwania kamienia CA6700
- Filtr wody AquaClean CA6903 (rys. 46)
- Smar do jednostki zaparzającej HD5061
- Tabletki do czyszczenia z tłuszczu CA6704

Rozwiązywanie problemów

W tym rozdziale opisano najczęstsze problemy, które mogą wystąpić podczas używania urządzenia. Filmy z instrukcjami i pełna lista często zadawanych pytań znajdują się na stronie www.philips.com/coffee-care. Jeśli nie uda się rozwiązać problemu, skontaktuj się z Centrum Obsługi Klienta w swoim kraju. Informacje kontaktowe znajdziesz na ulotce gwarancyjnej.

Ikony ostrzeżenia

Ikona ostrzeżenia	Rozwiązanie
	<p>Wskaźnik pustego zbiornika na wodę świeci się</p> <ul style="list-style-type: none"> - Zbiornik na wodę jest niemal pusty. Napełnij zbiornik świeżą wodą do poziomu oznaczonego MAX. - Zbiornik na wodę nie jest umieszczony na swoim miejscu. Umieść zbiornik na wodę we właściwym miejscu.
	<p>Wskaźnik opróżniania kasetki na fusy świeci się</p> <ul style="list-style-type: none"> - Kasetka na fusy jest pełna. Wyjmuj i opróżniaj kasetkę na fusy tylko wtedy, gdy urządzenie jest włączone.

Ikona ostrzeżenia

Rozwiązanie



Świeci się wskaźnik alarmu

- W urządzeniu nie ma kasetki na fusy i/lub tacki ociekowej lub są one umieszczone nieprawidłowo. Włóż kasetkę na fusy i/lub tackę ociekową z powrotem do urządzenia i upewnij się, że znajdują się w prawidłowej pozycji.
- Kłapka serwisowa jest otwarta. Wyjmij zbiornik na wodę i upewnij się, że kłapka serwisowa jest zamknięta.



Wskaźnik alarmu miga

- W urządzeniu nie ma jednostki zaparządzającej lub nie została ona włożona prawidłowo. Wyjmij jednostkę zaparządzającą i włóż ją jeszcze raz, upewniając się, że zatrzasnęła się i znajduje się we właściwym miejscu. Szczegółowe instrukcje zawiera rozdział „Wyjmowanie i wkładanie jednostki zaparządzającej”.
- Jednostka zaparządzająca jest zablokowana. Wyjmij jednostkę zaparządzającą i optucz ją pod bieżącą wodą. Następnie nasmaruj jednostkę zaparządzającą i włóż ją z powrotem do urządzenia. Szczegółowe instrukcje zawiera rozdział „Czyszczenie i konserwacja”.



Wskaźnik alarmu świeci się, a wskaźnik uruchomienia miga.

Wewnątrz urządzenia uwięzione jest powietrze. Aby uwolnić powietrze z urządzenia, napełnij zbiornik na wodę, umieść kubek pod klasycznym spieniaczem mleka i naciśnij migający przycisk uruchomienia/zatrzymania.

Należy zachować ostrożność: niewielkie strumienie gorącej wody będą wydobywać się z klasycznego spieniacza do mleka, aby uwolnić powietrze.



Aqua Clean

Wskaźnik AquaClean miga: włóż lub wymień filtr wody AquaClean oraz aktywuj go. Szczegółowe instrukcje zawiera rozdział „Filtr wody AquaClean”.



Calc / clean

Wskaźnik odkamieniania miga wolno: wykonaj odkamienianie urządzenia.



Wskaźniki wszystkich ikon ostrzeżenia migają.

Zresetuj urządzenie poprzez odłączenie go od zasilania i ponowne podłączenie do sieci. Przed ponownym włączeniem urządzenia należy wykonać następujące kroki:

- Wyjmij filtr AquaClean ze zbiornika na wodę.
- Umieść zbiornik na wodę we właściwym miejscu. Wsuń jednostkę zaparządzającą tak głęboko, jak to możliwe, aby upewnić się, że jest prawidłowo ustawiona.
- Otwórz pokrywkę pojemnika na kawę mieloną i sprawdź, czy nie jest zatkany przez zmieloną kawę. Aby wyczyścić pojemnik, włóż do niego trzonek łyżki i poruszaj trzonkiem w górę i w dół, do chwili aż zatykająca otwór zmielona kawa spadnie (rys. 25). Wyjmij jednostkę zaparządzającą i usuń całą zmieloną kawę, która spadła. Włóż wyczyszczone jednostkę zaparządzającą z powrotem do urządzenia.
- Włącz ponownie urządzenie.

Jeśli problem został usunięty, Filtr AquaClean nie został odpowiednio przygotowany. Przed ponownym włożeniem go, przygotuj filtr AquaClean w sposób opisany w 1 i 2 kroku w rozdziale „Aktywacja filtra AquaClean (5 min)”.

Jeśli wskaźniki nadal migają, urządzenie może być przegrzane. Wyłącz urządzenie, poczekaj 30 minut i włącz je ponownie. Jeśli wskaźniki nadal migają, skontaktuj się z Centrum Obsługi Klienta w swoim kraju. Informacje kontaktowe znajdziesz na międzynarodowej karcie gwarancyjnej.

Tabela rozwiązywania problemów

Problem	Przyczyna	Rozwiązanie
Tacka ociekowa szybko się zapełnia.	Jest to zjawisko normalne. Urządzenie używa wody do płukania obiegu wewnętrznego i jednostki zaparzającej. Część wody spływa bezpośrednio z systemu wewnętrznego do tacki ociekowej.	Opróżniaj tackę ociekową codziennie lub gdy czerwony wskaźnik zapełnienia tacki ociekowej wystaje z pokrywy tacki. Wskazówka: Ustaw filiżankę pod wylewką dozownika, aby zbierać wodę płuczącą.
Wskaźnik opróżniania kasetki na fusy cały czas się świeci.	Kasetka na fusy została opróżniona, gdy urządzenie było wyłączone.	Opróżniaj kasetkę na fusy tylko wtedy, gdy urządzenie jest włączone. Wyjmij kasetkę na fusy, poczekaj co najmniej 5 sekund i następnie włóż ją ponownie.
Urządzenie wyświetla monit z poleceniem opróżnienia kasetki na fusy, mimo że kasetka nie jest pełna.	Urządzenie nie zresetowało licznika po ostatnim opróżnieniu kasetki na fusy.	Zawsze należy odczekać około 5 sekund przed włożeniem kasetki na fusy na miejsce. Dzięki temu licznik fusów wyzeruje się.
		Opróżniaj kasetkę na fusy tylko wtedy, gdy urządzenie jest włączone. Jeśli kasetka na fusy zostanie opróżniona w czasie, gdy urządzenie jest wyłączone, licznik fusów nie zostanie zresetowany.
Kasetka na fusy jest przepelniona, a wskaźnik jej opróżniania nie świeci się.	Wyjęto tackę ociekową bez opróżniania kasetki na fusy.	Jeśli tacka ociekowa została wyjęta, należy także opróżnić kasetkę na fusy, nawet gdy zawiera bardzo małą ilość fusów. Dzięki temu licznik fusów wyzeruje się i będzie prawidłowo naliczać ilość fusów.
Nie można wyjąć jednostki zaparzającej.	Jednostka zaparzająca nie znajduje się w prawidłowej pozycji.	Zresetuj urządzenie w następujący sposób: zamknij klapkę serwisową i włóż ponownie zbiornik na wodę. Wyłącz urządzenie i włącz je ponownie. Spróbuj ponownie wyjąć jednostkę zaparzającą. Szczegółowe instrukcje zawiera rozdział „Wyjmowanie i wkładanie jednostki zaparzającej”.

Problem	Przyczyna	Rozwiązanie
Nie można włożyć jednostki zaparzącej.	Jednostka zaparząca nie znajduje się w prawidłowej pozycji.	Zresetuj urządzenie w następujący sposób: zamknij klapkę serwisową i włóż ponownie zbiornik na wodę. Pozostaw jednostkę zaparząca na zewnątrz. Wyłącz urządzenie i wyjmij jego wtyczkę z gniazdka elektrycznego. Odczekaj 30 sekund i następnie podłącz urządzenie ponownie do sieci i włącz je. Następnie umieść jednostkę zaparząca w prawidłowej pozycji i włóż ją ponownie do urządzenia. Szczegółowe instrukcje zawiera rozdział „Wymywanie i wkładanie jednostki zaparzącej”.
Kawa jest zbyt wodnista.	Jednostka zaparząca jest brudna lub musi zostać nasmarowana.	Wyjmij jednostkę zaparząca, oplucz ją pod bieżącą wodą i pozostaw do wyschnięcia. Następnie nasmaruj ruchome części.
	Urządzenie wykonuje procedurę samoregulacji. Procedura ta jest uruchamiana automatycznie, gdy urządzenie jest używane po raz pierwszy, gdy przechodzisz na inny typ ziaren kawy lub po długim czasie nieużywania.	Zaparz na początku 5 filiżanek kawy, aby umożliwić urządzeniu przeprowadzenie procedury samoregulacji.
	Ustawienie młynka powoduje, że kawa jest mielona zbyt grubo.	Zmień ustawienie na drobniejsze mielenie (niższa wartość). Różnicę smaku można poczuć w pełni po zaparzeniu od 2 do 3 napojów.
Kawa nie jest wystarczająco gorąca.	Ustawiona temperatura jest zbyt niska.	Ustaw temperaturę na maksimum.
	Zimna filiżanka obniża temperaturę napoju.	Podgrzej filiżanki, oplukując je gorącą wodą.
	Dodanie mleka obniża temperaturę napoju.	Dodanie mleka zawsze obniża temperaturę kawy, niezależnie od tego, czy mleko jest ciepłe czy zimne. Podgrzej filiżanki, oplukując je gorącą wodą.
Kawa wypływa z urządzenia wolno lub nie wypływa w ogóle.	Filtr wody AquaClean nie został odpowiednio przygotowany do instalacji.	Wyjmij filtr wody AquaClean i spróbuj ponownie zaparzyć kawę. Jeśli to zadziała, przed ponownym włożeniem filtra sprawdź, czy został on prawidłowo przygotowany. Szczegółowe instrukcje zawiera rozdział „Filtr wody AquaClean”.

Problem	Przyczyna	Rozwiązanie
		Po długim okresie nieużywania filtr wody AquaClean trzeba ponownie przygotować do użycia i następnie umieścić go w zbiorniku na wodę. Patrz punkty 1–3 w rozdziale „Aktywacja filtra wody AquaClean”.
	Filtr wody AquaClean jest zatkany.	Filtr wody AquaClean należy wymieniać co 3 miesiące. Filtr używany dłużej niż przez 3 miesiące może się zatkać.
	Ustawienie młynka powoduje, że kawa jest mielona zbyt drobno.	Zmień ustawienie na grubsze mienienie (wyższa wartość). Pamiętaj, że to wpłynie na smak kawy.
	Jednostka zaparzająca jest brudna.	Wymij jednostkę zaparzającą i oplucz ją pod bieżącą wodą.
	Dozownik kawy jest zabrudzony.	Wyczyść wylewkę dozownika kawy i jej otwory za pomocą wycioru lub igły.
	Pojemnik na kawę mieloną jest zatkany	Wyłącz urządzenie i wymij jednostkę zaparzającą. Otwórz pokrywkę pojemnika na kawę mieloną i włóż do niego trzonek łyżki. Poruszaj nim w górę i w dół, aż zatykająca otwór kawa mielona spadnie (rys. 25).
	Obieg urządzenia jest zablokowany przez osady wapnia.	Usuń kamień z urządzenia za pomocą odkamieniacza firmy Philips. Gdy wskaźnik usuwania kamienia zaczyna migać, musisz zawsze odwapnić urządzenie.
Urządzenie mieli ziarna kawy, ale nie wyptywa z niego kawa.	Pojemnik na kawę mieloną jest zatkany.	Wyłącz urządzenie i wymij jednostkę zaparzającą. Otwórz pokrywkę pojemnika na kawę mieloną i włóż do niego trzonek łyżki. Poruszaj nim w górę i w dół, aż zatykająca otwór kawa mielona spadnie (rys. 25).
Mleko nie jest spieniane.	Ekspresy z dzbankiem LatteGo: dzbanek LatteGo jest niepoprawnie zamontowany.	Upewnij się, że pojemnik na mleko jest prawidłowo przymocowany do ramy dzbanka LatteGo (musisz usłyszeć „kliknięcie”).
	Ekspresy z dzbankiem LatteGo: pojemnik na mleko i/lub rama dzbanka LatteGo są brudne.	Zdemontuj dzbanek LatteGo i oplucz jego obie części pod bieżącą wodą lub wymyj je w zmywarce.
	Ekspresy z klasycznym spieniaczem do mleka: spieniacz do mleka jest brudny.	Dokładnie wyczyść spieniacz do mleka.

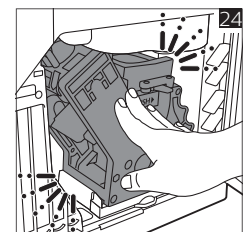
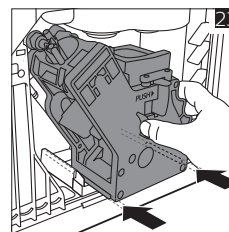
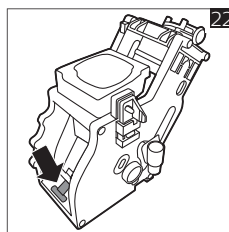
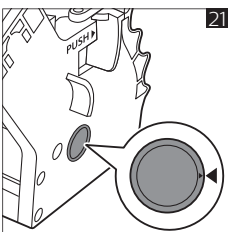
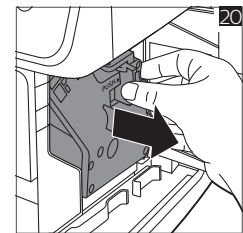
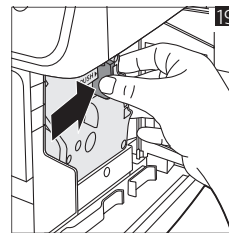
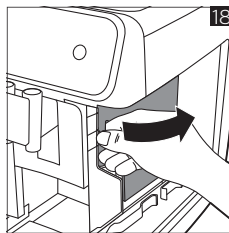
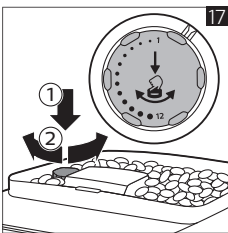
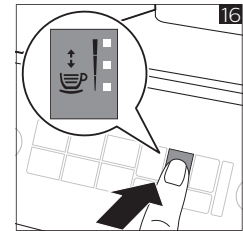
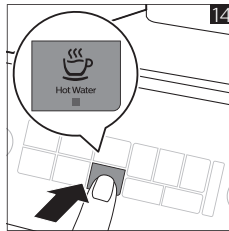
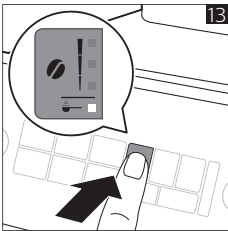
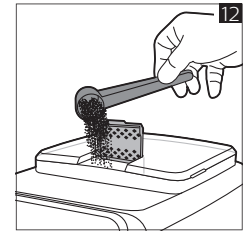
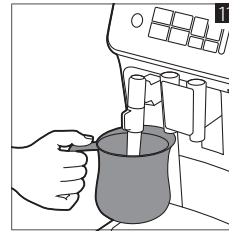
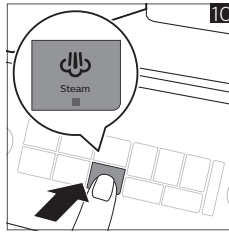
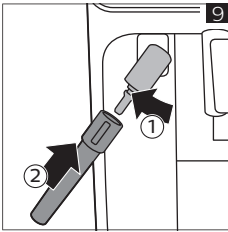
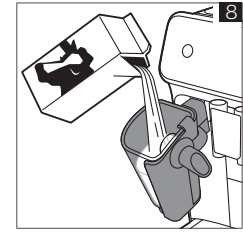
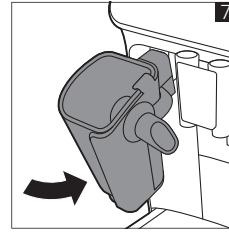
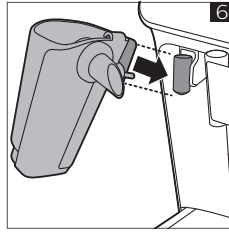
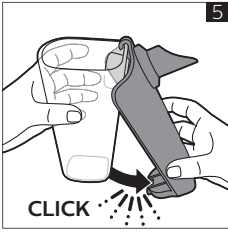
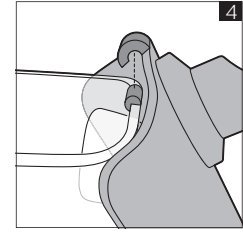
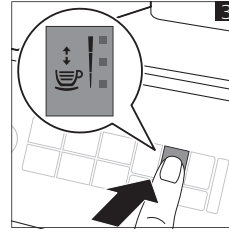
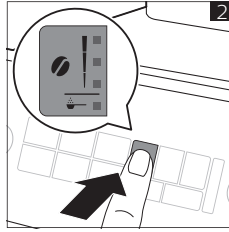
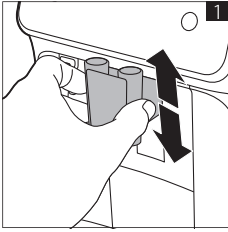
Problem	Przyczyna	Rozwiązanie
	Rodzaj użytego mleka nie nadaje się do spieniania.	Różne rodzaje mleka dają różne ilości piany i różną jej jakość. Z naszych testów wynika, że następujące rodzaje mleka dają dobre efekty spieniania: półtłuste lub pełne mleko krowie i bezlaktozowe.
Z dolnej części pojemnika na mleko LatteGo wycieka mleko.	Rama i pojemnik na mleko nie zostały złożone prawidłowo.	Najpierw wsuń górną część pojemnika na mleko pod zaczep u góry ramy. Następnie dociśnij dolną część pojemnika na mleko. Gdy obydwa elementy się połączą, będzie słychać kliknięcie.
Wydaje się, że urządzenie przecieka.	Urządzenie używa wody do płukania obiegu wewnętrznego i jednostki zaparzającej. Woda ta przepływa z systemu wewnętrznego bezpośrednio do tacki ociekowej. Jest to zjawisko normalne.	Opróżniaj tackę ociekową codziennie lub gdy czerwony wskaźnik zapelnienia tacki ociekowej wystaje z pokrywy tacki. Wskazówka: Ustaw pod wylewką dozownika filiżankę, aby zbierać wodę płuczącą i ograniczyć ilość wody w tacce ociekowej.
	Tacka ociekowa jest przepelniona, co sprawia, że wygląda, jakby urządzenie przeciekało.	Opróżniaj tackę ociekową codziennie lub gdy czerwony wskaźnik zapelnienia tacki ociekowej wystaje z pokrywy tacki.
	Jednostka zaparzająca jest brudna/zatkana.	Przeplucz jednostkę zaparzającą.
	Urządzenie nie stoi na poziomej powierzchni.	Ustaw urządzenie na poziomej powierzchni, aby tacka ociekowa się nie przelewała i aby wskaźnik przepelnienia tacki ociekowej działał prawidłowo.
Nie można aktywować filtra wody AquaClean, a urządzenie domaga się odkamienienia.	Filtr nie został zainstalowany lub wymieniony na czas, gdy zaczął migać wskaźnik filtra wody AquaClean. Oznacza to, że urządzenie nie zostało całkowicie odkamienione.	Najpierw wykonaj odkamienianie urządzenia, a następnie zainstaluj filtr wody AquaClean.
Nowy filtr wody nie pasuje.	Próbujesz zainstalować filtr inny niż filtr wody AquaClean.	Do urządzenia pasują wyłącznie filtry wody AquaClean.
	Na filtrze wody AquaClean nie ma gumowej uszczelki.	Założ ponownie gumową uszczelkę na filtr wody AquaClean.
Urządzenie bardzo głośno pracuje.	Głośna praca używanego urządzenia jest normalnym zjawiskiem.	Jeśli zmieni się charakter hałasu powodowanego przez urządzenie, oczyść jednostkę zaparzającą i nasmaruj ją.

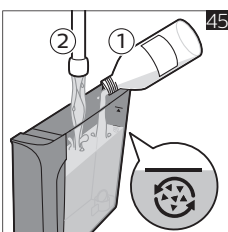
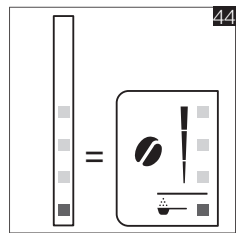
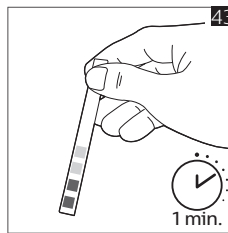
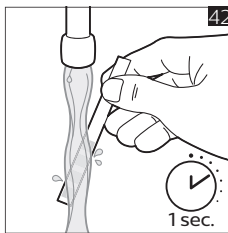
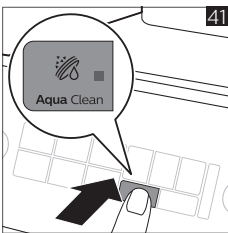
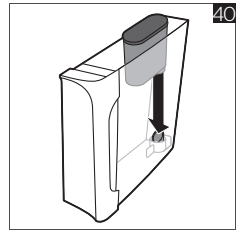
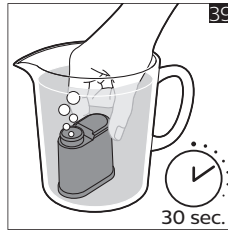
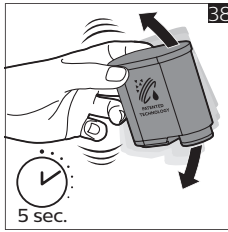
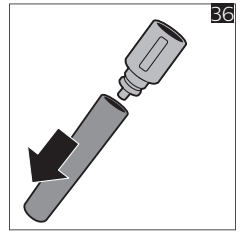
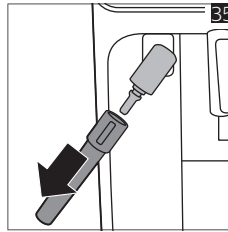
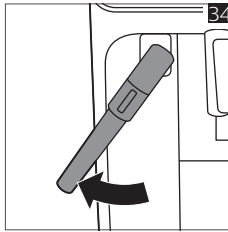
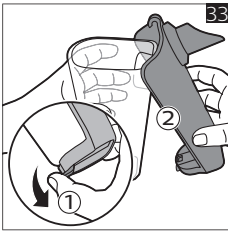
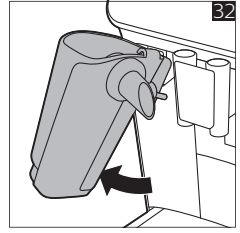
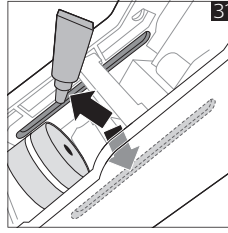
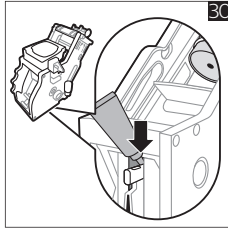
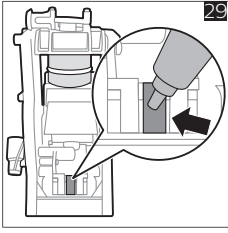
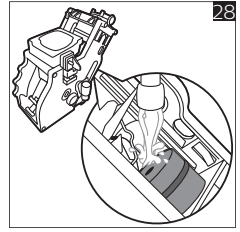
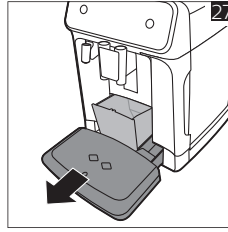
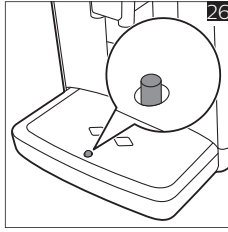
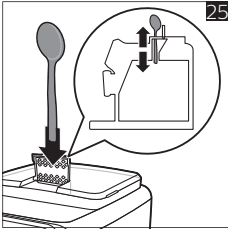
Problem	Przyczyna	Rozwiązanie
	Filtr wody AquaClean nie został prawidłowo przygotowany i do urządzenia dostaje się powietrze.	Wymij filtr wody AquaClean ze zbiornika na wodę i przygotuj go właściwie do użycia przed ponownym umieszczeniem w zbiorniku. Szczegółowe instrukcje zawiera rozdział „Filtr wody AquaClean”.
	Zbiornik na wodę nie został wsunięty do końca i do urządzenia dostaje się powietrze.	Upewnij się, że zbiornik na wodę jest ustawiony we właściwej pozycji: wymij go i włóż z powrotem, wciskając jak najgłębiej.

Dane techniczne

Producent zastrzega sobie prawo poprawiania parametrów technicznych urządzenia. Wszystkie ustawione wartości są przybliżone.

Opis	Wartość
Wymiary (szer. x wys. x głęb.)	246 x 372 x 433 mm
Waga	7–7.5 kg
Długość przewodu zasilającego	1000 mm
Zbiornik na wodę	1,8 litra, wyjmowany
Pojemność pojemnika na ziarna kawy	275 g
Pojemność pojemnika na fusy kawowe	12 brykietów
Pojemność dzbanka LatteGo (pojemnika na mleko)	250 ml
Regulacja wysokości dozownika	85–145 mm
Napięcie znamionowe — Moc znamionowa — Zasilanie	Sprawdź etykietę znamionową na wewnętrznej stronie klapki serwisowej (rys. A11)









www.philips.com/coffee-care



421945001201



>75% recycled paper